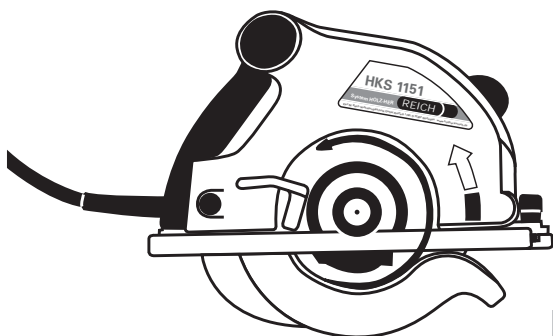


Die Gewährleistungsfrist beträgt **24 Monate**. The guarantee period is **24 months**. Garantie **24 mois**. El plazo de garantía es de **24 meses**. De garantietermijn is **24 maanden**. Il termine di garanzia è di **24 mesi**. Takuu on voimassa **12 kuukautta**. Die Gewährleistungsfrist beträgt **24 Monate**. Garanti **24 måneder**. Garancija velja **24 mesecev**. Gwarancja sprawności działania **24 miesiące**. A garanciaidő **24 hónap**. Zárúchná lehota je **24 mesiacov**. Záruční doba činí **24 měsíců**.

Karl M. Reich Verbindungstechnik

REICH



#### BETRIEBSANLEITUNG FÜR KREISSÄGE

D

Vor Inbetriebnahme des Gerätes unbedingt durchlesen und aufbewahren.

#### TOOL USE FOR CIRCULAR SAW

UK

Please read carefully and save these instructions.

#### NOTICE D'EMPLOI POUR SCIE CIRCULAIRE

F

Prière de lire et de conserver avant mise en service la machine.

#### ISTRUZIONI PER L'USO DEL SEGHE T T O C I R C O L A R E

I

Da leggere attentamente prima delle messa in funzione dell'apparechio e conservare.

## TECHNISCHE ANGABEN

Handkreissäge		
Nennleistung	W	1200
Drehzahl im Leerlauf	1/min	5000
Schnitttiefe 90°	mm	51
Schnitttiefe 45°	mm	34
Sägeblatt Ø max.	mm	153x20
Sägeblatt Ø min.	mm	142
Werkzeugaufnahme Ø	mm	20
Gewicht	kg	3,4
Schutzklasse		II

## STANDARDAUSRÜSTUNG

Hartmetallbestücktes Sägeblatt  
Parallelanschlag  
Sechskantschlüssel

## SICHERHEIT

- Vor der Benutzung, lesen Sie bitte die Bedienungsanleitung sowie die Sicherheitshinweise sehr aufmerksam durch. Die Hinweise, die Sie dort finden, ermöglichen es Ihnen, Ihre Arbeiten in optimaler Weise und ohne Risiko für Sie, Ihre Umgebung und Ihre Maschine durchzuführen. Wir empfehlen Ihnen übrigens, alle Unterlagen, die sich auf Ihre Maschine beziehen, sorgfältig und in Reichweite aufzubewahren, so daß Sie bei der Benutzung, ggf. während der Arbeit, darauf zugreifen können, sowie, falls möglich, eine Kopie davon an einem sicheren Ort aufzubewahren.
- Vor jeder Benutzung Gerät, Kabel und Stecker überprüfen.
- Bevor irgendwelche Eingriffe oder Veränderungen hinsichtlich der Handhabung an der Maschine vorgenommen werden, den Netzstecker aus der Steckdose ziehen.
- Kabel immer nach hinten vom Gerät wegführen.
- Stecker nur bei ausgeschaltetem Gerät in die Steckdose einstecken.
- Wenn die Verwendung eines elektrischen Verlängerungskabels erforderlich ist, müssen die Adern einen Mindestquerschnitt von 1mm<sup>2</sup> haben und das Kabel muß vollständig ausgerollt sein.
- Sooft wie möglich eine Spannvorrichtung für das Werkstück vorsehen, damit es nicht rutschen kann.
- Wird das Sägeblatt blockiert, Gerät sofort ausschalten.
- Schutzhandschuhe, Schutzbrille und Gehörschutz tragen.
- Bevor eine Trennwand, eine Zimmerdecke oder ein Dielenfußboden geschnitten wird, ist sicherzustellen, daß es keine eingeschlossenen Rohrleitungen gibt.
- Bevor Sie ein Zubehörteil benutzen, stellen Sie sicher, daß seine maximale Drehzahl kompatibel ist mit den Leistungsdaten der Maschine.
- Elektrowerkzeuge dürfen nicht von Personen unter 16 Jahren benutzt werden.
- Nicht in Nägel, Schrauben etc. sägen
- Gerät nur eingeschaltet gegen das Werkstück führen.
- Die Schnittbahn muß oben und unten frei von Hindernissen sein.
- Nicht mit den Fingern in den Spanauswurf greifen.
- Hände weg vom rotierenden Sägeblatt.
- Mit dem Gerät nicht über Kopf arbeiten.

- Asbesthaltige Materialien dürfen nicht bearbeitet werden.
- Keine Kreissägeblätter verwenden, die rissig sind oder ihre Form verändert haben.
- Keine Kreissägeblätter verwenden, deren Grundkörper dicker oder deren Sägezahnschränkung kleiner ist als die Dicke des Spaltkeiles.
- Spaltkeil neu einstellen wenn Sie Sägeblätter mit anderen Diametern verwenden.
- Sägeblatt nach dem Ausschalten nicht durch seitliches Gegendrücken abbremsen.
- Niemals den Pendelschutz in einer angehobenen Position fixieren; vergewissern Sie sich auch, daß er sich immer frei bewegen kann.
- Kreissägeblattäter aus Schnellarbeitsstahl (HSS) dürfen nicht verwendet werden.
- Spaltkeil immer verwenden.
- Arbeiten Sie nicht mit Druck auf eine Maschine weiter, welche an die Leistungsgrenze gekommen ist oder die von der Arbeitsleistung her schwächer wird. Es könnte sein, daß sich hierdurch ein technisches Problem äußert. In diesem Fall laufen Sie bei weiterer Benutzung Gefahr, Ihre Maschine ganz zu beschädigen. In Fällen, bei denen die Maschine nicht mehr richtig funktioniert, entscheiden Sie sich ohne Wartezeit für eine Überprüfung bei Ihrer zuständigen Servicestelle. Bitte teilen Sie gegebenenfalls die genaue Fehlerursache mit.
- Nur original - Zubehör verwenden.

## BENUTZUNG

### Einschalten der Maschine ①

- Einschalten: Einschaltsperre (B) betätigen  
Ein -Aus Schalter (A) drücken und gedrückt halten
- Ausschalten: Ein -Aus Schalter (A) loslassen

### Schlüsselhalterung ②

### Montage der Sägeblätter ③ ④ ⑤

- Den Sechskantschlüssel aus seiner Halbhierung entnehmen.
- Den Pendelschutz öffnen.
- Die Drehung des Sägeblattes mit Hilfe eines Gabelschlüssels 30 blockieren, der auf der flachen Seiten des Flansches (C) positioniert wird ③, oder das Sägeblatt auf Holz aufsetzen ④.
- Die Klemmschraube mit Sechskantschlüssel lösen.
- Flansch (C) abnehmen.
- Das Sägeblatt wechseln und beim Einbau darauf achten, daß der auf dem Sägeblatt aufgedruckte Pfeil in die gleiche Richtung zeigt wie jener auf dem Scheibenschutz.
- Flansch (C) wieder anbringen.

! **Die Flansch-Spannfläche D und des Sägeblattes müssen sauber und entfettet sein.**

- Die Klemmschraube fest anziehen.

! **Die Schraube um 1/8-Umdrehung lösen, um jedes mögliche Rückdrehmoment des Sägeblattes infolge des Reaktionsmomentes zu vermeiden.**

### Einstellung der Schnitttiefe ⑥

### Einstellung des Spaltkeils ⑦.

Der Spaltkeil wird während des Wechsels der Schnitttiefe von Hand eingestellt.

### Einstellung des Schnittwinkels ⑧

Die Schnittwinkelfixierung erfolgt über die Schraube (E). Die Schraube (E) lösen, den Winkel gemäß den Arbeitsanforderungen einstellen, die Schraube (E) wieder anziehen.

### Einstellung des Parallelenschlags ⑨

### Visierführung der Maschine ⑩

- entlang der Schnittlinie, bis 90°, der Markierung 0 folgen.
- entlang der Schnittlinie, bis 45°, der Markierung 45 folgen.

! **Zur Überprüfung der Schnittlinie immer eine Schnittprobe durchführen.**

### Öffnung des Pendelschutzes

- Der Pendelschutz öffnet sich unter normalen Anwendungsbedingungen selbstständig.
- in bestimmten Fällen kann es sinnvoll sein, den Schutz manuell zu öffnen, indem der externe Hebel betätigt wird.

### Späneabsaugung ⑪

- Der Schlauch-Anschluß am Spannabfuhrstutzen.

## BENUTZER HINWEISE

- Die Maschine muß mit ihrer Höchstgeschwindigkeit drehen, bevor das Sägeblatt mit dem Werkstück in Berührung kommt.
- Richtig geschliffene und für die zu schneidenden Materialien geeigneten Sägeblätter einsetzen.
- Für eine optimale Schnittqualität, siehe ⑪
- Für einen perfekten Schnitt, sooft wie möglich den mit der Maschine gelieferten Anschlag verwenden.
- Die vorrangige Funktion einer Kreissäge ist es, Holz zu sägen; wir raten stark von jeder anderen Benutzung ab, als der, für die sie ursprünglich vorgesehen wurde, sowie vom Gebrauch von Zubehör, das nicht für Holzsägearbeiten vorgesehen ist.

## WARTUNG UND PFLEGE

- Halten Sie Ihre Maschine und Ihr Kabel sauber.

! **bestimmte Pflege- und Lösungsmittel können die Kunststoffteile angreifen; diese Produkte enthalten unter anderem Benzin, Trichloräthylen, Chlorid und wäßrige Lösungen von Ammoniak**

- Übermäßige Funken weisen im allgemeinen auf das Vorhandensein von Schnitt, sooft wie möglich den mit der Maschine gelieferten Anschlag verwenden.
- Achten Sie besonders darauf, daß die Belüftungs- und Ausgänge von Schmutz befreit sind. Die Reinigung mit einer sanften Bürste und einem anschließenden komprimierten Luftstrahl wird in den meisten Fällen genügen, um eine ausreichende interne Belüftung der Maschine zu gewährleisten.

## SERVICE

- Die Reparaturen dürfen nur von einem zugelassenen Kundendienst durchgeführt werden.
- Die Adressen der verschiedenen zugelassenen Kundendienststellen entnehmen Sie dem Garantieschein.

## TECHNICAL SPECIFICATIONS

Portable Circular Saw		
Input	W	1200
No load speed	1/min	5000
Capacity by 0°	mm	51
Capacity by 45°	mm	34
Saw blade Ømax.	mm	153
Saw blade Ømin	mm	142
Arbor Ø	mm	20
Weight	kg	3.4
Protection class		II

## STANDARD EQUIPMENT

Carbide -tipped saw blade  
Rip fence  
Hex key

## SAFETY

- Before use, please read the instructions on use very carefully, as well as the safety instructions. These instructions will help you to carry out your work in the best possible way with no risk to yourself, your workmates or your machine. We recommend that you keep all the documents relating to your machine carefully on hand during use, so that you can refer to them if necessary during your work, and also that you keep a copy in a safe place, if possible.
- Always inspect cable and plug before using machine.
- Before attempting to work on the machine, unplug it from the mains.
- Always keep the cable away from the moving parts of your machine
- Put the plug into the mains socket only when the machine is switched off.
- If you need to use an extension cable, the wires must have a minimum section of 1mm<sup>2</sup> and the cable must be fully unwound.
- Whenever possible, use a device to block the part being worked on in position to prevent it from slipping.
- If there is a jam, stop the machine immediately and unplug it from the mains. Do not start work again until you have removed the cause of the jam; if it is caused by the machine itself, please send it to an approved technical service.
- Wear safety glasses, hearing protectors and protective gloves.
- Before cutting into a partition, ceiling or floor, make sure these do not contain any ducting
- Before you use an accessory, make sure that its maximum rotation speed is compatible with the machine performance.
- Electric tools must not be used by under 16 year olds.
- Do not cut into nails, screws, etc.
- Apply the machine to the material only after it has been switched on.
- The cutting path must be free of obstacles on the top and the bottom.
- Do not stick fingers in the sawdust ejector.
- Keep hand away from the rotating saw blade.
- Do not work overhead with the machine.
- Do not work with materials containing asbestos.

- Do not use a cracked or deformed circular saw blade or one with missing or broken teeth
- Do not use saw blades that have a thicker body or the teeth is smaller than the thickness of the kerf guide.
- The kerf guide has to be adjusted in case different diameters of saw blade are used.
- Do not stop the saw blade after switching off with side pressure.
- Never block the lower protective housing in the top position; make sure that it always pivots freely.
- Never use circular saw blade made of high speed steel (HSS).
- Always use the kerf guide.
- Never force a machine which seems to be labouring or losing power; there may be a technical problem, in which case continuing work could damage the machine irrevocably. Whenever the machine does not work properly, call an approved agent immediately for a check. It may be advisable to tell the technical agent or his representative why you are calling him. This particularly applies in the case of intermittent faults.
- Use only original parts and accessories.

## USE

### Starting the machine ①

- Switching On: press the safety button B then press button A and hold depressed
- Switching Off: release switch button A

### Key storage ②

### Fitting saw blades ③ ④ ⑤

- Release the hex key ② from its position
- Open the blade protection housing
- Block the blade rotation by means of a suitable key located on the flat sides of the blade lock flange flat sides (C) ③, or place saw blade on wood ④.
- Loosen the lock screw using the hex key
- Remove the lock flange (C)
- Change the blade, ensuring that the arrow printed on it is pointing in the same direction as the one on the lower housing
- Refit the clamp flange (C)

! **The clamping surfaces (D) of the blade flanges must be absolutely clean**

- Tighten the lock screw firmly

! **loosen the screw 1/8 turn to prevent any blade return as a result of the reaction torque**

### Adjusting cutting depth ⑥

### Adjusting dividing blade ⑦

The dividing blade must be adjusted manually when changing the cutting depth

### Adjusting the cutting angle ⑧

The cutting angle is locked by means of screw (E). Loosen screw (E), adjust the angle as required for the work in question, retighten screw (E).

### Adjustment of rip fence ⑨

### Machine guide line ⑩

- along the cutting line, at 90°, follow marker 0
- along the cutting line, at 45°, follow marker 45

! **always carry out a preliminary cutting test to check the cutting line**

## Opening the lower guard

- the lower guard opens spontaneously in normal working conditions
- in certain cases, it may be of use to open it manually by using the external lever which is attached to lower guard

### Exhaustsystem ⑪

- Connection of hose to chip ejector.

## RECOMMENDATIONS ON USE

- The machine must be running on maximum speed before the blade comes into contact with the part being worked on
- Use blades which are properly sharpened and suited to the materials to be cut.
- For optimum cutting quality, see ⑩.
- For perfect cutting, use the guide supplied with the machine whenever possible.
- The major function of a circular saw is to cut wood; we strongly recommend that no other use is made of it and that cutting accessories not designed for working with wood are not used.

## MAINTENANCE

- Keep your machine and its cable clean. Clean the outside of the machine with a soft cloth, soaked in a neutral, or in any case solvent-free, solution if necessary.

! **Some maintenance products and solvents may damage the plastic parts; these include products containing benzene, trichloroethylene, chloride and ammonia.**

- Excessive sparking generally indicates the presence of dirt in the motor or abnormal wear on the carbons.
- Take special care to keep the ventilation inlets/outlets sufficiently clean; cleaning with a soft brush followed by a compressed air jet will usually be sufficient to ensure acceptable internal cleanliness.

## SERVICE

- Repairs must only be carried out by an after sales service approved.
- The addresses and telephone numbers of the various approved after-sales services are given on the guarantee card.

## F

## SPECIFICATIONS TECHNIQUES

Scie circulaire		
Puissance absorbée	W	12000
Vitesse à vide	1/min	5000
Capacité à 0°	mm	51
Capacité à 45°	mm	34
Lame Ø max.	mm	153
Lame Ø min.	mm	142
Arbre Ø	mm	20
Poids	kg	3,4
Classe de protection ㉑		II

## EQUIPEMENT STANDARD

Lame avec dents en carbure  
Guide parallèle  
Clé hexagonale

## SECURITE

- Avant l'emploi, veuillez lire très attentivement le mode d'emploi ainsi que les instructions de sécurité. Les consignes que vous y découvrirez vous permettront de réaliser vos travaux de manière optimale et sans risque pour vous, pour votre entourage, et pour votre machine. Nous vous conseillons d'ailleurs de conserver soigneusement tous les documents relatifs à votre machine à portée de main lors de l'utilisation, de manière à vous y référer le cas échéant en cours de travail, ainsi que, si possible, d'en conserver une copie en lieu sûr.
- Avant toute utilisation, vérifiez l'état de la machine, de la fiche du câble.
- Avant de procéder à toute manipulation sur la machine, débranchez la fiche de la prise de courant
- Gardez toujours le câble éloigné des parties mobiles de votre machine.
- N'enticher la fiche dans la prise que lorsque la machine se trouve à l'arrêt.
- Si l'utilisation d'une allonge électrique est requise, les fils auront une section minimale de 1mm<sup>2</sup> et le câble sera complètement déroulé.
- Aussi souvent que possible, prévoir un dispositif de blocage de la pièce à travailler pour qu'elle ne glisse pas.
- En cas de blocage, arrêtez immédiatement la machine et débranchez la fiche de la prise de courant. Ne reprendre le travail qu'après avoir éliminé la cause du blocage; si elle provient de la machine, veuillez la confier à un service technique agréé.
- Porter des lunettes de sécurité, une protection acoustique ainsi que des gants protecteurs.
- Avant de couper dans une cloison, un plafond ou un plancher, s'assurer qu'ils ne renferment aucune canalisation.
- Avant d'utiliser un accessoire, assurez-vous que sa vitesse de rotation maximale est compatible avec les performances de la machine.
- Les outils électriques ne doivent pas être utilisés par des personnes de moins de 16 ans
- Ne jamais scier à travers pointes, vis, etc.
- Ne venir appliquer la machine sur la pièce qu'après avoir mis la broche porte-outil en rotation.

- La ligne de coupe doit être exempte de tout obstacle ou de toute difficulté, que ce soit sur la face supérieure ou inférieure de la pièce travaillée.
- Ne jamais introduire de doigts dans la tubulure d'évacuation de la sciure.
- Ne jamais approcher les mains de la lame de scie en rotation.
- Ne jamais travailler avec cette machine à hauteur ou au dessus de la tête.
- Ne jamais travailler les matériaux contenant de l'amiante.
- Ne pas utiliser une lame de scie circulaire fendue ou déformée ou qui présente des dents manquantes ou cassées.
- Ne pas de lame de scie dont les l'épaisseur intrinsèque serait supérieure ou dont le chemin serait inférieur à l'épaisseur du couteau diviseur.
- Le guide circulaire doit être installé dans le cas d'utilisation de différents diamètres de lames.
- Lors de l'arrêt de la machine, attendre que la lame s'arrête d'elle-même. Ne jamais freiner la lame en exerçant sur elle une pression latérale ou radiale.
- Ne jamais bloquer le carter de protection inférieur en position haute; assurez-vous également qu'il pivote toujours librement.
- Ne jamais utiliser de lame de scie circulaire en acier rapide (HSS)
- Toujours utiliser le couteau-diviseur.
- Ne jamais forcer une machine qui semble peiner ou qui présenterait une faiblesse; il se peut qu'un problème technique se présente, auquel cas la poursuite du travail risque d'endommager la machine irrémédiablement. Dans tous les cas où la machine ne fonctionne plus correctement, opter sans délai pour une vérification auprès d'un agent agréé. Dans ce cas, il peut être souhaitable de préciser à l'agent technique ou à son représentant, la raison pour laquelle une intervention est demandée. Cette dernière remarque est surtout valable pour les pannes intermittentes.
- Utiliser exclusivement des accessoires d'origine.

## UTILISATION

### Mise en marche de la machine ①

- Enclenchement: actionner le cran de verrouillage B. Enfoncer de l'interrupteur Marche/Arrêt A et la maintenir dans cette position.
- Remarque: relâcher le bouton A de l'interrupteur

### Logement de la clé ②

### Montage des lames de scie ③ ④ ⑤

- Dégager la clé hexagonale de son logement
- Ouvrir le carter de protection de la lame
- Bloquer la rotation de la lame à l'aide d'une clé appropriée positionnée sur les côtés plats de la bride de serrage de la lame (C) ③, ou appuyer la lame de scie sur du bois ④.
- Desserrer la vis de blocage à l'aide de la clé hexagonale
- Enlever la bride de serrage (C)
- Changer la lame en veillant à ce que la flèche imprimée sur celle-ci soit dirigée dans la même direction que celle du carter inférieur
- Remonter la bride de serrage (C)

! **Les surfaces de serrage (D) des brides et la lame doivent être parfaitement propres et dégraissées**

- Serrer la vis de blocage fortement

! **desserrer la vis de 1/8 tour pour éviter tout retour de lame éventuel, conséquence du couple de réaction**

#### Réglage de la profondeur de coupe ⑥

#### Réglage du couteau diviseur ⑦

Le couteau diviseur sera réglé manuellement lors du changement de profondeur de coupe

#### Réglage de l'angle de coupe ⑧

Le blocage de l'angle de coupe est assuré par la vis E. Desserrer la vis E, régler l'angle selon les besoins du travail, resserrer la vis E.

#### Réglage du guide parallèle ⑨

#### Mire de guidage de la machine ⑩

- le long de la ligne de coupe, à 90°, suivre le repère 0
- le long de la ligne de coupe, à 45°, suivre le repère 45

! **toujours effectuer un essai de coupe préalable afin de vérifier la ligne de coupe propre**

#### Ouverture du capot de protection oscillant

- le capot de protection s'ouvre automatiquement dans des conditions normales d'utilisation
- dans certains cas, il peut être utile de l'ouvrir manuellement, en actionnant le levier extérieur

#### Montage de l'adaptateur d'aspiration de déchets ⑦

## CONSEILS D'UTILISATION

- La machine devra tourner à la vitesse maximum avant que la lame entre en contact avec la pièce à travailler
- Utiliser des lames correctement affûtées et appropriées aux matériaux à couper.
- Pour une qualité de coupe optimale, voir ⑩.
- Pour une coupe parfaite, utiliser autant que possible le guide fourni avec la machine.
- La fonction première d'une scie circulaire est de couper le bois; nous déconseillons fortement toute autre utilisation que celle initialement prévue ainsi que l'usage d'accessoires de coupe non prévus pour le travail du bois.

## ENTRETIEN

- Gardez votre machine et son câble propres. Le nettoyage extérieur de la machine se fera à l'aide d'un chiffon doux, éventuellement imbibé d'une solution neutre, ou en tous cas exempté de solvants.

! **certains produits d'entretien et solvants peuvent endommager les parties plastiques; ces produits contiennent entre autres benzine, trichloréthylène, chlorure, ammoniac**

- Des étincelles excessives indiquent généralement la présence de saletés dans le moteur ou une usure anormale des charbons.
- On veillera tout particulièrement à préserver un niveau de propreté suffisant au niveau des entrées/sorties de ventilation; un nettoyage à la brosse douce suivi d'un jet d'air comprimé, sera dans la plupart des cas suffisant pour garantir une ventilation interne acceptable.

## SERVICE

- Les réparations ne doivent être effectuées que par un service après-vente agréé.
- Les coordonnées des différents services après-vente agréés figurent sur la carte de garantie.

# I

## SPECIFICHE TECNICHE

<b>Sega circolare</b>		
Potenza assorbita	W	1200
Velocità a vuoto	1/min	5000
Capacità di taglio a 0°	mm	51
Capacità di taglio a 45°	mm	34
Lama Ø mass.	mm	153
Lama Ø min	mm	142
Albero Ø	mm	20
Peso	kg	3,4
Classe di protezione	□	II

## EQUIPAGGIAMENTO STANDARD

Lama con denti riportati al carburo  
Guida parallela  
Chiave esagonale

## SICUREZZA

- Prima dell'uso, leggere attentamente le istruzioni d'uso e le istruzioni di sicurezza. Le raccomandazioni formulate consentiranno di eseguire i propri lavori in maniera ottimale e senza alcun rischio. Consigliamo inoltre di conservare con cura i documenti relativi alla macchina, a portata di mano durante l'uso, in modo da farvi riferimento in caso di necessità e di conservarne una copia in un luogo sicuro.
- Prima di ogni impiego controllare la macchina, il cavo e la spina.
- Prima di procedere ad una qualsiasi manipolazione della macchina, staccare la spina dalla presa di corrente.
- Mantenere sempre il cavo lontano dalle parti mobili della macchina.
- Infilare la spina nella presa solo ad apparecchio disinserito.
- Qualora si renda necessario l'uso di una prolunga, i fili dovranno essere una sezione minima di 1mm, e il cavo dovrà essere completamente srotolato.
- Prevedere, ogni volta che è possibile, un dispositivo di bloccaggio del pezzo da lavorare in modo che non scivoli.
- In caso di bloccaggio, arrestare immediatamente la macchina e staccare la spina dalla presa di corrente. Riprendere il lavoro solo dopo aver eliminato la causa del bloccaggio: se questa è dovuta alla macchina, sarà necessario rivolgersi ad un tecnico autorizzato.
- Portare occhiali, cuffie e scarpe di protezione.
- Prima di utilizzare un accessorio accertarsi che la sua velocità di rotazione massima sia compatibile con le specifiche della macchina.
- Prima di tagliare una parete divisoria, un soffitto o un pavimento, assicurarsi che questi non rinchiodano delle canalizzazioni.
- Gli utensili elettrici non devono essere utilizzati da persone di età inferiore ai 16 anni.
- Non segare chiodi, viti, ecc.
- L'elettrotensile va appoggiato sul pezzo in lavorazione soltanto quando è in funzionamento.
- La linea di taglio deve essere libera da qualunque impedimento sia nella parte superiore che in quella inferiore.
- Non inserire la dita nella espulsione dei trucioli.

- Mai avvicinare le mani alla lama rotante.
- Non eseguire lavori con l'elettrotensile al di sopra della testa.
- È vietata la lavorazione di materiali contenenti amianto.
- Non utilizzare una lama rotta o deformata o che presenti dei denti mancanti o deformati.
- Non utilizzare una lama per sega circolare i cui corpo base sia più spesso oppure il cui allacciamento della dentatura della lama sia minore dello spessore del cuneo separatore.
- La guida di taglio deve essere regolata a seconda del diametro della lama.
- In occasione dell'arresto della macchina, attendere che la lama si arresti da sola. Non frenare mai la lama esercitando sulla stessa una pressione laterale o radiale.
- Non bloccare mai il carter di protezione inferiore in posizione alta; assicurarsi ugualmente che ruoti sempre liberamente.
- Non utilizzare mai una lama per sega circolare in acciaio rapido (HSS)
- usare sempre il cuneo separatore.
- Non bisogna mai forzare una macchina che dà l'impressione di "stentare" o che evidenzia segni di debolezza operativa. Ciò potrebbe provocare il sorgere di un problema tecnico e il proseguimento del lavoro rischierebbe di danneggiare irrimediabilmente la macchina. In tutti i casi in cui la macchina non funziona più correttamente, si consiglia di farla verificare nei tempi più brevi da personale autorizzato.
- Impiegare solo accessori originali.

## UTILIZZO DELLA MACCHINA

### Avviamento della macchina ①

- Accendere: Azionare il blocco di avviamento (B) premere l'interruttore Inserimento/Disinserimento (A)
- Spegnerne: Rilasciare il pulsante (A) dell'interruttore

### Alloggiamento chiavi ②

### Montaggio delle lame della sega ③ ④ ⑤

- Rimuovere la chiave esagonale dal suo alloggiamento
- Aprire il carter di protezione della lama
- Bloccare la rotazione della lama mediante una chiave appropriata posizionata sui fianchi piatti della flangia di serraggio della lama (C) ④ o far appoggiare la lama su un pezzo di legno ④
- Allentare la vite di bloccaggio mediante la chiave esagonale
- Rimuovere la flangia di serraggio (C)
- Sostituire la lama facendo attenzione che la freccia impressa sulla stessa sia rivolta nella stessa direzione di quella del carter inferiore
- Rimontare la flangia di serraggio (C)

! **Le superfici di serraggio (D) delle flange e la lama devono essere perfettamente pulite e prive di grasso**

- Serrare fortemente la vite di bloccaggio

! **allentare la vite di 1/8 di giro per evitare qualsiasi ritorno eventuale della lama, conseguenza della coppia di reazione**

### Regolazione della profondità di taglio ⑥

### Regolazione del coltello separatore ⑦

Il coltello separatore sarà regolato manualmente in occasione di modifica della profondità di taglio

### Regolazione dell'angolo di taglio ⑧

Il bloccaggio dell'angolo di taglio è assicurato dalla vite E. Allentare la vite E, regolare l'angolo in funzione delle esigenze del lavoro, riserrare quindi la vite E.

### Regolazione della guida parallela ⑨

### Linea di guida della macchina ⑩

- lungo la linea di taglio, a 90°, seguire il segno di riferimento 0
- lungo la linea di taglio, a 45°, seguire il segno di riferimento 45

! **effettuare sempre una prova di taglio preventiva allo scopo di verificare la corretta linea di taglio**

### Apertura della protezione oscillante

- la protezione oscillante si apre automaticamente nelle condizioni normali di utilizzo
- in certi casi può essere utile aprirlo manualmente, azionando la leva esterna

### Montaggio dell'adattatore di aspirazione dei residui di taglio ⑦

## CONSIGLI PER L'USO DELLA MACCHINA

- La macchina dovrà ruotare alla velocità massima prima che la lama entri in contatto con il pezzo da lavorare.
- Utilizzare delle lame correttamente affilate e adatte ai materiali da tagliare.
- Per qualità di taglio ottimale, vedi ⑩.
- Per un taglio perfetto, utilizzare il più possibile la guida fornita con la macchina.
- La funzione principale di una sega circolare è di tagliare il legno; sconsigliamo pertanto qualsiasi utilizzo della macchina diverso da quello inizialmente previsto, nonché l'uso di accessori di taglio non previsti per la lavorazione del legno.

## MANUTENZIONE

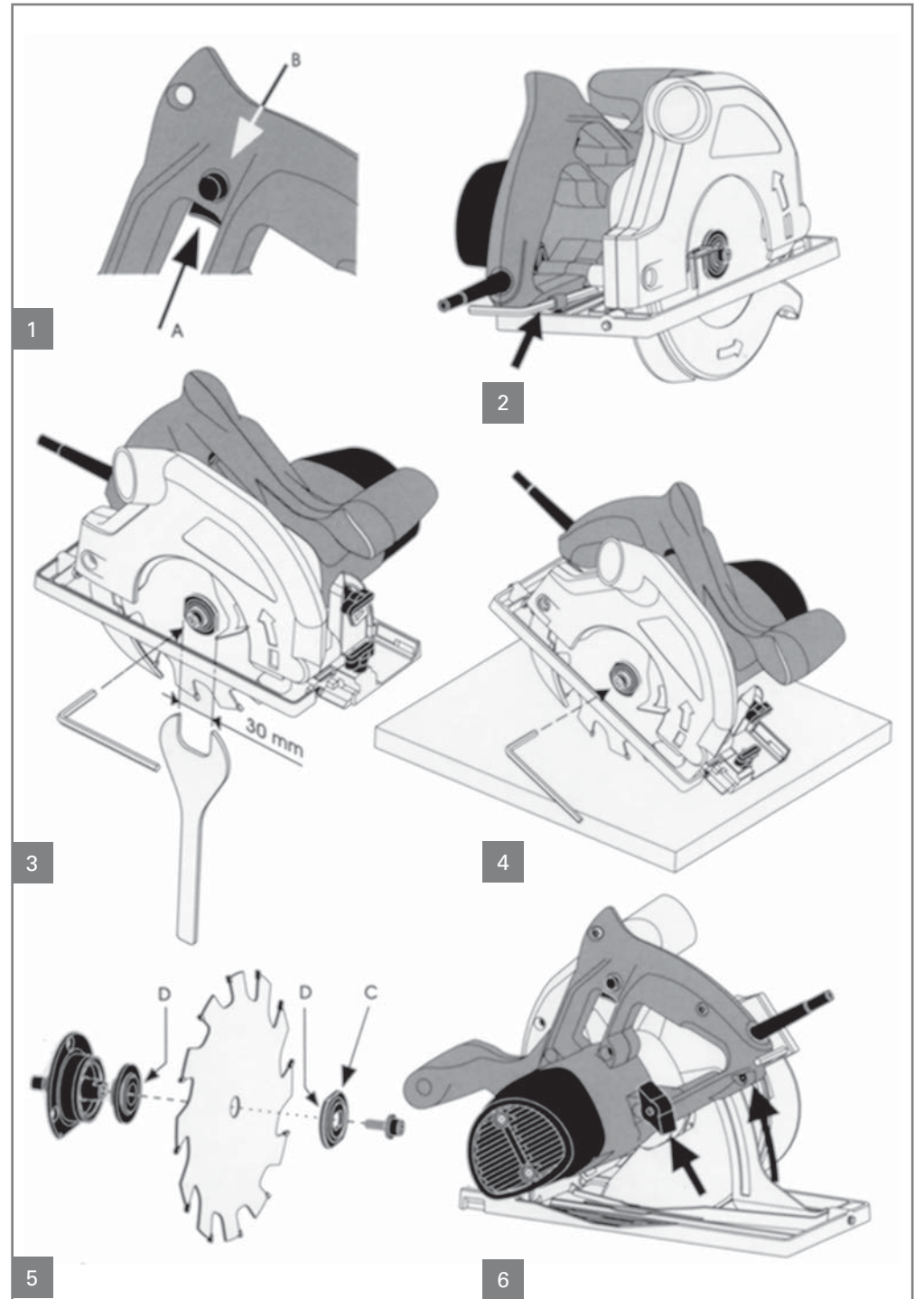
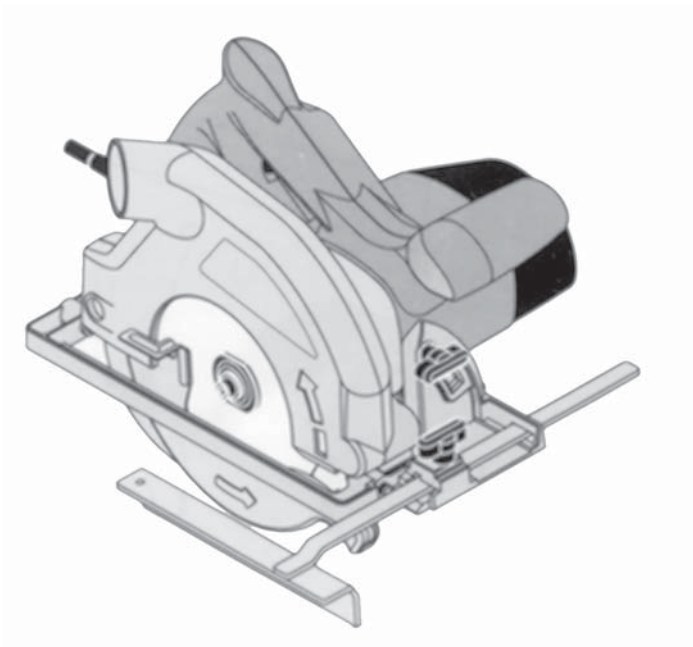
- Mantenere la macchina e il suo cavo in buone condizioni di pulizia. La pulizia esterna della macchina verrà effettuata mediante uno straccio morbido, eventualmente impregnato di una soluzione neutra o, in ogni caso, priva di solventi.

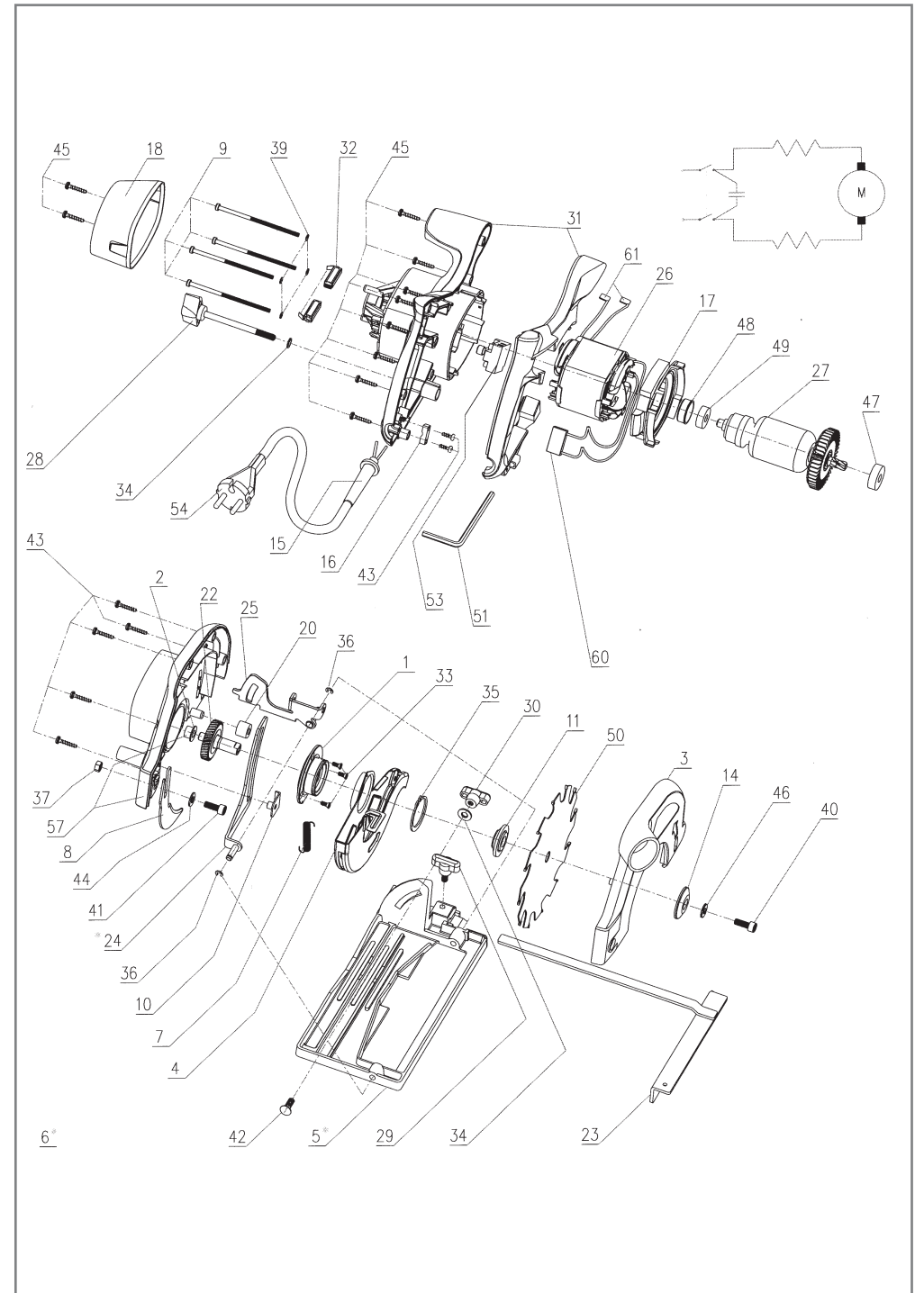
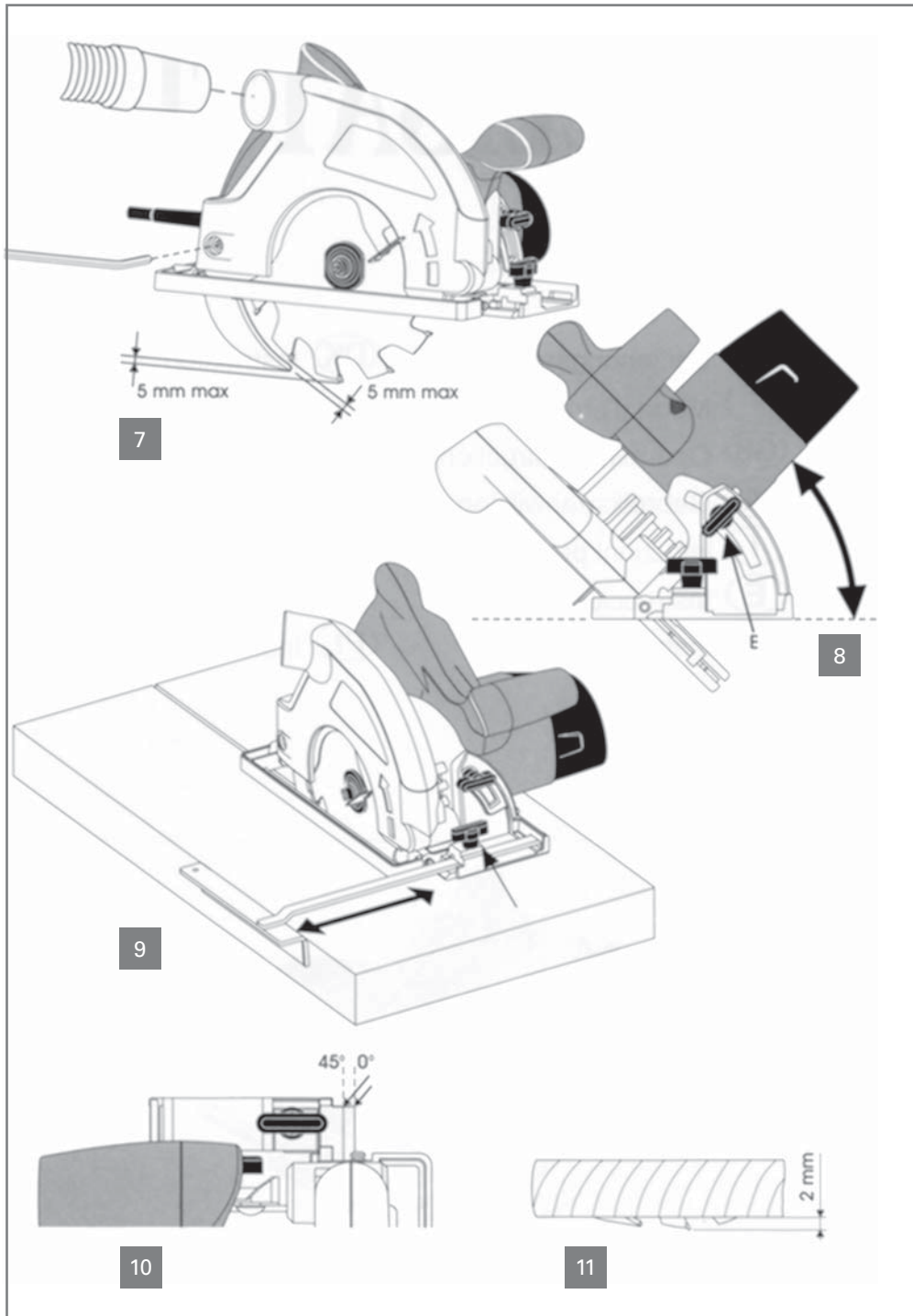
! **alcuni prodotti di manutenzione e solventi possono danneggiare le parti di plastica; questi prodotti contengono, fra l'altro, benzina, trichloroetilene, cloruro, ammoniac**

- Una quantità eccessiva di scintille indica generalmente la presenza di sporcizia nel motore od un'usura anormale dei carboni.
- Si dovrà prestare un'attenzione particolare a mantenere un sufficiente grado di pulizia a livello delle entrate/uscite di ventilazione; una pulizia con una spazzola morbida, seguita da un getto di aria compressa sarà nella maggior parte dei casi sufficiente per garantire una ventilazione interna accettabile.

## SERVIZIO

- Le riparazioni devono essere effettuate esclusivamente da personale tecnico autorizzato.





## ☞ Konformitätserklärung

Wir erklären in alleiniger Verantwortung, dass dieses Produkt mit den folgenden Normen übereinstimmt: EN 50 144, EN 55 014-1,-2, EN 61 000-3-2,-3-3 gemäß den Bestimmungen der Richtlinien 73/23/EWG, 93/68/EWG, 89/336/EWG.

## ☞ Déclaration de conformité

Nous déclarons sous notre propre responsabilité que ce produit est en conformité avec les normes suivantes. EN 50 144, EN 55 014-1,-2, EN 61 000-3-2,-3-3 conforme aux réglementations 73/23/CEE, 93/68/CEE, 89/336/CEE.

## ☞ Konformiteitsverklaring

Wij verklaren dat dit produkt voldoet aan de volgende normen: EN 50 144, EN 55 014-1,-2, EN 61 000-3-2,-3-3 overeenkomstig de bepalingen van de richtlijnen 73/23/EEG, 93/68/EEG, 89/336/EEG.

## ☞ Försäkran

Vi intygar och ansvarar för, att denna produkt överensstämmer med följande norm EN 50 144, EN 55 014-1,-2, EN 61 000-3-2,-3-3 enl. bestämmelser och riktlinjerna 73/23/EY, 93/68/EY, 89/336/EY.

## ☞ Överensstämmelsedeklaration

Vi betygar under allmänt ansvar, att denna produkt överensstämmer med följande standarder: EN 50 144, EN 55 014-1,-2, EN 61 000-3-2,-3-3 enligt bestämmelserna i direktiven 73/23/EU, 93/68/EU, 89/336/EU.

## ☞ Deklaracja zgodności

Oznajmiamy z całkowitą odpowiedzialnością, że produkt ten pozostaje w zgodzie z następującymi normami: EN 50 144, EN 55 014-1,-2, EN 61 000-3-2,-3-3 zgodnie z zarządzeniem dyrektyw 73/23/EWG, 93/68/EWG, 89/336/EWG.

## ☞ Prehĺasenie o konformite

Prehlasujeme týmto vo všeobecnej zodpovednosti, že tento produkt zodpovedá nasledujúcim normám: EN 50 144, EN 55 014-1,-2, EN 61 000-3-2,-3-3 podľa ustanovení smerníc 73/23/EWG, 93/68/EWG, 89/336/EWG.

## ☞ Declaration of conformity

We declare under our sole responsibility that this product is in conformity with the following standards. EN 50 144, EN 55 014-1,-2, EN 61 000-3-2,-3-3 in accordance with the regulations 73/23/EEC, 93/68/EEC, 89/336/EEC.

73 5668 Date 08.2005

## ☞ Declaración de conformidad

Declaramos bajo nuestra sola responsabilidad que este producto está en conformidad con las siguientes normas: EN 50 144, EN 55 014-1,-2, EN 61 000-3-2,-3-3 de acuerdo con las regulaciones 73/23/CEE, 93/68/CEE, 89/336/CEE.

## ☞ Dichiarazione di conformità

Dichiariamo, assumendo la piena responsabilità di tale dichiarazione, che il prodotto è conforme alle seguenti normative: EN 50 144, EN 55 014-1,-2, EN 61 000-3-2,-3-3 in base alle prescrizioni delle direttive 73/23/CEE, 93/68/CEE, 89/336/CEE.

## ☞ Overensstemmelseserklæring

Todistamme täten ja vastaamme yksin sitä, että nämä tuote en alluueteltujen standardien vaatimusten mukainen EN 50 144, EN 55 014-1,-2, EN 61 000-3-2,-3-3 seuraavien sääntöjen mukaisesti: 73/23/EØF, 93/68/EØF, 89/336/EØF.

## ☞ Izjava o skladnosti

V okviru splošne odgovornosti izjavljamo, da je ta izdelek skladen s sledečimi standardi: EN 50 144, EN 55 014-1,-2, EN 61 000-3-2,-3-3 v skladu z določbami Direktiv 73/23/EWG, 93/68/EWG, 89/336/EWG

## ☞ Szabvány-megfelelési

Teljes felelősséggel kijelentjük, hogy a 73/23/EWG, 93/68/EWG, 89/336/EWG. Irányelvek rendelkezéseinek megfelelően a termék összhangban van az alábbi szabványokkal: EN 50 144, EN 55 014-1,-2, EN 61 000-3-2,-3-3.

## ☞ Prohĺasení konformity

V rámci všeobecné odpovědnosti prohlašujeme, že tento výrobek splňuje následující normy: EN 50 144, EN 55 014-1,-2, EN 61 000-3-2,-3-3 podle ustanovení směrníc 73/23/EWG, 93/68/EWG, 89/336/EWG.



F. Geißler