

3541

Die Gewährleistungsfrist beträgt **24 Monate**. The guarantee period is **24 months**. Garantie **24 mois**. El plazo de garantía es de **24 meses**. De garantietermijn is **24 maanden**. Il termine di garanzia è di **24 mesi**. Takuu on voimassa **24 kuukautta**. Die Gewährleistungsfrist beträgt **24 Monate**. Garanti **24 månader**. Garanciaja velja **24 mesecev**. Gwarancja sprawności działania **24 miesieci**. A garanciaidó **24 hónap**. Záručná lehota je **24 mesiacov**. Záruční doba činí **24 měsíců**.

Karl M. Reich Verbindungstechnik

HOLZ-HER®

STREIFENMAGAZIN NAGLER 3541

STRIP MAGAZIN NAILER

MARTEAU CLOUEUR À BANDES

CLAVADORA DE CARGADOR EN TIRAS

STRIPNAGELPISTOOL MET MAGAZIJN VOOR SPIKERSTRIPPEN

CHIODATRICE A STECCA

LIPASNAULAIN

SØMPISTOL

SPIKPISTOL

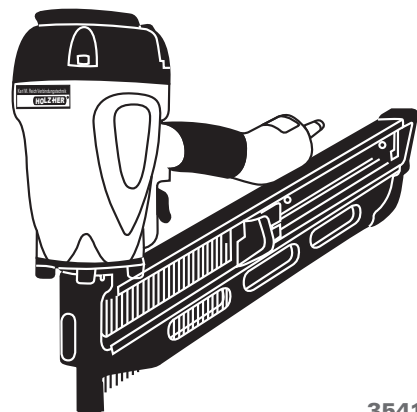
TRAČNI NABIJAČ Z NABOJNIKOM

GWOŹDZIOWNIKA Z MAGAZYNKIEM PROSTYM

HEVEDERTÁRAS SZEGEZŐGÉP

KLINCOVAČKA

ZÁSBNÍKOVÁ HŘEBÍKOVÁČKA



3541

TECHNISCHE DATEN_ERSATZTEILLISTE

DE

Bei jeder Ersatzteilbestellung Pos-Nr., Bestell-Nr., Bestellmenge, Gerätetype und Gerätenummer angeben!

TECHNICAL DATA_SPARE PARTS

UK

When ordering spares, please state : Item No., Code No., quantity, as well as type and number of the tool.

DONNÉES TECHNIQUES_LISTE DES PIÈCES

FR

DÉTACHÉES. Pour toute commande de pièces détachées indiquer le N° de pièce, N° de code., quantité, et type et numéro de machine.

DATOS TÉCNICOS_PIEZAS DE REPUESTO

ES

En cada pedido de recambios indíquese el N° de pieza, N° de ref., cantidad, y modelo y número de fabricación del aparato.

TECHNISCHENGEGEVENS_ONDERDELENLIJST

NL

Bij iedere onderdelenbestelling pos.-nr., bestelnr., hoeveelheid, type apparaat en apparaatnr. opgeven.

DATI TECNICI_DISTINTA PARTI DI RICAMBIO

IT

Per gli ordini di pezzi di ricambio, indicare sempre il no. di posizione, no. di ordinazione, il no. di pezzi ordinati, il tipo e no. dell'apparato.

KÄYTTÖOHJE_SUOMEKSI_VARAOSALISTA

FI

Varaosatilaukseen on aina merkittävä positionumero, tilausnumero, tilausmäärä, koneyyppi ja koneen numero.

TEKNISKE DATA_RESERVEDELSLISTE

DK

Ugens altid positionsnummer, bestillingsnummer, bestillingsmængde, apparattype og apparatnummer ved bestilling af reservedele.

TEKNISKA DATA_RESERVEDELSFÖRTECKNING

SV

Var god läs och tag tillvara dessa instruktioner. Vid en reservdelsbeställning ska alltid pos.nr, best.nr, best.mängd, verktygstyp och verktygsnummer anges!

TEHNIČNI PODATKI_SEZNAM NADOMESTNIH

SL

DELOV. Pri vsakem naročilu nadomestnih delov navedite št. pos., naroč. št., količino, tip aparata ter številko aparata!

DANE TECHNICZNE_LISTA CZĘŚCI ZAMIENNYCH

PL

Przy każdym jednym zamówieniu części zamiennych trzeba podać numer pozycji, numer zamówienia, ilość zamówienia, typ narzędzia i numer narzędzia!

MŰSZAKI ADATOK_PÓTALKATRÉSZ LISTA

HU

Minden pótalkatrész rendelésnél adja meg a poz. sz.-t, megrendelési sz.-t, megrendelt mennyiséget, a szerszám típusát és a szerszám számát!

TECHNICKÉ DÁTA_ZOZNAM NÁHRADNÝCH DIELCOV

SK

Pri každej objednávke náhradných dielcov uveďte číslo pozície, objednávacie číslo, počet objednávaných kusov, typ a číslo nastreľovacieho zariadenia!

TECHNICKÉ ÚDAJE_NÁHRADNÍ DÍLY

CZ

Při každé objednávce náhradních dílů uveďte číslo pozice, objednávací číslo, objednané množství, typ nářadí a výrobní číslo!

1 TECHNISCHE DATEN

Type	3541
Maße: Höhe/Länge mm	370/540
Gewicht kg (ohne Eintreibgegenstände)	3,7 kg
Auslöseart: Kontaktauslösung	
Empfohlener Druck-Bereich	6 - 8 bar/ 0,6 - 0,8 MPa
Maximal zulässiger Betriebsdruck	8 bar/ 0,80 MPa
Luftverbrauch je Eintreibvorgang	2,9 l bei 6 bar / 0,6 MPa
Magazinkapazität (Nägel)	56-70
Tiefeneinstellung	ja
Eintreibgegenstand: Kunststoffgebundene Nagelstreifen	
Nagellänge mm	65-100
Nagelschaft Ø mm	2,8-3,8
Empfohlenes Schmiermittel	
1l Spezialöl Bestell-Nr.	9 4420
250 cm ³ Spezialfett. Bestell-Nr.	68 3868

2 GERÄUSCH-/VIBRATIONSINFORMATION

Geräuschkennwerte *	3541
A-bewerteter-Einzelereignis-Schalldruckpegel am Arbeitsplatz L pA, 1s	94 dB(A)
A-bewerteter-Schallleistungspegel L WA, 1s, d	103 dB(A)
Vibrationskennwerte **	
Bewerteter Effektivwert der Beschleunigung a h, w, 3s	3,15 m/s²

Der Geräuschpegel beim Arbeiten kann 85 dB (A) überschreiten. **Gehörschutz tragen!**

* Messungen nach den Normen: EN 12549:1999.

** Messungen nach den Normen: ISO 8662-11:1999.

3 LIEFERUMFANG

- 1 Streifenmagazin-Nagler
- 1 Allgemeine Betriebsanleitung für Nagler
- 1 Technisches Datenblatt

4 FÜLLEN DES MAGAZINS

Es dürfen nur die unter den technischen Daten (siehe 1) aufgeführten Eintreibgegenstände verwendet werden.

Zum Füllen des Magazins das Gerät so halten, daß die Mündung weder auf den eigenen Körper noch auf andere Personen gerichtet ist.

Beim Füllvorgang dürfen Auslösesicherung und Auslöser nicht gedrückt sein.

Schieben Sie zwei Nagelstreifen über die Feder (47) hinweg, in das Magazin (46A1) ein. Achten Sie darauf, dass der Nagelstreifen richtig im Magazin liegt.

Ziehen Sie den Magazinschieber (38A) nach hinten, bis über den letzten Nagel des Streifens.

Das Entfernen eines Nagelstreifens aus dem Magazin erfolgt durch Drücken des Hebels am Magazinschieber, wobei dieser nach vorne springt. Nun kann der Nagelstreifen nach hinten herausgezogen werden, dabei ist die Feder wieder zu drücken.

5 EINSCHLAGVERSTELLUNG

Die Einschlagtiefe des Nagelkopfes wird mit dem Luftdruck reguliert. Sollte dies nicht ausreichen, kann mit der Einschlagverstellung eine genauere Einschlagtiefe eingestellt werden. Die Verstellung ist nur in drucklosem Zustand möglich.

Die Einschlagtiefe lässt sich durch Lösen der Schraube (n) und der Auslösesicherung (a) um eine oder mehrere Rastungen verschieben. Die Verstellung sollte aus Sicherheitsgründen nur im drucklosen Zustand durchgeführt werden.

Schraube wieder fest anziehen.

6 ZUBEHÖR

	Bestell-Nr.
Federzug für 60-80 N (6,0-8,0 Kp), Seilauszug 2,0 m	73 0715

7 STÖRUNGEN U. IHRE BEHEBUNGEN

Zur Behebung von Störungen Gerät unbedingt vom Zuleitungsschlauch trennen. Beim Ankuppeln dürfen keine Eintreibgegenstände im Gerät sein.

STÖRUNG	MÖGLICHE URSACHE	BEHEBUNG
Druckluft entweicht aus Auspuff.	O-Ringe (9 u. 11) beschädigt oder durch Fremdkörper verschmutzt.	Teile reinigen oder ersetzen.
Druckluft entweicht aus Auslöseventil (77A) (Leichtes Blasen zulässig)	Auslöseventil defekt.	Gerät von Kundendienst überprüfen lassen.
Schlag wird nicht ausgelöst.	Nagelstreifen verklemmt.	Klemmstellen beseitigen.
	Steuerelemente nach längerer Lagerung schwergängig.	Druck erhöhen und einige Probeschläge durchführen. Anschließend sofort den Druck reduzieren.
Leerschläge oder Nägel werden nicht ganz eingeschlagen.	Gerät zu schwach oder zu kurz aufgesetzt.	Gerät betonter aufsetzen.
	Gerät bläst stark in der untersten Kolbenstellung, O-Ring (15), Puffer (26, 27), Manschette (20) abgenützt beschädigt. Kein Rückhub.	Defekte Teile austauschen.
	Zylinderfuß (29) defekt.	Gerät vom Kundendienst überprüfen lassen.
	Gerät ohne ausreichende Schmierung.	Innenteile reinigen, Gegenauflflächen der O-Ringe und Zylinderlaufläche fetten. Öler prüfen.
	Luftdruck zu niedrig.	Richtigen Druck einstellen (min. 5 bar / 0,5 MPa).
	Gerät springt.	Gerät stärker auf das Werkstück drücken.
	Zuleitungsschlauch zu lang. Querschnittverengung in der Zuleitung oder in der Wartungseinheit. (Druckabfall)	Ursache ermitteln und beseitigen
	Kolben, komplett (17A) beschädigt.	Kolben austauschen. Gleichzeitig Puffer (26, 27) prüfen auf Verschleißerscheinungen.
Treiberspitze abgenützt.	Treiberspitze planschleifen.	
Einschlagverstellung falsch eingestellt	Richtig einstellen, siehe 5.	
Gerät arbeitet zu langsam.	Auslösesicherung (a) schwergängig.	Leichtgängigkeit herstellen.
	Vereisung der Steuerteile.	Funktion des Wasserabscheiders prüfen.
	Auslöseventil (77A) defekt.	Gerät vom Kundendienst überprüfen lassen.
Satz Verschleißteile	Bestell-Nr. 73 5767	

Bei Reparaturarbeiten oder Austausch von Teilen muss auf die Zylinderlaufläche und auf alle Gegenauflflächen von O-Ringen das Spezialfett (Bestell-Nr. 68 3868) aufgetragen werden.

1 TECHNICAL DATA

Type	3541
Dimensions mm	370/540
Weight kg (without fasteners)	3,7 kg
Contact actuation	
Recommended operating pressure range	6 - 8 bar/0,6 - 0,8 MPa
Maximum permissible operating pressure	8 bar / 0,8 MPa
Air consumption per driving operation	2,9 l at 6 bar / 0,6 MPa
Magazine capacity No. of fasteners	56-70
Penetration depth setting	yes
Fastener: Plastic bound nail	
Nail length mm	65-100
Nail shank Ø mm	2,8-3,8
Recommended lubricant	
1 litre special oil. Code No.	9 4420
250 cm ³ grasa especial. Code No.	68 3868

2 NOISE/VIBRATION INFORMATION

Noise characteristic values *	3541
A-weighted single-event emission sound pressure level at work station L pA, 1s	94 dB(A)
A-weighted sound power level L WA, 1s, d	103 dB(A)
Vibration characteristic values **	
Weighted r.m.s.-acceleration (a), a h, w, 3s	3,15 m/s²

The noise level when working can exceed 85 dB (A).

Wear ear protection!

* Measured values determined according to EN 12549:1999.

** Measured values determined according to ISO 8662-11:1999.

3 SUPPLIED WITH

- 1 Strip magazine Nailer
- 1 Tool use and safety instructions
- 1 Technical data sheet

4 FILLING THE MAGAZINE

Only those fasteners specified under technical data (see 1) may be used.

When filling the magazine, hold the tool so that the muzzle is not pointing towards own body or towards any other person.

Do not load the tool with fasteners with the safety yoke or trigger depressed.

Push the two nail strips over the spring (47) into the magazine (46A1). Make sure the nail strips are positioned correctly in the magazine.

Pull the pusher (38A) backwards over the very last nail of the strip.

Remove the nail strip from the magazine by pushing the lever on the pusher, causing this to jump forwards. The nail strip can now be pulled out backwards, keep the spring pushed down out of the way.

5 FIL PENETRATION DEPTH SETTING

The penetration depth of the nail head can be controlled by means of the air pressure. If this is not satisfactory, the penetration setting offers a more accurate adjustment of the penetration depth. Adjustment is only possible in the unpressurized condition.

The penetration depth setting can be moved by one or more notches by loosening the screw (n) and the safety yoke (a). For safety reasons, this should only be carried out in a depressurised state.

Retighten the screw.

6 ACCESSORIES

	Code No.
Balancer for 60–80 N (6.0–8.0 kp), cable travel 2.0 m (6.5 ft)	73 0715

7 TROUBLES AND REMEDIES

Disconnect nailer from hose before servicing. When connecting the tool, it must contain no fasteners.

TROUBLE	POSSIBLE CAUSE	REMEDY
Air leaking from exhaust port.	O-rings (9 u. 11) damaged or dirty.	Clean or replace parts.
Air leaking from release valve (77A) (light blowing permissible)	Release valve damaged.	Have tool checked by service workshop.
Blow does not take place.	Nailstrip jammed.	Remove the obstruction.
	Control parts move with difficulty after long term storage.	Increase air pressure and make some trial blows. Then reduce air pressure immediatel .
Idle impact or nails are not fully driven in.	Tool is applied too weakly for too a short time.	Apply tool more firmly
	Tool exhausts considerably in the lowest position of the piston, O-ring (15), bumper (26, 27), Cylinder ring (20) worn or damaged. No backstroke.	Replace damaged parts.
	Nosepiece (29) defective.	Have tool checked at service station.
	Tool without sufficient lubrication.	Clean the interior pieces, grease the counter surfaces of the O-rings and the surface of the cylinder. Check the lubricator.
	Air pressure too low.	Adjust to correct air pressure (min. 5 bar / 0,5 MPa).
	Tool jumps.	Press tool more firmly onto the workpiece.
	Connection hose too long. Diameter reduced in the air line or in the maintenance unit (fall of pressure).	Investigate and correct trouble.
	Piston completely (17A) damaged.	Replace piston. At the same time check bumper (26, 27) for wear.
Nailer operates too slowly.	Tip of driver worn.	Grind face of driver tip.
	Penetration setting wrongly adjusted.	Set correctly according (see 5)
	Safety yoke (a) sluggish.	Eliminate the jamming cause.
Set of wear-and-tear parts	Control parts frozen-up.	Check operation of water separator.
	Release valve (77A) damaged.	Have tool checked by service workshop.
Set of wear-and-tear parts	Code No. 73 5767	

During repair replacement of parts the special grease (code no. 68 3868) must be applied to the surface of the cylinder and the counter surfaces of the O-rings.

1 DONNÉES TECHNIQUES

MODEL	3541
Dimension mm	370/540
Poids kg (sans les fixations)	3,7 kg
Tir à la volée	
Section de pression de service recommandée	6 - 8 bar / 0,6 - 0,8 MPa
Pression d'air max. admissible	8 bar / 0,8 MPa
Consommation air litre/coup	2,9 l a 6 bar / 0,6 MPa
Capacité chargeur (n° de points)	56-70
Régl. de la profond. d'enfoncement	oui
Fixations: bandes de pointes collage per plastique	
Longueur pointes mm	65-100
Ø tige mm	2,8-3,8
Lubrifiant recommandé	
1l d'huile spéciale. Référence	9 4420
250 cm3 grasa especial. Référence	68 3868

2 NOISE/VIBRATION INFORMATION

Valeurs caractéristiques du bruit * 3541	
Le niveau sonore (A) par coup suivant le niveau de pression L pA, 1s	94 dB(A)
Niveau de la puissance sonore séquentielle L WA, 1s, d	103 dB(A)
Valeurs caractéristiques de vibrations **	
Mesure effective de l'accélération (a), a h, w, 3s	3,15 m/s2

Le niveau sonore en fonctionnement peut dépasser 85

dB (A). **Munissez-vous de casques anti-bruit!**

* Valeurs mesurées déterm. selon EN 12549:1999.

** Valeurs mesurées déterm. selon ISO 8662-11:1999.

3 EQUIPEMENT STANDARD

- 1 Marteau cloueur à bandes
- 1 Notice d'emploi
- 1 feuille technique

4 REMPLISSAGE DU MAGASIN

N'utiliser que les fixations spécifiées dans les données techniques (voir section 1).

Lors du remplissage du magasin, tenir la machine de manière à ce que le nez ne soit pas dirigé vers votre corps ou vers une autre personne.

Pendant le chargement de la machine il est interdit de toucher la gâchette ni le palpeur de sécurité.

Insérer deux bandes de clous par dessus le ressort (47) dans le magasin (46A1). Veiller à ce que la bande de clous soit correctement placée dans le magasin.

Tirer le coulisseau du magasin (38A) vers l'arrière, jusqu'au dernier clou de la bande.

Pour retirer une bande de clous du magasin, appuyer sur le levier du coulisseau du magasin, ce qui le fait sauter vers l'avant. La bande de clous peut alors être retirée à l'arrière, appuyer pour ce faire sur le ressort.

5 RÉGLAGE DE LA PROFONDEUR D'ENFONCEMENT

La profondeur d'enfoncement de la tête de pointe se règle avec la pression d'air. Si cela ne suffit pas, il y a la possibilité d'obtenir une profondeur d'enfoncement plus précise, grâce au réglage manuel du cloueur. Celui-ci est seulement possible une fois le cloueur est débranché de son tuyau d'alimentation en air comprimé.

La profondeur d'enfoncement peut être modifiée d'un à plusieurs crans en dévissant la vis (n) et la sécurité (a). Pour des raisons de sécurité, effectuer le réglage uniquement hors pression.

Revisser la vis.

6 ACCESSORIES

	Ref.
Equilibreur balancier 20-30 N (2,0-3,0 kp), course du câble 2,0 m	73 0715

7 DÉRANGEMENTS ET REMÈDES

Avant toute intervention, il est indispensable de débrancher la machine du tuyau d'alimentation d'air comprimé. Avant de raccorder la machine, s'assurer qu'il ne contienne pas des fixations.

NATURE DU DÉRANGEMENT	CAUSES ÉVENTUELLES	REMÈDES
Fuite d'air par l'échappement	Joints toriques (9 u. 11) endommagé ou encrassé par un corps étranger.	Nettoyer ou remplacer les pièces.
L'air comprimé s'échappe de la soupape de déclenchement (77A) (un léger échappement est admis)	Soupape de déclenchement défectueuse.	Faire réviser la machine par le Service Après-Vente
Le coup n'est pas déclenché	La bande de pointes est coincée.	Libérer les pièces coincées.
	Les éléments de commande glissent avec difficulté après un long magasinage.	Augmenter la pression et faire quelques coups d'essai. Ensuite réduire la pression.
Coups à vide ou les pointes nesont pas enfoncées complètement	La machine n'est pas appuyé assez fermement ou longtemps.	Appuyer le cloueur plus fermement.
	La machine souffle dans la position de piston inférieure, joint torique (15), l'amortisseur (26, 27), embout (20) usé ou cassé.	Remplacer les pièces défectueuses.
	Pied de cylindre (29) défectueux.	Faire réviser la machine par le Service Après-Vente.
	La machine sans lubrification suffisante.	Nettoyer les pièces intérieures, graisser les contre-surfaces des joints toriques et la surface du cylindre. Vérifier le lubrificateur.
	Pression de travail insuffisante.	Régler la pression correctement (min. 5 bar / 0,5 MPa).
	La machine saute.	Presser la machine plus fermement sur la pièce.
	Tuyauterie trop longue. Section plus réduite dans le tuyau ou dans le groupe de conditionnement (chute de pression).	Rechercher et corriger la faute.
	Piston (17A) endommagés complètement.	Remplacer piston. En même temps examiner l'état de l'amortisseur (26, 27).
La machine travaille trop lentement	Pointe du piston usée.	Réaffûter la pointe du piston de façon plane.
	Réglage d'enfoncement mal positionné	Rectifier le réglage, voir 5
	Palpeur de sécurité (a) travaille difficilement.	Corriger le coincement.
Jeu de pièces d'usure	Givrage des pièces.	Vérifieur huileur et détendeur.
	Soupape de déclenchement (77A) défectueuse ou mal réglé.	Faire réviser la machine par le Service Après-Vente.

En cas de réparation ou remplacement des pièces il faut appliquer la graisse spéciale (No. de cde. 68 3868) à la surface du cylindre et à toutes les contresurfaces des joints toriques.

1 DATOS TÉCNICOS

MODELO	3541
Dimensiones mm	370/540
Peso kg (sin objetos de clavar)	3,7 kg
Disparo por contacto	
Zona de presión de servicio recomendada	6 - 8 bar / 0,6 - 0,8 MPa
Presión max. de servicio	8 bar / 0,8 MPa
Consumo aire litros/golpe	2,9 l a 6 bar / 0,6 MPa
Capacidad cargador; (nº de clavos)	56-70
Regulación de la penetración	si
Objeto de clavar: Tiras de clavos unidos por plástico	
Longitud clavos mm	65-100
Diametro Ø mm	2,8-3,8
Lubricante recomendado	
1l aceite especial. Nº de pedido	9 4420
250 cm3 grasa especial. Nº de pedido	68 3868

2 INFORMACIÓN SOBRE RUIDOS Y VIBRACIONES

Valores característicos de ruido *	3541
Nivel de presión acústica de emisión en evento individual medido en lugar de trabajo L _{pA} , 1s	94 dB(A)
Nivel de Potencia acústica emitida L _{WA} , 1s, d	103 dB(A)
Valores característicos de vibración **	
Valor efectivo evaluado de la aceleración (a), a h, w, 3s	3,15 m/s²

El nivel de ruido, con la máquina trabajando, podrá sobrepasar circunstancialmente 85 dB (A).

Usar protectores auditivos!

* Valores de medición determ. según EN 12549:1999.

** Valores de medición determ. según ISO 8662:11:1999.

3 EQUIPAMIENTO STANDARD

- 1 Clavadora de cargador en tiras
- 1 Instrucciones para el manejo
- 1 Datos técnicos

4 LLENADO DEL CARGADOR

Únicamente está permitido el uso de los objetos de clavar especificados en los Datos Técnicos (ver 1).

Al llenar el cargador, mantenga el aparato de manera que la boca no apunte al propio cuerpo ni a otras personas. Durante la operación de reaprovisionar el cargador, no deben estar oprimidos el seguro de disparo y el gatillo.

Introduzca en el depósito (46A1) dos tiras de aguja por encima del resorte (47). Preste atención que las tiras de clavos están colocadas correctamente en el depósito.

Tire hacia atrás del pasador del depósito (38A) hasta por encima del último clavo de la tira.

La extracción de la tira de clavos del depósito se realiza presionando la palanca en el pasador del depósito, lo que hace que éste salte hacia adelante. Ahora ya se puede extraer hacia fuera la tiras, para ello no hay que volver a presionar el resorte.

5 AJUSTE DE PENETRACIÓN

El grado de penetración de la cabeza del clavo se regula con la presión del aire. Si esto no fuese suficiente, puede lograrse una penetración más exacta con el ajuste de penetración. La regulación sólo es posible estando el aire cortado. (Desenchufar el aparato de la acometida de aire).

La profundidad de penetración se puede desplazar soltando el tornillo (n) y el seguro de desenganche (a) para una o varias muescas. Por motivos de seguridad, el ajuste sólo se debería realizar en estado sin presión.

Reapriete los tornillos.

6 ACCESORIOS

	Nº de ref.
Suspensor automático para 20 a 30 N (2,0 a 3,0 kp), largo útil del cable 2,0 m	73 0715

7 PROBLEMAS Y SOLUCIONES

Desconecte la máquina de la línea de alimentación de aire comprimido antes de cualquier revisión. Al conectar el aparato, éste no debe contener objetos de clavar.

PROBLEMA	POSIBLE CAUSA	SOLUCIÓN
Pérdida de aire por el escape.	Aros tóricos (9 u. 11) están sucios o deteriorados.	Limpiar a sustituir estas piezas
Escape de aire por la válvula (77A) (se admite una pequeña pérdida)	Válvula estropeada.	Revisar la clavadora en un taller autorizado.
El disparo no se produce.	Los clavos se han encallado.	Libere las piezas encalladas.
	Fallo en el funcionamiento por largo periodo de almacenaje.	Aumentar la presión y efectuar varios disparos de prueba, a continuación reducir de nuevo la presión.
Disparo sin clavos o estos no se introducen totalmente.	La máquina no está apoyada con presión y tiempo suficiente sobre el material a clavar	Ejérsese más fuerza sobre la máquina.
	Considerable salida de aire cuando el pistón se encuentra en posición inferior. Aro tórico (15), amortiguador (26, 27), manguito (20) gastados o dañados. Falla el retroceso.	Cambiar piezas defectuosas.
	Pie del cilindro (29) defectuoso.	Revisar la clavadora en un taller autorizado.
	Máquina sin engrase suficiente.	Limpiar las piezas interiores, untar de grasa las contrasuperficies de rodamiento de los aros tóricos y la superficie de deslizamiento del cilindro. Verificar el lubricador.
	Falta de presión.	Ajústese adecuadamente (min. 5 bar / 0,5 MPa)
	La máquina rebota.	Presiónese con mayor fuerza sobre el material.
	La goma de conducción a la máquina tiene demasiada longitud. El diámetro de la red o de la conducción debe ser el apropiado (descenso de presión).	Investigar y corregir la causa.
	Pistón (17A) completamente deteriorado.	Reemplácese. Al mismo tiempo revítese la pieza (26, 27).
Punta del percutor gastada.	Rectificar.	
	Ajuste de penetración mal regulado.	Regularlo bien según apartado 5
La máquina trabaja con lentitud.	Movimiento difícil del seguro de disparo (a).	Desencallar.
	Formación de hielo en los elementos de maniobra.	Verificar el buen funcionamiento del separador de agua.
	Válvula (77A) deteriorada.	Revisar la clavadora en un taller autorizado.
Juego de piezas de desgaste		Nº ref. 73 5767

En caso de reparaciones o cambio de piezas es necesario engrasar la superficie de deslizamiento cilíndrica y todas las contrasuperficies de aros tóricos con la grasa especial (No. ref. 68 3868).

1 TECHNISCHE GEGEVENS

MODEL	3541
Afmetingen in mm	370/540
Gewicht in kg (met leeg magazijn)	3,7 kg
Inschakel modellen: slag of repeterend	
Aanbevolen werkdrukgebied	6 - 8 bar/0,6 - 0,8 MPa
Maximal toelaatbare werkdruk	8 bar / 0,8 MPa
Luchtverbruik liter/schot	2,9 l bei 6 bar / 0,6 MPa
Capaciteit magazijn (in aantal spijkers)	56-70
Inslaginstelmogelijkheid	ja
Bevestigingsmateriaal: Kunststofgebonden spijkers of strip	
Nagellengte mm	65-100
Nageldiam Ø mm	2,8-3,8
Aanbevolen smering	
1l speciale olie. Bestel no.	9 4420
250 cm ³ speciaal vet. Bestel no.	68 3868

2 INFORMATIE OVER GELUID EN VIBRATIE

Geluidsniveau *	3541
A-waarde afzonderlijk gebruik emissie Geluidssterkte op de werkplek L pA, 1s	94 dB(A)
Uitgestraalde geluidssterkte WA, 1s, d	103 dB(A)
Informatie over vibratie **	
Vernellingswaarde effectief (a), a h, w, 3s	3,15 m/s²

Tijdens het werken kan het geluidsniveau 85 dB overschrijden. **Draag oorbeschermers!**

* Metingen volgens de normen: EN 12549:1999.

** Metingen volgens de normen: ISO 8662-11:1999

3 STANDAARD-UITRUSTING

- 1 Stripnagelpistool met magazijn voor spijkerstrippen
- 1 Bedieningsaanwijzing
- 1 Technische fiche

4 MAGAZIJN VULLEN

Alleen de in de technische gegevens (zie 1) aangegeven verbindingmateriaal mag worden gebruikt.

Houd het magazijn zo bij het vullen, dat de opening niet gericht wordt op andere personen en op uzelf.

Bij het vullen mag de inschakelbeveiliging en inschakelmechanisme niet worden ingedrukt.

Schuif twee spijkerstroken over de veer (47) heen, in het magazijn (46A1). Zorg dat de spijkerstrook correct in het magazijn ligt.

Trek de magazijnschuif (38A) naar achter, tot over de laatste spijker van de strook.

Het verwijderen van een spijkerstrook uit het magazijn gebeurt door te drukken op de hefboom aan de magazijnschuif, waarbij deze vooruit springt. Nu kan de spijkerstrook naar achter worden uitgetrokken, terwijl de veer wordt omlaag gedrukt.

5 INSLAGREGELING

De inslagdiepte van de spijkerkop kan met de luchtdruk worden geregeld. Indien dit niet toereikend is kan met de inslagverstelling een betere inslagdiepte worden ingesteld.

De verstelling kan alleen in drukvrije toestand worden uitgevoerd.

De inslagdiepte kan door losdraaien van de schroef (n) en de ontspannervergrendeling (a) met één of meerdere standen worden verschoven. Het verstellen mag om veiligheidsredenen enkel in drukloze toestand worden uitgevoerd.

Schroef weer stevig vast draaien.

6 TOEBEHOREN

	Bestelnummer
Balancer voor 20 tot 30 N (2,0 tot 3,0 kp), bruikbare lengte 2,0 m	73 0715

7 **STORINGEN EN HET OPHEFFEN DAARVAN**

Alvorens een storing op te heffen in ieder geval het apparaat van de luchttoevoerslang verwijderen! Bij het aansluiten mogen er geen bevestigingsmiddelen in het apparaat zijn.

STORING	MOGELIJKE OORZAAK	REPARTIE
Perslucht ontwijkt de uitlaatopening.	O-ringen (9 u. 11) beschadigd of van buitenaf vervuild.	O-ringen schoonmaken of vervangen.
Perslucht ontwijkt uit het drukventiel (77A) (een licht blazen is toelaatbaar).	Drukventiel defekt.	Apparaat door een vakman laten controleren
De slag wordt niet in werking gebracht.	Strip spijkers verklemd. De bedieningselementen lopen zwaar, nadat het apparaat lange tijd niet gebruikt is.	Verklemming opheffen. Druk verhogen en enkele proefslagen uitvoeren. Vervolgens direkt de druk reduceren.
Loze slagen of spijkers worden niet helemaal ingeslagen.	Het apparaat te zwak of te kort op het materiaal gezet. Apparaat blaast sterk met slagpen in onderste stand. O-ring (15), buffer (26, 27), mofverbinding (20) beschadigd. Geen terugslag. Cylindervoet (29) defekt. Apparaat zonder voldoende smering. Druk te laag. Het apparaat springt. De luchttoevoerslang is te lang. De doorlaat van de toevoerleiding of de onderhoudsunit is te klein (drukvermindering). Slagpen (17A) beschadigd. Slagpenkop versleten. Inslagverstelling foutief ingesteld.	Het apparaat vaster op het materiaal drukken. Defekte delen verwisselen. Apparaat door een vakman laten controleren Binnendelen schoon maken, kontralooptvlakken van de O-ringen en loopvlakken van de cilinder invetten. Olievernevelaar controleren. De juiste druk instellen (min. 4 atm./0,4 MPa).. Het apparaat vaster op het werkstuk zetten. Oorzaak opsporen en euvel verhelpen. Slagpen vervangen. Tegelijkertijd de buffer (26, 27) op slijtageverschijnselen controleren. De kop van de slagpen vlakslijpen. Juiste instellen, zie 5
Het apparaat werkt te langzaam.	Inschakelbeveiliging (a) loopt te zwaar en is vastgeraakt. Bevriezing van de besturingsdelen. Drukventiel (77A) defekt.	Het lichte lopen opnieuw tot stand brengen. Waterafscheider controleren. Apparaat door een vakman laten controleren.
Set slijtagedelen	Bestel nr. 73 5767	

Bij reparatie of verwisselen van onderdelen moet op het cilinderloopvlak en op alle kontralooptvlakken van O-ringen speciaal vet (bestel nr. 68 3868) opgebracht worden.

1 DATI TECNICI

MODELLO	3541
Dimensioni mm	370/540
Peso kg (senza chiodi)	3,7 kg
Scatto a contatto	
Pressione d'esercizio massima consentita	6 - 8 bar/0,6 - 0,8 MPa
Pressione d'esercizio massima consentita	8 bar / 0,8 MPa
Consumo aria litri/colpo	2,9 l a 6 bar/ 0,6 MPa
Capacità caricatore, n° punti	56-70
Regolazione di penetrazione	si
Materiale chiodatura: i nastri per chiodi sono in materiale plastico	
Lunghezza chiodo mm	65-100
Ø chiodo mm	2,8-3,8
Lubrificante consigliato	
1l olio speciale. Codice	9 4420
250 cm ³ grasso speciale. Codice	68 3868

2 VALORI DI EMISSIONE DEL RUMORE

Valori di emissione del rumore *	3541
Livello di pressione acustica per singola emissione al posto di lavoro L pA, 1s	94 dB(A)
Livello di potenza sonora L WA, 1s, d	103 dB(A)
Valori caratteristici di vibrazione **	
valore effettivo valutato dell'accelerazione (a), a h, w, 3s	3,15 m/s²

Durante le operazioni di lavoro il livello di rumorosità può superare 85 dB (A).

Utilizzare le cuffie di protezione!

* Rilievi eseguiti secondo le norme EN 12549:1999

** Rilievi eseguiti secondo le norme ISO 8662-11:1999

3 LA FORNITURA COMPRENDE

- 1 Chiodatrice a stecca
- 1 Istruzioni per l'uso della fissatrice
- 1 Foglio con dati tecnici

4 CARICAMENTO DEL SERBATOIO

Possono essere utilizzati solo i chiodi indicati nei dati tecnici (si veda punto 1).

Per caricare il serbatoio, tenere l'apparecchio in modo tale che la bocca non sia diretta verso se stessi o verso altre persone.

Durante il caricamento non devono essere premuti né la sicura né il grilletto.

Inserire due strisce di chiodi nel serbatoio (46A1) attraverso la molla (47). Assicurarsi che la striscia di chiodi poggi correttamente sul serbatoio.

Tirare lo scorrevole del serbatoio (38A) all'indietro fino all'ultimo chiodo della striscia.

Per rimuovere una striscia di chiodi dal serbatoio, premere la leva sullo scorrevole del serbatoio, facendola saltare in avanti. A questo punto la striscia di chiodi può essere estratta all'indietro, senza bisogno di premere la molla.

5 REGOLAZIONE DELLA PENETRAZIONE

La profondità di penetrazione della testa del chiodo viene regolata con la pressione dell'aria. Se ciò non fosse sufficiente, si potrà raggiungere una profondità di penetrazione più esatta mediante la regolazione della penetrazione. La regolazione è possibile solo in assenza di pressione. Staccare quindi l'apparecchio dal tubo di alimentazione.

La profondità di penetrazione può essere modificata allentando la vite (n) e la protezione di scatto (a) di uno o più arresti. La regolazione deve essere eseguita per motivi di sicurezza solo in assenza di pressione. Serrare nuovamente la vite.

6 GLI ACCESSORI

	Codice
Equilibratore x 20-30 N (2,0-3,0 kp), lunghezza fune 2,0 m	73 0715

7 PROBLEMI E SOLUZIONI

Per eliminare i guasti, staccare assolutamente l'apparecchio dal tubo di alimentazione. All'atto dell'allacciamento, l'apparecchio stesso non dovrà contenere chiodi.

PROBLEMA	POSSIBILI CAUSE	SOLUZIONE
L'aria compressa fuoriesce dalla scarico.	Guarnizioni OR (9 u. 11) è danneggiata o sporca.	Pulire o sostituire le parti.
Fuoriesce aria compressa dalla valvola di scatto (77A) (è ammesso un leggero soffio)	Valvola di scatto difettosa	Far controllare l'apparecchio dal servizio assistenza.
Il chiodo non viene sparato.	Nastro chiodi inceppato.	Eliminare i punti dove si inceppa.
	Gli elementi di comando scorrono con difficoltà quando la macchina non viene utilizzata per un lungo periodo.	Aumentare la pressione ed effettuare alcune chiodature di prova. Ridurre quindi subito la pressione
Colpi a vuoto, oppure i chiodi non vengono interamente conficcati.	Apparecchio troppo debole o appoggiato troppo brevemente sul pezzo da chiodare.	Appoggiare con più forza l'apparecchio all' elemento da fissare.
	Dall'apparecchio fuoriesce un forte getto d'aria nella posizione più bassa del pistone, guarnizione OR (15), ammortizzatore (26, 27), anello di tenuta (20) guasti o danneggiati. Nessuna corsa di ritorno.	Sostituire gli elementi difettosi.
	Piede del cilindro (29) difettoso.	Far controllare l'apparecchio dal servizio.
	Apparecchio non sufficientemente lubrificato.	Pulire le parti interne, lubrificare le controsuperfici di scorrimento delle guarnizioni OR e la superficie di scorrimento del cilindro. Verificare il lubrificatore.
	Pressione dell'aria troppo bassa.	Regolare la giusta pressione (min. 5 bar / 0,5 MPa).
	L'apparecchio salta.	Premere l'apparecchio con più forza contro il pezzo da fissare.
	Tubo di alimentazione troppo lungo. Restringimento del diametro del tubo di alimentazione o nel gruppo condizionatore (calo di pressione).	Trovare la cause ed eliminarla.
	Pistone (17A) completamente danneggiato.	Sostituire il pistone. Contemporaneamente, controllare la presenza di segni di usura nell'ammortizzatore (26, 27).
L'apparecchio lavora troppo lentamente	Punta del propulsore logora.	Rettificare in piano la punta del propulsore.
	Regolazione della penetrazione male effettuata.	Regolare come descritto in pto. 5
	Sicura antiscatto (a) dura.	Eliminare le cause dell'inceppamento
	Formazione di ghiaccio sui comandi.	Verificare il funzionamento del separatore d'acqua.
	Valvo di scatto (77A) difettosa.	Far controllare l'apparecchio dal servizio assistenza.
Set parti soggette ad usura		Codice 73 5767

In caso di lavori riparazione o sostituzione di parti, è necessario lubrificare la superficie di scorrimento del cilindro e tutte le controsuperfici di scorrimento delle guarnizioni OR con il grasso speciale (codice 68-3868).

1 TEKNISET TIEDOT

Tyyppi	3541
Mita, mm	370/540
Paino kg (ilman nauvoja)	3,7 kg
Laukaisujärjestelmä: Kontaktilaukaisu	
Suosittelut käyttöpaine	6 - 8 bar/ 0,6 - 0,8 MPa
Maksimi sallittu käyttöpaine	8 bar / 0,8 MPa
Ilmankulutus/laukaus	2,9 l kun paine on 6 baaria / 0,6 MPa
Lippaan kapasiteetti	56-70
Syvyydensäätö	kyllä
Naulat: muovisidoksiset vinolipas naulat	
Naulapituus mm	65-100
Varren Ø mm	2,8-3,8
Suosittelava voiteluaine	
1l erikoisöljyä, tilausnumero	9 4420
250 cm ³ erikoisrasvaa, tilausnumero	68 3868

2 MELU-/TÄRINÄTIETO

Meluarvot *	3541
A-analysoitu yksittäistapauksellinen äänen painetaso työpaikalla L pA, 1s	94 dB(A)
A-analysoitu äänen tehotaso L WA, 1s, d	103 dB(A)
Tärinäarvot **	
Painotettu r.m.s. kiihtyvyys (a), a h, w, 3s	3,15 m/s²

Melutaso voi työskentelyn aikana ylittää 85 dB (A).

Käytä kuulosuojaimia!

(*) Mittauksissa noudatettu seuraavia standardeja: EN 12549:1999.

(**) Mittauksissa noudatettu seuraavia standardeja: ISO 8662-11:1999.

3 TOIMITUKSEN SISÄLTÖ

- 1 Lipasnaulain
- 1 Työkalu käyttöä
- 1 Tekniset tiedot - varaosaluettelo

4 LIPPAAN TÄYTTÖ

Vain teknisissä tiedoissa (ks 1) mainittuja nauvoja saa käyttää.

Lipasta täytettäessä on oltava osoittamatta itseään tai muita ihmisiä naulaimella.

Älä täytä lipasta jos varmistin tai liipasin on pohjaan painetussa asennossa.

Työnnä kaksi naulanauhaa jousen (47) kautta lippaaseen (46A1). Varmista, että naulanauha asettuu lippaaseen oikein.

Vedä lippaan luistia (38A) taakse, kunnes se ulottuu naulanauhan viimeisen naulan yli.

Naulanauha otetaan pois lippaasta painamalla lippaan luistissa olevaa vipua, jolloin se ponnahtaa eteenpäin. Naulanauha voidaan nyt vetää taakse. Jouta on tällöin painettava alaspäin.

5 SYVYDENSÄÄTÖ

Naulaussyvyyttä voi normaalisti säätää ilmanpaineella. Tarkka naulaussyvyys säädetään naulaimen omalla syvyyden säädöllä.

Syvyys voidaan säätää, kun naulimessa ei ole painetta. Siksi naulain on irroitettava paineilmaletkusta.

Naulan oppoamissyvyyttä voidaan säätää avaamalla ruuvi (n) ja kiertämällä varmistinta (a) yksi tai useampi pykälä.

Turvallisuussyistä säädön saa suorittaa vain silloin, kun laitteessa ei ole painetta.

Kiristä ruuvi uudelleen.

6 LISÄVARUSTEET

	Tilausnro.
Kevennin 60-80 N (6,0-8,0 Kp), Pituus 2,0 m	73 0715

7 HÄIRIÖT JA NIIDEN POISTO

Irroita naulain paineilmaletkusta ennen huoltotöiden tekoa. Kun naulain uudelleen liitetään paineilmaletkuun, naulaimessa ei saa olla nauloja.

VIKA	MAHDOLLINEN SYY	KORJAUSTOIENPITEET
Ilmaa vuotaa rungon poistoaukoista.	O-renkaista (9 u. 11) tai vioittunut.	Puhdista osat tai vaihda ne.
Ilmaa vuotaa laukisventtiilistä (77A)	Laukaisuventtiili on vioittunut	Vie naulain huoltokorjaamoon
Naulain ei laukea.	Naulakampa on juuttunut Ohjauselementit ovat jäykistyneet likaannuttuaan.	Poista kampa Nosta ilmanpainetta ja tee koenaulaus. Laske paine takaisin alemmas
Tyhjä laukaus tai naulat eivät tunkeudu riittävän syvälle	Ote naulaimesta ei ole tukeva. Laite puhaltaa voimakkaasti, kun mäntä on alasaennossaan. O-rengas (15) vaimennin (26, 27), holkki (20) ovat rikkoontuneet. Ei rekyyliä. Sylinterinjalka (29) on vioittunut. Naulainta ei ole voideltu riittävästi. Ilmanpaine on liian alhainen. Naulain hyppii. Paineilmaletku on liian pitkä tai letku on litistynyt (painevalo). Täydellinen mäntä (17A) on vahingoittunut. Iskurin pää on muotoutunut. Naulausyvyys väärin asetettu.	Ota tukeva ote naulaimesta. Vaihda viottuneet osat. Vie naulain huoltokorjaamoon. Puhdista sisäosat, voitele sylinterin pinnat ja O-renkaiden vastepinnat Säädä paine oikeaksi (min. 4 baria / 0,4 MPa). Paina naulainta tukevammin työkappaletta vasten. Tutki vika ja korjaa se. Vaihda mäntä ja tarkista samalla vaimentimen (26, 27) kunto. Hio iskurin pää tasaiseksi. Säädä oikea asento luvun 5 mukaisesti
Naulain toimii liian hitaasti.	Tai jalka (a) on jumittunut. Liikuvat osat takertelevat. Laukaisuventtiili (77A) on vioittunut.	Tarkista ettei varmistin ole vääntynyt ja että se kulkee oikein. Tarkista vedenerottimen toiminta. Vie naulain huoltokorjaamoon.
Kulutussosasarja	tilausnumero 73 5767	

Korjauksen tai osien vaihdon yhteydessä on sylinterin pinnat ja O-renkaiden vastepinnat voideltava erikoisrasvalla (68 3868)

1 TEKNISKE DATA

Type	3541
Mål: Højde/længde i mm	370/540
Vægt i kg (uden søm og hæfteklammer)	3,7 kg
Udløsningsmåde: kontaktudløsning	
Anbefalet trykomsråde	6 - 8 bar/ 0,6 - 0,8 MPa
Maximalt tilladt driftstryk	8 bar / 0,8 MPa
Luftforbrug pr. sømningsprocedure	2,9 l ved 6 bar / 0,6 MPa
Magasinkapacitet søm	56-70
Slagdybde indstilling	ja
Inddrivningsobjekt: Kunststofbundne sømbånd	
Sømlængde mm	65-100
Sømtykkelse Ø mm	2,8-3,8
Anbefalet smøremiddel	
1 l specialolie. Bestillingsnr.	9 4420
250 cm ³ specialfedt. Bestillingsnr.	68 3868

2 STØJ- OG VIBRATIONSOPLYSNINGER

Mærkeværdier for støj*	3541
A-vægtet lydtryksniveau som forekommer enkelte gange på arbejdspladsen, L pA, 1s	94 dB(A)
A-vægtet lydeffekt, L WA, 1s, d	103 dB(A)
Mærkeværdier for vibrationer**	
Målt effektiv værdi fra accelerationen (a), a h, w, 3s	3,15 m/s²

Lydtrykket kan overskride 85 dB (A) under arbejdet.

Brug høreværn!

(*) Målinger efter normerne: EN 12549:1999.

(**) Målinger efter normerne: ISO 8662-11:1999.

3 LEVERINGSOMFANG

- 1 Sømpistol
- 1 Brugsanvisning e sikkerhedsforeskrift
- 1 tekniske data – reservedelsliste

4 FYLDNING AF MAGASINET

Der må kun bruges de inddrivningsobjekter, som er opført under de tekniske data (se 1).

Når magasinet skal fyldes, holdes apparatet, så munden ikke er rettet hverken mod egen krop eller mod andre personer.

Under fyldningen må udløsesikringen og udløseren ikke være trykket ned.

Pres to sømbånd hen over fjederen (47) og ind i magasinet (46A1). Sørg for, at sømbåndet ligger rigtigt i magasinet.

Træk magasinskyderen (38A) bagud og hen over det sidste søm i båndet.

Etsømbånd tages ud af magasinet ved at trykke armen på magasinskyderen ned, hvorved denne springer frem. Nu kan sømbåndet trækkes ud bagtil, idet fjederen trykkes ned igen.

5 INDSTILLING AF INDSKUD

Sømhovedets indskudsdybde reguleres med lufttrykket. Hvis det ikke er tilstrækkeligt, kan du indstille en mere nøjagtig indskudsdybde med indskudsindstillingen. Indstillingen kan kun ske i trykløs tilstand.

Derfor skal du adskille apparatet fra tilledningsslangen.

Indskudsdybden kan forskydes et eller flere hak ved at løsne skruen (n) og udløsesikringen (a). Justeringen må af sikkerhedsgrunde kun ske i trykløs tilstand.

Spænd skruen fast igen.

6 TILBEHØR

	Best.-nr.
Fjedertræk for 60-80 N (6,0-8,0 Kp), kabeludtræk 2,0 m	73 0715

7 FEJL OG DERES AFHJÆLPNING

For afhjælpning af fejl skal apparatet ubetinget afbrydes fra forsyningslangen. Der må ikke være nogen inddrivningsobjekter i apparatet ved tilkoblingen.

FEJL	MULIG ÅRSAG	AFHJÆLPNING
Trykluft slipper ud fra udstødningen.	O-ringe (9 u. 11) beskadiget eller tilsnævset af fremmedlegeme.	Rengør eller udskift dele.
Trykluft slipper ud fra udløseventil (77A)	Udløseventil defekt.	Lad kundeservice kontrollere apparatet.
Slag udløses ikke.	Sømbånd sidder fast. Styreelementer går tungt efter længere opbevaring.	Afhjælp klemmesteder. Forøg trykket og udfør nogle prøveslag. Reducer straks trykket derefter.
Tomslag eller søm slås ikke helt ind.	Apparatet for svagt eller sat på for kort. Apparatet blæser stærkt i den nederste stempelstilling, O-ring (15), buffer (26, 27), Manchet (20) slidt eller beskadiget. Ingen tilbageslag. Cylinderfod (29) defekt. Apparatet ikke smurt tilstrækkeligt. Lufttryk for lavt. Apparatet springer. Forsyningslange for lang. Tværsnitforsnævring i forsyningen eller i serviceenheden. (Trykfald) Stempel, komplet (17A) beskadiget. Driverspids slidt. Indskudsindstilling indstillet forkert	Sæt apparatet på med stærkere vægt. Udskift defekte dele. Lad kundeservice kontrollere apparatet. Rengør indvendige dele, indfedt O-ringes modløbsflader og cylinderløbsfladen. Kontroller olie. Indstil det rigtige tryk (min. 5 bar / 0,5 MPa). Tryk apparatet stærkere mod emnet. Fastslå årsag og afhjælp den Udskift stempel. Kontroller samtidig buffer (26, 27) for tegn på slid. Udskift stempel. Kontroller samtidig buffer (26, 27) for tegn på slid. Slib driverspidsen plan. Indstil den rigtigt, se afsnit 5
Apparatet arbejder for langsomt.	Udløsesikring (a) går tungt. Overisning af styredelene. Udløseventil (77A) defekt.	Sørg for at de går let. Kontroller vandudskillereens funktion. Lad kundeservice kontrollere apparatet.
Sæt sliddele	Best.nr. 73 5767	

Ved reparationsarbejder eller udskiftning af dele skal cylinderløbsfladen og alle O-ringes modløbsflader smøres med specialfedt (Best.nr. 68 3868).

1 TEKNISKA DATA

Modell	3541
Mått: höjd/ längd mm	370/540
Vikt kg (utan indrivningsföremål)	3,7 kg
Skjutningstyp: kontaktskjutning	
Rekommenderat tryckområde	6 - 8 bar/ 0,6 - 0,8 MPa
Max. tillåtet arbetstryck	8 bar / 0,8 MPa
Luftförbrukning per indrivningsoperation	2,9 l vid 6 bar / 0,6 MPa
Magasinskapacitet, spikar	56-70
Djupinställning	ja
Produkt: Syntetöverdragna spikband	
Spiklängd mm	65-100
Spikstam Ø mm	2,8-3,8
Rekommenderat smörjmedel	
1 liter specialolja Best.nr.	9 4420
250 cm ³ specialfett Best.nr	68 3868

2 BULLER-/VIBRATIONSinFORMATION

Bullerkaraktistik*	3541
A-utvärderad engångshändelse-bullernivå på arbetsplatsen L pA, 1s	94 dB(A)
A-utvärderad bullernivå L WA, 1s, d	103 dB(A)
Vibrationskaraktistik **	
Utvärderat effektivvärde av acceleration (a), a h, w, 3s	3,15 m/s²

Ljudnivån vid arbete kan överskrida 85 dB (A).

Använd hörselskydd!

(*) Mätningar enligt normer EN 12549:1999.

(**) Mätningar enligt normer ISO 8662-11:1999.

3 LEVERANSOMFÅNG

- 1 Spikpistol
- 1 Verktygs-och säkerhetsanvisningar
- 1 Tekniska data - reservdelsförteckning

4 PÅFYLNING AV MAGASIN

Endast de produkter som anges under Tekniska Data (se 1) får användas.

När magasinet fylls på ska pistolen hållas på sådant sätt att mynningen inte riktas mot den som utför arbetet och inte heller mot andra personer.

Utlösningsspärr och utlösare får inte tryckas in vid påfyllning.

Skjut två spikband över fjädern (47) och in i magasinet (46A1). Var noga med att spikbanden ligger rätt i magasinet. Drag magasinsskytteln (38A) baktåt, över den sista spiken i spikbandet.

För att ta ur ett spikband ur magasinet, tryck spärrspaken på magasinsskytteln så att denna hoppar fram. Genom att återigen trycka på fjädern kan spikbandet dras ut bakåt.

5 INSLAGSJUSTERING

Spikskallarnas inslagsdjup regleras med lufttrycket. Skulle detta inte vara tillräckligt kan en mera exakt inställning av djupet göras med inslagsjusteringen. Justering kan endast utföras i trycklöst tillstånd.

Skilj därför automaten från matningsslangen. Inslagningsdjupet låter sig förskjutas om skruv (n) lossas och utlösningsspärren (a) förflyttas en skåra eller flera. Inställningen bör av säkerhetsskäl endast utföras i trycklöst tillstånd.

Drag därefter åt skruven ordentligt igen.

6 TILLBEHÖR

	Beställ-nr.
Fjäderspänning för 60-80 N (6,0-8,0 Kp), bandlängd 2,0 m	73 0715

7 STÖRNINGAR OCH ÅTGÄRDER

Automaten måste alltid skiljas från matningslangen när störningar skall åtgärdas. Vid anslutning får inte spikband finnas i pistolen.

STÖRNING	MÖJLIG ORSAK	ÅTGÄRD
Tryckluft sipprar ut från utsläpp.	O-ringar (9 u. 11) skadade eller nedsmutsade på grund av främmande material.	Rengör eller byt ut delar.
Tryckluft sipprar ut från utlösningsventil (77A)	Utlösningssventil defekt.	Låt kundservice kontrollera pistolen.
Slag utlöses ej.	Spikband klämmer. Styrellement tröga efter längre tids förvaring.	Åtgärda klämpunkter. Öka tryck och genomför några provslag. Reducera sedan trycket i direkt anslutning till detta.
Mellanslag eller spik slås inte in helt.	Automaten för svag eller hålls inte på plats tillräckligt länge. Pistolen blåser kraftigt i understa kolvställning, O-ring (15), dämpare (26, 27), Manschett (20) slitna och skadade. Inget återgångsslag. Cylinderfot (29) defekt. Pistolen är inte tillräckligt smord. För lågt lufttryck. Pistolen hoppar. Matarslangen är för lång. Tvärsnittsförträngning i matarledning eller i service enhet. (fallande tryck) Kol, komplett (17A) skadad. Slitage på matningsöppning. Felaktigt inställd anslagsjustering.	Håll pistolen på plats med större kraft. Byt ut defekta delar. Låt kundservice kontrollera pistolen. Rengör invändiga delar, smörj in mot varandra liggande ytor på O-ringar och cylinderglidytor. Kontrollera smörjare.. Ställ in rätt tryck (min. 5 bar / 0,5 MPa) Tryck pistolen mot arbetsstycket med större kraft. Hitta orsak och åtgärda denna. Byt ut kolv. Kontrollera samtidigt tecken på slitage på dämpare (26, 27). Slipa matningsöppning plan. Korrigera, se avsnitt 5
Pistolen arbetar för långsamt.	Trög utlösningssäkring (a). Frostbildning på styrdetaljer. Utlösningssventil (77A) defekt.	Se till att dessa kan löpa fritt. Kontrollera vattenavskiljarens funktion. Låt kundservice kontrollera pistolen.
Sats slitagedelar	Beställnr. 73 5767	

Vid repareringsarbeten eller byte av delar måste specialsmörjmedel (beställnr. 68 3868) läggas på cylinderglidyta och på alla mot varandra liggande glidytor på O-ringar.

1 TEHNIČNI PODATKI

Tip	3541
Mere: Višina/dolžina mm	370/540
Teža kg (brez zabijalnih elementov)	3,7 kg
Vrsta sprožitve: kontaktna sprožitev	
Priporočeno tlačno območje	6 - 8 bar/ 0,6 - 0,8 MPa
Maksimalno dovoljeni obratovalni tlak	8 bar / 0,8 MPa
Poraba zraka za vsak postopek zabijanja	2,9 l pri 6 bar / 0,6 MPa
Kapaciteta magazina, žebļjev	56-70
Nastavitev v globino	da
Podnožje za zavijanje: Plastični zvitki žebļjev	
Dolžina žebļjev mm	65-100
Steblo žebļjev Ø mm	2,8-3,8
Priporočeno mazivo	
1l posebnega olja, naroč št.	9 4420
250 cm ³ posebnega maziva, naroč. št.	68 3868

2 INFORMACIJE O HRUPU/VIBRACIJAH

Značilnosti hrupa *	3541
A-ocenjen-posamezni dogodek -Nivo zvočnega tlaka na delovnem mestu L pA, 1s	94 dB(A)
A-ocenjeni nivo-zvočne moči, L WA, 1s, d	103 dB(A)
Značilnosti vibracije **	
ovrednotena efektivna vrednost pospešitve (a), a h, w, 3s	3,15 m/s²

Nivo hrupa pri delu lahko preseže 85 dB (A).

Nadenite si zaščito za ušesa!

* Izmere skladno s standardi: EN 12549:1999.

** Izmere skladno s standardi: ISO 8662-11:1999.

3 OBSEG POŠILJKE

- 1 Tračni nabijač z nabojnikom
- 1 Navodila za uporabo
- 1 Tehnični podatki – nadomestni deli

4 POLNJENJE NABOJNIKA

Dovoljena je uporaba zabijalnih predmetov, ki so navedeni v tehničnih podatkih (glejte 1).

Pri polnjenju nabojnika morate napravo držati tako, da izhodni del ni usmerjen ne proti uporabniku ne proti drugim osebam.

Med polnjenjem je prepovedano pritiskati na sprožilno zaščito in na sprožilo.

Zasuňte dva pásy s klinkami pomocou pružiny (47), do zásobníka (46A1). Dbajte na to, aby, pás s klinkami bol v zásobníku správne uložený.

Potiahnite posúvač zásobníka (38A) dozadu, až po posledný klinec pásu.

Odstránenie pásu s klinkami zo zásobníka vykonáte stlačením páčky na posúvači zásobníka, pričom táto povyskočí dopredu. Teraz môžete pás s klinkami vytiahnuť dozadu, pričom musíte pružinu znovu stlačiť.

5 PREMESTITEV ZABIJANJA

Globino glave žebļja se regulira z zračnim tlakom. Če ta poseg ne bi bil zadosten se lahko s premestitvijo zabijanja nastavi točno globino. Nastavitev je mogoča le, ko ni tlaka.

Zato morate izvleči napajalni kabel.

Globino zabijalna je mogoče naravnati s popustitvijo vijaka (n) in sprožilne zaščite (a) za enega ali več zaskočnikov. Iz varnostnih vzrokov izvedite premestitev le z izklopljenim pritiskom.

Vijak ponovno trdno zategnite.

6 DODATKI

	Naroč št.
Vzmetni vlek 60-80 N (6,0-8,0 Kp), izvlečena dolžina 2,0 m	73 0715

7 MOTNJE IN ODPRAVA MOTENJ

Pred odpravo motenj na napravi morate nujno izvleči napajalni kabel. Pri priključitvi podnožja za zabijanje ne smejo biti v napravi.

MOTNJE	MOREBITNI VZROKI	ODPRAVA
Stisnjeni zrak uhaja iz izpušne odprtine	O-ring tesnila (9 u. 11) so poškodovana ali umazana.	Dele očistite ali zamenjajte
Stisnjeni zrak uhaja iz sprožilnega ventila (77A)	Sprožilni ventil je defekten	Napravo naj preveri servisno osebje.
Udarec se ne sproži	Zvitik z žebli je zataknen. Krmilni elementi se po daljšem skladiščenju s težavo premikajo.	Zataknjene dele sprostite. Zvišajte tlak in izvedite nekaj poskusnih udarcev. Istočasno takoj znižajte tlak.
Udarci v prazno ali žebli se ne zabijejo v celoti.	Naprava deluje z nizko močjo ali je prekratko nasedena. Naprava močno piha v spodnjem položaju bata, O-ring tesnilo (15), odbojnik (26, 27), Manšeta (20) obrabljen, poškodovan Hoda ni. Podnožje cilindra (29) je defektno. Naprava ni dovolj podmazana. Stisnjeni zrak prenizek. Naprava poskakuje. Napajalni kabel je predolg. Zožitev preseka v dovodu ali vzdrževalni enoti. (Padec tlaka) Bat, v celoti (17A) poškodovan. Gonilna konica je obrabljena. Premestitev zabijanja je slabo nastavljena.	Napravo primerneje nasesti. Defektne dele zamenjajte. Napravo naj preveri servisno osebje. Očistite notranje dele, protismerno drseče površine O-ring tesnila in drseče površine cilindra podmažite. Preverite mazalko. Nastavite primeren tlak (min. 5 bar / 0,5 MPa). Napravo močneje pritisnite ob izdelek. Ugotovite vzrok in odpravite motnjo. Zamenjajte bat. Istočasno preverite odbojnik (55.113) za morebitno trenje. Gonilno konico obrusite. Namestite pravilno, glejte odstavek 5.
Naprava deluje prepočasi	Sprožilna zaščita (a) je težka. Krmilni deli so okrnjeni. Sprožilni ventil (77A) je defekten.	Ponovno vzpostavite običajno delovanje. Preverite delovanje izločevalnika vode. Napravo naj preveri servisno osebje.
Skupina obrabnih delov	Naroč. št. 73 5767	

V primeru popravil ali zamenjave delov je treba drseče površine cilindra in vse nasprotno drseče površine O-ring tesnila vedno namazati s posebno mastjo (naroč. št. 68 3868).

1 DANE TECHNICZNE

Typ	3541
Rozmiar: Wysokość/długość mm	370/540
Ciężar kg (bez przedmiotów wbijania)	3,7 kg
Rodzaj wyzwalania: wyzwalanie stykowe	
Polecany obszar ciśnienia	6 - 8 bar/0,6 - 0,8 MPa
Maksymalnie dopuszczalne ciśnienie robocze	8 bar / 0,8 MPa
Zużycie powietrza po każdym przebiegu wbijania	2,9 l przy 6 bar / 0,6 MPa
Pojemność magazynku, gwoździ	56-70
Regulacja siły uderzenia	tak
Przedmiot wbijany: taśmy z tworzywa sztucznego z gwoździami	
Długość gwoździ mm	65-100
Śr. gwoździ Ø mm	2,8-3,8
Polecany środek smarowy	
1l oleju specjalnego, numer zam.	9 4420
250 cm ³ tłuszczu specjalnego, numer zam.	68 3868

2 INFORMACJE O HAŁASIE/WIBRACJACH

Wartości hałasu*	3541
Poziom hałasu A –zdarzenia na stanowisku pracy L pA, 1s	94 dB(A)
Poziom mocy akustycznej hałasu A określony L WA, 1s, d	103 dB(A)
Wartości vibracji **	
Oceniony wartość skuteczna przyspieszenia (a), a h, w, 3s	3,15 m/s²

Poziom hałasu w trakcie pracy może przekroczyć 85 dB (A). **Nosić zabezpieczenia przed hałasem!**

* Pomiary zgodne z normami: EN 12549:1999.

** Pomiary zgodne z normami: ISO 8662-11:1999.

3 ZAKRES DOSTAWY

- 1 Gwoździownika z magazynkiem prostym
- 1 Instrukcja obsługi
- 1 Dane techniczne – lista części zamiennych

4 NAPEŁNIANIE MAGAZYNKA

Wolno stosować tylko przedmioty do wbijania wymienione w danych technicznych (patrz 1).

W celu napełnienia magazynku, należy urządzenie utrzymywać w takim położeniu, żeby jego wylot nie był skierowany na ciało osoby obsługującej lub innej osoby.

W trakcie procesu napełniania nie może być wciśnięte zabezpieczenie spustu i sam spust.

Wsuń dwie taśmy z gwoździami poprzez sprężynę (47) do magazynku (46A1). Zwróć uwagę, żeby taśma z gwoździami była prawidłowo włożona do magazynku.

Wyciągnij suwak magazynku (38A) do tyłu aż do ostatniego gwoźdźnia taśmy.

Wyjęcie taśmy z gwoździami z magazynku następuje poprzez wciśnięcie dźwigni suwaka magazynku, przy czym wyskakuje on do przodu. Teraz można przesunąć taśmę z gwoździami do tyłu, przy czym należy ponownie wcisnąć sprężynę.

5 UKŁAD USTAWIANIA GŁĘBOKOŚCI WBIJANIA

Głębokość wbijania główki gwoźdźnia regulowana jest za pomocą ciśnienia powietrza. W przypadku, gdy to nie wystarczy, można ustawić dokładną głębokość wbijania za pomocą układu ustawiania głębokości wbijania. Ustawienie jest możliwe jedynie przy braku ciśnienia powietrza.

Z tego powodu urządzenie należy odłączyć od przewodu zasilającego.

Głębokość wbijania można ustawić poprzez odkręcenie śruby (n) oraz przesunięcie zabezpieczenia spustu (a) o jeden lub kilka zaczepów. Z uwagi na zachowanie bezpieczeństwa, przestawienie powinno być wykonane w przy braku ciśnienia.

Śrubę ponownie mocno dokręcić.

6 WYPOSAŻENIE DODATKOWE

	Numer zam.
Napęd sprężynowy do 60-80 N (6,0-8,0 Kp), wyciąg linowy 2,0 m	73 0715

7 USTERKI I ICH USUWANIE

W celu usunięcia usterki, urządzenie należy obowiązkowo odłączyć od przewodów doprowadzających. Przy podłączeniu, w urządzeniu nie mogą znajdować się żadne przedmioty do wbijania.

USTERKA	MOŻLIWA PRZYCZYNA	USUNIĘCIE
Sprężone powietrze wycieka z wydechu.	Uszkodzone pierścienie samouszczelniające (9 u. 11) lub zabrudzone ciałami obcymi.	Wyczyścić części lub wymienić je.
Sprężone powietrze wycieka z zaworu spustowego (77A)	Zawór spustowy uszkodzony.	Urządzenie oddać do sprawdzenia przez serwis.
Uderzenie nie zostaje wykonane.	Taśma z gwoździami zacina się. Elementy sterujące po dłuższym spoczynku ciężko poruszają się.	Usunąć miejsca zacinań się. Zwiększyć ciśnienie i przeprowadzić kilka próbnych wbić. Następnie natychmiast zredukować ciśnienie.
Puste uderzenia, lub gwoździe nie zostają do końca wbite.	Urządzenie za słabo lub zbyt krótko zostało przyłożone. Urządzenie silnie dmucha w dolnym położeniu tłoka, zużyty lub uszkodzony pierścień samouszczelniający (15), bufor (26, 27), Mankiet (20). Brak skoku zwrotnego. Stopa cylindra (29) uszkodzona. Urządzenie bez wystarczającego smarowania. Ciśnienie powietrza za niskie. Urządzenie skacze. Przewód doprowadzający za długi. Zwężenie przekroju przewodu doprowadzającego lub w jednostce konserwującej. (spadek ciśnienia) Tłok, komplet (17A) uszkodzony. Końcówka napędu zużyta. Ustawienie głębokości wbijania jest nieprawidłowe.	Urządzenie dokładniej przykładać. Wymienić uszkodzone części. Urządzenie oddać do sprawdzenia przez serwis. Wyczyścić części wewnętrzne, nasmarować powierzchnie przeciwbieżne pierścieni samouszczelniających i powierzchni cylindrów. Sprawdzić smarownicę. Ustawić prawidłowe ciśnienie (min. 5 bar / 0,5 MPa). Urządzenie docisnąć mocniej do przedmiotu obrabianego. Określić przyczynę i usunąć ją Wymienić tłok. Jednocześnie sprawdzić bufor (26, 27) pod względem zużycia. Równo zeszlifować końcówkę napędu. Ustawić prawidłowo, patrz ustęp 5
Urządzenie pracuje za wolno.	Zabezpieczenie spustu (a) ciężko chodzi. Obłodzenie części sterujących. Uszkodzony zawór spustowy (77A).	Doprowadzić do lekkiego poruszania się. Sprawdzić działanie separatora wody. Urządzenie oddać do sprawdzenia przez serwis.
Zestaw części zużywających się		Numer zamówienia 73 5767

W przypadku napraw lub wymiany części należy powierzchnię cylindra i wszystkie przeciwbieżne powierzchnie pierścieni samouszczelniających posmarować smarem specjalnym (numer zamówienia 68 3868).

1 MŰSZAKI ADATOK

Tipus	3541
Méret: magasság/hossz mm	370/540
Súly kg (kötőelemek nélkül)	3,7 kg
Működtetésmód: érintkezős működtetés	
Ajánlott nyomástartomány	6 - 8 bar/ 0,6 - 0,8 MPa
Legnagyobb megengedett üzemi nyomás	8 bar / 0,8 MPa
Levegőfogyasztás egy beütő műveletnél	2,9 l 6 bar-nál / 0,6 MPa
Tartálykapacitás, szög	56-70
Szegelési mélység beállítható	igem
Beverendő tárgy: műanyagkötésű szeghevederek	
Szeghosszúság/mm	65-100
Szegátmérő Ø/mm	2,8-3,8
Ajánlott kenőanyag	
1 l speciálolaj , megrendelési sz.	9 4420
250 cm ³ speciálzsír, megrendelési sz.	68 3868

2 ZAJ- / VIBRÁCIÓ INFORMÁCIÓK

Zajértékek *	3541
A-értékelésű, egyszerű mérésű zajnyomás-szint a munkahelyen L pA, 1s	94 dB(A)
A-értékelésű zajteljesítmény-szint L WA, 1s, d	103 dB(A)
Vibrációs értékek **	
Az (a) gyorsulás súlyozott effektív értéke, a h, w, 3s	3,15 m/s²

A munka során a zajszint átlépheti a 85 dB (A)-t.

Viseljen fülvédőt!

* A mérések az EN 12549:1999 norma alapján készültek.

** A mérések az ISO 8662-11:1999 norma alapján készültek.

3 A SZÁLLÍTMÁNY TARTALMA

- 1 Hevedertáras szegezőgép
- 1 Általános üzemeltetési útmutató
- 1 Műszaki adatok – Alkatrészek listája

4 A TÁR FELTÖLTÉSE

Csak a műszaki adatoknál (ld. 1) megnevezett beverendő tárgyakat lehet felhasználni.

A tár feltöltésekor a készüléket úgy kell fogni, hogy a torkolata ne irányuljon se a saját testünk, se más személy felé.

A feltöltés folyamán sem a kioldó biztosítékot, sem a kioldót nem szabad lenyomva tartani.

Toljon a szögcsíkok közül kettőt a rugón (47) át a táriba (46A1).

Figyeljen arra, hogy a szögcsík megfelelően helyezkedjen el a táriban.

A tárreteszt (38A) húzza hátra a csík utolsó szöge fölé.

A szögcsík tárból való eltávolítása a tárreteszen való kar eltolásával történik, aminek következtében az előreugrik. Így a szögcsík hátrafelé kihúzható, miközben a rugót újra nyomni kell.

5 A BEVERÉSI ERŐ ÁLLÍTÁSA

A szög beütési mélysége a levegő nyomásával szabályozható. Amennyiben ez nem bizonyulna elégségesnek, a beverési erő finomállításával igen pontos beverési mélység állítható be. A beállítás csak nyomásmentesített állapotban végezhető el!

Éppen ezért válassza le a készüléket a beállítás megkezdése előtt a sűrített levegőt szállító vezetékről!

A beütés mélységét a csavar (n) és a kioldó biztosíték (a) kioldásával egy vagy több bevágásnyira lehet átállítani. Erre biztonsági okokból kizárólag nyomástól mentes állapotban kerüljön sor!

Ezután húzza meg megint a csavart.

6 TARTOZÉKOK

	Rendelési szám
Húzórugó 60-80 N-hoz (6,0-8,0 Kp), kötélhúzás 2,0 m	73 0715

7 HIBÁK ÉS AZOK ELHÁRÍTÁSA

A készülék üzemzavarának elhárításakor feltétlenül válassza ezt le a csatlakozásról. Rácsatlakoztatáskor nem lehet beverendő tárgy a készülékben!

HIBA	LEHETSÉGES OKA	ELHÁRÍTÁSA
Sűrített levegő lép ki a kipufogóból.	Vagy meghibásodtak a körszelvényű gyűrűk (9 u. 11) vagy idegen test által szennyeződtek be.	Tisztítsa meg vagy cserélje ki a részeket.
Sűrített levegő lép ki a kioldó szelepből (77A).	A kioldó szelep hibásodott meg.	Vizsgáltassa meg a készüléket az Ügyfélszolgálatl
Nem oldódik ki ütés.	A szegheveder beleakadt valamibe. A vezérlés részei hosszas tárolás után nehezen mozognak.	Távolítsa el az akadályt. Növelje a nyomást és végezzen el néhány próbaszögélést. Ezután rögtön csökkentse a nyomást.
Üresen üt a készülék, vagy nem veri be teljesen a hullámlemez-szegeket.	Túl gyenge a készülék, vagy túl rövid ideig tartotta oda a készüléket. A készülék erősen fúj az alsó dugattyúhelyzetben, a körszelvényű gyűrű (15), az ütköző (26, 27), Tömítőgallér (20) elhasználódott, megrongálódott. Nincs visszlöklet. Meghibásodott (29) a henger talpa A készülék nincs eléggé zsírozva. Túl alacsony légnyomás. Ugrál a készülék. Túl hosszú a betáplálócső. Beszűkült a betáplálás vagy a kezelési egység kereszt-metszete. (Leesik a nyomás) A dugattyú egészében (17A) megrongálódott. A hajtócsúcs elhasználódott. Rossz beütési mélységet állított be	Erősebben tartsa oda a készüléket. Cserélje ki a meghibásodott részeket. Vizsgáltassa meg a készüléket az Ügyfélszolgálatl. Tisztítsa meg a belső részeket, zsírozza meg a körszelvényű gyűrűk ellenfutó-felületét és a hengerfutó-felületet. Ellenőrizze a zsírzót. Állítsa be a helyes nyomást (min. 5 bar / 0,5 MPa). Nyomja erősebben a készüléket a munkadarabra. Találja meg az okot és hárítsa el. Cserélje ki a dugattyút. Egyidejűleg ellenőrizze az ütközőt (26, 27), hogy nincsenek-e kopásnyomok rajta. Síkköszörülést végezzen a hajtócsúcson. Állítsa be a helyes értéket, lásd az 5. pontban leírtakat!
Túl lassú a készülék.	Nehezen működik (a) a reteszelés. A vezérlőrészek jegesednek. A kioldó szelep (77A) hibásodott meg.	Könnyítse a menetet. Ellenőrizze a dehidrátort, működik-e. Vizsgáltassa meg a készüléket az Ügyfélszolgálatl.
Koptatórész-készlet	Rendelési sz. 73 5767	

Javítási munkálatok vagy alkatrészcsere folyamán a hengerfutó-felületre és a körszelvényű gyűrűk összes ellenfutó-felületére speciális zsírt (rendelési szám: 68 3868) kell felkenni!

1 TECHNICKÉ ÚDAJE

Typ	3541
Rozmery: dĺžka/šírka mm	370/540
Hmotnosť kg (bez nastreľovacích predmetov)	3,7 kg
Druh spúšťania: kontaktný spúšťací mechanizmus	
Odporúčaný rozsah tlakov	6 - 8 bar/ 0,6 - 0,8 MPa
Maximálny prípustný prevádzkový tlak	8 bar / 0,8 MPa
Spotreba vzduchu na jedno nastrelenie	2,9 l pri 6 bar / 0,6 MPa
Kapacita zásobníka, klinec	56-70
Nastavenie hĺbky	áno
Nastreľovaný predmet: Pruhy kĺnca viazané spojivom z plastu	
Dĺžka klinec mm	65-100
Hrúbka kĺnca Ø mm	2,8-3,8
Odporúčaný mazací prostriedok	
1l špeciálny olej, Obj. č.	9 4420
250 cm ³ špeciálny tuk, Obj. č.	68 3868

2 INFORMÁCIA O HLUČNOSTI/VIBRÁCIÁCH

Hlučnosť *	3541
A-posudzovaná hladina akustického tlaku na pracovisku pri jednotlivéj udalosti L pA, 1s	94 dB(A)
A-posudzovaná hladina akustického výkonu L WA, 1s, d	103 dB(A)
Vibrácie **	
Hodnotená efektívna hodnota zrýchlenia (a), a h, w, 3s	3,15 m/s²

Hladina hluku pri práci môže prekročiť 85 dB (A).

Používajte ochranu sluchu!

* Merania podľa normy: EN 12549:1999.

** Merania podľa normy: ISO 8662-11:1999.

3 ROZSAH DODÁVKY

- 1 Klinecovačka
- 1 Všeobecný návod k použitiu
- 1 Technické údaje - Zoznam náhradných dielov

4 PLNENIE ZÁSOBNÍKA

Smú sa používať len nastreľované predmety uvedené pod technickými údajmi (viď 1).

Za účelom plnenia zásobníka držte nástroj tak, aby otvor (vyústenie) nebol zameraný ani na Vaše vlastné telo ani na iné osoby.

Pri procese plnenia nesmú byť stlačené: vypínacia poistka a spúšťač.

Trakove z žebľi položite prek vzmet (47) v nabojník (46A1). Pri tem pazite, da je trak z žebľi pravilno nameščen.

Nabojno pomikalo potegnite nazaj (38A) vse do zadnjega žebľja na traku.

Trak z žebľi iz naboja lahko odstranite tako, da pritisnete ročico na pomikalu. Tako slednji se slednji pomakne naprej. Trak lahko izvlečete tako, da vzmet ponovno pritisnete.

5 NASTAVENIE ZAPUSTENIA

Hĺbka zapustenia hlavy kĺnca sa reguluje stlačeným vzduchom. Ak by to nepostačovalo, presnejšiu hĺbku zapustenia možno nastaviť funkciou nastavenia zapustenia. Nastavenie je možné vykonávať len v stave bez prítomnosti tlaku.

Preto zariadenie odpojte od privodu stlačeného vzduchu.

Hĺbku zapustenia je možné posúvať uvoľnením skrutky (n) a vypínacou poistkou (a) pre účely viacnásobného vrúbkovania. Prestavovanie musíte z bezpečnostných dôvodov vykonávať len v beztlakovom stave. Skrutku znova pevne dotiahnite.

6 PRÍSLUŠENSTVO

	Obj.č.
Ťah pružiny pre 60-80 N (6,0-8,0 Kp), Vytiahnutie lana 2,0 m	73 0715

7 PORÚCH A ICH PRÍČINY

Pre odstránenie porúch oddel'te Nástroj bezpodmienečne od prívodnej hadice. Pri pripojení nesmú byť žiadne nastreľované predmety v zariadení.

PORUCHA	MOŽNÁ PRÍČINA	ODSTRÁNENIE PORUCHY
Stlačený vzduch uniká z výfuku.	Krúžky typu O (9 u. 11) poškodené alebo znečistené cudzím telesom.	Diely vyčistiť alebo vymeniť.
Stlačený vzduch uniká zo spúšťacieho ventilu (77A)	Spúšťací ventil chybný.	Nástroj nechať preskúšať zákaznickym servisom.
Ráz sa nespustil.	Pruhy klinca zaklinené. Riadiace prvky po dlhšom skladovaní ťažko chodia ťažko.	Upnuté miesta odstrániť. Následne okamžite znížiť tlak.
Prázdne rázy alebo klince sa nie celkom zatkli.	Nástroj nasadený príliš slabo alebo príliš krátko. Nástroj fúka silno v najspodnejšej polohe piestu, krúžok typu O (15), tlmič (26, 27), Manžeta (20) opotrebovaný poškodený. Žiaden spätný zdvih. Chybná valcová (29) noha. Nástroj bez dostatočného mazania. Tlak vzduchu príliš nízky. Nástroj skáče. Prívodná hadica príliš dlhá. Zúženie prierezu v prívode alebo v údržbárskej jednotke. (pokles tlaku) Piest, kompletne (17A) poškodený. Vyrážací hrot opotrebovaný. Nesprávne nastavenie zapustenia.	Nástroj dôkladne nasadiť. Chybné diely vymeniť. Nástroj nechať preskúšať zákaznickym servisom. Vnútorne diely vyčistiť, protichodné plochy krúžkov typu O a pracovnú plochu valca namazať. Olejničky skontrolovať. Správny tlak nastaviť (min. 4 bar / 0,4 MPa). Nástroj tlačte silnejšie na obrobok. Zistiť príčinu a odstrániť Piesty vymeniť. Súčasne skontrolovať tlmič (26, 27) na príznaky opotrebovania. Vyrážací hrot brúsiť rovno. Správne nastavte, pozri časť 5.
Nástroj pracuje príliš pomaly.	Vypinacia poistka (a) ťažko chodiaca. Zmrazenie riadiacich dielov. Spúšťací ventil (77A) chybný.	Vytvoriť ľahkosť chodu. Skontrolovať funkciu odľučovača vody. Nástroj nechať preskúšať zákaznickym servisom.
Sada dielov podliehajúci opotrebovaniu.		Obj.-č. 73 5767

Pri opravárskych prácach alebo výmene dielov sa musí na pracovný povrch valca a na všetky protichodné plochy krúžkov typu O naniesť špeciálny tuk (Obj.č. 68 3868).

1 TECHNICKÁ DATA

Typ	3541
Rozměry: Výška/délka mm	370/540
Hmotnost kg (bez sešívacích prvků)	3,7 kg
Způsob spouštění: dotykové spouštění	
Doporučený rozsah tlaku	6 - 8 bar/ 0,6 - 0,8 MPa
Maximálně dovolený provozní tlak	8 bar / 0,8 MPa
Spotřeba vzduchu podle druhu zarážení	2,9 l při 6 bar / 0,6 MPa
Kapacita zásobníku, hřebíky	56-70
Nast. hloubka zar.	áno
Nastřelovaný předmět: Plastové pásy s hřebíky	
Délka hřebíky mm	65-100
Průměry hřebíky Ø mm	2,8-3,8
Doporučené mazivo	
1l speciálního oleje, Objed. č.	9 4420
250 cm ³ speciálního tuku, Objed. č.	68 3868

2 INFORMACE O HLUČNOSTI/CHVĚNÍ

Parametry hluku*	3541
Hladina akustického tlaku s hodnocením A pro dílčí událost, konfiguraci na pracovišti L pA, 1s	94 dB(A)
Hladina akustického výkonu s hodnocením A L WA, 1s, d	103 dB(A)
Parametry chvění, vibrací **	
Vážená efektivní hodnota zrychlení (a), a h, w, 3s	3,15 m/s²

Hladina hluku při práci může překročit 85 dB (A).

Používejte ochranu sluchu!

* měření podle norem: EN 12549:1999.

** měření podle norem: ISO 8662-11:1999.

3 ROZSAH DODÁVKY

- 1 Zásobníková Hřebíkovačka
- 1 Všeobecný návod na obsluhu
- 1 Technická data – seznam náhradních dílů

4 PLNĚNÍ ZÁSOBNÍKU

Smí se používat jen nastřelovací předměty uváděné pod technickými údaji (viz 1).

K plnění zásobníku držte nástroj tak, aby vyústění nesměřovalo ani na vaše tělo ani na jiné osoby.

Při procesu plnění nesmí být stlačeny vypínací pojistka a spouštěč.

Zasuňte dva pásy s hřebíky pomocí pružiny (47), do zásobníku (46A1). Dbejte na to, aby pás s hřebíky byl v zásobníku správně uložený.

Potáhněte posouvač zásobníku (38A) dozadu, až po poslední hřebík pásu.

Odstranění pásu s hřebíky ze zásobníku provedete stlačením páčky na posouvači zásobníku, přičemž tato povyskočí dopředu. Teď můžete pás s hřebíky vytáhnout dozadu, přičemž musíte pružinu znovu stlačit.

5 SEŘIZOVÁNÍ SÍLY ÚDERU

Hloubka zarážení hlavy hřebíku se reguluje tlakem vzduchu. Pokud by to nestačilo, lze seřizováním síly úderu nastavovat přesnější hloubku zarážení. Seřizování je možné pouze tehdy, není-li nástroj pod tlakem.

Proto je třeba v takovém případě nástroj odpojit od přírodní hadice.

Hloubku zarážení lze uvolněním šroubu (n) a vypínací pojistky (a) posunout o jeden nebo více aretačních zářezů. Seřizování by se mělo z bezpečnostních důvodů provádět pouze tehdy, není-li nástroj pod tlakem. Šroub opět pevně utáhnout.

6 PŘÍSLUŠENSTVÍ

	Objedn. č
Tah pružiny pro 60-80 N (6,0-8,0 Kp), vytažení lana 2,0 m	73 0715

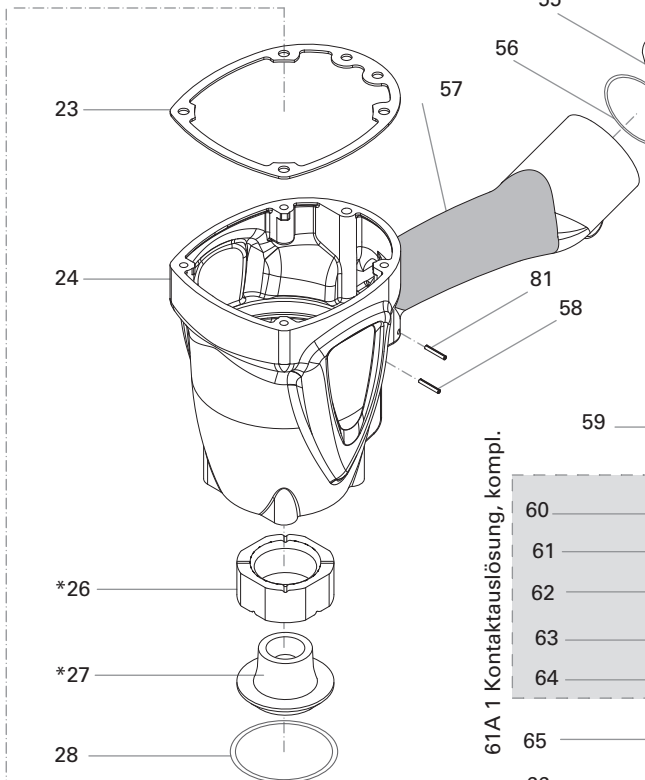
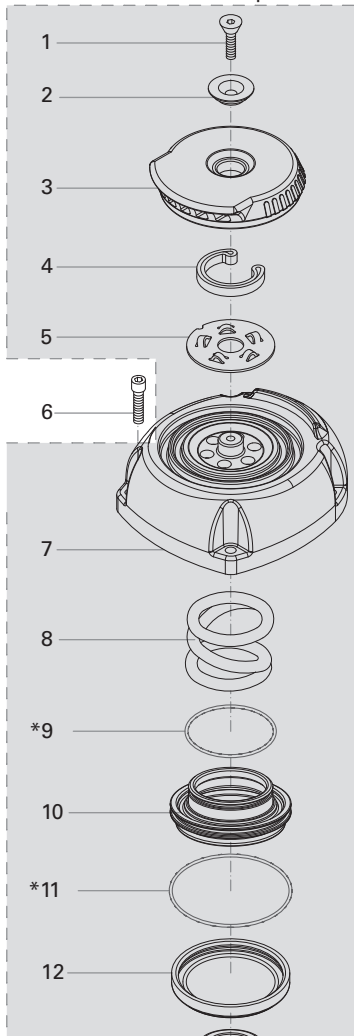
7 PORUCH A JEJICH ODSTRANĚNÍ

K odstranění poruch nástroj oddělte od přívodní hadice. Při připojení nesmí být v přístroji žádné nastřelovací předměty.

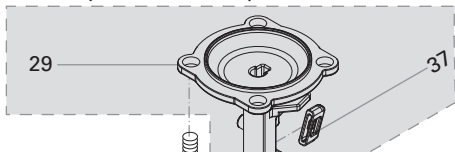
PORUCHA	MOŽNÁ PŘÍČINA	ODSTRANĚNÍ
Stlačený vzduch uniká z výfuku.	Kroužky O (9 u. 11) poškozeny nebo znečištěny cizím tělesem.	Díly vyčistit nebo nahradit.
Stlačený vzduch uniká ze spouštěcího ventilu (77A)	Spouštěcí ventil vadný.	Přístroj nechte přezkoušet zákaznickým servisem.
Doraz se nespustí.	Pásek s hřebíky sevřen. Řídící prvky po delším skladování těžce běžící.	Odstraňte místa sevření. Tlak zvýšit a provést několik zkušebních dorazů. Následně okamžitě snížit tlak.
Prázdné dorazy nebo hřebíky se zcela nenastřelí.	Přístroj je příliš slabý nebo je nasazen příliš krátce. Přístroj fouká silně v nejspodnější poloze pístu, kroužek O (15), tlumič (26, 27), Manžeta (20) opotřebený poškozeny. Žádný zpětný zdvih. Příruba válce (29) je vadná. Přístroj bez dostatečného mazání. Tlak vzduchu příliš malý. Nástroj skáče. Přívodní hadice příliš dlouhá. Zúžení průřezu v přívodu nebo v jednotce údržby. (pokles tlaku) Písty, kompletně (17A) poškozeny. Hrot pohonu opotřeben. Seřizování síly úderu je chybně nastaveno.	Přístroj důkladně nasadit. Vadní díly vyměnit. Přístroj nechte přezkoušet zákaznickým servisem. Vnitřní díly vyčistit, protichůdné plochy kroužků O a oběžnou plochu válce namazat. Olejničku zkontrolovat. Správný tlak nastavit (min. 4 bar / 0,4 MPa). Přístroj tlačit silněji na obrobek. Příčinu zjistit a odstranit. Písty vyměnit. Současně zkontrolovat tlumič (26, 27) na známky opotřebenosti. Hrot pohonu brousit v rovině. Správně nastavit, viz odstavec 5
Přístroj pracuje příliš pomalu.	Vypínací pojistka (a) těžce jdoucí. Omrznutí řídicích dílů. Spouštěcí ventil (77A) vadný.	Vytvořit lehkost chodu. Zkontrolovat funkci odlučovače vody. Přístroj nechat zkontrolovat zákaznickým servisem.
Sada dílů podléhající opotřebenosti.	Obj.-č. 73 5767	

Při opravárenských pracích nebo výměně dílů se musí na oběžnou plochu válce a na všechny protichůdné plochy kroužků O nanášet speciální tuk (Obj.č. 68 3868).

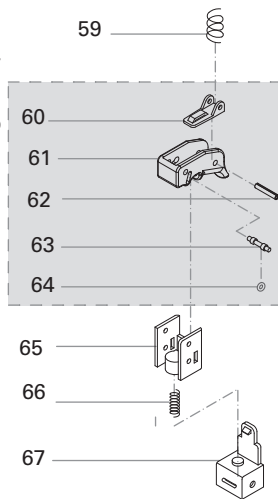
7A1 Gehäusedeckel kompl.



29A Zylinderfuß, kompl.

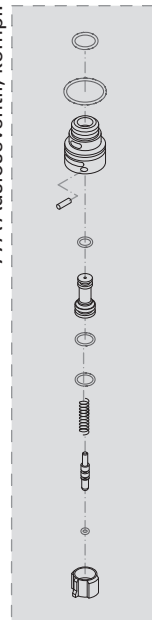


61A 1 Kontaktauslösung, kompl.



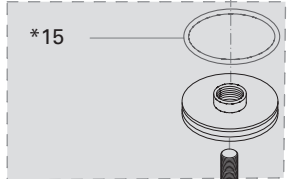
- * Verschleißteile
- * Wear-and-tear parts
- * Pièces d'usure
- * Juego de piezas de desgaste
- * Slijtagedalen
- * Parti soggette ad usura
- * Kulutusosa
- * Sliddele
- * Slitagedelar
- * Obrabni deli
- * Części zużywające się
- * Opotrebitelne dielce
- * Rychle opotřebitelné díly

77A Auslöseventil, kompl.





17A Kolben, kompl.



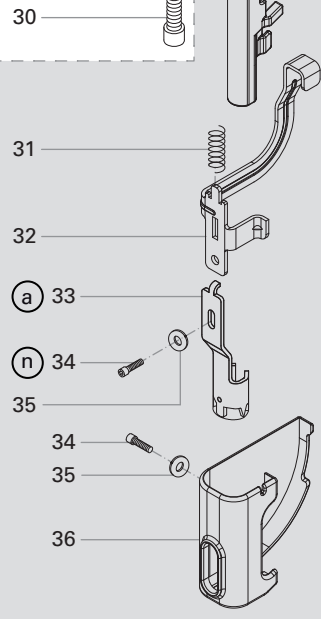
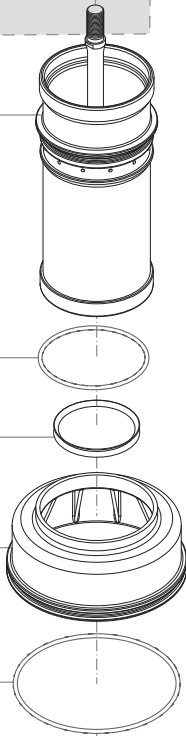
18

19

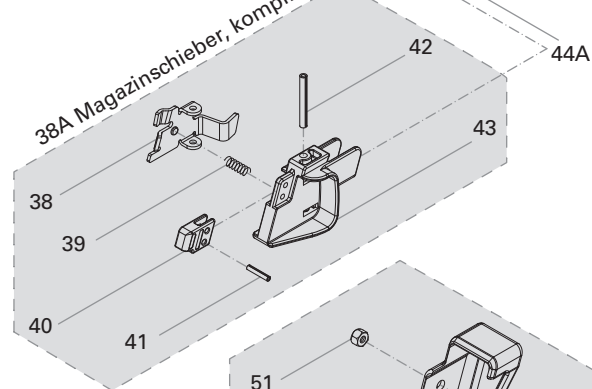
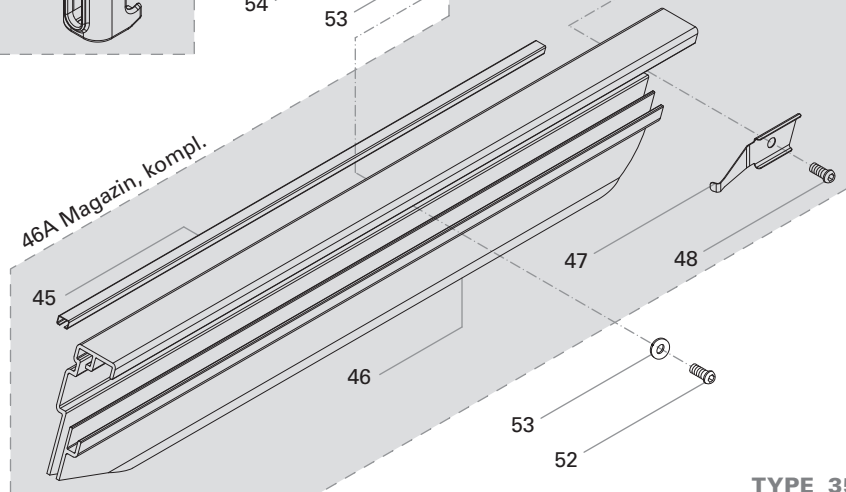
*20

21

22



46A Magazin, kompl.



Pos.-Nr.	Bestell-Nr. Code No. N°de cde. 3541	Stück Quant.	Benennung	Designation	Désignation	Abmessung Dimensions
7 A1	73 5682	1	Gehäusedeckel, komplett	Housing cover, compl.	Couvercle de carter, compl.	
1	73 5683	1	Senkschraube	Flat hd. bolt	Vis à tête fraisée	M6 x 16
2	73 5772	1	Scheibe	Front bracket	Rondelle	
3	73 5773	1	Deckel	Exhaust cover	Couvercle	
4	73 5686	1	Filter	Exhaust filter	Filtre	
5	73 5775	1	Filterplatte	Exhaust filter plate	Plaque de filtrant	
7	73 5689	1	Gehäusedeckel	Cap	Couvercle de carter	
8	73 5690	1	Druckfeder	Compression spring	Ressort de pression	
*9	73 5691	1	O-Ring	O-ring	Joint torique	
10	73 5692	1	Steuerkolben	Piston head valve	Piston distributeur	
*11	73 5693	1	O-Ring	O-ring	Joint torique	
12	73 5694	1	Ring	Seal	Anneau	
13	73 5695	1	Scheibe	Plain washer	Rondelle	
*14	73 5696	1	Kolbenstopper	Piston stopper	Arrêt	
6	03 3804	4	Zylinderschraube	Allen screw	Vis Allen	M6 x 25 DIN 912
17 A-	73 5698	1	Kolben, komplett	Piston, compl.	Piston, compl	
*15	73 5697	1	O-Ring	O-ring	Joint torique	
18	73 5701	1	Zylinder	Cylinder	Cylindre	
19	73 5702	1	O-Ring	O-ring	Joint torique	
*20	73 5792	1	Manschette	Cylinder ring	Embout	
21	73 5704	1	Dichtung	Gasket	Joint	
22	73 5705	1	O-Ring	O-ring	Joint torique	
23	73 5706	1	Dichtung	Gasket	Joint	
24	73 5707	1	Gehäuse	Main housing	Corps	
*26	73 5709	1	Puffer oben	Up bumper	Amortisseur	
*27	73 5710	1	Puffer unten	Bottom bumper	Amortisseur au fond	
28	73 5711	1	O-Ring	O-ring	Joint torique	
30	73 5714	4	Zylinderschraube	Allen screw	Vis Allen	M 10 x 25 DIN 912
29 A	73 5712	1	Zylinderfuß, komplett	Nose, compl.	Pied de cylindre, compl.	
29	73 5713	1	Zylinderfuß	Nose	Pied de cylindre	
31	73 5715	1	Druckfeder	Compression spring	Ressort de pression	
32	73 5716	1	Auslösesicherung, oben	Upper safety yoke	Palpeur de sécurité en haut	
33	73 5769	1	Auslösesicherung	Safety yoke	Palpeur de sécurité	
34	03 3758	3	Zylinderschraube	Allen screw	Vis Allen	M 5 x 12 DIN 912
35	04 1092	3	Scheibe	Flat washer	Rondelle	A 5,3 DIN 125
36	73 5720	1	Spritzschutz	Nose cover	Protection	
37	73 5721	1	Platte	Plate mount	Plaque	

Pos.-Nr.	Bestell-Nr. Code No. N°de cde. 3541	Stück Quant.	Benennung	Designation	Désignation	Abmessung Dimensions
38 A	73 5722	1	Magazinschieber, komplett	Pusher, compl.	Coulisseau chargeur, compl.	
38	73 5723	1	Magazinschieber	Pusher	Coulisseau chargeur	
39	73 5724	1	Druckfeder	Compression spring	Ressort de pression	
40	73 5725	1	Stopper	Nail stopper	Arrêt	
41	04 2811	1	Spannstift	Rolled pin	Goupille à resort	3 x 8 EN 28752
42	73 5727	1	Spannstift	Rolled pin	Goupille à resort	4 x 45 EN 28752
43	73 5728	1	Schieberführung	Pusher guide	Coulisseau de guidage	
44	73 5729	1	Rollfeder	Spiral spring	Ressort à crosse	
46 A	73 5730	1	Magazin, komplett	Magazin, compl.	Magasin, compl.	
45	73 5731	1	Zwischenlage	Nail guide liner	Couche intermédiaire	
46	73 5732	1	Magazin	Magazine	Magasin	
47	73 5733	1	Feder	Spring	Ressort	
48	73 5734	1	Halbrundschraube	Halfround HD. nexbolt	Vis à tête demi-ronde	M 6 x 14
49	73 5735	1	Magazinabdeckung	Magazine covering	Couverture de magasin	
51	04 0010	1	6 Kant Mutter	Lock nut	Ecrou 6-pans	M 6 EN 24032
52	73 5738	1	Halbrundschraube	Halfround HD. nexbolt	Vis à tête demi-ronde	M 6 x 25
53	04 1114	1	Scheibe	Washer	Rondelle	A 6,4 DIN 125
54	04 0010	1	6 Kant Mutter	Lock nut	Ecrou 6-pans	M 6 EN 24032
55	73 5871	1	Abschlußdeckel	Cover	Couvercle de fermeture	
56	73 5399	1	O-Ring	O-ring	Joint torique	
57	73 5376	1	Gummigriff	Rubber grip	Poignée	
58	43 0625	4	Spiralspannstift	Roll pin	Goupille élastique spiralée	3 x 30 EN 28748
59	73 5378	1	Druckfeder	Compression spring	Ressort de pression	
61 A1	73 5379	1	Kontaktauslösung, komplett	Trigger compl.	Tir à la volée, compl.	
60	73 5859	1	Auslöseplatte	Trigger plate	Plaque de gâchette	
61	73 5860	1	Auslöser	Trigger	Gâchette	
62	73 5861	1	Spiralspannstift	Roll pin	Goupille élastique spiralée	3 x 16 EN 28748
63	73 5862	1	Führungsbolzen	Slide shaft	Boulon de guidage	
64	73 5869	1	O-Ring	O-ring	Joint torique	
65	73 5861	1	Führung	Guide	Guide	
66	73 5753	1	Druckfeder	Compression spring	Ressort de pression	
67	73 5383	1	Halterung	Contact trip block	Fixation	

Pos.-Nr.	Bestell-Nr. Code No. N°de cde. 3541	Stück Quant.	Benennung	Designation	Désignation	Abmessung Dimensions
----------	---	-----------------	-----------	-------------	-------------	-------------------------

77 A	73 5755	1	Auslöseventil, kompl.	Release valve, compl.	Soupape de déclenchement, compl.	
------	---------	---	----------------------------------	----------------------------------	---	--

* Verschleißteile
* Wear-and-tear parts
* Pièces d'usure
* Piezas de desgaste
* Slijtagedalen

* Parti soggette ad usura
* Kuluvat osat
* Sliddele
* Slijtagedelar
* Obrabni deli

* Części zużywające się
* Gyorsan kopó alkatrészek
* Opotřebitelné dílce
* Rychle opotřebitelné díly

Wichtig: bei der Bestellung von Ersatzteile, bitte Ersatzteilbezeichnung und Ersatzteilnummer angeben.

Note: When ordering spare parts please state the part name and number.

Important: lors de la commande de pièces détachées, veuillez indiquer la désignation de la pièce ainsi que son numéro.

Importante: En el pedido de piezas de recambio, anotar el nombre y número de cada una de las piezas.

Belangrijk: bij bestelling van de onderdelen, gelieve het positie- nummer alsook het onderdeel- nummer te vermelden.

Importante: all'ordine del ricambio prego specificare la descrizione e il numero dello stesso

Tärkeää: Kun teette tilauksen varaosaluettelosta, antakaa tilausta jättäessäanne kyseisen varaosan nimike ja varaosanumero.

Viktigt: Ved bestilling af reservedele bedes reservedelsbetegnelsen og reservedelsnummeret angivet.

Viktigt: vänligen ange reservdelsbeteckning och reservdelsnummer vid beställning av reservdelar.

Pomembno: Pri naro ilu nadomestnih delov prosimo, da navedete oznako in število nadomestnega dela

Ważne: W przypadku złożenia zamówienia na części zamiennej prosimy o podanie oznaczenia części zamiennej i jej numeru.

Fontos: Alkatrészzrendeléskor kérjük, mindig adja meg az alkatrész nevét és rendelési számát is!

Dôležité: Pri objednávaní náhradných dielov uvádzajte, prosím, označenie a číslo náhradného dielca.

Důležité: při objednávaní náhradních dílů udávejte prosím název náhradního dílu a číslo náhradního dílu.

73 5766 Date 04.2007

Karl M. Reich
VERBINDUNGSTECHNIK

HOLZ-HER®

REICH®

www.kmreich.com

Karl M. Reich Verbindungstechnik GmbH

Postfach 1740, D-72607 Nürtingen

Telefon: + 49 (0)7022 71-0

Telefax: Verkauf Inland + 49 (0)7022 71-233

Verkauf Export + 49 (0)7022 71-220

www.kmreich.com

e-mail: marketing@kmreich.com