

3438

Die Gewährleistungsfrist beträgt **24 Monate**. The guarantee period is **24 months**. Garantie **24 mois**. El plazo de garantía es de **24 meses**. De garantietermijn is **24 maanden**. Il termine di garanzia è di **24 mesi**. Takuu on voimassa **24 kuukautta**. Die Gewährleistungsfrist beträgt **24 Monate**. Garanti **24 månader**. Garancija velja **24 mesecev**. Gwarancja sprawności działania **24 miesice**. A garanciaidó **24 hónap**. Záručná lehota je **24 mesiacov**. Záruční doba činí **24 měsíců**.

Karl M. Reich Verbindungstechnik

HOLZ-HER®

STIFTNAGLER 3438

PIN NAILER

CLOUEUR PINS

CLAVADORA PARA PINS

STIFTAPPARAAT

CHIODATRICE PER PERNI

PINNINAULAIN

STIFTSØMMER

PIN PISTOL

PRIBIJALNIK ZA IGLE

SZTYFCIARKA

TÚ SZEGEZŐ

IHLI KOVÁ KLINCOVA KA

PINOVAČKA - PINY



3438

TECHNISCHE DATEN_ERSATZTEILLISTE

DE

Bei jeder Ersatzteilbestellung Pos-Nr., Bestell-Nr., Bestellmenge, Gerätetype und Gerätenummer angeben!

TECHNICAL DATA_SPARE PARTS

UK

When ordering spares, please state : Item No., Code No., quantity, as well as type and number of the tool.

DONNÉES TECHNIQUES_LISTE DES PIÈCES

FR

DÉTACHÉES. Pour toute commande de pièces détachées indiquer le N° de pièce, N° de code., quantité, et type et numéro de machine.

DATOS TÉCNICOS_PIEZAS DE REPUESTO

ES

En cada pedido de recambios indiquese el N° de pieza, N° de ref., cantidad, y modelo y número de fabricación del aparato.

TECHNISCHENGEGEVENS_ONDERDELENLIJST

NL

Bij iedere onderdelenbestelling pos.-nr., bestelnr., hoeveelheid, type apparaat en apparaatnr. opgeven.

DATI TECNICI_DISTINTA PARTI DI RICAMBIO

IT

Per gli ordini di pezzi di ricambio, indicare sempre il no. di posizione, no. di ordinazione, il no. di pezzi ordinati, il tipo e no. dell'apparato.

KÄYTTÖOHJE_SUOMEKSI_VARAOSALISTA

FI

Varaosatilaukseen on aina merkittävä positionumero, tilausnumero, tilausmäärä, koneyyppi ja koneen numero.

TEKNISKE DATA_RESERVEDELSLISTE

DK

Oplys altid positionsnummer, bestillingsnummer, bestillingsmængde, apparattype og apparatnummer ved bestilling af reservedele.

TEKNISKA DATA_RESERVEDELSFÖRTECKNING

SV

Var god läs och tag tillvara dessa instruktioner. Vid en reservdelsbeställning ska alltid pos.nr, best.nr, best.mängd, verktygstyp och verktygsnummer anges!

TEHNIČNI PODATKI_SEZNAM NADOMESTNIH

SL

DELOV. Pri vsakem naročilu nadomestnih delov navedite št. pos., naroč. št., količino, tip aparata ter številko aparata!

DANE TECHNICZNE_LISTA CZĘŚCI ZAMIENNYCH

PL

Przy każdym jednym zamówieniu części zamiennych trzeba podać numer pozycji, numer zamówienia, ilość zamówienia, typ narzędzia i numer narzędzia!

MŰSZAKI ADATOK_PÓTALKATRÉS LISTA

HU

Minden pótalkatrész rendelésnél adja meg a poz. sz.-t, megrendelési sz.-t, megrendelt mennyiséget, a szerszám típusát és a szerszám számát!

TECHNICKÉ DÁTA_ZOZNAM NÁHRADNÝCH DIELCOV.

SK

Pri každej objednávke náhradných dielov uveďte číslo pozície, objednávacie číslo, počet objednaných kusov, typ a číslo nastreľovacieho zariadenia!

TECHNICKÉ ÚDAJE_NÁHRADNÍ DÍLY

CZ

Pri každé objednávce náhradních dílů uveďte číslo pozice, objednáací číslo, objednané množství, typ nářadí a výrobní číslo!

1 TECHNISCHE DATEN	
Type	3438
Maße: Höhe/Länge mm	150/240
Gewicht kg (ohne Eintreibgegenstände)	0,9 kg
Auslöseart: Einzelauslösung	
Empfohlener Druck-Bereich	4 - 7 bar/ 0,4 - 0,7 MPa
Maximal zulässiger Betriebsdruck	7 bar/0,7 MPa
Luftverbrauch je Eintreibvorgang	0,25 l bei 6 bar / 0,6 MPa
Magazinkapazität (Klammer)	100
Tiefeneinstellung	nein
Eintreibgegenstand	
Stiftenlänge mm	12-25
Drahtstärke mm	0,65
Empfohlenes Schmiermittel	
1l Spezialöl Bestell-Nr.	9 4420
250 cm ³ Spezialfett. Bestell-Nr.	68 3868

2 GERÄUSCH-/VIBRATIONSINFORMATION

Geräuschkennwerte *	3438/3404
A-bewerteter-Einzelereignis-Schalldruckpegel am Arbeitsplatz L pA, 1s	75 dB(A)
A-bewerteter-Schallleistungspegel L WA, 1s, d	88 dB(A)
Vibrationskennwerte **	
Bewerteter Effektivwert der Beschleunigung a h, w, 3s	< 2,5 m/s²

Der Geräuschpegel beim Arbeiten kann 85 dB (A) überschreiten. **Gehörschutz tragen!**

* Messungen nach den Normen: EN 12549:1999.

** Messungen nach den Normen: ISO 8662-11:1999.

3 LIEFERUMFANG

- 1 Stiftnagler
- 1 Allgemeine Betriebsanleitung für Nagler
- 1 Technisches Datenblatt
- 1 Transportkoffer

4 FÜLLEN DES MAGAZINS

Es dürfen nur die unter den technischen Daten (siehe 1) aufgeführten Eintreibgegenstände verwendet werden.

Den Schieber (k) auf die gewünschte Stifflänge einstellen. Magazinschieber hinten einrasten. Stifte (Spitze nach unten) von hinten zwischen Magazinleiste (m) und Führungsleiste (n) einschieben. Magazinschieber ausrasten und von Hand bis an die Stifte führen.

5 ZUBEHÖR

	Bestell-Nr.
Federzug für 10 - 20 N (1,0 - 2,0 kp), Seilauszug 1,6 m	40 3393

6 STÖRUNGEN U. IHRE BEHEBUNGEN

Zur Behebung von Störungen Gerät unbedingt vom Zuleitungsschlauch trennen. Beim Ankuppeln dürfen keine Eintreibgegenstände im Gerät sein.

STÖRUNG	MÖGLICHE URSACHE	BEHEBUNG
Druckluft entweicht aus Auspuff.	O-Ringe (e, f) beschädigt oder durch Fremdkörper verschmutzt. Planfläche am Zylinder beschädigt.	Teile reinigen oder ersetzen. Planfläche polieren oder Zylinder austauschen und neu fetten.
Schlag wird nicht ausgelöst.	Treiber mit Klammer verklemmt. Auslöseventil defekt.	Magazinschieber hinten einrasten. Vordere Führungsplatte (y) abnehmen und Treiber zurückschieben. Dann den verklemmten Stift entfernen. Gerät von Kundendienst überprüfen lassen.
Leerschläge oder Nägel werden nicht ganz eingeschlagen.	Gerät bläst stark in der untersten Kolbenstellung, O-Ring (t, u), Puffer (v), abgenützt beschädigt. Kein Rückhub. Gerät ohne ausreichende Schmierung. Auslöser wird zu langsam gedrückt. Luftdruck zu niedrig. Zuleitungsschlauch zu lang, Querschnittverengung in der Zuleitung oder in der Wartungseinheit. (Druckabfall) Kolben, komplett (r) beschädigt. Treiberspitze abgenützt.	Defekte Teile austauschen. Innenteile reinigen, Gegenlauf-flächen der O-Ringe und Zylinderlauf-fläche fetten. Öler prüfen. Schneller drücken. Richtigen Druck einstellen (min. 5 bar / 0,5 MPa). Ursache ermitteln und beseitigen Kolben austauschen. Gleichzeitig Puffer (v) prüfen auf Verschleißerscheinungen. Treiberspitze planschleifen.
Satz Verschleißteile	Bestell-Nr. 734973	

Bei Reparaturarbeiten oder Austausch von Teilen muss auf die Zylinderlauf-fläche und auf alle Gegenlauf-flächen von O-Ringen das Spezialfett (Bestell-Nr. 68 3868) aufgetragen werden.

1 TECHNICAL DATA

Type	3438
Dimensions mm	150/240
Weight kg (without fasteners)	0,9 kg
Single sequential	
Recommended operating pressure range	4 - 7 bar / 0,4 - 0,7 MPa
Maximum permissible operating pressure	7 bar / 0,7 MPa
Air consumption per driving operation	0,25 l at 6 bar / 0,6 MPa
Magazine capacity. No. of fasteners	100
Penetration depth setting	no
Fasteners	
Pins length mm	12-25
Wire thickness mm	0,65
Recommended lubricant	
1 litre special oil. Code No.	9 4420
250 cm ³ grasa especial. Code No.	68 3868

2 NOISE/VIBRATION INFORMATION

Noise characteristic values *	3438/3404
A-weighted single-event emission sound pressure level at work station L pA, 1s	75 dB(A)
A-weighted sound power level L WA, 1s, d	88 dB(A)
Vibration characteristic values**	
Weighted r.m.s.-acceleration (a), a h, w, 3s	< 2,5 m/s²

The noise level when working can exceed 85 dB (A).

Wear ear protection!

* Measured values determined according to EN 12549:1999.

** Measured values determined according to ISO 8662-11:1999

3 SUPPLIED WITH

- 1 Pin Nailer
- 1 Safety instructions
- 1 Technical data sheet
- 1 Transport case

4 FILLING THE MAGAZINE

Only those fasteners specified under technical data (see 1) may be used.

Adjust the slide (k) to the required pin length. Lock the magazine slide into place at the rear. Insert the pins (tip downwards) from the rear between the magazine rail (m) and the guide rail (n). Release the magazine slide and push it by hand up to the pins.

5 ACCESSORIES

	Code No.
Balancer for 10 - 20 N (1.0 - 2.0 kp), cable travel 1.6 m (5.2 ft).	40 3393

6 TROUBLES AND REMEDIES

Disconnect nailer from hose before servicing. When connecting the tool, it must contain no fasteners.

TROUBLE	POSSIBLE CAUSE	REMEDY
Air leaking from exhaust port.	O-rings (e, f) damaged or dirty. Face of the cylinder is damaged.	Clean or replace parts. Polish face of the cylinder or replace and grease again.
Blow does not take place.	Driver is jammed by a fastener. Release valve damaged.	Lock the magazine slide into place at the rear. Remove the front guide plate (y) and push back the driver. Then remove the jammed pin. Have tool checked at service station.
Idle impact or staples are not fully driven in.	Tool exhausts considerably in the lowest position of the piston, O-ring (t, u), bumper (v), worn or damaged. No backstroke. Tool without sufficient lubrication. Trigger pressed too slowly. Air pressure too low. Connection hose too long. Diameter reduced in the air line or in the maintenance unit (fall of pressure). Piston completely (r) damaged. Tip of driver worn.	Replace damaged parts. Clean the interior pieces, grease the counter surfaces of the O-rings and the surface of the cylinder. Check the lubricator. Press more quickly. Adjust to correct air pressure (min. 5 bar / 0,5 MPa). Investigate and correct trouble. Replace piston. At the same time check bumper (v) for wear. Re-grind the face of the driver tip such that it is square to its axis.
Set of wear-and-tear parts	Code No. 734973	

During repair replacement of parts the special grease (code no. 68 3868) must be applied to the surface of the cylinder and the counter surfaces of the O-rings.

1 DONNÉES TECHNIQUES

MODEL	3438
Dimension mm	150/240
Poids kg (sans les fixations)	0,9 kg
Tir coup par coup	
Section de pression de service recommandée	4 - 7 bar / 0,4 - 0,7 MPa
Pression d'air max. admissible	7 bar / 0,7 MPa
Consommation air litre/coup	0,25 l à 6 bar / 0,6 MPa
Capacité chargeur (n° de points)	100
Régl. de la profond. d'enfoncement	non
Fixations	
Longueur pins mm	12-25
Epaisseur fil mm	0,65
Lubrifiant recommandé	
1l d'huile spéciale. Référence	9 4420
250 cm ³ grasa especial. Référence	68 3868

2 NOISE/VIBRATION INFORMATION

Valeurs caractéristiques du bruit * 3438/3404	
Le niveau sonore (A) par coup suivant le niveau de pression L pA, 1s	75 dB(A)
Niveau de la puissance sonore séquentielle L WA, 1s, d	88 dB(A)
Valeurs caractéristiques de vibrations **	
Mesure effective de l'accélération (a), a h, w, 3s	< 2,5 m/s²

Le niveau sonore en fonctionnement peut dépasser 85 dB (A). **Munissez-vous de casques anti-bruit!**

* Valeurs mesurées déterminées selon EN 12549:1999.

** Valeurs mesurées déterminées selon ISO 8662-11:1999.

3 EQUIPEMENT STANDARD

- 1 cloueur pins
- 1 instructions de sécurité
- 1 feuille technique
- 1 valise de transport

4 REMPLISSAGE DU MAGASIN

N'utiliser que les fixations spécifiées dans les données techniques (voir section 1).

Ajuster le coulisseau (k) à la longueur souhaitée des pins. Enclencher le coulisseau chargeur à l'arrière. Insérer les pins (pointes en bas) entre la barre du magasin (m) et la barre du guidage (n). Déclencher le coulisseau chargeur et guider celui par la main jusqu'aux pointes.

5 ACCESSORIES

	Ref.
Equilibreur balancier 10 - 20 N (1,0 - 2,0 kp), course du câble 1,6 m	40 3393

6 DÉRANGEMENTS ET REMÈDES

Avant toute intervention, il est indispensable de débrancher la machine du tuyau d'alimentation d'air comprimé. Avant de raccorder la machine, s'assurer qu'il ne contienne pas des fixations.

NATURE DU DÉRANGEMENT	CAUSES ÉVENTUELLES	REMÈDES
Fuite d'air par l'échappement	Jointes toriques (e, f) endommagé ou encrassé par un corps étranger. Base du cylindre endommagées.	Nettoyer ou remplacer les pièces. Polir la base du cylindre ou le cas échéant remplacer le cylindre et graisser de nouveau.
Le coup n'est pas déclenché	Piston coincé par une projectiles. Soupape de déclenchement défectueuse.	Enclencher le coulisseau chargeur à l'arrière. Enlever la plaque de guidage par devant (y) et pousser la lame de piston à l'arrière. Puis dégager le pin coincé. Faire réviser la machine par le Service Après-Vente.
Coups à vide ou les agrafes ne sont pas enfoncées complètement	La machine souffle dans la position de piston inférieure, joint torique (t, u), l'amortisseur (v) usé ou cassé. La machine sans lubrification suffisante. Actionnement de la gâchette trop lent. Pression de travail insuffisante. Tuyauterie trop longue. Section plus réduite dans le tuyau ou dans le groupe de conditionnement (chute de pression). Piston (r) endommagées complètement. Pointe du piston usée	Remplacer les pièces défectueuses. Nettoyer les pièces intérieures, graisser les contre-surfaces des joints toriques et la surface du cylindre. Vérifier le lubrificateur. Actionner plus vite. Régler la pression correctement (min. 5 bar / 0,5 MPa). Rechercher et corriger la faute. Remplacer piston. En même temps examiner l'état de l'amortisseur (v). Réaffûter la pointe du piston de façon plane
Jeu de pièces d'usure	N° de cde. 734973	

En cas de réparation ou remplacement des pièces il faut appliquer la graisse spéciale (No. de cde. 68 3868) à la surface du cylindre et à toutes les contresurfaces des joints toriques.

1 DATOS TÉCNICOS	
MODELO	3438
Dimensiones mm	150/240
Peso kg (sin objetos de clavar)	0,9 kg
Disparo por gatillo	
Zona de presión de servicio recomendada	4 - 7 bar / 0,4 - 0,7 MPa
Presión max. de servicio	7 bar / 0,7 MPa
Consumo aire litros/golpe	0,25 l a 6 bar / 0,6 MPa
Capacidad cargador n° de clavos	100
Regulación de la penetración	no
Objeto de clavar	
Longitud de los pins mm	12-25
Espesor del alambre mm	0,65
Lubricante recomendado	
1l aceite especial. N° de pedido	9 4420
250 cm3 grasa especial. N° de pedido	68 3868

2 INFORMACIÓN SOBRE RUIDOS Y VIBRACIONES	
Valores característicos de ruido *	3438/3404
Nivel de presión acústica de emisión en evento individual medido en lugar de trabajo L _{pA, 1s}	75 dB(A)
Nivel de Potencia acústica emitida L _{WA, 1s, d}	88 dB(A)
Valores característicos de vibración **	
Valor efectivo evaluado de la aceleración (a), a h, w, 3s	< 2,5 m/s²

El nivel de ruido, con la máquina trabajando, podrá sobrepasar circunstancialmente 85 dB (A).

Usar protectores auditivos!

* Valores de medición determinados según EN 12549:1999.

* Valores de medición determinados según ISO 8662-11:1999.

3 EQUIPAMIENTO STANDARD

- 1 Clavadora para pins
- 1 Instrucciones de seguridad
- 1 Datos técnicos
- 1 Maletín

4 LLENADO DEL CARGADOR

Únicamente está permitido el uso de los objetos de clavar especificados en los Datos Técnicos (ver 1). Ajustar la resbaladora (k) a la longitud deseada de las pins. Aprisionar la resbaladora del cargador detrás. Introducir las pins (puntas hacia abajo) entre el listón del cargador (m) y el listón de guía (n). Desencastrar la resbaladora del cargador y guiar con la mano hasta las pins.

5 ACCESORIOS

	N° de ref.
Suspensor automático para 10 a 20 N (1,0 a 2,0 kp), largo útil del cable 1,6 m	40 3393

6 PROBLEMAS Y SOLUCIONES

Desconecte la máquina de la línea de alimentación de aire comprimido antes de cualquier revisión. Al conectar el aparato, éste no debe contener objetos de clavar.

PROBLEMA	POSIBLE CAUSA	SOLUCIÓN
Pérdida de aire por el escape.	Aros tóricos (e, f) sucios o deteriorados. Superficie plana del cilindro deteriorada.	Limpiar a sustituir estas piezas. Pulir la superficie o cambiar el cilindro.
El disparo no se produce.	Percutor encallado con grapas. Válvula deteriorada.	Encastrar la resbaladora del cargador detrás. Desmontar a placa de guía delante (y) y empujar el percutor hacia atrás. Entonces expulsar la tachuela encallada. Revisar la clavadora en un taller autorizado.
Disparo sin grapas, o éstas no se introducen totalmente.	Considerable salida de aire cuando el pistón se encuentra en posición inferior. Aro tórico (t, u), amortiguador (v), gastados o dañados. Falla el retroceso. Máquina sin engrase suficiente. Acción del gatillo muy lento. Falta de presión. La goma de conducción a la máquina tiene demasiada longitud. El diámetro de la red o de la conducción debe ser el apropiado (descenso de presión). Pistón (r) completamente deteriorado. Punta del percutor gastada.	Cambiar piezas defectuosas. Limpiar las piezas interiores, untar de grasa las contrasuperficies de rodamiento de los aros tóricos y la superficie de deslizamiento del cilindro. Verificar el lubricador. Accionar más rápidamente. Ajustese adecuadamente (min. 5 bar / 0,5 MPa) Investigar y corregir la causa. Reemplácese. Al mismo tiempo revise la pieza (v). Aplanar la punta del percutor, a la muela.
Juego de piezas de desgaste	N° ref. 734973	

En caso de reparaciones o cambio de piezas es necesario engrasar la superficie de deslizamiento cilíndrica y todas las contrasuperficies de aros tóricos con la grasa especial (No. ref. 68 3868).

1 TECHNISCHE GEGEVENS

MODEL	3438
Afmetingen in mm	150/240
Gewicht in kg (met leeg magazijn)	0,9 kg
Inschakel modellen: enkel slag	
Aanbevolen werkdruk	4 - 7 bar / 0,4 - 0,7 MPa
Maximal toelaatbare werkdruk	7 bar / 0,7 MPa
Luchtverbruik liter/schot	0,25 l bij 6 bar / 0,6 MPa
Capaciteit magazijn (in aantal spijkers)	100
Inslaginstelmogelijkheid	nee
Bevestigingsmateriaal	
Stiftlengte mm	12-25
Draadsterkte mm	0,65
Aanbevolen smering	
1l speciale olie. Bestel no.	9 4420
250 cm ³ speciaal vet. Bestel no.	68 3868

2 INFORMATIE OVER GELUID EN VIBRATIE

Geluidsniveau *	3438/3404
A-waarde afzonderlijk gebruik emissie Geluidssterkte op de werkplek L pA, 1s	75 dB(A)
Uitgestraalde geluidssterkte WA, 1s, d	88 dB(A)
Informatie over vibratie **	
Vernellingswaarde effectief (a), a h, w, 3s	< 2,5 m/s²

Tijdens het werken kan het geluidsniveau 85 dB overschrijden. **Draag oorbeschermers!**

* Metingen volgens de normen: EN 12549:1999.

** Metingen volgens de normen: ISO 8662-11:1999

3 STANDAARD-UITRUSTING

- 1 Stiftapparaat
- 1 Veiligheidsadviezen
- 1 Technische fiche
- 1 Transportkoffer

4 MAGAZIJN VULLEN

Alleen de in de technische gegevens (zie 1) aangegeven verbindingmateriaal mag worden gebruikt. De schuif (k) op de gewenste stiftlengte instellen. Magazijnschuif achter vastklikken. Stiften (punt naar beneden) van achter tusser magazijnlijst (m) en geleidingslijst (n) schuiven. Magazijnschuif losmaken en met de hand tot aan de stiften brengen.

5 TOEBEHOREN

	Bestelnummer
Balancer voor 10 tot 20 N (1,0 tot 2,0 kp), bruikbare lengte 1,6 m	40 3393

6 STORINGEN EN HET OPHEFFEN DAARVAN

Alvorens een storing op te heffen in ieder geval het apparaat van de luchttoevoerslang verwijderen! Bij het aansluiten mogen er geen bevestigingsmiddelen in het apparaat zijn.

STORING	MOGELIJKE OORZAAK	REPARTIE
Perslucht ontwijkt de uitlaatopening:	O-rings (e, f) beschadigd of van buitenaf vervuild. Vlakke kantencylinder beschadigd.	O-ringen schoonmaken of vervangen. Gladde vlakken polijsten of cilinder verwisselen en opnieuw invetten.
De slag wordt niet in werking gebracht.	Slagpen door bevestigingsmiddel verklemd. Schakelventiel defekt.	Magazijnschuif van achteren vast klikken. Geleideplaat (y) vooraan afnemen en slagpen terug schuiven. Dan de vastgelopen stift verwijderen. Apparaat door een vakman laten controleren.
Loze slagen of nieten worden niet helemaal ingeslagen.	Apparaat blaast sterk met slagpen in onderste stand. O-ring (t, u), buffer (v) beschadigd. Geen terugslag. Apparaat zonder voldoende smering. Schakelaar wordt te langzaam ingedrukt. Druk te laag. De luchttoevoerslang is te lang. De doorlaat van de toevoerleiding of de onderhoudsunit is te klein (drukvermindering). Slagpen (r) beschadigd. Slagpenkop versleten.	Defekte delen verwisselen. Binnendelen schoon maken, kontralooptvlakken van de O-ringen en loopvlakken van de cilinder invetten. Olievernevelaar controleren. Sneller indrukken. De juiste druk instellen (min. 5 atm./0,5 MPa). Oorzaak opsporen en euvel verhelpen. Slagpen vervangen. Tegelijkertijd de buffer (v) op slijtageverschijnselen controleren. De kop van de slagpen vlakslijpen.
Set slijtagedelen	Bestel nr. 734973	

Bij reparatie of verwisselen van onderdelen moet op het cilinderloopvlak en op alle kontralooptvlakken van O-ringen speciaal vet (bestel nr. 68 3868) opgebracht worden.

1 DATI TECNICI	
MODELLO	3438
Dimensioni mm	150/240
Peso kg (senza chiodi)	0,9 kg
Scatto singolo	
Pressione d'esercizio massima consentita	4 - 7 bar/ 0,4 - 0,7 MPa
Pressione d'esercizio massima consentita	7 bar / 0,7 MPa
Consumo aria litri/colpo	0,5 l a 6 bar/ 0,6 MPa
Capacità caricatore, n° punti	100
Regolazione di penetrazione	no
Materiale chiodatura	
Lunghezza perni mm	12-25
Spessore filo mm	0,65
Lubrificante consigliato	
1l olio speciale. Codice	9 4420
250 cm3 grasso speciale. Codice	68 3868

2 VALORI DI EMISSIONE DEL RUMORE

Valori di emissione del rumore *	3438/3404
Livello di pressione acustica per singola emissione al posto di lavoro L pA, 1s	75 dB(A)
Livello di potenza sonora L WA, 1s, d	88 dB(A)
Valori caratteristici di vibrazione **	
valore effettivo valutato dell'accelerazione (a), a h, w, 3s	< 2,5 m/s²

Durante le operazioni di lavoro il livello di rumorosità può superare 85 dB (A).

Utilizzare le cuffie di protezione!

* Rilievi eseguiti secondo le norme EN 12549:1999.

** Rilievi eseguiti secondo le norme ISO 8662-11:1999.

3 LA FORNITURA COMPRENDE

- 1 Chiodatrice per perni
- 1 Indicazioni per la sicurezza
- 1 Foglio con dati tecnici
- 1 Valigetta di trasporto

4 CARICAMENTO DEL SERBATOIO

Possono essere utilizzati solo i chiodi indicati nei dati tecnici (si veda punto 1).

Aggiustare lo spintore (k) a la lunghezza desiderata dei perni. Incastrare lo spintore del serbatoio in dietro. Inserire i perni (punte verso basso) fra la lista del serbatoio (m) e la lista de guida (n). Disincastrare lo spintore del serbatoio e guidare con la mano ai perni.

5 GLI ACCESSORI

	Codice
Equilibratore x 10 - 20 N (1,0 - 2,0 kp), lunghezza fune 1,6 m	40 3393

6 PROBLEMI E SOLUZIONI

Per eliminare i guasti, staccare assolutamente l'apparecchio dal tubo di alimentazione. All'atto dell'allacciamento, l'apparecchio stesso non dovrà contenere chiodi.

PROBLEMA	POSSIBILI CAUSE	SOLUZIONE
L'aria compressa fuoriesce dalla scarico.	Guarnizione OR (e, f) è danneggiata o sporca. La superficie piana del cilindro è danneggiata.	Pulire o sostituire le parti. Pulire le superficie o sostituire il cilindro e lubrificare nuovamente.
Il graffe non viene sparato.	Punzone bloccato da una graffe. Valvola di scatto difettosa.	Incastrare lo spintore del serbatoio indietro. Smontare la piastra di guida davanti (y) e spingere indietro il propulsore. Poi rimuovere il perno incastrato. Far controllare l'apparecchio dal servizio
Colpi a vuoto, oppure i graffe non vengono interamente conficcati.	Dall'apparecchio fuoriesce un forte getto d'aria nella posizione più bassa del pistone, guarnizione OR (t, u), ammortizzatore (v), guasti o danneggiati. Nessuna corsa di ritorno. Apparecchio non sufficientemente lubrificato. Azione del grilletto troppo lenta. Pressione dell'aria troppo bassa. Tubo di alimentazione troppo lungo. Restringimento del diametro del tubo di alimentazione o nel gruppo condizionatore (calo di pressione). Pistone (r) completamente danneggiato. Punta del propulsore logora.	Sostituire gli elementi difettosi. Pulire le parti interne, lubrificare le controsuperfici di scorrimento delle guarnizioni OR e la superficie di scorrimento del cilindro. Verificare il lubrificatore. Azionare più rapidamente. Regolare la giusta pressione (min. 5 bar / 0,5 MPa). Trovare la cause ed eliminarla. Sostituire il pistone. Contemporaneamente, controllare la presenza di segni di usura nell'ammortizzatore (v). Rettificare in piano la punta del propulsore.
Set parti soggette ad usura	Codice 734973	

In caso di lavori riparazione o sostituzione di parti, è necessario lubrificare la superficie di scorrimento del cilindro e tutte le controsuperfici di scorrimento delle guarnizioni OR con il grasso speciale (codice 68-3868).

1 TEKNISET TIEDOT	
Tyyppi	3438
Mita, mm	150/240
Paino kg (ilman nauvoja)	0,9 kg
Laukaisuperiaate: kertalaukaisu	
Suosittelut käyttöpain	4 - 7 bar/ 0,4 - 0,7 MPa
Maksimi sallittu käyttöpain	7 bar / 0,7 MPa
Ilmankulutus/laukaus	0,25 l kun paine on 6 baaria / 0,6 MPa
Lippaan kapasiteetti	100
Syvyydensäätö	ei
Naulat	
Pituudet mm	12-25
Varsi mm	0,65
Suosittelava voiteluaine	
1l erikoisöljyä, tilausnumero	9 4420
250 cm ³ erikoisrasvaa, tilausnumero	68 3868

2 MELU-/TÄRINÄTIETO	
Meluarvot *	3438/3404
A-analysoitu yksittäistapauksellinen äänen painetaso työpaikalla L pA, 1s	75 dB(A)
A-analysoitu äänen tehotaso L WA, 1s, d	88 dB(A)
Tärinäarvot **	
Painotettu r.m.s. kiihtyvyys (a), a h, w, 3s	< 2,5 m/s²

Melutaso voi työskentelyn aikana ylittää 85 dB (A).

Käytä kuulosuojaimia!

(*) Mittauksissa noudatettu seuraavia standardeja: EN 12549:1999.

(**)Mittauksissa noudatettu seuraavia standardeja: ISO 8662-11:1999.

3 TOIMITUKSEN SISÄLTÖ

- 1 Pinninaulain
- 1 Turvallisuusohjeita
- 1 Tekniset tiedot - varaosaluettelo
- 1 Kantolaukku

4 LIPPAAN TÄYTTÖ

Vain teknisissä tiedoissa (ks 1) mainittuja nauvoja saa käyttää.

Aseta naulan säätö (k) halutulle pinnan pituudelle. Lukitse naulansiirrin taka-asentoon ja työnnä pinnit (kärki alaspäin) takaapäin lipaskiskon (m) ja ohjauskiskon (n) väliin. Vapauta naulansiirrin ja laske se varovasti kädellä vasten pinnikampaa.

5 LISÄVARUSTEET

	Tilausnro.
Kevennin 10-20 N (1,0-2,0 Kp), Pituus 1,6 m	40 3393

6 HÄIRIÖT JA NIIDEN POISTO

Irroita naulain paineilmaletkusta ennen huoltotöiden tekoa. Kun naulain uudelleen liitetään paineilmaletkuun, naulaimessa ei saa olla nauvoja.

VIKA	MAHDOLLINEN SYY	KORJAUSTOENPITEET
Ilmaa vuotaa rungon poistoaukoista.	O-renkaista (e, f) tai vioittunut. Sylinterin pinta on vioittunut.	Puhdista osat tai vaihda ne. Hoonaa sylinteripinnat tai vaihda sylinteri.
Naulain ei laukea.	Naulansiirrin on jumittunut. Laukaisuventtiili on viallinen	Avaa lipas ja poista naulat. Avaa lukitus (y) ja poista ohjauslevy. Työnnä iskuri takaisin ylös ja poista jumittunut naula. Vie laite valtuutettuun huoltokorjaamoon.
Tyhjä laukaus tui naulan eivät tunkeudu riittävän syvälle.	Laite puhaltaa voimakkaasti, kun mäntä on alaaennossaan. O-rengas (t, u) vaimennin (v), ovat rikkoontuneet. Ei rekyä. Naulainta ei ole voideltu riittävästi. Liipastinta painetaan liian hitaasti Ilmanpaine on liian alhainen. Paineilmaletku on liian pitkä tai letku on litistynyt (painevalo). Täydellinen mäntä (r) on vahingoittunut. Iskurin pää on muotoutunut	Vaihda viottuneet osat. Puhdista sisäosat, voitele sylinterin pinnat ja O-renkaiden vastepinnat Paina liipasinta nopeammin Säädä paine oikeaksi (min. 5 baria / 0,5 MPa). Tutki vika ja korjaa se. Vaihda mäntä ja tarkista samalla vaimentimen (v) kunto. Hio iskurin pää tasaiseksi.
Kulutusosasarja	tilausnumero 734973	

Korjauksen tai osien vaihdon yhteydessä on sylinterin pinnat ja O-renkaiden vastepinnat voideltava erikoisrasvalla (68 3868)

1 TEKNISKE DATA	
Type	3438
Mål: Højde/længde i mm	150/240
Vægt i kg (uden søm og hæfteklammer)	0,9 kg
Udløsningsmåde: Enkeltudløsning	
Anbefalet trykområde	4 - 7 bar/ 0,4 - 0,7 MPa
Maximalt tilladt driftstryk	7 bar / 0,7 MPa
Luftforbrug pr. sømningsprocedure	0,25 l ved 6 bar / 0,6 MPa
Magasinkapacitet søm	100
Slagdybde indstilling	nej
Inddrivningsobjekt	
Stiftlængde mm	12-25
Trådtykkelse mm	0,65
Anbefalet smøremiddel	
1 l specialolie. Bestillingsnr.	9 4420
250 cm ³ specialfedt. Bestillingsnr.	68 3868

2 STØJ- OG VIBRATIONSOPLYSNINGER	
Mærkeværdier for støj*	3438/3404
A-vægtet lydtryksniveau som forekommer enkelte gange på arbejdspladsen, L pA, 1s	75 dB(A)
A-vægtet lydeffekt, L WA, 1s, d	88 dB(A)
Mærkeværdier for vibrationer**	
Målt effektiv værdi fra accelerationen (a), a h, w, 3s	< 2,5 m/s²

Lydtrykket kan overskride 85 dB (A) under arbejdet.

Brug høreværn!

(*) Målinger efter normerne: EN 12549:1999.

(**) Målinger efter normerne: ISO 8662-11:1999.

3 LEVERINGSOMFANG

- 1 Stiftsømmern
- 1 Brugsanvisning e sikkerhedsforeskrift
- 1 Tekniske data – reservedelsliste
- 1 Transporttaske

4 FYLDNING AF MAGASINET

Der må kun bruges de inddrivningsobjekter, som er opført under de tekniske data (se 1). Indstil skyderen (k) på den ønskede stiftlængde. Lad magasinskyderen gå i hak i bag. Skyd stifter (spidsen nedad) bagfra mellem magasinliste (m) og føreliste (n). Tag magasinskyderen ud af hak og før den manuelt frem til stiften.

5 TILBEHØR

	Best.-nr.
Fjedertræk for 10-20 N (1,0-2,0 Kp), kabeludtræk 1,6 m	40 3393

6 FEJL OG DERES AFHJÆLPNING

For afhjælpning af fejl skal apparatet ubetinget afbrydes fra forsyningsslangen. Der må ikke være nogen inddrivningsobjekter i apparatet ved tilkoblingen.

FEJL	MULIG ÅRSAG	AFHJÆLPNING
Trykluft slipper ud fra udstødningen.	O-ringe (e, f) beskadiget eller tilsnævset af fremmedlegeme. Planflade på cylinder beskadiget.	Rengør eller udskift dele. Poler planflade eller udskift cylinder og indfedt på ny.
Slag udløses ikke.	Driver blokeret med klamme. Udløseventil defekt.	Magasinskyder bagtil skal gå i hak. Tag forreste føreplade (y) af og skyder driver tilbage. Fjern så stiften, der sidder i klemme. Lad serviceafdelingen kontrollere apparatet.
Tomslag eller bølgesøm bliver ikke slået helt ind.	Apparatet blæser stærkt i den nederste stempelstilling, O-ring (t, u), buffer (v) slidt eller beskadiget. Ingen returslag. Apparatet ikke smurt tilstrækkeligt. Udløser trykkes for langsomt. Lufttrykket for lavt. Forsyningslange for lang. Tværsnitforsnævring i forsyningen eller i serviceenheden. (Trykfald) Stempel, komplet (r) beskadiget. Driverspids slidt.	Rengør indvendige dele, indfedt O-ringes modløbsflader og cylinderløbsfladen. Kontroller olie. Tryk hurtigere. Indstil det rigtige tryk (min. 5 bar / 0,5 MPa). Fastslå årsag og afhjælp den Udskift stempel. Kontroller samtidig buffer (v) for tegn på slid. Slib driverspidsen plan.
Sæt sliddele	Best.nr. 734973	

Ved reparationsarbejder eller udskiftning af dele skal cylinderløbsfladen og alle O-ringes modløbsflader smøres med specialfedt (Best.nr. 68 3868).

1 TEKNISKA DATA	
Modell	3438
Mått: höjd/ längd mm	150/240
Vikt kg (utan indrivningsföremål)	0,9 kg
Skjutningstyp: enkelskott	
Rekommenderat tryckområde	4 - 7 bar/ 0,4 - 0,7 MPa
Max. tillåtet arbetstryck	7 bar / 0,7 MPa
Luftförbrukning per indrivningsoperation	0,25 l vid 6 bar / 0,6 MPa
Magasinskapacitet, spikar	100
Djupinställning	nej
Produkt: Klammer K	
Klammerlängd mm	12-25
Tråddimension mm	0,65
Ryggbredd mm	12,9
Rekommenderat smörjmedel	
1 liter specialolja Best.nr.	9 4420
250 cm ³ specialfett Best.nr	68 3868

2 BULLER-/VIBRATIONSFÖRENING	
Bullerkaraktäristik*	3438/3404
A-utvärderad engångshändelse-bullernivå på arbetsplatsen L pA, 1s	75 dB(A)
A-utvärderad bullernivå L WA, 1s, d	88 dB(A)
Vibrationskaraktäristik **	
Utvärderat effektivvärde av acceleration (a), a h, w, 3s	< 2,5 m/s²

Ljudnivån vid arbete kan överskrida 85 dB (A).

Använd hörselskydd!

(*) Mätningar enligt normer EN 12549:1999.

(**) Mätningar enligt normer ISO 8662-11:1999.

3 LEVERANSOMFÅNG

- 1 Pin pistol
- 1 Verktygs- och säkerhetsanvisningar
- 1 Tekniska data - reservdelsförteckning
- 1 Förvaringsväska

4 PÅFYLLNING AV MAGASIN

Endast de produkter som anges under Tekniska Data (se 1) får användas.

När magasinet fylls på ska pistolen hållas på sådant sätt att mynningen inte riktas mot den som utför arbetet och inte heller mot andra personer.

Utlösningsspärr och utlösare får inte tryckas in vid påfyllning.

Vänd automaten med magasinet uppåt. Tryck på spärrspaken (l) och drag magasinet (m) bakåt. Lägg i klamrar och skjut sedan in magasinet tills det hakar fast.

5 ZUBEHÖR

	Bestell-Nr.
Federzug für 10 - 20 N (1,0 - 2,0 kp), cable travel 1,6 m	40 3393

6 STÖRNINGAR OCH ÅTGÄRDER

Automaten måste alltid skiljas från matningslangen när störningar skall åtgärdas. Vid anslutning får inte spikbleck finnas i automaten.

STÖRNING	MÖJLIG ORSAK	ÅTGÄRD
Tryckluft sipprar ut från utsläpp.	O-ringar (e, f) skadade eller nedsmutsade på grund av främmande material. Ändyta på cylinder skadad.	Rengör eller byt ut delar. Polera ändyta eller byt ut cylinder och smörj in på nytt.
Slag utlöses ej.	Matare med klammer kärvar. Utlösningsspärr defekt.	Spärra magasinsskyteln bak. Tag bort främre justeringsplatta (y) och skjut tillbaka mataren. Tag sedan bort det fastklämda stiftet. Låt kundservice kontrollera automaten
Mellanslag eller spikbleck slås inte in helt.	Automaten blåser kraftigt i understa kolvställning, O-ring (t, u), dämpare (v) slitna och skadade. Inget återgångsslag. Automaten är inte tillräckligt smord. Utlösaren trycks in för långsamt. För lågt lufttryck. Matarslangen är för lång. Tvärsnittsförträngning i matarledning eller i service enhet. (fallande tryck) Kol, komplett (r) skadad. Slitage på matningsöppning.	Byt ut defekta delar. Rengör invändiga delar, smörj in mot varandra liggande ytor på O-ringar och cylinderglidytor. Kontrollera smörjare. Tryck snabbare. Ställ in rätt tryck (min. 5 bar / 0,5 MPa). Hitta orsak och åtgärda denna. Byt ut kol. Kontrollera samtidigt tecken på slitage på dämpare (v). Slipa matningsöppning plan.
Sats slitagedelar	Beställnr. 734973	

Vid repareringsarbeten eller byte av delar måste specialsmörjmedel (beställnr. 68 3868) läggas på cylinderglidytorna och på alla mot varandra liggande glidytor på O-ringar.

1 TEHNIČNI PODATKI	
Tip	3438
Mere: Višina/dolžina mm	150/240
Teža kg (brez zabijalnih elementov)	0,9 kg
Vrsta sprožitve: Posamična sprožitve	
Priporočeno tlačno območje	4 - 7 bar / 0,4 - 0,7 MPa
Maksimalno dovoljeni obratovalni tlak	7 bar / 0,7 MPa
Poraba zraka za vsak postopek zabijanja	0,25 l pri 6 bar / 0,6 MPa
Kapaciteta magazina, žebeljev	100
Nastavitev v globino	ne
Podnožje za zavijanje: Sponka K	
Dolžina sponk mm	12-25
Debelina žice mm	0,65
Širina hrbtna strani mm	12,9
Priporočeno mazivo	
1l posebnega olja, naroč št.	9 4420
250 cm ³ posebnega maziva, naroč. št.	68 3868

2 INFORMACIJE O HRUPU/VIBRACIJAH	
Značilnosti hrupa *	3438/3404
A-ocenjen-posamezni dogodek –Nivo zvočnega tlaka na delovnem mestu L pA, 1s	75 dB(A)
A-ocenjeni nivo-zvočne moči L WA, 1s, d	88 dB(A)
Značilnosti vibracije **	
ovrednotena efektivna vrednost pospešitve (a), a h, w, 3s	< 2,5 m/s²

Nivo hrupa pri delu lahko preseže 85 dB (A).

Nadenite si zaščito za ušesa!

* Izmere skladno s standardi: EN 12549:1999.

** Izmere skladno s standardi: ISO 8662-11:1999.

3 OBSEG POŠILJKE

- 1 Pribijalnik za igle
- 1 Navodila za uporabo
- 1 Tehnični podatki – nadomestni deli
- 1 Prenosni kovček

4 POLNJENJE NABOJNIKA

Dovoljena je uporaba zabijalnih predmetov, ki so navedeni v tehničnih podatkih (glejte 1). Pri polnjenju nabojnika morate napravo držati tako, da izhodni del ni usmerjen ne proti uporabniku ne proti drugim osebam. Med polnjenjem je prepovedano pritiskati na sprožilno zaščito in na sprožilo. Napravo z nabojnikom zavrtite navzgor. Pritisnite na ročico (l) in nabojnik povlecite nazaj (m). Nastavite sponke in nabojnik potiskajte dokler se ne zaskoči.

5 DODATKI

	Naroč št.
Vzmetni vlek 10-20 N (1,0-2,0 Kp), izvlečena dolžina 1,6 m	40 3393

6 MOTNJE IN ODPRAVA MOTENJ

Pred odpravo motenj na napravi morate nujno izvleči napajalni kabel. Ob priključitvi, podnožja za zavijanje ne smejo biti v napravi.

MOTNJE	MOREBITNI VZROKI	ODPRAVA
Stisnjeni zrak uhaja iz izpušne odprtine	O-ring tesnila (e,f) so poškodovana ali umazana. Čelna površina na cilindru je poškodovana.	Dele očistite ali zamenjajte. Čelno površino spolirajte ali cilindri zamenjajte in podmažite.
Delovanje se ne sproži	Gonilnik z žebli je zataknen. Sprožilni ventil je defekten.	Drsnik nabojnika naj se zaskoči na zadnji strani. Srednjo Vodilno ploščo odstranite (y) in gonilnik potisnite nazaj. Nato odstranite zataknen žebelj. Napravo naj preveri servisno osebje.
Udarci v prazno ali žičniki se ne popolnoma nabijejo.	Naprava močno piha v spodnjem položaju bata, o-ring tesnila (t, u), odbojnik (v) obrabljeno, poškodovano. Ni hoda. Naprava ni dovolj podmazana. Sprožilo pritiskate prepočasno. Stisnjeni zrak je prenizek. Napajalni kabel je predolg. Zožitev preseka v dovodu ali vzdrževalni enoti. (Padec tlaka). Bat, v celoti (r) poškodovan. Gonilna konica je obrabljena	Defektne dele zamenjajte. Očistite notranje dele, v obratni smeri drseče površine O-ring tesnila in drseče površine cilindra podmažite. Pritisnite nanj hitreje. Preverite mazalko Nastavite ustrezen tlak (min. 5 bar / 0,5 MPa). Ugotovite vzrok in odpravite motnjo. Zamenjajte bat. Istočasno preverite odbojnik (v) za morebitno trenje. Gonilno konico obrusite.
Skupina obrabnih delov	Naroč. Št. 734973	

V primeru popravil ali zamenjave delov je treba drsne površine cilindra in vse nasprotno drseče površine O-ring tesnila vselej podmazati s posebno mastjo (naroč. št. 68 3868).

1 DANE TECHNICZNE	
Typ	3438
Rozmiar: Wysokość/długość mm	150/240
Ciążar kg (bez przedmiotów wbijania)	0,9 kg
Rodzaj wyzwalania: pojedyncze wyzwalanie	
Polecany obszar ciśnienia	4 - 7 bar / 0,4 - 0,7 MPa
Maksymalnie dopuszczone ciśnienie robocze	7 bar / 0,7 MPa
Zużycie powietrza po każdym przebiegu wbijania	0,25 l przy 6 bar / 0,6 MPa
Pojemność magazynku, gwoździ	100
Regulacja siły uderzenia	nie
Przedmiot wbijany: Zszywki K	
Długości zszywek w	12-25
Grubość drutu w mm	0,65
Szerokość w mm	12,9
Polecany środek smarowy	
1l oleju specjalnego, numer zam.	9 4420
250 cm ³ tłuszczu specjalnego, numer zam.	68 3868

2 INFORMACJE O HAŁASIE/WIBRACJACH	
Wartości hałasu*	3438/3404
Poziom hałasu A –zdarzenia na stanowisku pracy L pA, 1s	75 dB(A)
Poziom mocy akustycznej hałasu A określony L WA, 1s, d	88 dB(A)
Wartości vibracji **	
Oceniony wartość skuteczna przyspieszenia (a), a h, w, 3s	< 2,5 m/s²

Poziom hałasu w trakcie pracy może przekroczyć 85 dB (A). **Nosić zabezpieczenia przed hałasem!**

* Pomiary zgodne z normami: EN 12549:1999.

** Pomiary zgodne z normami: ISO 8662-11:1999.

3 ZAKRES DOSTAWY

- 1 Szttyfcarka
- 1 Instrukcja obsługi
- 1 Dane techniczne – lista części zamiennych
- 1 Walizka transportowa,

4 NAPEŁNIANIE MAGAZYNKI

Wolno stosować tylko przedmioty do wbijania wymienione w danych technicznych (patrz 1). W celu napełnienia magazynku, należy urządzenie utrzymywać w takim położeniu, żeby jego wylot nie był skierowany na ciało osoby obsługującej lub innej osoby.

W trakcie procesu napełniania nie może być wciśnięte zabezpieczenie spustu i sam spust. Urządzenie przekręcić magazynkiem do góry. Wcisnąć dźwignię zaciskową (l) i przesunąć do tyłu magazynek (m). Włożyć spinacze i wsunąć magazynek aż się zatrzaśnie.

5 WYPOSAŻENIE DODATKOWE

	Numer zam.
Napęd sprężynowy do 10-20 N (1,0-2,0 Kp), wyciąg linowy 1,6 m	40 3393

6 USTERKI I ICH USUWANIE

W celu usunięcia usterki, urządzenie należy obowiązkowo odłączyć od przewodów doprowadzających. Przy podłączeniu, w urządzeniu nie mogą znajdować się żadne przedmioty do wbijania.

USTERKA	MOŻLIWA PRZYCZYNA	USUNIĘCIE
Sprężone powietrze wycieka z wydechu.	Uszkodzone pierścienie samouszczelniające (e, f) lub zabrudzone ciałami obcymi. Uszkodzona równa powierzchnia cylindra.	Wyczyścić lub wymienić części. Powierzchnię wypolerować lub wymienić cylinder i na nowo nasmarować.
Uderzenie nie zostaje wykonane.	Kanał zablokowany spinaczami. Zawór spustowy uszkodzony.	Zablokować suwak magazynku z tyłu. Usunąć przednią płytę prowadząca (y) i przesunąć człon napędzający do tyłu. Usunąć zakleszczony sztyft. Urządzenie dać do naprawy w serwisie.
Puste uderzenia, lub gwoździe nie zostają do końca wbite.	Urządzenie silnie dmucha w dolnym położeniu tłoka, zużyty lub uszkodzony pierścień samouszczelniający (t, u), bufor (v). Brak skoku zwrotnego. Urządzenie bez wystarczającego smarowania. Wyzwalacz jest naciskany za wolno. Ciśnienie powietrza za niskie. Przewód doprowadzający za długi. Zwężenie przekroju przewodu doprowadzającego lub w jednostce konserwującej. (spadek ciśnienia) Tłok, komplet (r) uszkodzony. Końcówka napędu zużyta.	Wymienić uszkodzone części. Oczyścić części wewnętrzne, nasmarować przeciwbieżne powierzchnie pierścieni samouszczelniających i powierzchni cylindrów. Sprawdzić smarownicę. Naciskać szybciej. Ustawić prawidłowe ciśnienie (min. 5 bar / 0,5 MPa). Urządzenie mocniej docisnąć do przedmiotu roboczego. Wymienić tłok. Jednocześnie sprawdzić bufor (v) pod względem zużycia. Również zeszlifować końcówkę napędu.
Zestaw części zużywających się	Numer zamówienia 734973	

W przypadku prac naprawczych lub wymiany części, należy nanieść na powierzchnię cylindra oraz wszystkie powierzchnie przeciwbieżne pierścieni samouszczelniających smar specjalny (numer zamówienia 68 3868).

1 MŰSZAKI ADATOK	
Tipus	3438
Méret: magasság/hossz mm	150/240
Súly kg (kötőelemek nélkül)	0,9 kg
Működtetési mód: egyetlen sorrendi működtetés	
Ajánlott nyomástartomány	4 - 7 bar/ 0,4 - 0,7 MPa
Legnagyobb megengedett üzemi nyomás	7 bar / 0,7 MPa
Levegőfogyasztás egy beütő műveletnél	0,25 l 6 bar-nál / 0,6 MPa
Tartálykapacitás, szög	100
Szegelési mélység beállítható	nem
Beverendő tárgy: Kapocs K	
Kapocshossz mm	12-25
Huzalvastagság mm	0,65
Hátszélesség mm	12,9
Ajánlott kenőanyag	
1 l speciálolaj , megrendelési sz.	9 4420
250 cm3 speciálzsír, megrendelési sz.	68 3868

2 ZAJ- / VIBRÁCIÓ INFORMÁCIÓK	
Zajértékek *	3438/3404
A-értékelésű, egyszeri mérésű zajnyomás-szint a munkahelyen L pA, 1s	75 dB(A)
A-értékelésű zajteljesítmény-szint L WA, 1s, d	88 dB(A)
Vibrációs értékek **	
Az (a) gyorsulás súlyozott effektív értéke, a h, w, 3s	< 2,5 m/s²

A munka során a zajszint átlépheti a 85 dB (A)-t.

Viseljen fülvédőt!

* A mérések az EN 12549:1999 norma alapján készültek.

** A mérések az ISO 8662-11:1999 norma alapján készültek.

3 A SZÁLLÍTMÁNY TARTALMA

- 1 Tű szegező
- 1 Általános üzemeltetési útmutató
- 1 Műszaki adatok – Alkatrészek listája
- 1 Tároló koffer

4 A TÁR FELTÖLTÉSE

Csak a műszaki adatoknál (ld. 1) megnevezett beverendő tárgyakat lehet felhasználni.

A tár feltöltésekor a készüléket úgy kell fogni, hogy a torkolata ne irányuljon se a saját testünk, se más személy felé.

A feltöltés folyamán sem a kioldó biztosítékot, sem a kioldót nem szabad lenyomva tartani.

Fordítsa a készüléket úgy, hogy a tár felfele nézzen! Nyomja meg az (l) rögzítő kart és húzza hátra az (m) tárat! Helyezze be a kapcsokat és tolja be a tárat, amíg az a helyére nem kattant!

5 TARTOZÉKOK

	Rendelési szám
Húzórugó 10-20 N-hoz (1,0-2,0 Kp), kötélhúzás 1,6 m	40 3393

6 HIBÁK ÉS AZOK ELHÁRÍTÁSA

A készülék üzemzavarának elhárításakor feltétlenül válassza ezt le a csatlakozásról. Rácsatlakoztatáskor nem lehet beverendő tárgy a készülékben!

HIBA	LEHETSÉGES OKA	ELHÁRÍTÁSA
Sűrített levegő lép ki a kipufogóból.	Vagy meghibásodtak a körszelvényű gyűrűk (e, f) vagy idegen test által szennyeződtek be. A henger homloklapfelülete hibásodott meg.	Tisztítsa meg vagy cserélje ki a részeket. Csiszolja le a homloklapfelületet vagy cserélje ki a hengert és zsírozza újra.
Nem oldódik ki ütés.	Összeakadt a tolórúd a kapcsokkal. A kioldó szelep hibásodott meg.	Rögzítse hátul a tárbetoló szerkezetet! Vegye le az elülső vezetőlemezt (y) és tolja vissza a tolószerkezetet! Ezután vegye ki az elakadt túszeget! Vizsgálta meg a készüléket az ügyfélszolgálattal!
Üresen üt a készülék, vagy nem veri be teljesen a hullámlemez-szegeket.	Túl gyenge a készülék, vagy túl rövid ideig tartotta oda a készüléket. A készülék erősen fúj az alsó dugattyúhelyzetben, a körszelvényű gyűrű (t, u), az ütköző (v) elhasználódott, megrongálódott. Nincs visszlöket. A készülék nincs eléggé zsírozva. Lassan nyomta meg a kioldót. Túl alacsony légnyomás. Ugrál a készülék. Túl hosszú a betáplálócső. Beszűkült a betáplálás vagy a kezelési egység kereszt-metszete. (Leesik a nyomás.) A dugattyú egészében (r) megrongálódott. A hajtócsúcshoz elhasználódott.	Erősebben tartsa oda a készüléket. Cserélje ki a meghibásodott részeket. Tisztítsa meg a belső részeket, zsírozza meg a körszelvényű gyűrűk ellenfutó-felületét és a hengerfutó-felületet. Ellenőrizze a zsírt. Gyorsabban nyomja meg! Állítsa be a helyes nyomást (min. 5 bar / 0,5 MPa). Nyomja erősebben a készüléket a munkadarabra. Találja meg az okot és hárítsa el. Cserélje ki a dugattyút. Egyidejűleg ellenőrizze az ütközőt (v), hogy nincsenek-e kopásnyomok rajta. Síkköszörülést végezzen a hajtócsúcson.
Koptatórész-készlet	Rendelési sz. 734973	

Javítási munkálatok vagy alkatrészcsere folyamán a hengerfutó-felületre és a körszelvényű gyűrűk összes ellenfutó-felületére speciális zsírt (rendelési szám: 68 3868) kell felkenni!

1 TECHNICKÉ ÚDAJE	
Typ	3438
Rozmery: dĺžka/šírka mm	150/240
Hmotnosť kg (bez nastreľovacích predmetov)	0,9 kg
Druh spúšťania: Jednotlivé nastrelenie	
Odporúčaný rozsah tlakov	4 - 7 bar/ 0,4 - 0,7 MPa
Maximálny prípustný prevádzkový tlak	7 bar / 0,7 MPa
Spotreba vzduchu na jedno nastrelenie	0,25 l pri 6 bar / 0,6 MPa
Kapacita zásobníka, klinec	100
Nastavenie hĺbky	nie
Nastreľovaný predmet: Sponky K	
Dĺžka sponiek mm	12-25
Hrúbka sponky Ø mm	0,65
Šírka sponky mm	12,9
Odporúčaný mazací prostriedok	
1l špeciálny olej, Obj. č.	9 4420
250 cm ³ špeciálny tuk, Obj. č.	68 3868

2 INFORMÁCIA O HLUČNOSTI/VIBRÁCIÁCH	
Hlučnosť *	3438/3404
A-posudzovaná hladina akustického tlaku na pracovisku pri jednotlivej udalosti L pA, 1s	75 dB(A)
A-posudzovaná hladina akustického výkonu L WA, 1s, d	88 dB(A)
Vibrácie **	
Hodnotená efektívna hodnota zrýchlenia (a), a h, w, 3s	< 2,5 m/s²

Hladina hluku pri práci môže prekročiť 85 dB (A).

Používajte ochranu sluchu!

* Merania podľa normy: EN 12549:1999.

** Merania podľa normy: ISO 8662-11:1999.

3 ROZSAH DODÁVKY

- 1 Ihličková Klincovačka
- 1 Všeobecný návod k použitiu
- 1 Technické údaje - Zoznam náhradných dielov
- 1 Transportný kufrík

4 PLNENIE ZÁSObNÍKA	
Smú sa používať len nastreľované predmety uvedené pod technickými údajmi (viď 1).	
Za účelom plnenia zásobníka držte nástroj tak, aby otvor (vyústenie) nebol zameraný ani na Vaše vlastné telo ani na iné osoby.	
Pri procese plnenia nesmú byť stlačené: vypínacia poistka a spúšťač.	
Zariadenie so zásobníkom otočte nahor. Stlačte zaskakovaciu páku (l) a zásobník (m) potiahnite dozadu. Vložte spony a zásobník zasuňte, až zaskočí.	

5 PRÍSLUŠENSTVO	
	Obj.č.
Ťah pružiny pre 10-20 N (1,0-2,0 Kp), Vytiahnutie lana 1,6 m	40 3393

6 PORÚCH A ICH ODSTRÁNENIE

Pre odstránenie porúch oddel'te bezpodmienečne nástroj od prívodnej hadice. Pri pripojení nesmú byť v zariadení žiadne nastreľované predmety.

PORUCHA	MOŽNÁ PRÍČINA	ODSTRÁNENIE PORUCHY
Stlačený vzduch uniká z výfuku.	Krúžok typu O (e, f) poškodené alebo znečistené cudzím telesom. Čelná plocha na valci poškodená.	Diely vyčistiť alebo vymeniť. Čelnú plochu vyleštiť alebo valec vymeniť alebo nanovo namazať.
Náraz sa ne vyvolať.	Hnací člen so sponami je vzpriečený. Spúšťací ventil chybný.	Posúvač zásobníka nechajte v zradu zaskočiť. Odoberte prednú vodiacu platňu (y) a úderník posuňte dozadu. Potom odstráňte vzpriečený klinec. Zariadenie dajte skontrolovať do servisu.
Prázdne rázy alebo krivé klinec sa celkom nezarazia.	Nástroj nasadené príliš slabo alebo príliš krátko. Nástroj fúka silno v najspodnejšej polohe piestu, krúžok typu O (t, u), tlmič (v) opotrebované, poškodené. Žiaden spätný zdvih. Nástroj bez dostatočného mazania. Spúšť sa stláča príliš pomaly. Tlak vzduchu príliš nízky. Nástroj skáče. Prívodná hadica príliš dlhá. Zúženie prierezu v prívoade alebo v údržbárskej jednotke. (pokles tlaku) Piest, kompletne (r) poškodený. Vyrážací hrot opotrebovaný.	Nástroj dôkladne nasadiť. Chybné diely vymeniť. Vnútorne diely vyčistiť, protichodné plochy krúžkov typu O a pracovný povrch valca namazať. Olejničky skontrolovať. Stláčajte rýchlejšie. Správny tlak nastaviť (min. 5 bar / 0,5 MPa). Nástroj tlačiť silnejšie na obrobok. Zistiť príčinu a odstrániť Piesty vymeniť. Súčasne skontrolovať tlmič (v) na príznaky opotrebovania. Vyrážací hrot brúsiť rovno.
Sada dielov podliehajúcej opotrebovaniu	Obj.-č. 734973	

Pri opravárenských prácach alebo výmene dielov sa musí na pracovný povrch valca a na všetky protichodné plochy krúžkov typu O nanášať špeciálny tuk (Obj.-č. 68 3868).

1 TECHNICKÁ DATA	
Typ	3438
Rozměry: Výška/délka mm	150/240
Hmotnost kg (bez sešivacích prvků)	0,9 kg
Způsob spouštění: Jednotlivé spouštění	
Doporučený rozsah tlaku	4 - 7 bar / 0,4 - 0,7 MPa
Maximálně dovolený provozní tlak	7 bar / 0,7 MPa
Spotřeba vzduchu podle druhu zarážení	0,25 l při 6 bar / 0,6 MPa
Kapacita zásobníku, hřebíky	100
Nast. hloubka zar.	ne
Nastřelovaný předmět: Sponky K	
Délka spony mm	12-25
Síla spony mm	0,65
Šířka spony mm	12,9
Doporučené mazivo	
1l speciálního oleje, Objed. č.	9 4420
250 cm ³ speciálního tuku, Objed. č.	68 3868

2 INFORMACE O HLUČNOSTI/CHVĚNÍ	
Parametry hluku*	3438/3404
Hladina akustického tlaku s hodnocením A pro dílčí událost, konfiguraci na pracovišti L pA, 1s	75 dB(A)
Hladina akustického výkonu s hodnocením A L WA, 1s, d	88 dB(A)
Parametry chvění, vibrací **	
Vážená efektivní hodnota zrychlení (a), a h, w, 3s	< 2,5 m/s²

Hladina hluku při práci může překročit 85 dB (A).

Používejte ochranu sluchu!

* měření podle norem: EN 12549:1999.

** měření podle norem: ISO 8662-11:1999.

3 ROZSAH DODÁVKY

- 1 Pinovačka – piny
- 1 Všeobecný návod na obsluhu
- 1 Technická data – seznam náhradních dílů
- 1 Převážný kufr

4 PLNĚNÍ ZÁSOBNÍKU

Smí se používat jen nastřelovací předměty uváděné pod technickými údaji (viz 1).

K plnění zásobníku držte nástroj tak, aby vyústění nesměřovalo ani na vaše tělo ani na jiné osoby.

Při procesu plnění nesmí být stlačeny vypínací pojistka a spouštěč.

Nástroj otočit zásobníkem směrem nahoru. Zmáčknout západkovou páku (l) a zásobník (m) zatáhnout směrem dozadu. Vložit sponky a zasunout zásobník, až zacvakne.

5 PŘÍSLUŠENSTVÍ

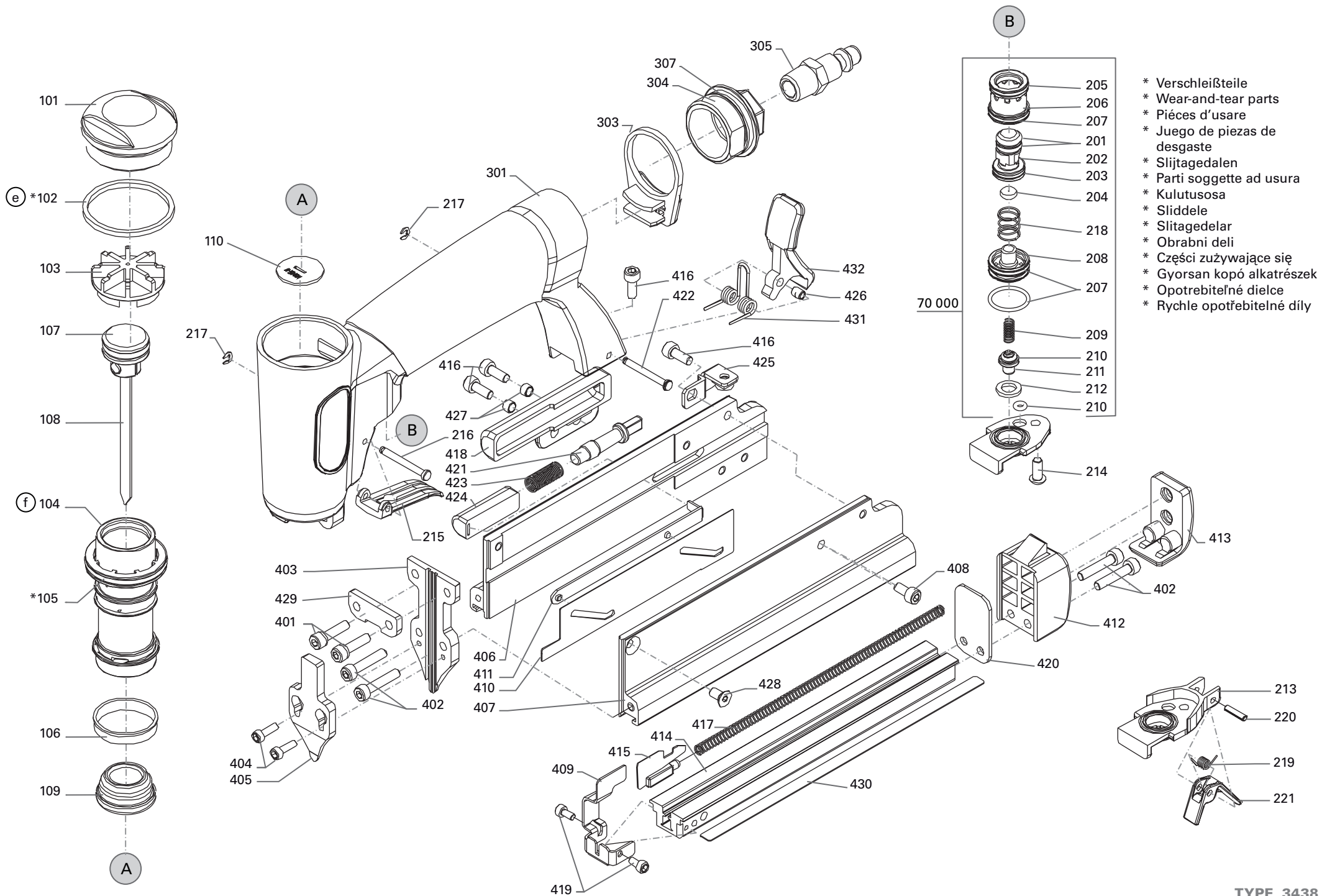
	Objedn. č
Tah pružiny pro 10-20 N (1,0-2,0 Kp), vytažení lana 1,6 m	40 3393

6 PORUCH A JEJICH ODSTRANĚNÍ

Pro odstranění poruch nástroj bezpodmínečně oddělte od přívodní hadice. Při připojení nesmí být žádné nastřelované předměty v přístroji.

PORUCHA	MOŽNÁ PŘÍČINA	ODSTRANĚNÍ
Stlačený vzduch uniká z výfuku.	Kroužek O (e, f) poškozeny nebo znečištěny cizím tělesem. Čelní plocha na válci poškozena.	Díly vyčistit nebo vyměnit. Čelní plochu vyleštit nebo válec vyměnit a nanovo namazat.
Úder se nespustil.	V poháněči je vzpříčená sponka Spouštěcí ventil vadný.	Posunovač zásobníku zablokovat vzadu. Přední vodící desku (y) odebrat a ovládač zasunout zpět. Potom odstranit zablokovaný kolík. Přístroj nechat přezkoušet v zákaznickém servisu.
Prázdné dorazy nebo vlnité hřebíky se zcela nenastřelí.	Přístroj příliš slabý nebo nasazen příliš krátce. Přístroj fouká silně v nejspodnější poloze pístu, kroužek O (t, u), tlumič (v) opotřebovaný poškozený. Žádný zpětný zdvih. Nástroj bez dostatečného mazání. Spouštěč se spouští příliš pmalu. Tlak vzduchu příliš malý. Nástroj skáče. Přívodní hadice příliš dlouhá. Zúžení průřezu v přívodu nebo v jednotce údržby. (pokles tlaku) Píst, kompletně (r) poškozený. Hrot poháněče opotřebovaný.	Přístroj důkladně nasadit. Vadné díly vyměnit. Vnitřní díly vyčistit, protichůdné plochy kroužků O a oběžnou plochu válce namazat. Olejničku zkontrolovat. Stlačit rychleji. Nastavit správný tlak (min. 5 bar / 0,5 MPa). Nástroj silněji tlačit na obrobek. Příčinu zjistit a odstranit Písty vyměnit. Současně tlumič (v) zkontrolovat na známky opotřebení. Hrot poháněče brousit v rovině.
Sada dílů podléhajících opotřebení	Obj.-č. 734973	

Při opravárenských pracích nebo výměně dílů se musí na oběžnou plochu válce a na všechny protichůdné plochy kroužků O nanášet speciální tuk (Obj.č. 68 3868).



- * Verschleißteile
- * Wear-and-tear parts
- * Pièces d'usure
- * Juego de piezas de desgaste
- * Slijtagedalen
- * Parti soggette ad usura
- * Kulutusosa
- * Sliddele
- * Slitagedelar
- * Obrabni deli
- * Części zużywające się
- * Gyorsan kopó alkatrészek
- * Opotřebitelné dílce
- * Rychle opotřebitelné díly

73 6734 Date 08.2007

Karl M. Reich
VERBINDUNGSTECHNIK

HOLZ-HER®

REICH®

www.kmreich.com

Karl M. Reich Verbindungstechnik GmbH

Postfach 1740, D-72607 Nürtingen

Telefon: + 49 (0)7022 71-0

Telefax: Verkauf Inland + 49 (0)7022 71-233

Verkauf Export + 49 (0)7022 71-220

www.kmreich.com

e-mail: marketing@kmreich.com