

# 3402/3404

## KLAMMER-NAGLER

# HOLZHER®

Die Gewährleistungsfrist beträgt **24 Monate**. The guarantee period is **24 months**. Garantie **24 mois**. El plazo de garantía es de **24 meses**. De garantietermijn is **24 maanden**. Il termine di garanzia è di **24 mesi**. Takuu on voimassa **24 kuukautta**. Die Gewährleistungsfrist beträgt **24 Monate**. Garanti **24 måneder**. Garancija velja **24 mesecev**. Gwarancja sprawności działania **24 miesiace**. A garanciaidő **24 hónap**. Záručná lehota je **24 mesiacov**. Záruční doba činí **24 měsíců**.

**de** Technische Daten\_Ersatzteilliste  
**en** Technical data\_spare parts  
**fr** Données techniques\_liste des pièces détachées  
**es** Datos técnicos\_piezas de repuesto  
**nl** Technischengegevens\_onderdelenlijst  
**it** Dati tecnici\_distinta parti di ricambio  
**fi** Käyttöohje suomeksi\_varaosalista  
**dk** Tekniske data\_reservedelsliste  
**sv** Tekniska data\_reservdelsförteckning  
**sl** Tehnični podatki\_seznam nadomestnih delov.  
**pl** Dane techniczne\_lista części zamiennych  
**hu** Műszaki adatok\_pótalkatrész lista  
**sk** Technické dáta\_zoznam náhradných dielcov.  
**cz** Technické údaje\_náhradní díly



## 1 TECHNISCHE DATEN

Type	3402	3404
Maße: Höhe/Länge mm	150/240	200/240
Gewicht kg (ohne Eintreibgegenstände)	0,9 kg	1,0 kg
Auslöseart: Einzelauslösung		
Empfohlener Druck-Bereich	4 - 7 bar/ 0,4 - 0,7 MPa	
Maximal zulässiger Betriebsdruck	7 bar/0,7 MPa	
Luftverbrauch je Eintreibvorgang	0,25 l bei 6 bar / 0,6 MPa	
Magazinkapazität (Klammer)	100	
Tiefeneinstellung	nein	
<b>Eintreibgegenstand: Klammer K</b>		
Klammerlänge mm	6-16	
Drahtstärke mm	0,65 x 0,95	
Rückenbreite mm	12,9	
<b>Empfohlenes Schmiermittel</b>		
1l Spezialöl Bestell-Nr.	9 4420	
250 cm <sup>3</sup> Spezialfett Bestell-Nr.	68 3868	

## 2 GERÄUSCH-/VIBRATIONSinFORMATION

Geräuschkennwerte *	3402/3404
A-bewerteter-Einzelereignis-Schalldruckpegel am Arbeitsplatz L pA, 1s	75 dB(A)
A-bewerteter-Schallleistungspegel L WA, 1s, d	88 dB(A)
<b>Vibrationskennwerte **</b>	
Bewerteter Effektivwert der Beschleunigung a h, w, 3s	< 2,5 m/s <sup>2</sup>



Der Geräuschpegel beim Arbeiten kann 85 dB (A) überschreiten. **Gehörschutz tragen!**

- \* Messungen nach den Normen: EN 12549:1999.  
 \*\* Messungen nach den Normen: ISO 8662-11:1999.

## 3 LIEFERUMFANG

- 1 Klammernagler
- 1 Allgemeine Betriebsanleitung für Nagler
- 1 Technisches Datenblatt
- 1 Transportkoffer

## 4 FÜLLEN DES MAGAZINS

Es dürfen nur die unter den technischen Daten (siehe 1) aufgeführten Eintreibgegenstände verwendet werden.  
 Zum Füllen des Magazins das Gerät so halten, daß die Mündung weder auf den eigenen Körper noch auf andere Personen gerichtet ist.  
 Beim Füllvorgang dürfen Auslösesicherung und Auslöser nicht gedrückt sein.  
 Das Gerät mit dem Magazin nach oben drehen. Den Rasthebel (l) drücken und das Magazin (m) nach hinten ziehen. Klammern einlegen und Magazin einschieben bis es einrastet.

## 5 ZUBEHÖR

	Bestell-Nr.
Federzug für 10 - 20 N (1,0 - 2,0 kp), Seilauszug 1,6 m	40 3393

## 6 STÖRUNGEN U. IHRE BEHEBUNGEN

Zur Behebung von Störungen Gerät unbedingt vom Zuleitungsschlauch trennen. Beim Ankuppeln dürfen keine Eintreibgegenstände im Gerät sein.

STÖRUNG	MÖGLICHE URSACHE	BEHEBUNG
Druckluft entweicht aus Auspuff.	O-Ringe (e, f) beschädigt oder durch Fremdkörper verschmutzt.  Planfläche am Zylinder beschädigt.	Teile reinigen oder ersetzen.  Planfläche polieren oder Zylinder austauschen und neu fetten.
Schlag wird nicht ausgelöst.	Treiber mit Klammer verklemt.  Auslöseventil defekt.	Magazin (m) öffnen. Dann verklebte Klammer entfernen.  Ventil-Reparatursatz Bestell-Nr. 73 0767 (3404) einbauen lassen.
Leerschläge oder Klammern werden nicht ganz eingeschlagen.	Gerät bläst stark in der untersten Kolbenstellung, O-Ring (t, u), Puffer (v), abgenutzt beschädigt. Kein Rückhub.  Gerät ohne ausreichende Schmierung.  Auslöser wird zu langsam gedrückt.  Luftdruck zu niedrig.  Zuleitungsschlauch zu lang, Querschnittverengung in der Zuleitung oder in der Wartungseinheit. (Druckabfall)  Kolben, komplett (r) beschädigt.  Treiberspitze abgenutzt.	Defekte Teile austauschen.  Innenteile reinigen, Gegenlauf-flächen der O-Ringe und Zylinderlauf-fläche fetten. Öler prüfen.  Schneller drücken.  Richtigen Druck einstellen (min. 5 bar / 0,5 MPa).  Ursache ermitteln und beseitigen  Kolben austauschen. Gleichzeitig Puffer (v) prüfen auf Verschleißerscheinungen.  Treiberspitze planschleifen.
Satz Verschleißteile	Bestell-Nr. 734786 (3404)	

**Bei Reparaturarbeiten oder Austausch von Teilen muss auf die Zylinderlauf-fläche und auf alle Gegenlauf-flächen von O-Ringen das Spezialfett (Bestell-Nr. 68 3868) aufgetragen werden.**

## 1 TECHNICAL DATA

Type	3402	3404
Dimensions mm	150/240	2007240
Weight kg (without fasteners)	0,9 kg	1,0 kg
Single sequential		
Recommended operating pressure range	4 - 7 bar/ 0,4 - 0,7 MPa	
Maximum permissible operating pressure	7 bar / 0,7 MPa	
Air consumption per driving operation	0,25 l at 6 bar / 0,6 MPa	
Magazine capacity. (No. of fasteners)	100	
Penetration depth setting	no	
<b>Fasteners: Staples K</b>		
Staple length mm	6-16	
Wire thickness mm	0,65 x 0,95	
Staple width mm	12,9	
<b>Recommended lubricant</b>		
1 litre special oil. Code No.	9 4420	
250 cm3 grasa especial. Code No.	68 3868	

## 2 NOISE/VIBRATION INFORMATION

Noise characteristic values *	3402/3404
A-weighted single-event emission sound pressure level at work station L pA, 1s	<b>75 dB(A)</b>
A-weighted sound power level L WA, 1s, d	<b>88 dB(A)</b>
<b>Vibration characteristic values**</b>	
Weighted r.m.s.-acceleration (a), a h, w, 3s	<b>&lt; 2,5 m/s<sup>2</sup></b>



The noise level when working can exceed 85 dB (A). **Wear ear protection!**

\* Measured values determined according to EN 12549:1999.

\*\* Measured values determined according to ISO 8662-11:1999.

## 3 SUPPLIED WITH

- 1 Stapler
- 1 Instructions handbook
- 1 Technical data sheet
- 1 Transport case

## 6 TROUBLES AND REMEDIES

**Disconnect nailer from hose before servicing. When connecting the tool, it must contain no fasteners.**

TROUBLE	POSSIBLE CAUSE	REMEDY
Air leaking from exhaust port.	O-rings (e, f) damaged or dirty.	Clean or replace parts.
	Face of the cylinder is damaged.	Polish face of the cylinder or replace and grease again.
Blow does not take place.	Driver is jammed by a fastener.	Pull the magazine (m) backwards and then open it and remove jammed fastener.
	Release valve damaged.	Have the valve repair kit fitted, code no. 73 0767 (3404)
Idle impact or staples are not fully driven in.	Tool exhausts considerably in the lowest position of the piston, O-ring (t, u), bumper (v), worn or damaged. No backstroke.	Replace damaged parts.
	Tool without sufficient lubrication.	Clean the interior pieces, grease the counter surfaces of the O-rings and the surface of the cylinder. Check the lubricator.
	Trigger pressed too slowly.	Press more quickly.
	Air pressure too low.	Adjust to correct air pressure (min. 5 bar / 0,5 MPa).
	Connection hose too long. Diameter reduced in the air line or in the maintenance unit (fall of pressure).	Investigate and correct trouble.
	Piston completely (r) damaged.	Replace piston. At the same time check bumper (v) for wear.
Tip of driver worn.	Re-grind the face of the driver tip such that it is square to its axis.	
Set of wear-and-tear parts	Code No. 734786 (3404)	


**During repair replacement of parts the special grease (code no. 68 3868) must be applied to the surface of the cylinder and the counter surfaces of the O-rings.**

## 1 DONNÉES TECHNIQUES

Model	3402	3404
Dimension mm	150/240	200/240
Poids kg (sans les fixations)	0,9 kg	1,0 kg
Tir coup par coup		
Section de pression de service recommandée	4 - 7 bar / 0,4 - 0,7 MPa	
Pression d'air max. admissible	7 bar / 0,7 MPa	
Consommation air (litre/coup)	0,25 l à 6 bar / 0,6 MPa	
Capacité chargeur (n° de agrafes)	100	
Régl. de la profond. d'enfoncement	non	
<b>Fixations: Agrafes K</b>		
Longueur agrafes mm	6-16	
Epaisseur fil mm	0,65 x 0,95	
Largeur dos mm	12,9	
<b>Lubrifiant recommandé</b>		
1l d'huile spéciale. Référence	9 4420	
250 cm3 grasa especial. Référence	68 3868	

## 2 NOISE/VIBRATION INFORMATION

Valeurs caractéristiques du bruit * 3402/3404	
Le niveau sonore (A) par coup suivant le niveau de pression L pA, 1s	75 dB(A)
Niveau de la puissance sonore séquentielle L WA, 1s, d	88 dB(A)
Valeurs caractéristiques de vibrations **	
Mesure effective de l'accélération (a), a h, w, 3s	< 2,5 m/s <sup>2</sup>

 Le niveau sonore en fonctionnement peut dépasser 85 dB (A). **Munissez-vous de casques anti-bruit!**

\* Valeurs mesurées déterminées selon EN 12549:1999.

\*\* Valeurs mesurées déterminées selon ISO 8662-11:1999..

## 3 EQUIPEMENT STANDARD

- 1 Agrafeuse
- 1 Manuel d'instruction
- 1 feuille technique
- 1 Valise de transport

## 4 REMPLISSAGE DU MAGASIN

N'utiliser que les fixations spécifiées dans les données techniques (voir section 1).  
Lors du remplissage du magasin, tenir la machine de manière à ce que le nez ne soit pas dirigé vers votre corps ou vers une autre personne.  
Pendant le chargement de la machine il est interdit de toucher la gâchette ni le palpeur de sécurité.  
Renverser la machine avec le magasin. Poussez le levier de verrouillage (l) et tirez du magasin (m) vers l'arrière. Introduisez les agrafes tête homme et poussez le guide jusqu'à ce qu'il s'enclenche.

## 5 ACCESSORIES

	Ref.
Equilibreur balancier 10 - 20 N (1,0 - 2,0 kp), course du câble 1,6 m	40 3393

## 6 DÉRANGEMENTS ET REMÈDES

**Avant toute intervention, il est indispensable de débrancher la machine du tuyau d'alimentation d'air comprimé. Avant de raccorder la machine, s'assurer qu'il ne contienne pas des fixations.**

NATURE DU DÉRANGEMENT	CAUSES ÉVENTUELLES	REMÈDES
Fuite d'air par l'échappement	Jointes toriques (e, f) endommagé ou encrassé par un corps étranger.  Base du cylindre endommagées.	Nettoyer ou remplacer les pièces.  Polir la base du cylindre ou le cas échéant remplacer le cylindre et graisser de nouveau.
Le coup n'est pas déclenché	Piston coincé par une projectiles.  Soupape de déclenchement défectueuse.	Tirer le magasin (m) vers l'arrière et ainsi dégager l'projectiles coincée.  Faire monter le jeu de réparation soupape, no. de code 73 0767 (3404).
Coups à vide ou les agrafes ne sont pas enfoncées complètement	La machine souffle dans la position de piston inférieure, joint torique (t, u), l'amortisseur (v) usé ou cassé.  La machine sans lubrification suffisante.  Actionnement de la gâchette trop lent.  Pression de travail insuffisante.  Tuyauterie trop longue. Section plus réduite dans le tuyau ou dans le groupe de conditionnement (chute de pression).  Piston (r) endommagées complètement.  Pointe du piston usée	Remplacer les pièces défectueuses.  Nettoyer les pièces intérieures, graisser les contre-surfaces des joints toriques et la surface du cylindre. Vérifier le lubricateur.  Actionner plus vite.  Régler la pression correctement (min. 5 bar / 0,5 MPa).  Rechercher et corriger la faute.  Remplacer piston. En même temps examiner l'état de l'amortisseur (v).  Réaffûter la pointe du piston de façon plane
Jeu de pièces d'usure	N° de cde. 734786 (3404)	

**En cas de réparation ou remplacement des pièces il faut appliquer la graisse spéciale (No. de cde. 68 3868) à la surface du cylindre et à toutes les contresurfaces des joints toriques.**

## 1 DATOS TÉCNICOS

Modelo	3402	3404
Dimensiones mm	150/240	200/240
Peso kg (sin objetos de clavar)	0,9 kg	1,0 kg
Disparo por gatillo		
Zona de presión de servicio recomendada	4 - 7 bar / 0,4 - 0,7 MPa	
Presión max. de servicio	7 bar / 0,7 MPa	
Consumo aire (litros/disparo)	0,25 l a 6 bar / 0,6 MPa	
Capacidad cargador (n° de grapas)	100	
Regulación de la penetración	no	
<b>Objeto de clavar: Grapas K</b>		
Longitud de las grapas mm	6-16	
Espesor del alambre mm	0,65 x 0,95	
Ancho mm	12,9	
<b>Lubricante recomendado</b>		
1l aceite especial. N° de pedido	9 4420	
250 cm <sup>3</sup> grasa especial. N° de pedido	68 3868	

## 2 INFORMACIÓN SOBRE RUIDOS Y VIBRACIONES

Valores característicos de ruido *		3402/3404
Nivel de presión acústica de emisión en evento individual medido en lugar de trabajo L <sub>pA, 1s</sub>		75 dB(A)
Nivel de Potencia acústica emitida L <sub>WA, 1s, d</sub>		88 dB(A)
Valores característicos de vibración **		
Valor efectivo evaluado de la aceleración (a), a h, w, 3s		< 2,5 m/s <sup>2</sup>



El nivel de ruido, con la máquina trabajando, podrá sobrepasar circunstancialmente 85 dB (A). **Usar protectores auditivos!**

\* Valores de medición determinados según EN 12549:1999.

\*\* Valores de medición determinados según ISO 8662:11:1999.

## 3 EQUIPAMIENTO STANDARD

- 1 Grapadora
- 1 Manual de instrucciones
- 1 Datos técnicos + piezas de repuesto
- 1 Maletín

## 4 LLENADO DEL CARGADOR

Únicamente está permitido el uso de los objetos de clavar especificados en los Datos Técnicos (ver 1). Al llenar el cargador, mantenga el aparato de manera que la boca no apunte al propio cuerpo ni a otras personas. Durante la operación de reaprovisionar el cargador, no deben estar oprimidos el seguro de disparo y el gatillo. Invertir el aparato (cargador arriba). Oprimir la palanca de encastre (l) y tirar del cargador (m) hacia atrás. Introducir las grapas en el cargador y empujar éste hasta que quede aprisionado.

## 5 ACCESORIOS

	N° de ref.
Suspensor automático para 10 a 20 N (1,0 a 2,0 kp), largo útil del cable 1,6 m	40 3393

## 6 PROBLEMAS Y SOLUCIONES

Desconecte la máquina de la línea de alimentación de aire comprimido antes de cualquier revisión. Al conectar el aparato, éste no debe contener objetos de clavar.

PROBLEMA	POSIBLE CAUSA	SOLUCIÓN
Pérdida de aire por el escape.	Aros tóricos (e, f) sucios o deteriorados. Superficie plana del cilindro deteriorada.	Limpiar a sustituir estas piezas. Pulir la superficie o cambiar el cilindro.
El disparo no se produce.	Percutor encallado con grapas. Válvula deteriorada.	Tirar del cargador (m) hacia atrás. Expulsar las proyectiles encalladas. Hacer montar el juego de piezas para reparaciones válvula, no. de ref. 73 0767 (3404)
Disparo sin grapas, o éstas no se introducen totalmente.	Considerable salida de aire cuando el pistón se encuentra en posición inferior. Aro tórico (t, u), amortiguador (v), gastados o dañados. Falla el retroceso. Máquina sin engrase suficiente. Acción del gatillo muy lento. Falta de presión. La goma de conducción a la máquina tiene demasiada longitud. El diámetro de la red o de la conducción debe ser el apropiado (descenso de presión). Pistón (r) completamente deteriorado. Punta del percutor gastada.	Cambiar piezas defectuosas. Limpiar las piezas interiores, untar de grasa las contrasuperficies de rodamiento de los aros tóricos y la superficie de deslizamiento del cilindro. Verificar el lubricador. Accionar más rápidamente. Ajústese adecuadamente (min. 5 bar / 0,5 MPa) Investigar y corregir la causa. Reemplácese. Al mismo tiempo revítese la pieza (v). Aplanar la punta del percutor, a la muela.
Juego de piezas de desgaste	N° ref. 734786 (3404)	

**En caso de reparaciones o cambio de piezas es necesario engrasar la superficie de deslizamiento cilíndrica y todas las contrasuperficies de aros tóricos con la grasa especial (No. ref. 68 3868).**

## 1 TECHNISCHE GEGEVENS

Model	3402	3404
Afmetingen in mm	150/240	200/240
Gewicht in kg (met leeg magazijn)	0,9 kg	1,0 kg
Inschakelmodellen: enkel slag		
Aanbevolen werkdruk bereik	4 - 7 bar / 0,4 - 0,7 MPa	
Maximal toelaatbare werkdruk	7 bar / 0,7 MPa	
Luchtverbruik (liter/schot)	0,25 l bij 6 bar / 0,6 MPa	
Capaciteit magazijn (in aantal nieten)	100	
Inslaginstelmogelijkheid	nee	
<b>Bevestigingsmateriaal: Nieten K</b>		
Nietlengte mm	6-16	
Draadsterkte mm	0,65 x 0,95	
Rugbreedte mm	12,9	
<b>Aanbevolen smering</b>		
1l speciale olie. Bestel no.	9 4420	
250 cm <sup>3</sup> speciaal vet. Bestel no.	68 3868	

## 2 INFORMATIE OVER GELUID EN VIBRATIE

Geluidsniveau *	3402/3404
A-waarde afzonderlijk gebruik emissie Geluidssterkte op de werkplek L pA, 1s	75 dB(A)
Uitgestraalde geluidssterkte L WA, 1s, d	88 dB(A)
<b>Informatie over vibratie **</b>	
Vernellingswaarde effectief (a), a h, w, 3s	< 2,5 m/s <sup>2</sup>



Tijdens het werken kan het geluidsniveau 85 dB overschrijden. **Draag oorbeschermers!**

\* Metingen volgens de normen: EN 12549:1999.

\*\* Metingen volgens de normen: ISO 8662-11:1999

## 3 STANDAARD-UITRUSTING

- 1 Nietapparaat
- 1 Handleiding
- 1 Technische fiche
- 1 Transportkoffer

## 4 MAGAZIJN VULLEN

Alleen de in de technische gegevens (zie 1) aangegeven verbindingmateriaal mag worden gebruikt. Houd het magazijn zo bij het vullen, dat de opening niet gericht wordt op andere personen en op uzelf. Bij het vullen mag de inschakelbeveiliging en inschakelmechanisme niet worden ingedrukt. Het apparaat omdraaien. Vastzethandel (l) naar beneden drukken en het magazijn (m) naar achteren trekken. Niet inleggen en het magazijn aanschuiven totdat dit vastklikt.

## 5 TOEBEHOREN

	Bestelnummer
Balancer voor 10 tot 20 N (1,0 tot 2,0 kp), bruikbare lengte 1,6 m	40 3393

## 6 STORINGEN EN HET OPHEFFEN DAARVAN

**Alvorens een storing op te heffen in ieder geval het apparaat van de luchttoevoerslang verwijderen! Bij het aansluiten mogen er geen bevestigingsmiddelen in het apparaat zijn.**

STORING	MOGELIJKE OORZAAK	REPARTIE
Perslucht ontwijkt de uitlaatopening:	O-rings (e, f) beschadigd of van buitenaf vervuild.  Vlakke kantencylinder beschadigd.	O-ringen schoonmaken of vervangen.  Gladde vlakken polijsten of cilinder verwisselen en opnieuw invetten.
De slag wordt niet in werking gebracht.	Slagpen door bevestigingsmiddel verklemd.  Schakelventiel defekt.	magazijn (m) naar achteren trekken. Dan de verklemd niet verwijderen.  Ventiel-reparatieset, best.-no. 73 0767 (3404) monteren laten.
Loze slagen of nieten worden niet helemaal ingeslagen.	Apparaat blaast sterk met slagpen in onderste stand. O-ring (t, u), buffer (v) beschadigd. Geen terugslag.  Apparaat zonder voldoende smering.  Schakelaar wordt te langzaam ingedrukt.  Druk te laag.  De luchttoevoerslang is te lang. De doorlaat van de toevoerleiding of de onderhoudsunit is te klein (drukvermindering).  Slagpen (r) beschadigd.  Slagpenkop versleten.	Defekte delen verwisselen.  Binnendelen schoon maken, kontralooptvlakken van de O-ringen en looptvlakken van de cilinder invetten. Olievernevelaar controleren.  Sneller indrukken.  De juiste druk instellen (min. 5 atm./0,5 MPa).  Oorzaak opsporen en euvel verhelpen.  Slagpen vervangen. Tegelijkertijd de buffer (v) op slijtageverschijnselen controleren.  De kop van de slagpen vlakslijpen.
Set slijtagedelen	Bestel nr. 734786 (3404)	

**Bij reparatie of verwisselen van onderdelen moet op het cilinderlooptvlak en op alle kontralooptvlakken van O-ringen speciaal vet (bestel nr. 68 3868) opgebracht worden.**

## 1 | DATI TECNICI

Modello	3402	3404
Dimensioni mm	150/240	200/240
Peso kg (senza chiodi)	0,9 kg	1,0 kg
Scatto singolo		
Pressione d'esercizio massima consentita	4 - 7 bar/ 0,4 - 0,7 MPa	
Pressione d'esercizio massima consentita	7 bar / 0,7 MPa	
Consumo aria (litri/colpo)	0,5 l a 6 bar/ 0,6 MPa	
Capacità caricatore, (n° graffe)	100	
Regolazione di penetrazione	no	
<b>Materiale chiodatura: Graffe K</b>		
Lunghezza graffe mm	6-16	
Spessore filo mm	0,65 x 0,95	
Spalla mm	12,9	
<b>Lubrificante consigliato</b>		
1l olio speciale. Codice	9 4420	
250 cm <sup>3</sup> grasso speciale. Codice	68 3868	

## 2 | VALORI DI EMISSIONE DEL RUMORE

Valori di emissione del rumore *	3402/3404
Livello di pressione acustica per singola emissione al posto di lavoro L <sub>pA</sub> , 1s	<b>75 dB(A)</b>
Livello di potenza sonora L <sub>WA</sub> , 1s, d	<b>88 dB(A)</b>
<b>Valori caratteristici di vibrazione **</b>	
valore effettivo valutato dell'accelerazione (a), a h, w, 3s	<b>&lt; 2,5 m/s<sup>2</sup></b>



Durante le operazioni di lavoro il livello di rumorosità può superare 85 dB (A). **Utilizzare le cuffie di protezione!**

\* Rilievi eseguiti secondo le norme EN 12549:1999.

\*\* Rilievi eseguiti secondo le norme ISO 8662-11:1999.

## 3 | LA FORNITURA COMPRENDE

- 1 Graffatrici
- 1 Istruzioni per l'uso
- 1 Foglio con dati tecnici
- 1 Valigetta di trasporto

## 4 | CARICAMENTO DEL SERBATOIO

Possono essere utilizzati solo i chiodi indicati nei dati tecnici (si veda punto 1).

Per caricare il serbatoio, tenere l'apparecchio in modo tale che la bocca non sia diretta verso se stessi o verso altre persone.

Durante il caricamento non devono essere premuti né la sicura né il grilletto.

Ruotare l'apparecchio con il serbatoio verso l'alto. Premere la leva di arresto (l) e tirare indietro del serbatoio (m). Inserire le graffe, quindi inserire del serbatoio sino a che si arresta.

## 5 | GLI ACCESSORI

	Codice
Equilibratore x 10 - 20 N (1,0 - 2,0 kp), lunghezza fune 1,6 m	40 3393

## 6 | PROBLEMI E SOLUZIONI

**Per eliminare i guasti, staccare assolutamente l'apparecchio dal tubo di alimentazione. All'atto dell'allacciamento, l'apparecchio stesso non dovrà contenere chiodi.**

PROBLEMA	POSSIBILI CAUSE	SOLUZIONE
L'aria compressa fuoriesce dalla scarico.	Guarnizione OR (e, f) è danneggiata o sporca.  La superficie piana del cilindro è danneggiata.	Pulire o sostituire le parti.  Pulire le superficie o sostituire il cilindro e lubrificare nuovamente.
Il graffe non viene sparato.	Punzone bloccato da una graffe.  Valvola di scatto difettosa.	Tirare indietro il caricatore (m). Quindi estrarre il chiodo incastrato.  Fare montare il gruppo di riparazioni valvola, codice 73 0767 (3404).
Colpi a vuoto, oppure i graffe non vengono interamente conficcati.	Dall'apparecchio fuoriesce un forte getto d'aria nella posizione più bassa del pistone, guarnizione OR (t, u), ammortizzatore (v), guasti o danneggiati. Nessuna corsa di ritorno.  Apparecchio non sufficientemente lubrificato.  Azione del grilletto troppo lenta.  Pressione dell'aria troppo bassa.  Tubo di alimentazione troppo lungo. Restringimento del diametro del tubo di alimentazione o nel gruppo condizionatore (calo di pressione).  Pistone (r) completamente danneggiato.  Punta del propulsore logora.	Sostituire gli elementi difettosi.  Pulire le parti interne, lubrificare le controsuperfici di scorrimento delle guarnizioni OR e la superficie di scorrimento del cilindro. Verificare il lubrificatore.  Azionare più rapidamente.  Regolare la giusta pressione (min. 5 bar / 0,5 MPa).  Trovare la cause ed eliminarla.  Sostituire il pistone. Contemporaneamente, controllare la presenza di segni di usura nell'ammortizzatore (v).  Rettificare in piano la punta del propulsore.
Set parti soggette ad usura	Codice 734786 (3404)	

**In caso di lavori riparazione o sostituzione di parti, è necessario lubrificare la superficie di scorrimento del cilindro e tutte le controsuperfici di scorrimento delle guarnizioni OR con il grasso speciale (codice 68-3868).**

## 1 | TEKNISET TIEDOT

Tyyppi	3402	3404
Mita, mm	150/240	200/240
Paino kg (ilman nauloja)	0,9 kg	1,0 kg
Laukaisuperiaate: kertalaukaisu		
Suosittelut käyttöpain	4 - 7 bar/ 0,4 - 0,7 MPa	
Maksimi sallittu käyttöpain	7 bar / 0,7 MPa	
Ilmankulutus/laukaus	0,25 l kun paine on 6 baaria / 0,6 MPa	
Lippaan kapasiteetti	100	
Syvyydensäätö	ei	
<b>Naulat: Hakanen K</b>		
Pituudet mm	6-16	
Varsi mm	0,65 x 0,95	
Selkäleveys mm	12,9	
<b>Suosittelava voiteluaine</b>		
1l erikoisöljyä, tilausnumero	9 4420	
250 cm3 erikoisrasvaa, tilausnumero	68 3868	

## 2 | MELU-/TÄRINÄTIETO

Meluarvot *	3402/3404
A-analysoitu yksittäistapauksellinen äänen painetaso työpaikalla L pA, 1s	<b>75 dB(A)</b>
A-analysoitu äänen tehotaso L WA, 1s, d	<b>88 dB(A)</b>
<b>Tärinäarvot **</b>	
Painotettu r.m.s. kiihtyvyyden (a), a h, w, 3s	<b>&lt; 2,5 m/s<sup>2</sup></b>



Melutaso voi työskentelyn aikana ylittää 85 dB (A). Käytä kuulosuojaimia!

\* Mittauksissa noudatettu seuraavia standardeja: EN 12549:1999.

\*\* Mittauksissa noudatettu seuraavia standardeja: ISO 8662-11:1999.

## 3 | TOIMITUKSEN SISÄLTÖ

- 1 Hakasnaulaimet
- 1 Turvallisuusohjeita
- 1 Tekniset tiedot - varaosaluettelo
- 1 Koteloon

## 4 | LIPPAAN TÄYTTÖ

Vain teknisissä tiedoissa (ks 1) mainittuja nauloja saa käyttää.

Lipasta täytettäessä on oltava osoittamatta itseään tai muita ihmisiä naulaimella.

Älä täytä lipasta jos varmistin tai liipasin on pohjaan painetussa asennossa.

Käännä laite ja lipas ylöspäin. Paina lukitusvipua (l) ja työnnä lipas (m) taaka-asentoon. Aseta naulat paikoilleen ja työnnä lipas kiinni.

## 5 | LISÄVARUSTEET

	Tilausno.
Kevennin 10-20 N (1,0-2,0 Kp), Pituus 1,6 m	40 3393

## 6 | HÄIRIÖT JA NIIDEN POISTO

**Irroita naulain paineilemälätkusta ennen huoltotöiden tekoa. Kun naulain uudelleen liitetään paineilemälätkuun, naulaimessa ei saa olla nauloja.**

VIKA	MAHDOLLINEN SYY	KORJAUSTOIVIENPITEET
Ilmaa vuotaa rungon poistoaukoista.	O-renkaista (e ,f) tai vioittunut.  Sylinterin pinta on vioittunut.	Puhdista osat tai vaihda ne.  Hoonaa sylinteripinnat tai vaihda sylinteri.
Naulain ei laukea.	Naulansiirrin on jumittunut.  Laukaisuventtiili on viallinen	Avaa lipas (m) ja poista naulat. Irroita jumittunut naula.  Korjaa asennuttamalla venttiilin korjaussarja, tilausnumero 73 0767 (3404).
Tyhjä laukaus tui naulan eivät tunkeudu riittävän syväälle.	Laite puhalttaa voimakkaasti, kun mäntä on alasaennossaan. O-rengas (t, u) vaimennin (v), ovat rikkoontuneet. Ei rekyyliä.  Naulainta ei ole voideltu riittävästi.  Liipastinta painetaan liian hitaasti  Ilmanpaine on liian alhainen.  Paineilemälätku on liian pitkä tai letku on litistynyt (painevalo).  Täydellinen mäntä (r) on vahingoittunut.  Iskurin pää on muotoutunut	Vaihda viottuneet osat.  Puhdista sisäosat, voitele sylinterin pinnat ja O-renkaiden vastepinnat  Paina liipasinta nopeammin  Säädä paine oikeaksi (min. 5 baria / 0,5 MPa).  Tutki vika ja korjaa se.  Vaihda mäntä ja tarkista samalla vaimentimen (v) kunto.  Hio iskurin pää tasaiseksi.
Kulutusosasarja	tilausnumero 734786 (3404)	

**Korjauksen tai osien vaihdon yhteydessä on sylinterin pinnat ja O-renkaiden vastepinnat voideltava erikoisrasvalla (68 3868)**

## 1 TEKNISKE DATA

Type	3402	3404
Mål: Højde/længde i mm	150/240	200/240
Vægt i kg (uden søm og hæfteklammer)	0,9 kg	1,0 kg
Udløsningsmåde: Enkeltudløsning		
Anbefalet tryk område	4 - 7 bar / 0,4 - 0,7 MPa	
Maximalt tilladt driftstryk	7 bar / 0,7 MPa	
Luftforbrug pr. sømningsprocedure	0,25 l ved 6 bar / 0,6 MPa	
Magasinkapacitet klammer	100	
Slagdybde indstilling	nej	
<b>Inddrivningsobjekt: Klammer K</b>		
klammerlængde mm	6-16	
Trådtykkelse mm	0,65 x 0,95	
Rygbredde mm	12,9	
<b>Anbefalet smøremiddel</b>		
1 l specialolie. Bestillingsnr.	9 4420	
250 cm <sup>3</sup> specialfedt. Bestillingsnr.	68 3868	

## 2 STØJ- OG VIBRATIONSOPLYSNINGER

Mærkeværdier for støj*	3402/3404
A-vægtet lydtryksniveau som forekommer enkelte gange på arbejdspladsen, L pA, 1s	75 dB(A)
A-vægtet lydeffekt, L WA, 1s, d	88 dB(A)
<b>Mærkeværdier for vibrationer**</b>	
Målt effektiv værdi fra accelerationen (a), a h, w, 3s	< 2,5 m/s <sup>2</sup>



Lydtrykket kan overskride 85 dB (A) under arbejdet. **Brug høreværn!**

\* Målinger efter normerne: EN 12549:1999.

\*\* Målinger efter normerne: ISO 8662-11:1999.

## 3 LEVERINGSOMFANG

- 1 Klammesømmer
- 1 sikkerhedsanvisninger
- 1 tekniske data – reservedelsliste
- 1 Værktøjskuffert

## 4 FYLDNING AF MAGASINET

Der må kun bruges de inddrivningsobjekter, som er opført under de tekniske data (se 1). Når magasinet skal fyldes, holdes apparatet, så munden ikke er rettet hverken mod egen krop eller mod andre personer. Under fyldningen må udløsesikringen og udløseren ikke være trykket ned. Drej apparatet med magasinet opad. Tryk anlagsarmen (l) og træk magasinet (m) bagud. Læg klammer i og skyd magasinet ind, til det går i haj.

## 5 TILBEHØR

	Best.-nr.
Fjedertræk for 10-20 N (1,0-2,0 Kp), kabeludtræk 1,6 m	40 3393

## 6 FEJL OG DERES AFHJÆLPNING

**For afhjælpning af fejl skal apparatet ubetinget afbrydes fra forsyningsslangen. Der må ikke være nogen inddrivningsobjekter i apparatet ved tilkoblingen.**

FEJL	MULIG ÅRSAG	AFHJÆLPNING
Trykluft slipper ud fra udstødningen.	O-ringe (e, f) beskadiget eller tilsnævset af fremmedlegeme.  Planflade på cylinder beskadiget.	Rengør eller udskift dele.  Poler planflade eller udskift cylinder og indfedt på ny.
Slag udløses ikke.	Driver blokeret med klamme.  Udløseventil defekt.	Drej magasinet opad og åbn det. Fjern så klamme, der sidder i klemme.  Monter ventil-reparations sæt best.nr. 73 0767 (3404).
Tomslag eller bølgesøm bliver ikke slået helt ind.	Apparatet blæser stærkt i den nederste stempelstilling, O-ring (t, u), buffer (v) slidt eller beskadiget. Ingen returslag.  Apparatet ikke smurt tilstrækkeligt.  Udløser trykkes for langsomt.  Lufttrykket for lavt.  Forsyningslange for lang. Tværsnitforsnævring i forsyningen eller i serviceenheden. (Trykfald)  Stempel, komplet (r) beskadiget.  Driverspids slidt.	Rengør indvendige dele, indfedt O-ringes modløbsflader og cylinderløbsfladen.  Kontroller olie.  Tryk hurtigere.  Indstil det rigtige tryk (min. 5 bar / 0,5 MPa).  Fastslå årsag og afhjælp den Udskift stempel.  Kontroller samtidig buffer (v) for tegn på slid.  Slib driverspidsen plan.
Sæt sliddele	Best.nr. 734786 (3404)	

**Ved reparationsarbejder eller udskiftning af dele skal cylinderløbsfladen og alle O-ringes modløbsflader smøres med specialfedt (Best.nr. 68 3868).**

## 1 | TEKNISKA DATA

Modell	3402	3404
Mått: höjd/ längd mm	150/240	200/240
Vikt kg (utan drivningsföremål)	0,9 kg	1,0 kg
Skjutningstyp: enkelskott		
Rekommenderat tryckområde	4 - 7 bar/ 0,4 - 0,7 MPa	
Max. tillåtet arbetstryck	7 bar / 0,7 MPa	
Luftförbrukning per drivningsoperation	0,25 l vid 6 bar / 0,6 MPa	
Magasinskapacitet, klammer	100	
Djupinställning	nej	
<b>Produkt: Klammer K</b>		
Klammerlängd mm	6-16	
Tråddimension mm	0,65 x 0,95	
Ryggbredd mm	12,9	
<b>Rekommenderat smörjmedel</b>		
1 liter specialolja Best.nr.	9 4420	
250 cm <sup>3</sup> specialfett Best.nr	68 3868	

## 2 | BULLER-/VIBRATIONSFÖRENING

Bullerkaraktäristik*	3402/3404
A-utvärderad engångshändelse-bullernivå på arbetsplatsen L pA, 1s	<b>75 dB(A)</b>
A-utvärderad bullernivå L WA, 1s, d	<b>88 dB(A)</b>
<b>Vibrationskaraktäristik **</b>	
Utvärderat effektivvärde av acceleration (a), a h, w, 3s	<b>&lt; 2,5 m/s<sup>2</sup></b>



Ljudnivån vid arbete kan överskrida 85 dB (A).  
**Använd hörselskydd!**

\* Mätningar enligt normer EN 12549:1999.

\*\* Mätningar enligt normer ISO 8662-11:1999.

## 3 | LEVERANSOMFÅNG

- 1 Klammerverktyg
- 1 Säkerhetsföreskrifter
- 1 Tekniska data - reservdelsförteckning
- 1 Plastväska

## 4 | PÅFYLNING AV MAGASIN

Endast de produkter som anges under Tekniska Data (se 1) får användas.  
När magasinet fylls på ska pistolen hållas på sådant sätt att mynningen inte riktas mot den som utför arbetet och inte heller mot andra personer.  
Utlösningsspärr och utlösare får inte tryckas in vid påfyllning.  
Vänd automaten med magasinet uppåt. Tryck på spärrensaken (l) och drag magasinet (m) bakåt. Lägg i klamrar och skjut sedan in magasinet tills det hakar fast.

## 5 | TILLBEHÖR

	Beställ-nr.
Fjäderspänning för 10-20 N (1,0-2,0 Kp), bandlängd 1,6 m	40 3393

## 6 | STÖRNINGAR OCH ÅTGÄRDER

**Automaten måste alltid skiljas från matningsslangen när störningar skall åtgärdas. Vid anslutning får inte spikbleck finnas i automaten.**

STÖRNING	MÖJLIG ORSAK	ÅTGÄRD
Tryckluft sipprar ut från utsläpp.	O-ringar (e, f) skadade eller nedsmutsade på grund av främmande material.  Ändyta på cylinder skadad.	Rengör eller byt ut delar.  Polera ändyta eller byt ut cylinder och smörj in på nytt.
Slag utlöses ej.	Matare med klammer kärvar.  Utlösningssventil defekt.	Vänd magasinet (m) uppåt och öppna. Tag sedan bort fastklämda klamrar.  Låt montera ventil-repareringssats beställnr. 73 0767 (3404).
Mellanslag eller spikbleck slås inte in helt.	Automaten blåser kraftigt i understa kolvställning, O-ring (t, u), dämpare (v) slitna och skadade. Inget återgångsslag.  Automaten är inte tillräckligt smord.  Utlösaren trycks in för långsamt.  För lågt lufttryck.  Matarlangan är för lång. Tvärsnittsförträngning i matarledning eller i service enhet. (fallande tryck)  Kolv, komplett (r) skadad.	Byt ut defekta delar.  Rengör invändiga delar, smörj in mot varandra liggande ytor på O-ringar och cylinderglidytor. Kontrollera smörjare.  Tryck snabbare.  Ställ in rätt tryck (min. 5 bar / 0,5 MPa).  Hitta orsak och åtgärda denna.  Byt ut kolv. Kontrollera samtidigt tecken på slitage på dämpare (v).
Sats slitagedelar	Slitage på matningsöppning. Beställnr. 734786 (3404)	Slipa matningsöppning plan.

**Vid repareringsarbeten eller byte av delar måste specialsmörjmedel (beställnr. 68 3868) läggas på cylinderglidyta och på alla mot varandra liggande glidytor på O-ringar.**

## 1 TEHNIČNI PODATKI

Tip	3402	3404
Mere: Višina/dolžina mm	150/240	200/240
Teža kg ( brez zabijalnih elementov)	0,9 kg	1,0 kg
Vrsta sprožitve: Posamična sprožitev		
Priporočeno tlačno območje	4 - 7 bar/ 0,4 - 0,7 MPa	
Maksimalno dovoljeni obratovalni tlak	7 bar / 0,7 MPa	
Poraba zraka za vsak postopek zabijanja	0,25 l pri 6 bar / 0,6 MPa	
Kapaciteta magazina, sponka	100	
Nastavitev v globino	ne	
<b>Podnožje za zavijanje: Sponka K</b>		
Dolžina sponk mm	6-16	
Debelina žice mm	0,65 x 0,95	
Širina hrbtni strani mm	12,9	
<b>Priporočeno mazivo</b>		
1l posebnega olja, naroč št.	9 4420	
250 cm <sup>3</sup> posebnega maziva, naroč. št.	68 3868	

## 2 INFORMACIJE O HRUPU/VIBRACIJAH

Značilnosti hrupa *	3402/3404
A-ocenjen-posamezni dogodek -Nivo zvočnega tlaka na delovnem mestu L pA, 1s	75 dB(A)
A-ocenjeni nivo-zvočne moči L WA, 1s, d	88 dB(A)
<b>Značilnosti vibracije **</b>	
ovrednotena efektivna vrednost pospešitve (a), a h, w, 3s	< 2,5 m/s <sup>2</sup>



Nivo hrupa pri delu lahko preseže 85 dB (A).  
**Nadenite si zaščito za ušesa!**

\* Izmere skladno s standardi: EN 12549:1999.

\*\* Izmere skladno s standardi: ISO 8662-11:1999.

## 3 OBSEG POŠILJKE

- 1 Sponkač
- 1 navodila za uporabo
- 1 Tehnični podatki – nadomestni deli
- 1 Prenosni kovček

## 4 POLNLENJE NABOJNIKA

Dovoljena je uporaba zabijalnih predmetov, ki so navedeni v tehničnih podatkih (glejte 1). Pri polnjenju nabojnika morate napravo držati tako, da izhodni del ni usmerjen ne proti uporabniku ne proti drugim osebam. Med polnjenjem je prepovedano pritiskati na sprožilno zaščito in na sprožilo. Napravo z nabojnikom zavrtite navzgor. Pritisnite na ročico (l) in nabojnik povlecite nazaj (m) . Nastavite sponke in nabojnik potiskajte dokler se ne zaskoči.

## 5 DODATKI

	Naroč št.
Vzmetni vlek 10-20 N (1,0-2,0 Kp), izvlečena dolžina 1,6 m	40 3393

## 6 MOTNJE IN ODPRAVA MOTENJ

**Pred odpravo motenj na napravi morate nujno izvleči napajalni kabel. Ob priključitvi, podnožja za zavijanje ne smejo biti v napravi.**

MOTNJE	MOREBITNI VZROKI	ODPRAVA
Stisnjeni zrak uhaja iz izpušne odprtine	O-ring tesnila (e,f) so poškodovana ali umazana.  Čelna površina na cilindru je poškodovana.	Dele očistite ali zamenjajte.  Čelno površino spolirajte ali cilindar zamenjajte in podmažite.
Delovanje se ne sproži	Gonilnik z žebli je zataknen.  Sprožilni ventil je defekten.	Nabojnik (m) obrnite navzgor in ga odprite. Nato Odstranite zataknjene sponke.  Vgradite sklop ventila naroč. št. 73 0767 (3404).
Udarci v prazno ali žičniki se ne popolnoma nabijejo.	Naprava močno piha v spodnjem položaju bata, o-ring tesnila (t, u), blažilnik (v) obrabljeno, poškodovano. Ni hoda.  Naprava ni dovolj podmazana.  Sprožilo pritiskate prepočasi.  Stisnjeni zrak je prenizek.  Napajalni kabel je predolg. Zožitev preseka v dovodu ali vzdrževalni enoti. (Padec tlaka).  Bat, v celoti (r) poškodovan.  Gonilna konica je obrabljena	Defektne dele zamenjajte.  Očistite notranje dele, v obratni smeri drseče površine O-ring tesnila in drseče površine cilindra podmažite.  Pritisnite nanj hitreje.  Preverite mazalkoNastavite ustrezen tlak (min. 5 bar / 0,5 MPa).  Ugotovite vzrok in odpravite motnjo.  Zamenjajte bat. Istočasno preverite blažilnik (v) za morebitno trenje.  Gonilno konico obrusite.
Komplet obrabnih delov	Naroč. Št. 734786 (3404)	

**V primeru popravil ali zamenjave delov je treba drsne površine cilindra in vse nasprotno drseče površine O-ring tesnila vselej podmazati s posebno mastjo (naroč. št. 68 3868).**

## 1 DANE TECHNICZNE

Typ	3402	3404
Rozmiar:		
Wysokość/długość mm	150/240	200/240
Ciężar kg (bez przedmiotów wbijania)	0,9 kg	1,0 kg
Rodzaj wyzwalania: pojedyncze wyzwalanie		
Polecany obszar ciśnienia	4 - 7 bar/ 0,4 - 0,7 MPa	
Maksymalnie dopuszczone ciśnienie robocze	7 bar / 0,7 MPa	
Zużycie powietrza po każdym przebiegu wbijania	0,25 l przy 6 bar / 0,6 MPa	
Pojemność magazynku, kłamry	100	
Regulacja siły uderzenia	nie	
<b>Przedmiot wbijany: Kłamry Q</b>		
Długości kłamry mm	6-16	
Grubość drutu w mm	0,65 x 0,95	
Szerokość w mm	12,9	
<b>Polecany środek smarowy</b>		
1l oleju specjalnego, numer zam.	9 4420	
250 cm <sup>3</sup> tuszczu specjalnego, numer zam.	68 3868	

## 2 INFORMACJE O HAŁASIE/WIBRACJACH

Wartości hałasu*	3402/3404
Poziom hałasu A –zdarzenia na stanowisku pracy L pA, 1s	<b>75 dB(A)</b>
Poziom mocy akustycznej hałasu A określony L WA, 1s, d	<b>88 dB(A)</b>
<b>Wartości vibracji **</b>	
Oceniony wartość skuteczna przyspieszenia (a), a h, w, 3s	<b>&lt; 2,5 m/s<sup>2</sup></b>



Poziom hałasu w trakcie pracy może przekroczyć 85 dB (A). **Nosić zabezpieczenia przed hałasem!**

\* Pomiary zgodne z normami: EN 12549:1999.

\*\* Pomiary zgodne z normami: ISO 8662-11:1999.

## 3 ZAKRES DOSTAWY

- 1 Zszywacz
- 1 Instrukcja obsługi
- 1 Dane techniczne – lista części zamiennych
- 1 Walizka transportowa

## 4 NAPEŁNIANIE MAGAZYNKA

Wolno stosować tylko przedmioty do wbijania wymienione w danych technicznych (patrz 1).  
W celu napełnienia magazynku, należy urządzenie utrzymywać w takim położeniu, żeby jego wylot nie był skierowany na ciało osoby obsługującej lub innej osoby.  
W trakcie procesu napełniania nie może być wciśnięte zabezpieczenie spustu i sam spust.  
Urządzenie przekręcić magazynkiem do góry. Wcisnąć dźwignię zaciskową (l) i przesunąć do tyłu magazynek (m). Włożyć elementy do wbijania (kłamry) i wsunąć magazynek aż się zatrzaśnie.

## 5 WYPOSAŻENIE DODATKOWE

	Numer zam.
Napęd sprężynowy do 10-20 N (1,0-2,0 Kp), wyciąg linowy 1,6 m	40 3393

## 6 USTERKI I ICH USUWANIE

**W celu usunięcia usterki, urządzenie należy obowiązkowo odłączyć od przewodów doprowadzających. Przy podłączeniu, w urządzeniu nie mogą znajdować się żadne przedmioty do wbijania.**

USTERKA	MÓŻLIWA PRZYCZYNA	USUNIĘCIE
Sprężone powietrze wycieka z wydechu.	Uszkodzone pierścienie samouszczelniające (e, f) lub zabrudzone ciałami obcymi.  Uszkodzona równa powierzchnia cylindra.	Wyczyścić lub wymienić części.  Powierzchnię wypolerować lub wymienić cylinder i na nowo nasmarować.
Uderzenie nie zostaje wykonane.	Kanał wbijania gwoździ zablokowany elementem do wbijania (kłamrą).  Zawór spustowy uszkodzony.	Magazynek (m) przekręcić do góry i otworzyć. Następnie Usunąć blokującą kłamrą.  Zamontować zestaw naprawczy zaworów nr zamówienia 73 0767 (3404).
Puste uderzenia lub elementy do wbijania (kłamry) nie zostają do końca wbite.	Urządzenie silnie dmucha w dolnym położeniu tłoka, zużyty lub uszkodzony pierścień samouszczelniający (t, u), bufor (v). Brak skoku zwrotnego.  Urządzenie bez wystarczającego smarowania.  Wyzwalacz jest naciskany za wolno.  Ciśnienie powietrza za niskie.  Przewód doprowadzający za długi. Zwężenie przekroju przewodu doprowadzającego lub w jednostce konserwującej. (spadek ciśnienia)  Tłok, komplet (r) uszkodzony.  Końcówka napędu zużyta.	Wymienić uszkodzone części.  Oczyścić części wewnętrzne, nasmarować przeciwbieżne powierzchnie pierścieni samouszczelniających i powierzchni cylindrów. Sprawdzić smarownicę.  Naciskać szybciej.  Ustawić prawidłowe ciśnienie (min. 5 bar / 0,5 MPa).  Urządzenie mocniej docisnąć do przedmiotu roboczego.  Wymienić tłok. Jednocześnie sprawdzić bufor (v) pod względem zużycia.  Również zeszlifować końcówkę napędu.
Zestaw części zużywających się	Numer zamówienia 734786 (3404)	

**W przypadku prac naprawczych lub wymiany części, należy nanieść na powierzchnię cylindra oraz wszystkie powierzchnie przeciwbieżne pierścieni samouszczelniających smar specjalny (numer zamówienia 68 3868).**

## 1 MŰSZAKI ADATOK

Tipus	3402	3404
Méret: magasság/hossz mm	150/240	200/240
Súly kg (kötőelemek nélkül)	0,9 kg	1,0 kg
Működtetési mód: egyetlen sorrendi működtetés		
Ajánlott nyomástartomány	4 - 7 bar / 0,4 - 0,7 MPa	
Legnagyobb megengedett üzemi nyomás	7 bar / 0,7 MPa	
Levegőfogyasztás egy beütő műveletnél	0,25 l nál 6 bar / 0,6 MPa	
Tartálykapacitás, kapocs	100	
Szegelési mélység beállítható	nem	
<b>Beverendő tárgy: Kapocs K</b>		
Kapocshossz mm	6-16	
Huzalvastagság mm	0,65 x 0,95	
Hátszélesség mm	12,9	
<b>Ajánlott kenőanyag</b>		
1 l speciálolaj , megrendelési sz.	9 4420	
250 cm <sup>3</sup> speciálsír, megrendelési sz.	68 3868	

## 2 ZAJ- / VIBRÁCIÓ INFORMÁCIÓK

Zajértékek *	3402/3404
A-értékelésű, egyszeri mérésű zajnyomás-szint a munkahelyen L pA, 1s	75 dB(A)
A-értékelésű zajteljesítmény-szint L WA, 1s, d	88 dB(A)
<b>Vibrációs értékek **</b>	
Az (a) gyorsulás súlyozott effektív értéke, a h, w, 3s	< 2,5 m/s <sup>2</sup>



A munka során a zajszint átlépheti a 85 dB (A)-t. **Viseljen fülvédőt!**

\* A mérések az EN 12549:1999 norma alapján készültek.

\*\* A mérések az ISO 8662-11:1999 norma alapján készültek.

## 3 A SZÁLLÍTMÁNY TARTALMA

- 1 Kapcsológép
- 1 Általános üzemeltetési útmutató
- 1 Műszaki adatok – Alkatrészek listája
- 1 Tároló koffer

## 4 A TÁR FELTÖLTÉSE

Csak a műszaki adatoknál (ld. 1) megnevezett beverendő tárgyakat lehet felhasználni.

A tár feltöltésékor a készüléket úgy kell fogni, hogy a torkolata ne irányuljon se a saját testünk, se más személy felé.

A feltöltés folyamán sem a kioldó biztosítékot, sem a kioldót nem szabad lenyomva tartani.

Fordítsa a készüléket úgy, hogy a tár felfele nézzen! Nyomja meg az (l) rögzítő kart és húzza hátra az (m) tárat! Helyezze be a kapcsokat és tolja be a tárat, amíg az a helyére nem kattant!

## 5 TARTOZÉKOK

	Rendelési szám
Húzórugó 10-20 N-hoz (1,0-2,0 Kp), kötélhúzás 1,6 m	40 3393

## 6 HIBÁK ÉS AZOK ELHÁRÍTÁSA

**A készülék üzemzavarának elhárításakor feltétlenül válassza ezt le a csatlakozásról. Rácsatlakoztatáskor nem lehet beverendő tárgy a készülékben!**

HIBA	LEHETSÉGES OKA	ELHÁRÍTÁSA
Sűrített levegő lép ki a kipufogóból.	Vagy meghibásodtak a körszelvényű gyűrűk (e, f) vagy idegen test által szennyeződtek be.  A henger homlokfelülete hibásodott meg.	Tisztítsa meg vagy cserélje ki a részeket.  Csiszolja le a homlokfelületet vagy cserélje ki a hengert és zsírozza újra.
Nem oldódik ki ütés.	Összeakadt a tolórúd a kapcsokkal.  A kioldó szelep hibásodott meg.	Fordítsa felfele az (m) tárat és nyissa fel! Ezután vegye ki az elakadt, beszorult kapcsokat!  Szereltesse be a szelepjavitó készletet megrendelési száma: 73 0767 (3404)!
Üresen üt a készülék, vagy nem veri be teljesen a hullámlemez-szegeket.	Túl gyenge a készülék, vagy túl rövid ideig tartotta oda a készüléket.  A készülék erősen fúj az alsó dugattyúhelyzetben, a körszelvényű gyűrű (t, u), az ütköző (v) elhasználódott, megrongálódott. Nincs visszlöket.  A készülék nincs eléggé zsírozva.  Lassan nyomta meg a kioldót.  Túl alacsony légnyomás.  Ugrál a készülék.  Túl hosszú a betáplálócső. Beszűkült a betáplálás vagy a kezelési egység kereszt-metszete. (Leesik a nyomás.)  A dugattyú egészében (r) megrongálódott.  A hajtócsúcs elhasználódott.	Erősebben tartsa oda a készüléket.  Cserélje ki a meghibásodott részeket.  Tisztítsa meg a belső részeket, zsírozza meg a körszelvényű gyűrűk ellenfutó-felületét és a hengerfutó-felületet. Ellenőrizze a zsírozót.  Gyorsabban nyomja meg!  Állítsa be a helyes nyomást (min. 5 bar / 0,5 MPa).  Nyomja erősebben a készüléket a munkadarabra.  Találja meg az okot és hárítsa el.  Cserélje ki a dugattyút. Egyidejűleg ellenőrizze az ütközőt (v), hogy nincsenek-e kopásnyomok rajta.  Síkköszörülést végezzen a hajtócsúcscon.
Koptatórész-készlet	Rendelési sz. 734786 (3404)	

**Javitási munkálatok vagy alkatrészcsere folyamán a hengerfutó-felületre és a körszelvényű gyűrűk összes ellenfutó-felületére speciális zsírt (rendelési szám: 68 3868) kell felkenni!**

## 1 TECHNICKÉ ÚDAJE

Typ	3402	3404
Rozmery: dĺžka/šírka mm	150/240	200/240
Hmotnosť kg (bez nastreľovacích predmetov)	0,9 kg	1,0 kg
Druh spúšťania: Jednotlivé nastrelenie		
Odporúčaný rozsah tlakov	4 - 7 bar / 0,4 - 0,7 MPa	
Maximálny prípustný prevádzkový tlak	7 bar / 0,7 MPa	
Spotreba vzduchu na jedno nastrelenie	0,25 l pri 6 bar / 0,6 MPa	
Kapacita zásobníka, sponky	100	
Nastavenie hĺbky	nie	
<b>Nastreľovaný predmet: Sponky K</b>		
Dĺžka sponiek mm	6-16	
Hrúbka sponky Ø mm	0,65 x 0,95	
Šírka sponky mm	12,9	
<b>Odporúčaný mazací prostriedok</b>		
1l špeciálny olej, Obj. č.	9 4420	
250 cm <sup>3</sup> špeciálny tuk, Obj. č.	68 3868	

## 2 INFORMÁCIA O HLUČNOSTI/VIBRÁCIÁCH

Hlučnosť *	3402/3404
A-posudzovaná hladina akustického tlaku na pracovisku pri jednotlivéj udalosti L pA, 1s	75 dB(A)
A-posudzovaná hladina akustického výkonu L WA, 1s, d	88 dB(A)
<b>Vibrácie **</b>	
Hodnotená efektívna hodnota zrýchlenia (a), a h, w, 3s	< 2,5 m/s <sup>2</sup>



Hladina hluku pri práci môže prekročiť 85 dB (A). **Používajte ochranu sluchu!**

\* Merania podľa normy: EN 12549:1999.

\*\* Merania podľa normy: ISO 8662-11:1999.

## 3 ROZSAH DODÁVKY

- 1 Sponcovačka
- 1 Všeobecný návod k použitiu
- 1 Technické údaje - Zoznam náhradných dielov
- 1 Kufríku

## 4 PLNENIE ZÁSObNÍKA

Smú sa používať len nastreľované predmety uvedené pod technickými údajmi (viď 1). Za účelom plnenia zásobníka držte nástroj tak, aby otvor (vyústenie) nebol zameraný ani na Vaše vlastné telo ani na iné osoby. Pri procese plnenia nesmú byť stlačené: vypínacia poistka a spúšťač. Zariadenie so zásobníkom otočte nahor. Stlačte zaskakovaciu páku (l) a zásobník (m) potiahnite dozadu. Vložte spony a zásobník zasuňte, až zaskočí.

## 5 PRÍSLUŠENSTVO

	Obj.č.
Ďah pružiny pre 10-20 N (1,0-2,0 Kp), Vytiahnutie lana 1,6 m	40 3393

## 6 PORÚCH A ICH ODSTRÁNENIE

**Pre odstránenie porúch oddel'te bezpodmienečne nástroj od privodnej hadice. Pri pripojení nesmú byť v zariadení žiadne nastreľované predmety.**

PORUCHA	MOŽNÁ PRÍČINA	ODSTRÁNENIE PORUCHY
Stlačený vzduch uniká z výfuku.	Krúžok typu O (e, f) poškodené alebo znečistené cudzím telesom. Čelná plocha na valci poškodená.	Diely vyčistiť alebo vymeniť. Čelnú plochu vyleštiť alebo valec vymeniť alebo nanovo namažať.
Náraz sa ne vyvolať.	Hnací člen so sponami je vzpriečený. Spúšťací ventil chybný.	Zásobník (m) otočte nahor a otvorte. Potom odstráňte vzpriečené sponky. Dajte namontovať opravnú sadu ventilu, objednávacie číslo 73 0767 (3404).
Prázdne rázy alebo krivé klince sa celkom nezarazia.	Nástroj nasadené príliš slabo alebo príliš krátko. Nástroj fúka silno v najspodnejšej polohe piestu, krúžok typu O (t, u), tlmič (v) opotrebované, poškodené. Žiaden spätný zdvih. Nástroj bez dostatočného mazania. Spúšť sa stláča príliš pomaly. Tlak vzduchu príliš nízky. Nástroj skáče. Privodná hadica príliš dlhá. Zúženie prierezu v privode alebo v údržbárskej jednotke. (pokles tlaku) Piest, kompletne (r) poškodený. Vyrážací hrot opotrebovaný.	Nástroj dôkladne nasadiť. Chybné diely vymeniť. Vnútorne diely vyčistiť, protichodné plochy krúžkov typu O a pracovný povrch valca namažať. Olejničky skontrolovať. Stláčajte rýchlejšie. Správny tlak nastaviť (min. 5 bar / 0,5 MPa). Nástroj tlačiť silnejšie na obrobok. Zistiť príčinu a odstrániť Piesty vymeniť. Súčasne skontrolovať tlmič (v) na príznaky opotrebovania. Vyrážací hrot brúsiť rovno.
Sada dielov podliehajúcich opotrebovaniu	Obj.-č. 734786 (3404)	

**Pri opravárenských prácach alebo výmene dielov sa musí na pracovný povrch valca a na všetky protichodné plochy krúžkov typu O nanášať špeciálny tuk (Obj.-č. 68 3868).**

## 1 TECHNICKÁ DATA

Typ	3402	3404
Rozměry: Výška/délka mm	150/240	200/240
Hmotnost kg (bez sešívacích prvků)	0,9 kg	1,0 kg
Způsob spouštění: Jednotlivé spouštění		
Doporučený rozsah tlaku	4 - 7 bar / 0,4 - 0,7 MPa	
Maximálně dovolený provozní tlak	7 bar / 0,7 MPa	
Spotřeba vzduchu podle druhu zarážení	0,25 l při 6 bar / 0,6 MPa	
Kapacita zásobníku, hřebíky	100	
Nast. hloubka zar.	ne	
<b>Nastřelovaný předmět: Sponky K</b>		
Délka spony mm	6-16	
Síla spony mm	0,65 x 0,95	
Šířka spony mm	12,9	
<b>Doporučené mazivo</b>		
1l speciálního oleje, Objed. č.	9 4420	
250 cm <sup>3</sup> speciálního tuku, Objed. č.	68 3868	

## 2 INFORMACE O HLUČNOSTI/CHVĚNÍ

Parametry hluku*	3402/3404
Hladina akustického tlaku s hodnocením A pro dílčí událost, konfiguraci na pracovišti L pA, 1s	75 dB(A)
Hladina akustického výkonu s hodnocením A L WA, 1s, d	88 dB(A)
<b>Parametry chvění, vibrací **</b>	
Vážená efektivní hodnota zrychlení (a), a h, w, 3s	< 2,5 m/s <sup>2</sup>



Hladina hluku při práci může překročit 85 dB (A). **Používejte ochranu sluchu!**

\* měření podle norem: EN 12549:1999.

\*\* měření podle norem: ISO 8662-11:1999.

## 3 ROZSAH DODÁVKY

- 1 Sponcovačka
- 1 Všeobecný návod na obsluhu
- 1 Technická data – seznam náhradních dílů
- 1 Kufru

## 4 PLNĚNÍ ZÁSOBNÍKU

Smí se používat jen nastřelovací předměty uváděné pod technickými údaji (viz 1).  
K plnění zásobníku držte nástroj tak, aby výústění nesměřovalo ani na vaše tělo ani na jiné osoby.  
Při procesu plnění nesmí být stlačeny vypínací pojistka a spouštěč.  
Nástroj otočit zásobníkem směrem nahoru. Zmáčkнуть západkovou páku (l) a zásobník (m) zatáhnout směrem dozadu. Vložit sponky a zasunout zásobník, až zacvakne.

## 5 PŘÍSLUŠENSTVÍ

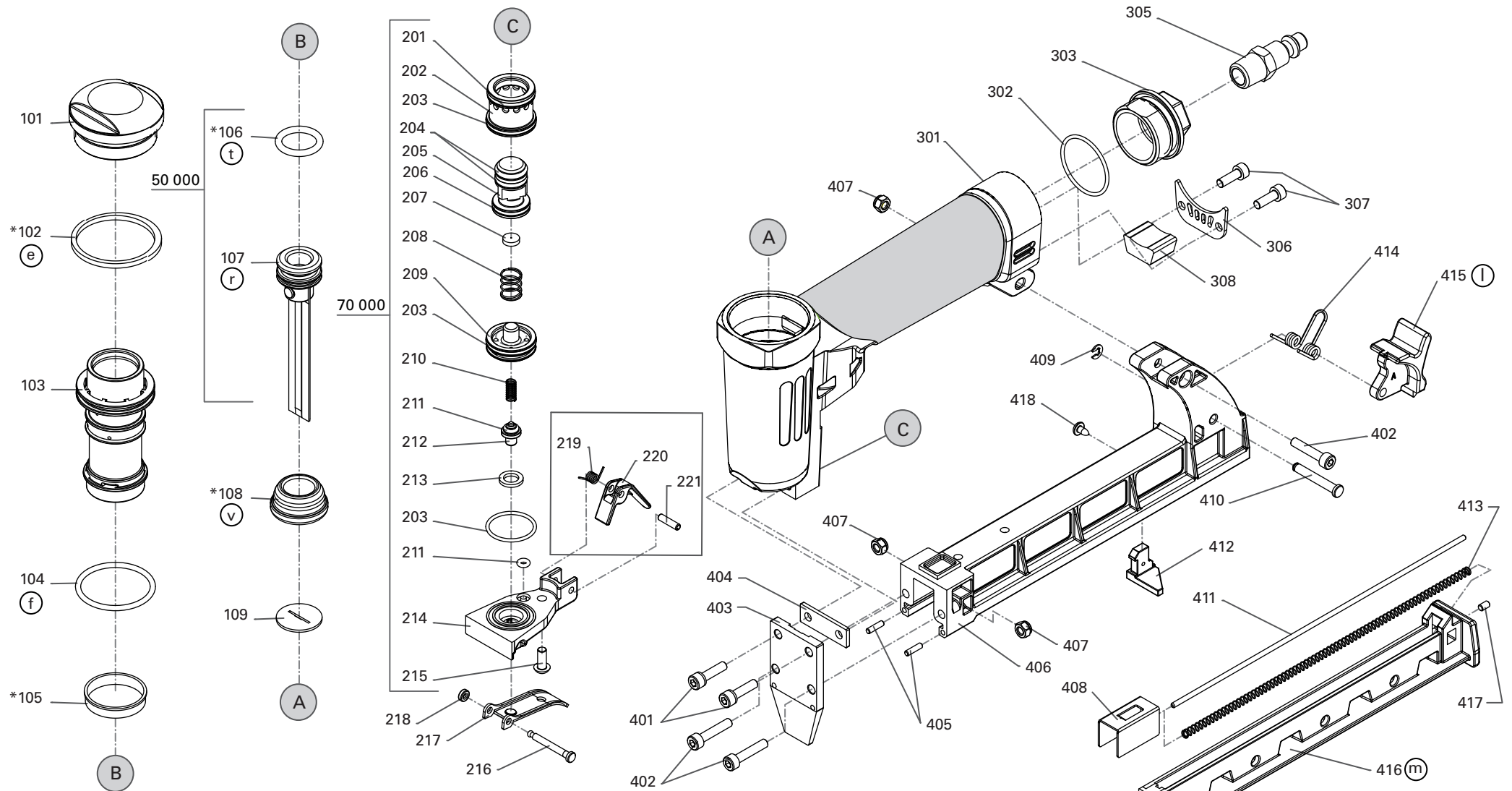
	Objedn. č
Tah pružiny pro 10-20 N (1,0-2,0 Kp), vytažení lana 1,6 m	40 3393

## 6 PORUCH A JEJICH ODSTRANĚNÍ

**Pro odstranění poruch nástroj bezpodmínečně oddělte od přívodní hadice. Při připojení nesmí být žádné nastřelované předměty v přístroji.**

PORUCHA	MOŽNÁ PŘÍČINA	ODSTRANĚNÍ
Stlačený vzduch uniká z výfuku.	Kroužek O (e, f) poškozeny nebo znečištěny cizím tělesem. Čelní plocha na válci poškozena.	Díly vyčistit nebo vyměnit. Čelní plochu vyleštit nebo válec vyměnit a nanovo namazat.
Úder se nespustil.	V poháněči je vzpříčená sponka Spouštěcí ventil vadný.	Zásobník (m) otočit směrem nahoru a otevřít. Pak odstranit vzpříčenou sponku. Nechat zamontovat sadu pro opravy ventilu, obj. č. 73 0767 (3404).
Prázdné dorazy nebo vlnité hřebíky se zcela nenastřelí.	Přístroj příliš slabý nebo nasazen příliš krátce. Přístroj fouká silně v nejspodnější poloze pístu, kroužek O (t, u), tlumič (v) opotřebovaný poškozený. Žádný zpětný zdvih. Nástroj bez dostatečného mazání. Spouštěč se spouští příliš pmalu. Tlak vzduchu příliš malý. Nástroj skáče. Přívodní hadice příliš dlouhá. Zúžení průřezu v přívodu nebo v jednotce údržby. (pokles tlaku) Píst, kompletně (r) poškozený. Hrot poháněče opotřebován.	Přístroj důkladně nasadit. Vadné díly vyměnit. Vnitřní díly vyčistit, protichůdné plochy kroužků O a oběžnou plochu válce namazat. Olejničku zkontrolovat. Stlačit rychleji. Nastavit správný tlak (min. 5 bar / 0,5 MPa). Nástroj silněji tlačit na obrobek. Příčinu zjistit a odstranit Písty vyměnit. Současně tlumič (v) zkontrolovat na známky opotřebení. Hrot poháněče brousit v rovině.
Sada dílů podléhajících opotřebení	Obj.-č. 734786 (3404)	

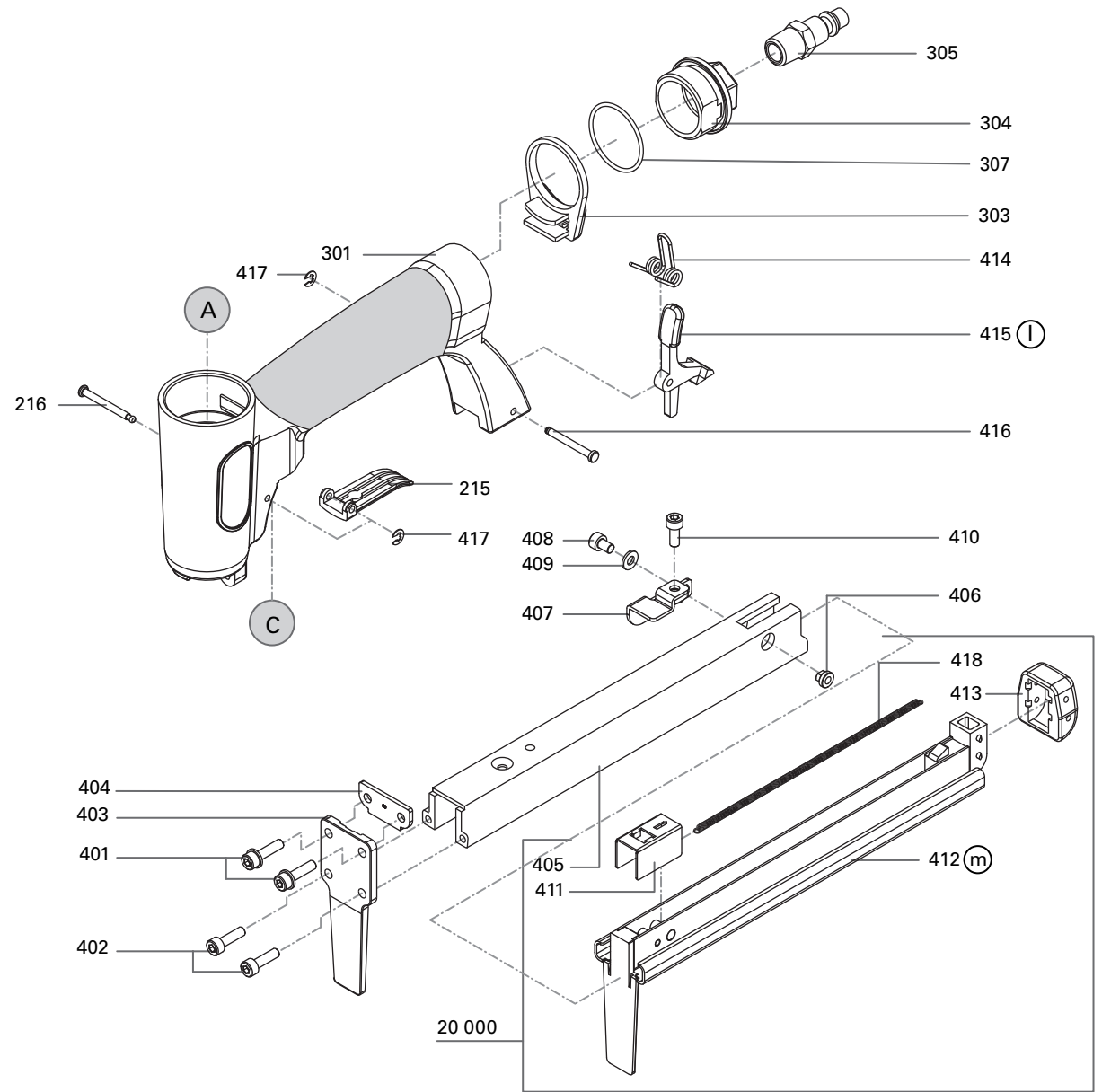
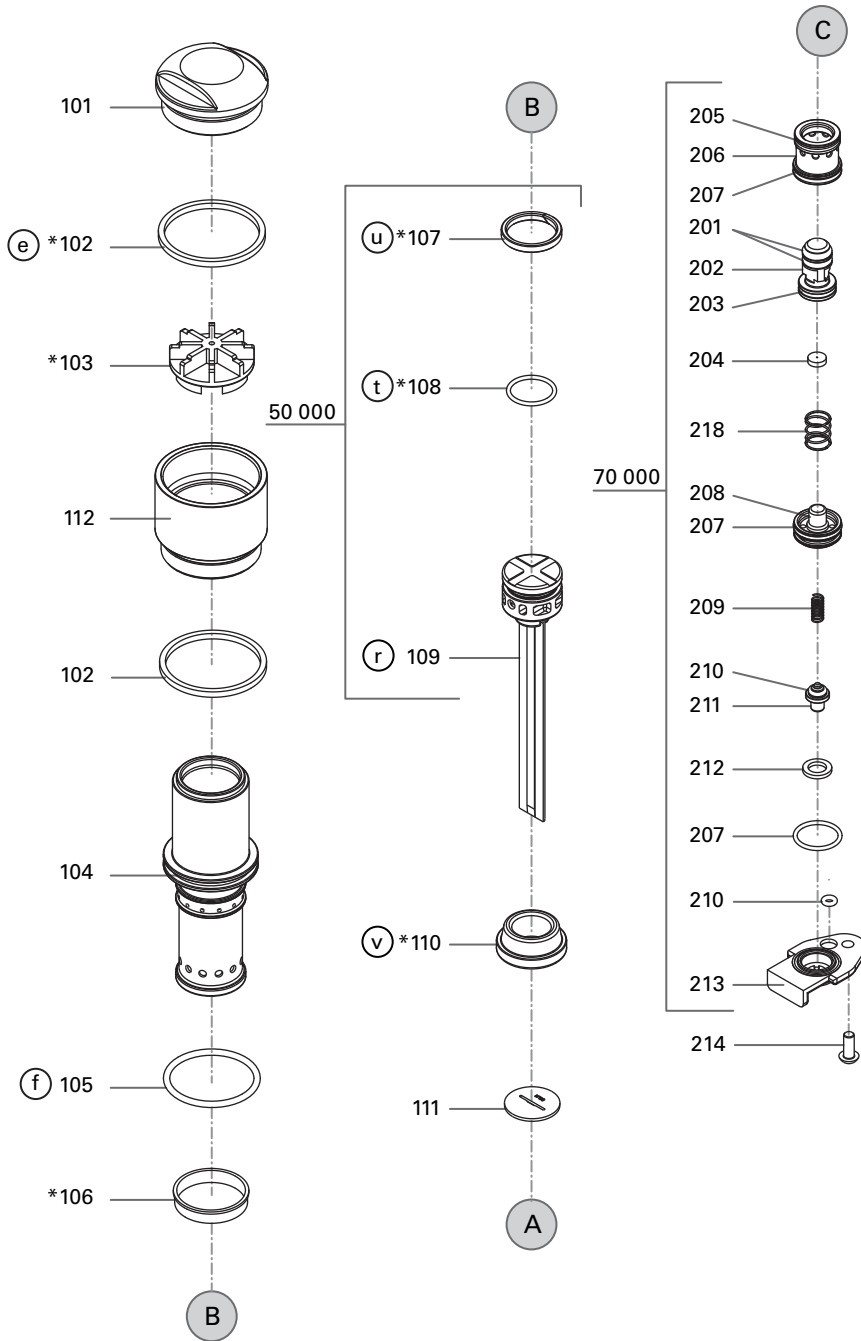
**Při opravárenských pracích nebo výměně dílů se musí na oběžnou plochu válce a na všechny protichůdné plochy kroužků O nanášet speciální tuk (Obj.č. 68 3868).**



- \* Verschleißteile
- \* Wear-and-tear parts
- \* Pièces d'usure
- \* Juego de piezas de desgaste
- \* Slijtagedelen

- \* Parti soggette ad usura
- \* Kuluvat osat
- \* Sliddele
- \* Slitagedelar
- \* Obrabni deli

- \* Części zużywające się
- \* Gyorsan kopó alkatrészek
- \* Opotřebitelné dílce
- \* Rychle opotřebitelné díly



- \* Verschleißteile
- \* Wear-and-tear parts
- \* Pièces d'usure
- \* Juego de piezas de desgaste
- \* Slijtagedalen

- \* Parti soggette ad usura
- \* Kuluvat osat
- \* Sliddele
- \* Slitagedelar
- \* Obrabni deli

- \* Części zużywające się
- \* Gyorsan kopó alkatrészek
- \* Opotřebitelné dílce
- \* Rychle opotřebitelné díly

Pos.-Nr.	Bestell-Nr. Code No. N°de cde. <b>3402</b>	Stück Quant.	Benennung	Designation	Désignation	Abmessung Dimensions
101	736370	1	Luftleitdeckel	Deflector	Couvercle de déflector	
(e) *102	736371	1	Dichtung	Packing	Joint	
103	736372	1	Zylinder	Cylinder	Cylindre	
(f) 104	736373	1	O-Ring	O-ring	Joint torique	
*105	736374	1	Manschette	Cylinder ring	Embout	
(t) *106	736375	1	O-Ring	O-ring	Joint torique	
(r) 107	736376	1	Kolben mit Treiber	Driver unit	Piston	
(v) *108	736377	1	Puffer	Bumper	Amortisseur	
109	730754	1	Dichtungsscheibe	Sealing washer	Rondelle d'étanchéité	
215	736393	1	Halbrundschraube	Halfround hd.hex.bolt	Vis à tête demi-ronde	
216	736394	1	Stift	Trigger pivot pin	Boulon	
217	736395	1	Auslöser	Trigger	Gâchette	
218	736396	1	Scheibe,elastisch	Urethane retainer	Rondelle élastique	
219	736397	1	Feder	Spring	Ressort	
220	736398	1	Sicherungssperre	Safety stopper	Taquet de sécurité	
221	736399	1	Stift	Spring pin	Boulon	
301	736400	1	Gehäuse	Gun body	Corps	
302	736401	1	O-Ring	O-ring	Joint torique	
303	736402	1	Abschlußdeckel	End cap	Couvercle de fermeture	
305	734875	1	Stecknippel	Plug-in nipple	Raccord rapide mâle	R 1/4"
306	736403	1	Führungsplatte	Guide plate	Plaque de guidage	
307	33669	2	Zylinderschraube	Allen screw	Vis Allen	M 4 x 12
308	736404	1	Schalldämpfer	Muffler	Silencieux	
401	33677	2	Zylinderschraube	Allen screw	Vis Allen	M 4 x 16
402	253464	3	Zylinderschraube	Allen screw	Vis Allen	M 4 x 20
403	736405	1	Abdeckung	Driver guide cover	Couvercle	
404	736406	1	Dichtung	Gasket	Joint	
405	736407	2	Stift	Pin	Boulon	
406	736408	1	Magazin B	Magazine B	Magasin B	
407	736409	2	Sicherungsmutter	Lock nut	Ecrou de arrêt	
408	736410	1	Magazinschieber	Pusher	Coulisseau magasin	
409	736411	1	Sicherungsscheibe	Circlip	Bague de frein	
410	736412	1	Bolzen	Latch pin	Boulon	
411	736413	1	Einlage	Rod	Insertion	
412	736414	1	Stopper	Stopper	Stoppeur	
413	736415	1	Feder	Pusher spring	Ressort	
414	736416	1	Feder	Spring	Ressort	
(l) 415	736417	1	Drücker	Latch	Dépresseur	
(m) 416	736418	1	Magazin A	Magazine A	Magasin A	
417	736419	1	Gewindestift	Hex.soc.hd.screw	Vis sans tête	
418	736420	1	Steckbolzen	Tap bolt	Axe débrochable	
50 000	736285	1	<b>Kolben, komplett</b>	<b>Piston, compl.</b>	<b>Piston, compl.</b>	
70 000	73 6727	1	<b>Auslöseventil, komplet</b>	<b>Pilot valve, compl.</b>	<b>Soupape de déclenchement, compl.</b>	

\* Verschleißteile  
\* Wear-and-tear parts  
\* Pièces d'usure  
\* Piezas de desgaste  
\* Slijtagedelen

\* Parti soggette ad usura  
\* Kuluvat osat  
\* Sliddele  
\* Slitagedelar  
\* Obrabni deli

\* Części zużywające się  
\* Gyorsan kopó alkatrészek  
\* Opotrebiteľné dielce  
\* Rychle opotřebitelné díly

Wichtig: bei der Bestellung von Ersatzteilen, bitte Ersatzteilbezeichnung und Ersatzteilnummer angeben.

Note: When ordering spare parts please state the part name and number.

Important: lors de la commande de pièces détachées, veuillez indiquer la désignation de la pièce ainsi que son numéro.

Pos.-Nr.	Bestell-Nr. Code No. N°de cde. <b>3404</b>	Stück Quant.	Benennung	Designation	Désignation	Abmessung Dimensions
101	730734	1	Gehäusedeckel	Housing cover	Couvercle de carter	
*102	730735	1	Dichtring	Sealing ring	Bague d'étanchéité	
*103	730736	1	Abstandhalter	Outer stop	Arrêt d'espacement	
104	730770	1	Zylinder	Cylinder	Cylindre	
105	434109	1	O-Ring	O-ring	Joint torique	31.2 x 2.4
*106	730756	1	Manschette	Sleeve	Embout	
(u) *107	730748	1	Gleitring	Slide ring	Anneau de glissement	
(t) *108	434110	1	O-Ring	O-ring	Joint torique	17.5 x 1.5
(r) 109	730769	1	Kolben mit Treiber	Piston with driver	Piston avec chassoir	
(v) *110	730753	1	Puffer	Bumper	Amortisseur	
111	730774	1	Dichtungsscheibe	Sealing washer	Rondelle d'étanchéité	
	730773	1	Verlängerung	Extension	Rallonge	
214	431192	1	Senkschraube	Countersunk screw	Vis à tête fraisée	M 4 x 12
215	730751	1	Auslöser	Trigger	Gâchette	
216	730752	1	Bolzen	Pin	Boulon	
301	730730	1	Gehäuse	Main housing	Corps	
303	730732	1	Zwischenring	Intermediate ring	Anneau intermédiaire	
304	730731	1	Abschlussdeckel	End cover	Couvercle de fermeture	
305	286524	1	Stecknippel	Plug-in nipple	Raccord rapide mâle	R 1/4" outer thread
307	736964	1	O-Ring	O-ring	Joint torique	
401	33677	2	Zylinderschraube	Allen screw	Vis Allen	M 4 x 16
402	33669	2	Zylinderschraube	Allen screw	Vis Allen	M 4 x 12
403	730771	1	Führungsplatte	Guide plate	Plaque de guidage	
404	730742	1	Beilage	Supplement part	Élément supplémentaire	
405	730737	1	Magazinträger	Magazine carrier	Support du magasin	
406	732478	1	Sondermutter	Nut,special	Ecrou,spéciale	M 4
407	730744	1	Lasche	Strap	Eclisse de fixation	
408	434118	1	Zylinderschraube	Hex.Soc.hd.Bolt	Vis Allen	M 4 x 6
409	732477	1	Scheibe	Washer	Rondelle	
410	33650	1	Zylinderschraube	Allen screw	Vis Allen	M 4 x 10
411	730738	1	Magazinschieber	Pusher	Coulisseau magasin	
(m) 412	730772	1	Magazin	Magazine	Magasin	
413	730740	1	Schutzkappe	Protection cap	Capot de protection	
414	730746	1	Drehfeder	Torsional spring	Ressort à action angulaire	
(l) 415	730745	1	Rasthebel	Locking lever	Lievier de verrouillage	
416	730750	1	Bolzen	Pin	Boulon	
418	730739	1	Zugfeder	Tension spring	Ressort de traction	
20 000	73 4788	1	<b>Magazin, komplett</b>	<b>Magazine, complete</b>	<b>Magasin, complete</b>	
50 000	730768	1	<b>Kolben, komplett</b>	<b>Piston, compl.</b>	<b>Piston, compl.</b>	
70 000	734785	1	<b>Auslöseventil, komplett</b>	<b>Release valve, compl.</b>	<b>Soupape de déclenchement, compl.</b>	

Importante: En el pedido de piezas de recambio, anotar el nombre y número de cada una de las piezas.

Belangrijk: bij bestelling van de onderdelen, gelieve het positie- nummer alsook het onderdeel- nummer te vermelden.

Importante: all'ordine del ricambio prego specificare la descrizione e il numero dello stesso

Tärkeää: Kun teette tilauksen varaosaluettelosta, antakaa tilausta jättäessäanne kyseisen varaosan nimike ja varaosanumero.

Viktigt: Ved bestilling af reservedele bedes reservedelsbetegnelsen og reservedelsnummeret angives.

Viktigt: vänligen ange reservdelsbeteckning och reservdelsnummer vid beställning av reservdelar.

Pomembno: Pri naročilu nadomestnih delov prosimo, da navedete oznako in število nadomestnega dela

Wažne: W przypadku złożenia zamówienia na części zamiennej prosimy o podanie oznaczenia części zamiennej i jej numeru.

Fontos: Alkatrészrendeléskor kérjük, mindig adja meg az alkatrész nevét és rendelési számát is!

Dôležité: Pri objednávaní náhradných dielov uvádzajte, prosím, označenie a číslo náhradného dielca.

Důležité: při objednávání náhradních dílů udávejte prosím název náhradního dílu a číslo náhradního dílu.

Germany 10.2008

**Karl M. Reich Verbindungstechnik GmbH**

Postfach 1740, D-72607 Nürtingen

Telefon: + 49 (0)7022 71-0

Telefax: Verkauf Inland + 49 (0)7022 71-233

Verkauf Export + 49 (0)7022 71-220

**e-mail: [marketing@kmreich.com](mailto:marketing@kmreich.com)**

73 6715

[www.kmreich.com](http://www.kmreich.com)

Karl M. Reich Verbindungstechnik