



3485 PIN-NAGLER

HOLZ-HER®

Die Gewährleistungsfrist beträgt **24 Monate** · The guarantee period is **24 months** · Garantie **24 mois** · El plazo de garantía es de **24 meses** · De garantietermijn is **24 maanden** · Il termine di garanzia è di **24 mesi** · Takuu on voimassa **24 kuukautta** · Garantiperioden er **24 månader** · Garanti **24 måneder** · Garantiaeg kehtib **24 kuud** · Garantijos trukmė · **24 mėnesiai** · Garantijas termiņš **24 mēneši** · Garancija velja **24 mesecev** · Gwarancja sprawności działania **24 miesice** · A garanciaidő **24 hónap** · Záručná lehota je **24 mesiacov** · Záruční doba činí **24 měsíců** · Jamstveni rok traje **24 mjeseca**

de	Technische Daten_Ersatzteilliste
en	Technical data_spare parts
fr	Données techniques_liste des pièces détachées
es	Datos técnicos_piezas de repuesto
nl	Technischegegevens_onderdelenlijst
it	Dati tecnici_distinta parti di ricambio
fi	Käyttöohje suomeksi_varaosalista
dk	Tekniske data_reservedelsliste
sv	Tekniska data_reservdelsförteckning
sl	Tehnični podatki_seznam nadomestnih delov
pl	Dane techniczne_lista części zamiennych
hu	Műszaki adatok_pótalkatrész lista
sk	Technické dáta_zoznam náhradných dielcov
cz	Technické údaje_náhradní díly



1 TECHNISCHE DATEN

Type	3485
Maße: Höhe/Länge mm	243/256
Gewicht kg (ohne Eintreibgegenstände)	1,23 kg
Auslöseart: Einzelauslösung	
Empfohlener Druck-Bereich	5 - 7 bar/ 0,5 - 0,7 MPa
Maximal zulässiger Betriebsdruck	7 bar/0,7 MPa
Luftverbrauch je Eintreibvorgang	0,76 l bei 7 bar / 0,7 MPa
Magazinkapazität (Stifte)	115
Tiefeneinstellung	nein
Eintreibgegenstand: Stifte (Pins)	
Stiftlänge mm	25-50
Drahtstärke mm	0,65
Empfohlenes Schmiermittel	
1l Spezialöl Bestell-Nr.	9 4420
250 cm ³ Spezialfett. Bestell-Nr.	68 3868

2 GERÄUSCH-/VIBRATIONSINFORMATION

Geräuschkennwerte *	3485
A-bewerteter-Einzelereignis-Schalldruckpegel am Arbeitsplatz L pA, 1s	78,5 dB(A)
A-bewerteter-Schallleistungspegel L WA, 1s, d	90,2 dB(A)
Vibrationskennwerte **	
Bewerteter Effektivwert der Beschleunigung (a)	1,43 m/s²



Der Geräuschpegel beim Arbeiten kann 85 dB (A) überschreiten. **Gehörschutz tragen!**

* Messungen nach den Normen: EN 12549:1999.

** Messungen nach den Normen: ISO 8662-11:1999.

3 LIEFERUMFANG

- 1 Pin-Nagler
- 1 Allgemeine Betriebsanleitung für Nagler
- 1 Technisches Datenblatt
- 1 Transportkoffer

4 FÜLLEN DES MAGAZINS

Es dürfen nur die unter den technischen Daten (siehe 1) aufgeführten Eintreibgegenstände verwendet werden. Zum Füllen des Magazins das Gerät so halten, daß die Mündung weder auf den eigenen Körper noch auf andere Personen gerichtet ist. Beim Füllvorgang dürfen Auslösesicherung und Auslöser nicht gedrückt sein. Das Gerät auf die Seite legen. Den Rasthebel (l) drücken und die Magazinschiene (m) nach hinten ziehen. Stifte mit der Spitze unten auflegen und Magazinschiene einschieben bis sie einrastet.

5 SPERRUNG DES AUSLÖSER

Mit Stellhebel (p) kann der Auslöser (s) gesperrt werden. Zeigerstellung nach oben = gesperrt.

6 ZUBEHÖR

	Bestell-Nr.
Federzug für 10 - 20 N (1,0 - 2,0 kp), Seilauszug 1,6 m	40 3393

7 STÖRUNGEN U. IHRE BEHEBUNGEN

Zur Behebung von Störungen Gerät unbedingt vom Zuleitungsschlauch trennen. Beim Ankuppeln dürfen keine Eintreibgegenstände im Gerät sein.

STÖRUNG	MÖGLICHE URSACHE	BEHEBUNG
Druckluft entweicht aus Auspuff.	O-Ringe (e, f) beschädigt oder durch Fremdkörper verschmutzt. Planfläche am Zylinder beschädigt.	Teile reinigen oder ersetzen. Planfläche polieren oder Zylinder austauschen und neu fetten.
Schlag wird nicht ausgelöst.	Treiber mit Stifte verklemmt. Auslöseventil defekt.	Magazin öffnen und Eintreibgegenstände herausnehmen. Vordere Führungsplatte (y) abnehmen und Treiber zurückschieben. Dann den verklemmten Stift entfernen. Gerät von Kundendienst überprüfen lassen.
Leerschläge oder Stifte werden nicht ganz eingeschlagen.	Gerät bläst stark in der untersten Kolbenstellung, O-Ring (t), Puffer (v), abgenützt beschädigt. Kein Rückhub. Gerät ohne ausreichende Schmierung. Auslöser wird zu langsam gedrückt. Luftdruck zu niedrig. Zuleitungsschlauch zu lang, Querschnittverengung in der Zuleitung oder in der Wartungseinheit. (Druckabfall) Kolben, komplett (r) beschädigt. Treiberspitze abgenützt.	Defekte Teile austauschen. Innentteile reinigen, Gegenauflflächen der O-Ringe und Zylinderlaufläche fetten. Öl prüfen. Schneller drücken. Richtigen Druck einstellen (min. 5 bar / 0,5 MPa). Ursache ermitteln und beseitigen Kolben austauschen. Gleichzeitig Puffer (v) prüfen auf Verschleißerscheinungen. Treiberspitze planschleifen.
Satz Verschleißteile	Bestell-Nr. 737890	

Bei Reparaturarbeiten oder Austausch von Teilen muss auf die Zylinderlaufläche und auf alle Gegenauflflächen von O-Ringen das Spezialfett (Bestell-Nr. 68 3868) aufgetragen werden.

1 TECHNICAL DATA

Type	3485
Dimensions mm	243/256
Weight kg (without fasteners)	1.23 kg
Single sequential	
Recommended operating pressure range	5 - 7 bar / 0.5 - 0.7 MPa
Maximum permissible operating pressure	7 bar / 0.7 MPa
Air consumption per driving operation	0.76 l at 7 bar / 0.7 MPa
Magazine capacity. No. of fasteners	115
Penetration depth setting	no
Fasteners: pin nails	
Pin nail length mm	25-50
Wire thickness mm	0.65
Recommended lubricant	
1 litre special oil. Code No.	9 4420
250 cm ³ grasa especial. Code No.	68 3868

2 NOISE/VIBRATION INFORMATION

Noise characteristic values *	3485
A-weighted single-event emission sound pressure level at work station L pA, 1s	78.5 dB(A)
A-weighted sound power level L WA, 1s, d	90.2 dB(A)
Vibration characteristic values**	
Weighted r.m.s.-acceleration (a)	1.43 m/s²



The noise level when working can exceed 85 dB (A). **Wear ear protection!**

* Measured values determined according to EN 12549:1999.

** Measured values determined according to ISO 8662-11:1999

3 SUPPLIED WITH

- 1 Pin Nailer
- 1 Tool use and safety instructions
- 1 Technical data sheet
- 1 Transport case

4 FILLING THE MAGAZINE

Only those fasteners specified under technical data (see 1) may be used.

When filling the magazine, hold the tool so that the muzzle is not pointing towards own body or towards any other person.

Do not load the tool with fasteners with the safety yoke or trigger depressed.

Place the tool on its side. Press the locking lever (l) and pull the magazine rail (m) back. Introduce the pins tip downwards and push the magazine rail forward until it locks into place.

5 DISABLING THE TRIGGER

The setting lever (p) is used to disable the trigger (s). Pointer facing upwards = disabled.

6 ACCESSORIES

	Code No.
Balancer for 10 - 20 N (1.0 - 2.0 kp), cable travel 1.6 m (5.2 ft).	40 3393

7 TROUBLES AND REMEDIES

Disconnect nailer from hose before servicing. When connecting the tool, it must contain no fasteners.

TROUBLE	POSSIBLE CAUSE	REMEDY
Air leaking from exhaust port.	O-rings (e, f) damaged or dirty.	Clean or replace parts.
	Face of the cylinder is damaged.	Polish face of the cylinder or replace and grease again.
Blow does not take place.	Driver is jammed by a fastener.	Open the magazine and remove the nails. Remove the front guide plate (y) and push back the driver. Then remove the jammed pin.
	Release valve damaged.	Have tool checked at service station.
Idle impact or pins are not fully driven in.	Tool exhausts considerably in the lowest position of the piston, O-ring (t), bumper (v), worn or damaged. No backstroke.	Replace damaged parts.
	Tool without sufficient lubrication.	Clean the interior pieces, grease the counter surfaces of the O-rings and the surface of the cylinder. Check the lubricator.
	Trigger pressed too slowly.	Press more quickly.
	Air pressure too low.	Adjust to correct air pressure (min. 5 bar / 0,5 MPa).
	Connection hose too long. Diameter reduced in the air line or in the maintenance unit (fall of pressure).	Investigate and correct trouble.
Piston completely (r) damaged.		Replace piston. At the same time check bumper (v) for wear.
	Tip of driver worn.	Re-grind the face of the driver tip such that it is square to its axis.
Set of wear-and-tear parts	Code No. 737890	

During repair replacement of parts the special grease (code no. 68 3868) must be applied to the surface of the cylinder and the counter surfaces of the O-rings.

1 DONNÉES TECHNIQUES

Model	3485
Dimension mm	243/256
Poids kg (sans les fixations)	1,23 kg
Tir coup par coup	
Section de pression de service recommandée	5 - 7 bar / 0,5 - 0,7 MPa
Pression d'air max. admissible	7 bar / 0,7 MPa
Consommation air (litre/coup)	0,76 l à 7 bar / 0,7 MPa
Capacité chargeur (n° de pins)	115
Réglage de la profondeur d'enfoncement	non
Fixations: aiguilles (pins)	
Longueur aiguilles mm	25-50
Epaisseur fil mm	0,65
Lubrifiant recommandé	
1l d'huile spéciale. Référence	9 4420
250 cm3 grasa especial. Référence	68 3868

2 NOISE/VIBRATION INFORMATION

Valeurs caractéristiques du bruit * 3485	
Le niveau sonore (A) par coup suivant le niveau de pression L pA, 1s	78,5 dB(A)
Niveau de la puissance sonore séquentielle L WA, 1s, d	90,2 dB(A)
Valeurs caractéristiques de vibrations **	
Mesure effective de l'accélération (a)	1,43 m/s²



Le niveau sonore en fonctionnement peut dépasser 85 dB (A). **Munissez-vous de casques anti-bruit!**

* Valeurs mesurées déterminées selon EN 12549:1999.

** Valeurs mesurées déterminées selon ISO 8662-11:1999.

3 EQUIPEMENT STANDARD

- 1 Cloueur pin
- 1 Manuel d'instruction
- 1 Feuille technique
- 1 Valise de transport

4 REMPLISSAGE DU MAGASIN

N'utiliser que les fixations spécifiées dans les données techniques (voir section 1).

Lors du remplissage du magasin, tenir la machine de manière à ce que le nez ne soit pas dirigé vers votre corps ou vers une autre personne.

Pendant le chargement de la machine il est interdit de toucher la gâchette ni le palpeur de sécurité.

Placer l'outil sur le côté. Pousser le levier de verrouillage (l) et tirer la barre du magasin (m) vers l'arrière. Introduire les aiguilles avec les pointes en bas et pousser la barre du magasin jusqu'à ce qu'elle s'encliquète.

5 BLOCAGE DE LA GACHETTE

La gâchette (s) peut être bloquée à l'aide du levier de réglage (p). Aiguille tournée vers le haut = bloqué.

6 ACCESSORIES

	Ref.
Equilibreur balancier 10 - 20 N (1,0 - 2,0 kp), course du câble 1,6 m	40 3393

7 DÉRANGEMENTS ET REMÈDES

Avant toute intervention, il est indispensable de débrancher la machine du tuyau d'alimentation d'air comprimé. Avant de raccorder la machine, s'assurer qu'il ne contienne pas des fixations.

NATURE DU DÉRANGEMENT	CAUSES ÉVENTUELLES	REMÈDES
Fuite d'air par l'échappement	Jointes toriques (e, f) endommagé ou encrassé par un corps étranger. Base du cylindre endommagées.	Nettoyer ou remplacer les pièces. Polir la base du cylindre ou le cas échéant remplacer le cylindre et graisser de nouveau.
Le coup n'est pas déclenché	Piston coincé par une projectiles. Soupape de déclenchement défectueuse.	Ouvrir le magasin et enlever les projectiles. Enlever la plaque de guidage par devant (y) et pousser la lame de piston à l'arrière. Puis dégager le pin coincé. Faire réviser la machine par le Service Après-Vente.
Coups à vide ou les projectiles ne sont pas enfoncés complètement	La machine souffle dans la position de piston inférieure, joint torique (t), l'amortisseur (v) usé ou cassé. La machine sans lubrification suffisante. Actionnement de la gâchette trop lent. Pression de travail insuffisante. Tuyauterie trop longue. Section plus réduite dans le tuyau ou dans le groupe de conditionnement (chute de pression). Piston (r) endommagées complètement. Pointe du piston usée	Remplacer les pièces défectueuses. Nettoyer les pièces intérieures, graisser les contre-surfaces des joints toriques et la surface du cylindre. Vérifier le lubrificateur. Actionner plus vite. Régler la pression correctement (min. 5 bar / 0,5 MPa). Rechercher et corriger la faute. Remplacer piston. En même temps examiner l'état de l'amortisseur (v). Réaffûter la pointe du piston de façon plane
Jeu de pièces d'usure	N° de cde. 737890	

En cas de réparation ou remplacement des pièces il faut appliquer la graisse spéciale (No. de cde. 68 3868) à la surface du cylindre et à toutes les contresurfaces des joints toriques.

1 DATOS TÉCNICOS

Modelo	3485
Dimensiones mm	243/256
Peso kg (sin objetos de clavar)	1,23 kg
Disparo por gatillo	
Zona de presión de servicio recomendada	5 - 7 bar / 0,5 - 0,7 MPa
Presión max. de servicio	7 bar / 0,7 MPa
Consumo aire (litros/disparo)	0,76 l a 7 bar / 0,7 MPa
Capacidad cargador (n° de pins)	115
Regulación de la penetración	no
Objeto de clavar: pins	
Longitud de los pins mm	25-50
Espesor del alambre mm	0,65
Lubricante recomendado	
1l aceite especial. N° de pedido	9 4420
250 cm3 grasa especial. N° de pedido	68 3868

2 INFORMACIÓN SOBRE RUIDOS Y VIBRACIONES

Valores característicos de ruido *	3485
Nivel de presión acústica de emisión en evento individual medido en lugar de trabajo $L_{pA, 1s}$	78,5 dB(A)
Nivel de Potencia acústica emitida $L_{WA, 1s, d}$	90,2 dB(A)
Valores característicos de vibración **	
Valor efectivo evaluado de la aceleración (a)	1,43 m/s²



El nivel de ruido, con la máquina trabajando, podrá sobrepasar circunstancialmente 85 dB (A). **Usar protectores auditivos!**

* Valores de medición determinados según EN 12549:1999.

* Valores de medición determinados según ISO 8662-11:1999.

3 EQUIPAMIENTO STANDARD

- 1 Clavadora para pins
- 1 Manual de instrucciones
- 1 Datos técnicos
- 1 Maletín

4 LLENADO DEL CARGADOR

Únicamente está permitido el uso de los objetos de clavar especificados en los Datos Técnicos (ver 1). Al llenar el cargador, mantenga el aparato de manera que la boca no apunte al propio cuerpo ni a otras personas.

Durante la operación de reaprovisionar el cargador, no deben estar oprimidos el seguro de disparo y el gatillo. Poner el aparato sobre un costado. Oprimir la palanca de encastre (l) y tirar el carril del cargador (m) hacia atrás. Introducir los pins con las puntas hacia abajo y empujar ésta hasta que aprisionado.

5 BLOQUEO DEL GATILLO

Con la palanca de ajuste (p) se puede bloquear el gatillo (s). Posición de la palanca hacia arriba = bloqueado.

6 ACCESORIOS

	N° de ref.
Suspensor automático para 10 a 20 N (1,0 a 2,0 kp), largo útil del cable 1,6 m	40 3393

7 PROBLEMAS Y SOLUCIONES

Desconecte la máquina de la línea de alimentación de aire comprimido antes de cualquier revisión. Al conectar el aparato, éste no debe contener objetos de clavar.

PROBLEMA	POSIBLE CAUSA	SOLUCIÓN
Pérdida de aire por el escape.	Aros tóricos (e, f) sucios o deteriorados. Superficie plana del cilindro deteriorada.	Limpiar a sustituir estas piezas. Pulir la superficie o cambiar el cilindro.
El disparo no se produce.	Percutor encallado con clavos (pins). Válvula deteriorada.	Abrir el cargador y retirar los objetos de clavar. Desmontar a placa de guía delante (y) y empujar el percutor hacia atrás. Entonces expulsar el clavo (pin) encallado. Revisar la clavadora en un taller autorizado.
Disparo sin clavos, o éstos no se introducen totalmente.	Considerable salida de aire cuando el pistón se encuentra en posición inferior. Aro tórico (t), amortiguador (v), gastados o dañados. Falla el retroceso. Máquina sin engrase suficiente. Acción del gatillo muy lento. Falta de presión. La goma de conducción a la máquina tiene demasiada longitud. El diámetro de la red o de la conducción debe ser el apropiado (descenso de presión). Pistón (r) completamente deteriorado. Punta del percutor gastada.	Cambiar piezas defectuosas. Limpiar las piezas interiores, untar de grasa las contrasuperficies de rodamiento de los aros tóricos y la superficie de deslizamiento del cilindro. Verificar el lubricador. Accionar más rápidamente. Ajustese adecuadamente (min. 5 bar / 0,5 MPa) Investigar y corregir la causa. Reemplácese. Al mismo tiempo revítese la pieza (v). Aplanar la punta del percutor, a la muela.
Juego de piezas de desgaste	N° ref. 737890	

En caso de reparaciones o cambio de piezas es necesario engrasar la superficie de deslizamiento cilíndrica y todas las contrasuperficies de aros tóricos con la grasa especial (No. ref. 68 3868).

1 TECHNISCHE GEGEVENS

Model	3485
Afmetingen in mm	243/256
Gewicht in kg (met leeg magazijn)	1,23 kg
Inschakelmodellen: enkel slag	
Aanbevolen werkdrukgebied	5 - 7 bar / 0,5 - 0,7 MPa
Maximal toelaatbare werkdruk	7 bar / 0,7 MPa
Luchtverbruik (liter/schot)	0,76 l bij 7 bar / 0,7 MPa
Capaciteit magazijn (in aantal stiften)	115
Inslaginstelmogelijkheid	nee
Bevestigingsmateriaal: stiften	
Stiftlengte mm	25-50
Draadsterkte mm	0,65
Aanbevolen smering	
1l speciale olie. Bestel no.	9 4420
250 cm ³ speciaal vet. Bestel no.	68 3868

2 INFORMATIE OVER GELUID EN VIBRATIE

Geluidsniveau *	3485
A-waarde afzonderlijk gebruik emissie Geluidssterkte op de werkplek L pA, 1s	78,5 dB(A)
Uitgestraalde geluidssterkte L WA, 1s, d	90,2 dB(A)
Informatie over vibratie **	
Vernellingswaarde effectief (a)	1,43 m/s²



Tijdens het werken kan het geluidsniveau 85 dB overschrijden. **Draag oorbeschermers!**

* Metingen volgens de normen: EN 12549:1999.

** Metingen volgens de normen: ISO 8662-11:1999

3 STANDAARD-UITRUSTING

- 1 Stiftparaat
- 1 Bedieningsaanwijzing
- 1 Technische fiche
- 1 Transportkoffer

4 MAGAZIJN VULLEN

Alleen de in de technische gegevens (zie 1) aangegeven verbindingmateriaal mag worden gebruikt. Houd het magazijn zo bij het vullen, dat de opening niet gericht wordt op andere personen en op uzelf. Bij het vullen mag de inschakelbeveiliging en inschakelmechanisme niet worden ingedrukt. Het apparaat op zijn kant leggen. Het vastzethandel (l) indrukken en de magazijngelieder (m) naar achteren trekken. Spijkers met de punt naar onderen er op leggen en magazijngelieder er in schuiven tot deze vastklikt.

5 BLOKKERING VAN DE ONTSPANNER

Met de instelhendel (p) kan de ontspanner (s) worden geblokkeerd. In positie boven = geblokkeerd.

6 TOEBEHOREN

	Bestelnummer
Balancer voor 10 tot 20 N (1,0 tot 2,0 kp), bruikbare lengte 1,6 m	40 3393

7 STORINGEN EN HET OPHEFFEN DAARVAN

Alvorens een storing op te heffen in ieder geval het apparaat van de luchttoevoerslang verwijderen! Bij het aansluiten mogen er geen bevestigingsmiddelen in het apparaat zijn.

STORING	MOGELIJKE OORZAAK	REPARTIE
Perslucht ontwijkt de uitlaatopening:	O-rings (e, f) beschadigd of van buitenaf vervuild. Vlakke kantencylinder beschadigd.	O-ringen schoonmaken of vervangen. Gladde vlakken polijsten of cilinder verwisselen en opnieuw invetten.
De slag wordt niet in werking gebracht.	Slagpen door bevestigingsmiddelen (stiften) verklemd. Schakelventiel defekt.	Magazijn openen en bevestigingsmiddelen er uit halen. Geleideplaat (y) vooraan afnemen en slagpen terug schuiven. Dan de vastgelopen bevestigingsmiddel (stift) verwijderen. Apparaat door een vakman laten controleren.
Lege slagen of in te bevestigingsmiddelen (stiften) worden niet helemaal ingeslagen.	Apparaat blaast sterk met slagpen in onderste stand. O-ring (t), buffer (v) beschadigd. Geen terugslag. Apparaat zonder voldoende smering. Schakelaar wordt te langzaam ingedrukt. Druk te laag. De luchttoevoerslang is te lang. De doorlaat van de toevoerleiding of de onderhoudsunit is te klein (drukvermindering). Slagpen (r) beschadigd. Slagpenkop versleten.	Defecte delen verwisselen. Binnendelen schoon maken, kontraloopvlakken van de O-ringen en loopvlakken van de cilinder invetten. Olievernevelaar controleren. Sneller indrukken. De juiste druk instellen (min. 5 atm./0,5 MPa). Oorzaak opsporen en euvel verhelpen. Slagpen vervangen. Tegelijkertijd de buffer (v) op slijtageverschijnselen controleren. De kop van de slagpen vlaklijpen.
Set slijtagedelen	Bestel nr. 737890	

Bij reparatie of verwisselen van onderdelen moet op het cilinderloopvlak en op alle kontraloopvlakken van O-ringen speciaal vet (bestel nr. 68 3868) opgebracht worden.

1 | DATI TECNICI

Modello	3485
Dimensioni mm	243/256
Peso kg (senza chiodi)	1,23 kg
Scatto singolo	
Pressione d'esercizio massima consentita	5 - 7 bar/ 0,5 - 0,7 MPa
Pressione d'esercizio massima consentita	7 bar / 0,7 MPa
Consumo aria (litri/colpo)	0,5 l a 7 bar/ 0,7 MPa
Capacità caricatore, (n° spilli)	115
Regolazione di penetrazione	no
Materiale chiodatura: spilli	
Lunghezza spilli mm	25-50
Spessore filo mm	0,65
Lubrificante consigliato	
1l olio speciale. Codice	9 4420
250 cm3 grasso speciale. Codice	68 3868

2 | VALORI DI EMISSIONE DEL RUMORE

Valori di emissione del rumore *	3485
Livello di pressione acustica per singola emissione al posto di lavoro L pA, 1s	78,5 dB(A)
Livello di potenza sonora L WA, 1s, d	90,2 dB(A)
Valori caratteristici di vibrazione **	
valore effettivo valutato dell'accelerazione (a)	1,43 m/s²



Durante le operazioni di lavoro il livello di rumorosità può superare 85 dB (A). **Utilizzare le cuffie di protezione!**

* Rilievi eseguiti secondo le norme EN 12549:1999.

** Rilievi eseguiti secondo le norme ISO 8662-11:1999.

3 | LA FORNITURA COMPRENDE

- 1 Spillatrice
- 1 Istruzioni per l'uso
- 1 Foglio con dati tecnici
- 1 Valigetta di trasporto

4 | CARICAMENTO DEL SERBATOIO

Possono essere utilizzati solo i chiodi indicati nei dati tecnici (si veda punto 1).

Per caricare il serbatoio, tenere l'apparecchio in modo tale che la bocca non sia diretta verso se stessi o verso altre persone.

Durante il caricamento non devono essere premuti né la sicura né il grilletto.

Appoggiare l'apparecchio su un lato. Premere la leva di arresto (l) e tirare indietro il binario del serbatoio (m). Inserire i chiodi con le punte verso basso ed inserire il binario del serbatoio sino a che si arresta.

5 | BLOCCO DEL GRILLETTO

Con la levetta (p) è possibile bloccare il grilletto (s). Posizione verso l'alto = bloccato.

6 | GLI ACCESSORI

	Codice
Equilibratore x 10 - 20 N (1,0 - 2,0 kp), lunghezza fune 1,6 m	40 3393

7 | PROBLEMI E SOLUZIONI

Per eliminare i guasti, staccare assolutamente l'apparecchio dal tubo di alimentazione. All'atto dell'allacciamento, l'apparecchio stesso non dovrà contenere chiodi.

PROBLEMA	POSSIBILI CAUSE	SOLUZIONE
L'aria compressa fuoriesce dalla scarico.	Guarnizione OR (e, f) è danneggiata o sporca. La superficie piana del cilindro è danneggiata.	Pulire o sostituire le parti. Pulire le superficie o sostituire il cilindro e lubrificare nuovamente.
Il graffe non viene sparato.	Punzone con oggetto caricato (spilli) bloccato. Valvola di scatto difettosa.	Aprire il caricatore e rimuovere i chiodi. Smontare la piastra di guida davanti (y) e spingere indietro il propulsore. Poi rimuovere il spilli incastrato. Far controllare l'apparecchio dal servizio
I colpi a vuoto o le cose caricate (spilli) non vengono inseriti completamente.	Dall'apparecchio fuoriesce un forte getto d'aria nella posizione più bassa del pistone, guarnizione OR (t), ammortizzatore (v), guasti o danneggiati. Nessuna corsa di ritorno. Apparecchio non sufficientemente lubrificato. Azione del grilletto troppo lenta. Pressione dell'aria troppo bassa. Tubo di alimentazione troppo lungo. Restringimento del diametro del tubo di alimentazione o nel gruppo condizionatore (calo di pressione). Pistone (r) completamente danneggiato. Punta del propulsore logora.	Sostituire gli elementi difettosi. Pulire le parti interne, lubrificare le controsuperfici di scorrimento delle guarnizioni OR e la superficie di scorrimento del cilindro. Verificare il lubrificatore. Azionare più rapidamente. Regolare la giusta pressione (min. 5 bar / 0,5 MPa). Trovare la cause ed eliminarla. Sostituire il pistone. Contemporaneamente, controllare la presenza di segni di usura nell'ammortizzatore (v). Rettificare in piano la punta del propulsore.
Set parti soggette ad usura	Codice 737890	

In caso di lavori riparazione o sostituzione di parti, è necessario lubrificare la superficie di scorrimento del cilindro e tutte le controsuperfici di scorrimento delle guarnizioni OR con il grasso speciale (codice 68-3868).

1 | **TEKNISET TIEDOT**

Tyyppi	3485
Mita, mm	243/256
Paino kg (ilman nauvoja)	1,23 kg
Laukaisuperiaate: kertalaukaisu	
Suosittelut käyttöpain	5 - 7 bar/ 0,5 - 0,7 MPa
Maksimi sallittu käyttöpain	7 bar / 0,7 MPa
Ilmankulutus/laukaus	0,76 l kun paine on 7 baaria / 0,7 MPa
Lippaan kapasiteetti	115
Syvyydensäättö	ei
Naulat: pinnin	
Pinnin pituus mm	25-50
Langan vahvuus Ø mm	0,65
Suosittelava voiteluaine	
1l erikoisöljyä, tilausnumero	9 4420
250 cm3 erikoisrasvaa, tilausnumero	68 3868

2 | **MELU-/TÄRINÄTIETO**

Meluarvot *	3485
A-analysoitu yksittäistapauksellinen äänen painetaso työpaikalla L pA, 1s	78,5 dB(A)
A-analysoitu äänen tehotaso L WA, 1s, d	90,2 dB(A)
Tärinäarvot **	
Painotettu r.m.s. kiihtyvyys (a)	1,43 m/s²



Melutaso voi työskentelyn aikana ylittää 85 dB (A). **Käytä kuulosuojaimia!**

* Mittauksissa noudatettu seuraavia standardeja: EN 12549:1999.

** Mittauksissa noudatettu seuraavia standardeja: ISO 8662-11:1999.

3 | **TOIMITUKSEN SISÄLTÖ**

- 1 Pinninaulain
- 1 Työkalu käyttöä
- 1 Tekniset tiedot - varaosaluettelo
- 1 Kantolaukku

4 | **LIPPAAN TÄYTTÖ**

Vain teknisissä tiedoissa (ks 1) mainittuja nauvoja saa käyttää.

Lipasta täytettäessä on oltava osoittamatta itseään tai muita ihmisiä naulaimella.

Älä täytä lipasta jos varmistin tai liipasin on pohjaan painetussa asennossa.

Aseta laite kyljelleen. Paina lukitusta (l) ja vedä naulansiirrin (m) taakse. Aseta naulat kärki alaspäin lippaaseen ja vapauta naulansiirrin kunnes se on vasten naulakampaa.

5 | **LAUKAISIMEN LUKITUS**

Laukaisin (s) lukitaan säätövivulla (p). Osoitin yläasennossa = lukittu.

6 | **LISÄVARUSTEET**

	Tilausnro.
Kevennin 10-20 N (1,0-2,0 Kp), Pituus 1,6 m	40 3393

7 | **HÄIRIÖT JA NIIDEN POISTO**

Irroita naulain paineilemälkusta ennen huoltotöiden tekoa. Kun naulain uudelleen liitetään paineilemälkkuun, naulaimessa ei saa olla nauvoja.

VIKA	MAHDOLLINEN SYY	KORJAUSTOENPITEET
Ilmaa vuotaa rungon poistoaukoista.	O-renkaista (e ,f) tai vioittunut. Sylinterin pinta on vioittunut.	Puhdista osat tai vaihda ne. Hoonaa sylinteripinnat tai vaihda sylinteri.
Naulain ei laukea.	Laukaisin juuttunut panokseen (pinnin). Laukaisuventtiili on viallinen	Vedä pinninaulaimen naulansiirrin taaksepäin kunnes se lukittuu. Avaa lukitus (y) ja poista ohjauslevy. Työnnä iskuri takaisin ylös ja poista jumittunut naula. Vie laite valtuutettuun huoltokorjaamoon.
Tyhjiä iskuja tai panoksia (pinnin) ei isketä kokonaan sisään.	Laite puhaltaa voimakkaasti, kun mäntä on alasaennossaan. O-rengas (t) väimennin (v), ovat rikkoontuneet. Ei rekyyliä. Naulainta ei ole voideltu riittävästi. Liipastinta painetaan liian hitaasti Ilmanpaine on liian alhainen. Paineilemälkku on liian pitkä tai letku on litistynyt (paineekato). Täydellinen mäntä (r) on vahingoittunut. Iskurin pää on muotoutunut	Vaihda viottuneet osat. Puhdista sisäosat, voitele sylinterin pinnat ja O-renkaiden vastepinnat Paina liipasinta nopeammin Säädä paine oikeaksi (min. 5 baria / 0,5 MPa). Tutki vika ja korjaa se. Vaihda mäntä ja tarkista samalla vaimentimen (v) kunto. Hio iskurin pää tasaiseksi.
Kulutussosasarja	tilausnumero 737890	

Korjauksen tai osien vaihdon yhteydessä on sylinterin pinnat ja O-renkaiden vastepinnat voideltava erikoisrasvalla (68 3868)

1 TEKNISKE DATA

Type	3485
Mål: Højde/længde i mm	243/256
Vægt i kg (uden søm og hæfteklammer)	1,23 kg
Udløsningsmåde: Enkeltudløsning	
Anbefalet trykomsråde	5 - 7 bar/ 0,5 - 0,7 MPa
Maximalt tilladt driftstryk	7 bar / 0,7 MPa
Luftforbrug pr. sømningsprocedure	0,76 l ved 7 bar / 0,7 MPa
Magasinkapacitet stiften	115
Slagdybde indstilling	nej
Inddrivningsobjekt: stiften	
Stiftlængde mm	25-50
Trådtykkelse mm	0,65
Anbefalet smøremiddel	
1 l specialolie. Bestillingsnr.	9 4420
250 cm ³ specialfedt. Bestillingsnr.	68 3868

2 STØJ- OG VIBRATIONSOPLYSNINGER

Mærkeværdier for støj*	3485
A-vægtet lydtrykniveau som forekommer enkelte gange på arbejdspladsen, L pA, 1s	78,5 dB(A)
A-vægtet lydeffekt, L WA, 1s, d	90,2 dB(A)
Mærkeværdier for vibrationer**	
Målt effektiv værdi fra accelerationen (a)	1,43 m/s²



Lydtrykket kan overskride 85 dB (A) under arbejdet. **Brug høreværn!**

* Målinger efter normerne: EN 12549:1999.

** Målinger efter normerne: ISO 8662-11:1999.

3 LEVERINGSOMFANG

- 1 Stiftsømmern
- 1 Brugsanvisning e sikkerhedsforeskrift
- 1 Tekniske data – reservedelsliste
- 1 Transporttaske

4 FYLDNING AF MAGASINET

Der må kun bruges de inddrivningsobjekter, som er opført under de tekniske data (se 1). Når magasinet skal fyldes, holdes apparatet, så munden ikke er rettet hverken mod egen krop eller mod andre personer. Under fyldningen må udløsesikringen og udløseren ikke være trykket ned. Læg apparatet på siden. Tryk anlagsarmen (l) og træk magasinskinen (m) bagud. Læg søm på med spidsen nedad og skyd magasinskinen ind, til den går i hak.

5 BLOKERING A UDLØSEREN

Med indstillingsgrebet (p) kan udløseren (s) blokeres. Viseren skal pege opad = blokeret.

6 TILBEHØR

	Best.-nr.
Fjedertræk for 10-20 N (1,0-2,0 Kp), kabeludtræk 1,6 m	40 3393

7 FEJL OG DERES AFHJÆLPNING

For afhjælpning af fejl skal apparatet ubetinget afbrydes fra forsyningslangen. Der må ikke være nogen inddrivningsobjekter i apparatet ved tilkoblingen.

FEJL	MULIG ÅRSAG	AFHJÆLPNING
Trykluft slipper ud fra udstødningen.	O-ringe (e, f) beskadiget eller tilsnævset af fremmedlegeme. Planflade på cylinder beskadiget.	Rengør eller udskift dele. Poler planflade eller udskift cylinder og indfedt på ny.
Slag udløses ikke.	Driveren er i klemme med inddrivningsgenstanden (stift) Udløseventil defekt.	Åbn magasinet og tag sømmene ud. Tag forreste føreplade (y) af og skyder driver tilbage. Fjern så stiften, der sidder i klemme. Lad serviceafdelingen kontrollere apparatet.
Tomme slag eller inddrivningsgenstande (stift) bliver ikke slået helt i.	Apparatet blæser stærkt i den nederste stempelstilling, O-ring (t), buffer (v) slidt eller beskadiget. Ingen returslag. Apparatet ikke smurt tilstrækkeligt. Udløser trykkes for langsomt. Lufttrykket for lavt. Forsyningslange for lang. Tværsnitforsnævring i forsyningen eller i serviceenheden. (Trykfald) Stempel, komplet (r) beskadiget. Driverspids slidt.	Rengør indvendige dele, indfedt O-ringes modløbsflader og cylinderløbsfladen. Kontroller olie. Tryk hurtigere. Indstil det rigtige tryk (min. 5 bar / 0,5 MPa). Fastslå årsag og afhjælp den Udskift stempel. Kontroller samtidig buffer (v) for tegn på slid. Slid driverspidsen plan.
Sæt sliddele	Best.nr. 737890	

Ved reparationsarbejder eller udskiftning af dele skal cylinderløbsfladen og alle O-ringes modløbsflader smøres med specialfedt (Best.nr. 68 3868).

1 | TEKNISKA DATA

Modell	3485
Mått: höjd/ längd mm	243/256
Vikt kg (utan indrivningsföremål)	1,23 kg
Skjutningstyp: enkelskott	
Rekommenderat tryckområde	5 - 7 bar/ 0,5 - 0,7 MPa
Max. tillåtet arbetstryck	7 bar / 0,7 MPa
Luftförbrukning per indrivningsoperation	0,76 l vid 7 bar / 0,7 MPa
Magasinskapacitet, spikar	115
Djupinställning	nej
Produkt: spikar (pins)	
Spiklängd mm	25-50
Tråddimension mm	0,65
Rekommenderat smörjmedel	
1 liter specialolja Best.nr.	9 4420
250 cm3 specialfett Best.nr	68 3868

2 | BULLER-/VIBRATIONSFÖRENING

Bullerkaraktäristik*	3485
A-utvärderad engångshändelse-bullernivå på arbetsplatsen L pA, 1s	78,5 dB(A)
A-utvärderad bullernivå L WA, 1s, d	90,2 dB(A)
Vibrationskaraktäristik **	
Utvärderat effektivvärde av acceleration (a)	1,43 m/s²



Ljudnivån vid arbete kan överskrida 85 dB (A).
Använd hörselskydd!

* Mätningar enligt normer EN 12549:1999.

** Mätningar enligt normer ISO 8662-11:1999.

3 | LEVERANSOMFÅNG

- 1 Pin pistol
- 1 Verktygs- och säkerhetsanvisningar
- 1 Tekniska data - reservdelsförteckning
- 1 Förvaringsväska

4 | PÅFYLNING AV MAGASIN

Endast de produkter som anges under Tekniska Data (se 1) får användas.

När magasinet fylls på ska pistolen hållas på sådant sätt att mynningen inte riktas mot den som utför arbetet och inte heller mot andra personer.

Utlösningsspärr och utlösare får inte tryckas in vid påfyllning.

Lägg automaten på sidan. Tryck på spärrspaken (l) och drag magasinsskenan (m) bakåt. Lägg spikarna med spetsen neråt och skjut in magasinsskenan tills den hakar fast.

5 | SPÄRRNING AV UTLÖSAREN

Med reglerspaken (p) kan utlösaren (s) spärras. Visarställningen pekar uppåt = spärrad.

6 | TILLBEHÖR

	Beställ-nr.
Fjäderspänning för 10-20 N (1,0-2,0 Kp), bandlängd 1,6 m	40 3393

7 | STÖRNINGAR OCH ÅTGÄRDER

Automaten måste alltid skiljas från matningsslangen när störningar skall åtgärdas. Vid anslutning får inte spikbleck finnas i automaten.

STÖRNING	MÖJLIG ORSAK	ÅTGÄRD
Tryckluft sipprar ut från utsläpp.	O-ringar (e, f) skadade eller nedsmutsade på grund av främmande material. Ändyta på cylinder skadad.	Rengör eller byt ut delar. Polera ändyta eller byt ut cylinder och smörj in på nytt.
Slag utlöses ej.	Matningsanordning för fästelement (spikar) kärvar. Utlösningssventil defekt.	Öppna magasinet och tag bort fästelement. Tag bort främre justeringsplatta (y) och skjut tillbaka mataren. Tag sedan bort fastklämda fästelement. Låt kundservice kontrollera automaten
Tomslag eller fästelement (spikar) slås inte in helt	Automaten blåser kraftigt i understa kolvställning, O-ring (t), dämpare (v) slitna och skadade. Inget återgångsslag. Automaten är inte tillräckligt smord. Utlösaren trycks in för långsamt. För lågt lufttryck. Matarlangan är för lång. Tvärsnittsförträngning i matarledning eller i service enhet. (fallande tryck) Kolv, komplett (r) skadad. Slitage på matningsöppning.	Byt ut defekta delar. Rengör invändiga delar, smörj in mot varandra liggande ytor på O-ringar och cylinderglidytor. Kontrollera smörjare. Tryck snabbare. Ställ in rätt tryck (min. 5 bar / 0,5 MPa). Hitta orsak och åtgärda denna. Byt ut kolv. Kontrollera samtidigt tecken på slitage på dämpare (v). Slipa matningsöppning plan.
Sats slitagedelar	Beställnr. 737890	

Vid repareringsarbeten eller byte av delar måste specialsmörjmedel (beställnr. 68 3868) läggas på cylinderglidytan och på alla mot varandra liggande glidytor på O-ringar.

1 TEHNIČNI PODATKI

Tip	3485
Mere: Višina/dolžina mm	243/256
Teža kg (brez zabijalnih elementov)	1,23 kg
Vrsta sprožitve: Posamična sprožitev	
Priporočeno tlačno območje	5 - 7 bar / 0,5 - 0,7 MPa
Maksimalno dovoljeni obratovalni tlak	7 bar / 0,7 MPa
Poraba zraka za vsak postopek zabijanja	0,76 l pri 7 bar / 0,7 MPa
Kapaciteta magazina, iglica	115
Nastavitev v globino	ne
Podnožje za zavijanje: iglica	
Dolžina igle mm	25-50
Debelina žice Ø mm	0,65
Priporočeno mazivo	
1l posebnega olja, naroč št.	9 4420
250 cm ³ posebnega maziva, naroč. št.	68 3868

2 INFORMACIJE O HRUPU/VIBRACIJAH

Značilnosti hrupa *	3485
A-ocenjen-posamezni dogodek –Nivo zvočnega tlaka na delovnem mestu L pA, 1s	78,5 dB(A)
A-ocenjeni nivo-zvočne moči L WA, 1s, d	90,2 dB(A)
Značilnosti vibracije **	
ovrednotena efektivna vrednost pospešitve (a)	1,43 m/s²



Nivo hrupa pri delu lahko preseže 85 dB (A).

Nadenite si zaščito za ušesa!

* Izmere skladno s standardi: EN 12549:1999.

** Izmere skladno s standardi: ISO 8662-11:1999.

3 OBSEG POŠILJKE

- 1 Pribijalnik za igle
- 1 Navodila za uporabo
- 1 Tehnični podatki – nadomestni deli
- 1 Prenosni kovček

4 POLNJENJE NABOJNIKA

Dovoljena je uporaba zabijalnih predmetov, ki so navedeni v tehničnih podatkih (glejte 1). Pri polnjenju nabojnika morate napravo držati tako, da izhodni del ni usmerjen ne proti uporabniku ne proti drugim osebam. Med polnjenjem je prepovedano pritiskati na sprožilno zaščito in na sprožilo. Napravo postavite na eno stran. Pritisnite na ročico (l) in tračnico nabojnika povlecite nazaj (m). Žeblje s konico namestite spodaj in tračnice nabojnika vtikajte, dokler se ne zaskočijo.

5 BLOKIRANJE SPROŽILA

Z nastavnim vzvodom (p) lahko blokirate sprožilo (s). Položaj kazalnika navzgor = blokirano.

6 DODATKI

	Naroč št.
Vzmetni vlek 10-20 N (1,0-2,0 Kp), izvlečena dolžina 1,6 m	40 3393

7 MOTNJE IN ODPRAVA MOTENJ

Pred odpravo motenj na napravi morate nujno izvleči napajalni kabel. Ob priključitvi, podnožja za zavijanje ne smejo biti v napravi.

MOTNJE	MOREBITNI VZROKI	ODPRAVA
Stisnjeni zrak uhaja iz izpušne odprtine	O-ring tesnila (e,f) so poškodovana ali umazana. Čelna površina na cilindru je poškodovana.	Dele očistite ali zamenjajte. Čelno površino spolirajte ali cilindar zamenjajte in podmažite.
Delovanje se ne sproži	Gonilnik z zabitimi predmeti (iglica) je zataknen. Sprožilni ventil je defekten.	Nabojnik odprite in odstranite žeblje. Sprodnjo Vodilno ploščo odstranite (y) in gonilnik potisnite nazaj. Nato odstranite zataknen žebelj. Napravo naj preveri servisno osebje.
Udarci v prazno ali zabiti predmeti (iglica) se ne popolnoma nabijejo.	Naprava močno piha v spodnjem položaju bata, o-ring tesnila (t), blažilnik (v) obrabljen, poškodovano. Ni hoda. Naprava ni dovolj podmazana. Sprožilo pritiskate prepočasi. Stisnjeni zrak je prenizek. Napajalni kabel je predolg. Zožitev preseka v dovodu ali vzdrževalni enoti. (Padec tlaka). Bat, v celoti (r) poškodovan. Gonilna konica je obrabljena	Defektne dele zamenjajte. Očistite notranje dele, v obratni smeri drseče površine O-ring tesnila in drseče površine cilindra podmažite. Pritisnite nanj hitreje. Preverite mazalkoNastavite ustrezen tlak (min. 5 bar / 0,5 MPa). Ugotovite vzrok in odpravite motnjo. Zamenjajte bat. Istočasno preverite blažilnik (v) za morebitno trenje. Gonilno konico obrusite.
Komplet obrabnih delov	Naroč. Št. 737890	

V primeru popravil ali zamenjave delov je treba drsne površine cilindra in vse nasprotno drseče površine O-ring tesnila vselej podmazati s posebno mastjo (naroč. št. 68 3868).

1 DANE TECHNICZNE

Typ	3485
Rozmiar: Wysokość/długość mm	243/256
Ciężar kg (bez przedmiotów wbijania)	1,23 kg
Rodzaj wyzwalania: pojedyncze wyzwalanie	
Polecany obszar ciśnienia	5 - 7 bar/ 0,5 - 0,7 MPa
Maksymalnie dopuszczone ciśnienie robocze	7 bar / 0,7 MPa
Zużycie powietrza po każdym przebiegu wbijania	0,76 l przy 7 bar / 0,7 MPa
Pojemność magazynku, sztyft	115
Regulacja siły uderzenia	nie
Przedmiot wbijany: Sztyft	
Długość sztyftów w mm	25-50
Grubość drutu w mm	0,65
Polecany środek smarowy	
1l oleju specjalnego, numer zam.	9 4420
250 cm ³ tłuszczu specjalnego, numer zam.	68 3868

2 INFORMACJE O HAŁASIE/WIBRACJACH

Wartości hałasu*	3485
Poziom hałasu A –zdarzenia na stanowisku pracy L pA, 1s	78,5 dB(A)
Poziom mocy akustycznej hałasu A określony L WA, 1s, d	90,2 dB(A)
Wartości wibracji**	
Oceniony wartość skuteczna przyspieszenia (a)	1,43 m/s²



Poziom hałasu w trakcie pracy może przekroczyć 85 dB (A). **Nosić zabezpieczenia przed hałasem!**

* Pomiary zgodne z normami: EN 12549:1999.

** Pomiary zgodne z normami: ISO 8662-11:1999.

3 ZAKRES DOSTAWY

- 1 Sztyfcarka
- 1 Instrukcja obsługi
- 1 Dane techniczne – lista części zamiennych
- 1 Walizka transportowa,

4 NAPEŁNIANIE MAGAZYNKA

Wolno stosować tylko przedmioty do wbijania wymienione w danych technicznych (patrz 1). W celu napełnienia magazynku, należy urządzenie utrzymywać w takim położeniu, żeby jego wylot nie był skierowany na ciało osoby obsługującej lub innej osoby.

Urządzenie położyć na boku. Wcisnąć dźwignię zacisku (l) i przesunąć do tyłu szynę magazynka (m). Włożyć gwoździe ze skierowanymi do dołu końcówkami i wsunąć szynę magazynka, aż się zatrzaśnie.

5 BLOKADA WYZWALACZA

Wyzwalacz (s) może zostać zablokowany dźwignią nastawczą (p). Strzałka wskazująca do góry = wyzwalacz zablokowany.

6 WYPOSAŻENIE DODATKOWE

	Numer zam.
Napęd sprężynowy do 10-20 N (1,0-2,0 Kp), wyciąg linowy 1,6 m	40 3393

7 USTERKI I ICH USUWANIE

W celu usunięcia usterki, urządzenie należy obowiązkowo odłączyć od przewodów doprowadzających. Przy podłączeniu, w urządzeniu nie mogą znajdować się żadne przedmioty do wbijania.

USTERKA	MOŻLIWA PRZYCZYNA	USUNIĘCIE
Sprężone powietrze wycieka z wydechu.	Uszkodzone pierścienie samouszczelniające (e, f) lub zabrudzone ciałami obcymi. Uszkodzona równa powierzchnia cylindra.	Wyczyścić lub wymienić części. Powierzchnię wypolerować lub wymienić cylinder i na nowo nasmarować.
Uderzenie nie zostaje wykonane.	Kanał wbijania gwoździ zablokowany elementem do wbijania (sztyft). Zawór spustowy uszkodzony.	Otworzyć magazynek i wyjąć gwoździe. Usunąć przednią płytę prowadząca (y) i przesunąć człon napędzający do tyłu. Usunąć zakleszczony sztyft. Urządzenie dać do naprawy w serwisie.
Puste uderzenia lub elementy do wbijania (sztyft) nie zostają do końca wbite.	Urządzenie silnie dmucha w dolnym położeniu tłoka, zużyty lub uszkodzony pierścień samouszczelniający (t), bufor (v). Brak skoku zwrotnego. Urządzenie bez wystarczającego smarowania. Wyzwalacz jest naciskany za wolno. Ciśnienie powietrza za niskie. Przewód doprowadzający za długi. Zwężenie przekroju przewodu doprowadzającego lub w jednostce konserwującej. (spadek ciśnienia) Tłok, komplet (r) uszkodzony. Końcówka napędu zużyta.	Wymienić uszkodzone części. Oczyścić części wewnętrzne, nasmarować przeciwbieżne powierzchnie pierścieni samouszczelniających i powierzchni cylindrów. Sprawdzić smarownicę. Naciskać szybciej. Ustawić prawidłowe ciśnienie (min. 5 bar / 0,5 MPa). Urządzenie mocniej docisnąć do przedmiotu roboczego. Wymienić tłok. Jednocześnie sprawdzić bufor (v) pod względem zużycia. Również zeszlifować końcówkę napędu.
Zestaw części zużywających się	Numer zamówienia 737890	

W przypadku prac naprawczych lub wymiany części, należy nanieść na powierzchnię cylindra oraz wszystkie powierzchnie przeciwbieżne pierścieni samouszczelniających smar specjalny (numer zamówienia 68 3868).

1 MŰSZAKI ADATOK

Tipus	3485
Méret: magasság/hossz mm	243/256
Súly kg (kötőelemek nélkül)	1,23 kg
Működtetési mód: egyetlen sorrendi működtetés	
Ajánlott nyomástartomány	5 - 7 bar / 0,5 - 0,7 MPa
Legnagyobb megengedett üzemi nyomás	7 bar / 0,7 MPa
Levegőfogyasztás egy beütő műveletnél	0,76 l 7 bar-nál / 0,7 MPa
Tartálykapacitás, tű szeg	115
Szegelési mélység beállítható	nem
Beverendő tárgy: tű szeg	
Tűszeg hossz mm	25-50
Huzal vastagság Ø mm	0,65
Ajánlott kenőanyag	
1 l speciálolaj , megrendelési sz.	9 4420
250 cm ³ speciálzsír, megrendelési sz.	68 3868

2 ZAJ- / VIBRÁCIÓ INFORMÁCIÓK

Zajértékek *	3485
A-értékelésű, egyszeri mérésű zajnyomás-szint a munkahelyen L pA, 1s	78,5 dB(A)
A-értékelésű zajteljesítmény-szint L WA, 1s, d	90,2 dB(A)
Vibrációs értékek **	
Az (a) gyorsulás súlyozott effektív értéke	1,43 m/s²



A munka során a zajszint átlépheti a 85 dB (A)-t. **Viseljen fülvédőt!**

* A mérések az EN 12549:1999 norma alapján készültek.

** A mérések az ISO 8662-11:1999 norma alapján készültek.

3 A SZÁLLÍTMÁNY TARTALMA

- 1 Tű szegező
- 1 Általános üzemeltetési útmutató
- 1 Műszaki adatok – Alkatrészek listája
- 1 Tároló koffer

4 A TÁR FELTÖLTÉSE

Csak a műszaki adatoknál (ld. 1) megnevezett beverendő tárgyakat lehet felhasználni.

A tár feltöltésekor a készüléket úgy kell fogni, hogy a torkolata ne irányuljon se a saját testünk, se más személy felé.

A feltöltés folyamán sem a kioldó biztosítékot, sem a kioldót nem szabad lenyomva tartani.

Fordítsa oldalára a készüléket! Nyomja meg a (l) kioldó kart és húzza hátra a (m) társint! Helyezze be a szögeket a hegyükkel lefele és engedje vissza a társint ütközésig!

5 A KIOLDÓ LEZÁRÁSA

A (p) beállító karral lezárhatja a (s) kioldót. A mutató felfele mutat = zárva van.

6 TARTOZÉKOK

	Rendelési szám
Húzórugó 10-20 N-hoz (1,0-2,0 Kp), kötélhúzás 1,6 m	40 3393

7 HIBÁK ÉS AZOK ELHÁRÍTÁSA

A készülék üzemzavarának elhárításakor feltétlenül válassza ezt le a csatlakozásról. Rácsatlakoztatáskor nem lehet beverendő tárgy a készülékben!

HIBA	LEHETSÉGES OKA	ELHÁRÍTÁSA
Sűrített levegő lép ki a kipufogóból.	Vagy meghibásodtak a körszelvényű gyűrűk (e, f) vagy idegen test által szennyeződtek be. A henger homlokfelülete hibásodott meg.	Tisztítsa meg vagy cserélje ki a részeket. Csiszolja le a homlokfelületet vagy cserélje ki a hengert és zsírozza újra.
Nem oldódik ki ütés.	A továbbítás tárgya (tű szeg) beakadt a továbbítói szerkezetbe. A kioldó szelep hibásodott meg.	A tár felnyitása és a szögek kivétele: Vegye le az elülső vezetőlemezt (y) és tolja vissza a tolószerkezetet! Ezután vegye ki az elakadt tűszeget! Vizsgálta meg a készüléket az ügyfélszolgálatl!
Az üres ütések vagy továbbítási tárgyak (tű szeg) nem kerülnek teljesen beütésre.	Túl gyenge a készülék, vagy túl rövid ideig tartotta oda a készüléket. A készülék erősen fúj az alsó dugattyúhelyzetben, a körszelvényű gyűrű (t), az ütköző (v) elhasználódott, megrongálódott. Nincs visszlöket. A készülék nincs eléggé zsírozva. Lassan nyomta meg a kioldót. Túl alacsony légnyomás. Ugrál a készülék. Túl hosszú a betáplálócső. Beszűkült a betáplálás vagy a kezelési egység kereszt-metszete. (Leesik a nyomás.) A dugattyú egészében (r) megrongálódott. A hajtócsúcson elhasználódott.	Erősebben tartsa oda a készüléket. Cserélje ki a meghibásodott részeket. Tisztítsa meg a belső részeket, zsírozza meg a körszelvényű gyűrűk ellenfutó-felületét és a hengerfutó-felületet. Ellenőrizze a zsírozót. Gyorsabban nyomja meg! Állítsa be a helyes nyomást (min. 5 bar / 0,5 MPa). Nyomja erősebben a készüléket a munkadarabra. Találja meg az okot és hárítsa el. Cserélje ki a dugattyút. Egyidejűleg ellenőrizze az ütközőt (v), hogy nincsenek-e kopásnyomok rajta. Síkköszörülést végezzen a hajtócsúcson.
Koptatórész-készlet	Rendelési sz. 737890	

Javítási munkálatok vagy alkatrészcsere folyamán a hengerfutó-felületre és a körszelvényű gyűrűk összes ellenfutó-felületére speciális zsírt (rendelési szám: 68 3868) kell felkenni!

1 TECHNICKÉ ÚDAJE

Typ	3485
Rozmery: dĺžka/šírka mm	243/256
Hmotnosť kg (bez nastreľovacích predmetov)	1,23 kg
Druh spúšťania: Jednotlivé nastrelenie	
Odporúčany rozsah tlakov	5 - 7 bar / 0,5 - 0,7 MPa
Maximálny prípustný prevádzkový tlak	7 bar / 0,7 MPa
Spotreba vzduchu na jedno nastrelenie	0,76 l pri 7 bar / 0,7 MPa
Kapacita zásobníka, pin	115
Nastavenie hĺbky	nie
Nastreľovaný predmet: ihličkove klince (pin)	
Dĺžka klincov mm	25-50
Hrúbka klincov Ø mm	0,65
Odporúčany mazací prostriedok	
1l špeciálny olej, Obj. č.	9 4420
250 cm3 špeciálny tuk, Obj. č.	68 3868

2 INFORMÁCIA O HLUČNOSTI/VIBRÁCIÁCH

Hlučnosť *	3485
A-posudzovaná hladina akustického tlaku na pracovisku pri jednotlivej udalosti L pA, 1s	78,5 dB(A)
A-posudzovaná hladina akustického výkonu L WA, 1s, d	90,2 dB(A)
Vibrácie **	
Hodnotená efektívna hodnota zrýchlenia (a)	1,43 m/s²



Hladina hluku pri práci môže prekročiť 85 dB (A). **Používajte ochranu sluchu!**

* Merania podľa normy: EN 12549:1999.

** Merania podľa normy: ISO 8662-11:1999.

3 ROZSAH DODÁVKY

- 1 Ihličková Klincovačka
- 1 Všeobecný návod k použitiu
- 1 Technické údaje - Zoznam náhradných dielov
- 1 Transportný kufrík

4 PLNENIE ZÁSObNÍKA

Smú sa používať len nastreľované predmety uvedené pod technickými údajmi (viď 1). Za účelom plnenia zásobníka držte nástroj tak, aby otvor (vyústenie) nebol zameraný ani na Vaše vlastné telo ani na iné osoby. Pri procese plnenia nesmú byť stlačené: vypínacia poistka a spúšťač. Zariadenie položte na stranu. Zaskakovaciu páku (l) zatlačte a vedenie zásobníka (m) potiahnite dozadu. Klince vložte hrotom nadol a vedenie zásobníka zasuňte, až zaskočí.

5 BLOKOVANIE SPÍNAČA

Pomocou nastavovacej páky (o) môže byť spínač (s) zablokován. Poloha ručičky dohora = zablokovanie.

6 PRÍSLUŠENSTVO

	Obj.č.
Ťah pružiny pre 10-20 N (1,0-2,0 Kp), Vytiahnutie lana 1,6 m	40 3393

7 PORÚCH A ICH ODSTRÁNENIE

Pre odstránenie porúch oddelte bezpodmienečne nástroj od prívodnej hadice. Pri pripojení nesmú byť v zariadení žiadne nastreľované predmety.

PORUCHA	MOŽNÁ PRÍČINA	ODSTRÁNENIE PORUCHY
Stlačený vzduch uniká z výfuku.	Krúžok typu O (e, f) poškodené alebo znečistené cudzím telesom. Čelná plocha na valci poškodená.	Diely vyčistiť alebo vymeniť. Čelnú plochu vyleštiť alebo valec vymeniť alebo nanovo namazať.
Náraz sa nevyvoláť.	Ovládač sa uzavrie spolu s narázaným predmetom (pin). Spúšťací ventil chybný.	Otvorte zásobník a klince vyberte. Odoberte prednú vodiacu platňu (y) a úderník posuňte dozadu. Potom odstráňte vzpričený klincec. Zariadenie dajte skontrolovať do servisu.
Voľné dorazy alebo narážané predmety (pin) celkom nezapadnú.	Nástroj nasadené príliš slabo alebo príliš krátko. Nástroj fúka silno v najspodnejšej polohe piestu, krúžok typu O (t), tlmič (v) opotrebované, poškodené. Žiaden spätný zdvih. Nástroj bez dostatočného mazania. Spúšť sa stláča príliš pomaly. Tlak vzduchu príliš nízky. Nástroj skáče. Prívodná hadica príliš dlhá. Zúženie prierezu v prívode alebo v údržbárskej jednotke. (pokles tlaku) Piest, kompletne (r) poškodený. Vyrážací hrot opotrebovaný.	Nástroj dôkladne nasadiť. Chybné diely vymeniť. Vnútorne diely vyčistiť, protichodné plochy krúžkov typu O a pracovný povrch valca namazať. Olejničky skontrolovať. Stláčajte rýchlejšie. Správny tlak nastaviť (min. 5 bar / 0,5 MPa). Nástroj tlačiť silnejšie na obrobok. Zistiť príčinu a odstrániť Piesty vymeniť. Súčasne skontrolovať tlmič (v) na príznaky opotrebovania. Vyrážací hrot brúsiť rovno.
Sada dielov podliehajúcich opotrebovaniu	Obj.-č. 737890	

Pri opravárenských prácach alebo výmene dielov sa musí na pracovný povrch valca a na všetky protichodné plochy krúžkov typu O nanášať špeciálny tuk (Obj.-č. 68 3868).

1 TECHNICKÁ DATA

Typ	3485
Rozměry: Výška/délka mm	243/256
Hmotnost kg (bez sešívacích prvků)	1,23 kg
Způsob spouštění: Jednotlivé spouštění	
Doporučený rozsah tlaku	5 - 7 bar/ 0,5 - 0,7 MPa
Maximálně dovolený provozní tlak	7 bar / 0,7 MPa
Spotřeba vzduchu podle druhu zarážení	0,76 l při 7 bar / 0,7 MPa
Kapacita zásobníku, hřebíky	115
Nast. hloubka zar.	ne
Nastřelovaný předmět: Hřebíku (pinky)	
Délka hřebíku (pin) mm	25-50
Síla hřebíku mm	0,65
Doporučené mazivo	
1l speciálního oleje, Objed. č.	9 4420
250 cm ³ speciálního tuku, Objed. č.	68 3868

2 INFORMACE O HLUČNOSTI/CHVĚNÍ

Parametry hluku*	3485
Hladina akustického tlaku s hodnocením A pro dílčí událost, konfiguraci na pracovišti L pA, 1s	78,5 dB(A)
Hladina akustického výkonu s hodnocením A L WA, 1s, d	90,2 dB(A)
Parametry chvění, vibrací **	
Vážená efektivní hodnota zrychlení (a)	1,43 m/s²



Hladina hluku při práci může překročit 85 dB (A). **Používejte ochranu sluchu!**

* měření podle norem: EN 12549:1999.

** měření podle norem: ISO 8662-11:1999.

3 ROZSAH DODÁVKY

- 1 Pinovačka – piny
- 1 Všeobecný návod na obsluhu
- 1 Technická data – seznam náhradních dílů
- 1 Přepavní kufr

4 PLNĚNÍ ZÁSOBNÍKU

Smí se používat jen nastřelovací předměty uváděné pod technickými údaji (viz 1).

K plnění zásobníku držte nástroj tak, aby vyústění nesměřovalo ani na vaše tělo ani na jiné osoby.

Při procesu plnění nesmí být stlačeny vypínací pojistka a spouštěč.

Nástroj položit na bok. Zmáčknout západkovou páku (l) a vedení zásobníku (m) zatáhnout směrem dozadu. Vložit hřebíky špičkou dolů a zasunout vedení zásobníku, až zacvakne.

5 ZABLOKOVÁNÍ SPOUŠTĚČE

Spouštěč (s) lze zablockovat pomocí stavěcí páčky (p). Poloha ukazatele směrem nahoru = zablockováno.

6 PŘÍSLUŠENSTVÍ

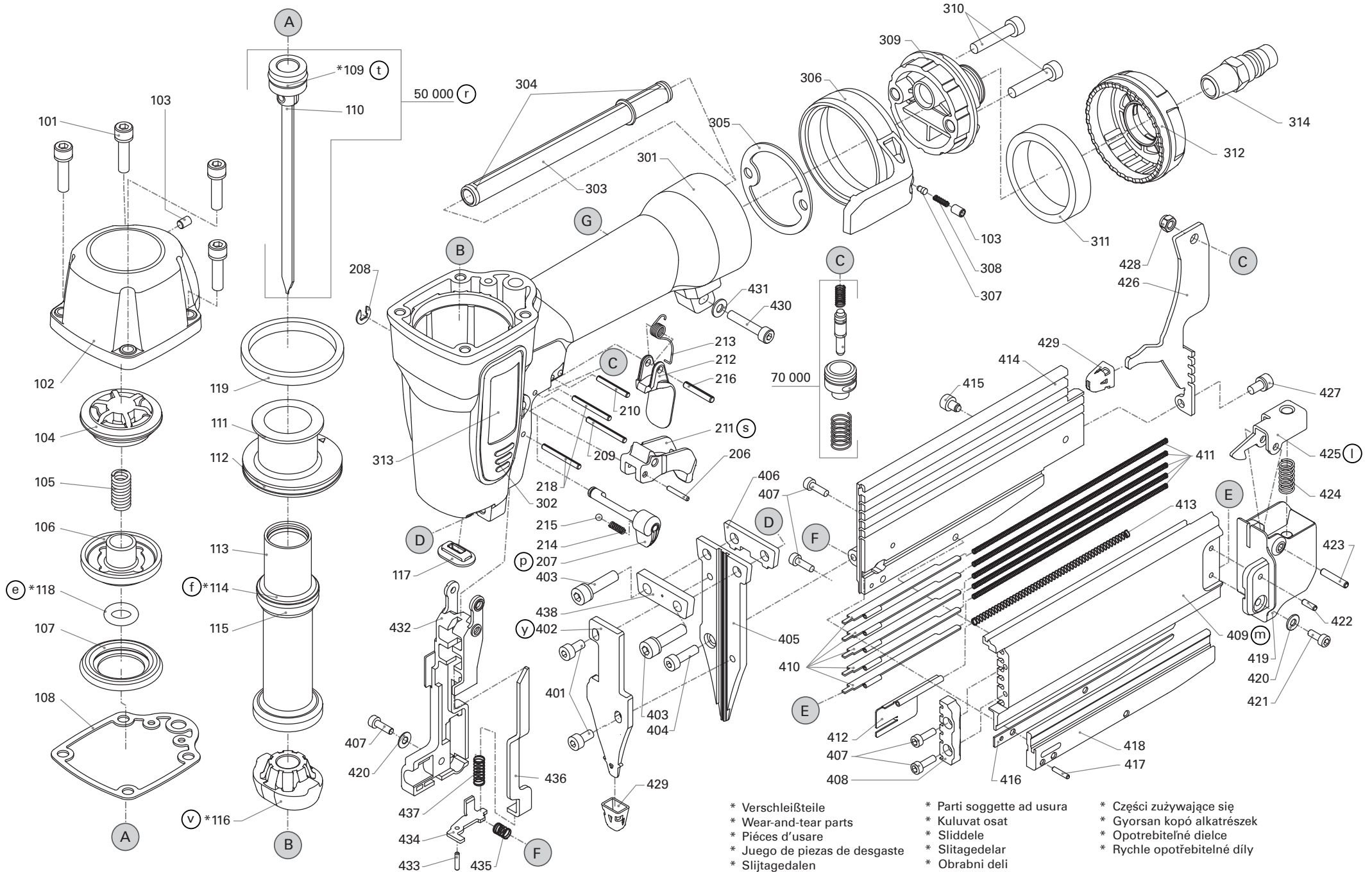
	Objedn. č
Tah pružiny pro 10-20 N (1,0-2,0 Kp), vytažení lana 1,6 m	40 3393

7 PORUCH A JEJICH ODSTRANĚNÍ

Pro odstranění poruch nástroj bezpodmínečně oddělte od přívodní hadice. Při připojení nesmí být žádné nastřelované předměty v přístroji.

PORUCHA	MOŽNÁ PŘÍČINA	ODSTRANĚNÍ
Stlačený vzduch uniká z výfuku.	Kroužek O (e, f) poškozeny nebo znečištěny cizím tělesem. Čelní plocha na válci poškozena.	Díly vyčistit nebo vyměnit. Čelní plochu vyleštit nebo válec vyměnit a nanovo namazat.
Úder se nespustil.	Poháneč s nastřelovaným předmětem (pin) sevřen. Spouštěcí ventil vadný.	Otevřít zásobník a vyndat hřebíky. Přední vodič desku (y) odebrat a ovládač zasunout zpět. Potom odstranit zablockovaný kolík. Přístroj nechat přezkoušet v zákaznickém servisu.
Prázdné dorazy nebo nastřelované předměty (pin) se zcela nastřelí.	Přístroj příliš slabý nebo nasazen příliš krátce. Přístroj fouká silně v nejspodnější poloze pístu, kroužek O (t), tlumič (v) opotřebený poškozený. Žádný zpětný zdvih. Nástroj bez dostatečného mazání. Spouštěč se spouští příliš pmalu. Tlak vzduchu příliš malý. Nástroj skáče. Přívodní hadice příliš dlouhá. Zúžení průřezu v přívodu nebo v jednotce údržby. (pokles tlaku) Píst, kompletně (r) poškozený. Hrot poháneče opotřebený.	Přístroj důkladně nasadit. Vadné díly vyměnit. Vnitřní díly vyčistit, protichůdné plochy kroužků O a oběžnou plochu válce namazat. Olejničku zkontrolovat. Stlačit rychleji. Nastavit správný tlak (min. 5 bar / 0,5 MPa). Nástroj silněji tlačit na obrobek. Příčinu zjistit a odstranit Písty vyměnit. Současně tlumič (v) zkontrolovat na známky opotřebení. Hrot poháneče brousit v rovině.
Sada dílů podléhajících opotřebení	Obj.-č. 737890	

Při opravárenských pracích nebo výměně dílů se musí na oběžnou plochu válce a na všechny protichůdné plochy kroužků O nanášet speciální tuk (Obj.č. 68 3868).



* Verschleißteile
 * Wear-and-tear parts
 * Pièces d'usure
 * Juego de piezas de desgaste
 * Slijtagdelen

* Parti soggette ad usura
 * Kuluvat osat
 * Sliddele
 * Slitagedelar
 * Obrabni deli

* Części zużywające się
 * Gyorsan kopó alkatrészek
 * Opatrebitelné dielce
 * Rychle opotřebitelné díly

Pos.-Nr.	Bestell-Nr. Code No. N°de cde. 3485	Stück Quant.	Benennung	Designation	Désignation	Abmessung Dimensions
101	735889	4	Zylinderschraube	Allen screw	Vis Allen	
102	737815	1	Kappe	Cap	Capuchon	
103	737816	2	Schraube	Screw	Vis	
104	737817	1	Dichtungsscheibe	Collar	Rondelle d'étanchéité	
105	737513	1	Druckfeder	Compression spring	Ressort de pression	
106	737818	1	Ventilkolben	Hd. Valve piston	Piston de soupape	
107	737518	1	Dichtung	Seal	Joint	
108	737819	1	Dichtung	Seal	Joint	
*109	737820	1	O-Ring	O-ring	Joint torique	
110	737821	1	Kolben m.Treiber	Driver with piston	Piston avec chasseur	
111	737822	1	Distanzscheibe	Cylinder spacer	Rondelle de supplément	
112	737823	1	O-Ring	O-ring	Joint torique	
113	737824	1	Zylinder	Cylinder	Cylindre	
*114	737825	1	O-Ring	O-ring	Joint torique	
115	737826	1	O-Ring	O-ring	Joint torique	
*116	737827	1	Puffer	Bumper	Amortisseur	
117	737530	1	Deckel	Cover	Couvercle	
*118	737828	1	O-Ring	O-ring	Joint torique	
119	737829	1	Abstandhalter	Cylinder press ring	Arrêt d'espacement	
206	737831	1	Stift	Pin	Boulon	
207	737832	1	Stellhebel	Adjust rod	Ajustez la tige	
208	737833	1	Sicherungsscheibe	Circlip	Bague de frein	
209	737532	1	Spannstift	Pin	Boulon	
210	737417	1	Spannstift	Spring pin	Goupille à ressort	
211	737834	1	Auslöser	Trigger	Gâchette	
212	737835	1	Stopper	Stopper	Arrêt	
213	737836	1	Feder	Spring	Ressort	
214	737837	1	Druckfeder	Compression spring	Ressort de pression	
215	737838	1	Kugel	Steel ball	Boule	
216	737839	1	Spannstift	Spring pin	Goupille à ressort	
217	737840	1	Druckfeder	Compression spring	Ressort de pression	
218	737841	2	Spannstift	Spring pin	Goupille à ressort	
301	737842	1	Gehäuse	Main housing	Corps	
302	737843	2	Abdeckung	Cover	Couvercle	
303	737844	1	Verbindungsteil	Connecting part	Pièce de jonction	
304	737845	2	O-Ring	O-ring	Joint torique	
305	737883	1	Dichtung	Gasket	Joint	
306	737884	1	Gürtelklemme	Belt clip	Grochet fixation-ceinture	
307	737885	1	Bolzen	Positioning shaft	Boulon	
308	736009	1	Feder	Positioning spring	Ressort	
309	737846	1	Abschlußdeckel	End cap	Couvercle de fermeture	
310	737178	2	Zylinderschraube	Allen screw	Vis Allen	
311	737847	1	Schalldämpfer	Muffler	Silencieux	
312	737848	1	Luftleitdeckel	Deflector	Couvercle de déflecteur	
313	737660	2	Schild HOLZ-HER	HOLZ-HER nameplate	Plaque HOLZ-HER	
314	286524	1	Stecknippel	Plug-in nipple	Raccord rapide mâle	R 1/4"
401	737849	2	Zylinderschraube	Allen screw	Vis Allen	
402	737850	1	Abdeckung	Cover	Couvercle	
403	736363	2	Zylinderschraube	Allen screw	Vis Allen	
404	737851	1	Zylinderschraube	Allen screw	Vis Allen	
405	737852	1	Führungplatte	Guide plate	Plaque de guidage	
406	737853	1	Dichtung	Gasket	Joint	
407	737854	5	Zylinderschraube	Allen screw	Vis Allen	
408	737855	1	Halteplatte	Retainer plate	Plaque de retenue	

Pos.-Nr.	Bestell-Nr. Code No. N°de cde. 3485	Stück Quant.	Benennung	Designation	Désignation	Abmessung Dimensions
409	737856	1	Magazinschiene	Magazine rail	Barre du magasin	
410	737857	5	Führungsschiene	Guide track	Rail de guidage	
411	737858	5	Druckfeder	Compression spring	Ressort de pression	
412	737859	1	Magazinschieber	Pusher	Coulisseau	
413	737860	1	Druckfeder	Compression spring	Ressort de pression	
414	737861	1	Magazin A	Magazine A	Magasin A	
415	737862	1	Schraube	Screw	Vis	
416	737863	1	Einlage	Rod	Insert	
417	737864	1	Spannstift	Spring pin	Goupille à ressort	
418	737865	1	Magazin B	Magazine B	Magasin B	
419	737866	1	Abschlußdeckel	Protective casing	Capuchon	
420	737867	1	Scheibe	Washer	Rondelle	
421	737868	1	Zylinderschraube	Allen screw	Vis Allen	
422	737869	1	Spannstift	Spring pin	Goupille à ressort	
423	737870	1	Spannstift	Spring pin	Goupille à ressort	
424	737871	1	Druckfeder	Compression spring	Ressort de pression	
425	737872	1	Verriegelung	Catch slot	Verrouillage	
426	737873	1	Haltewinkel	Bracket	Parenthèse	
427	737874	1	Zylinderschraube	Allen screw	Vis Allen	
428	737875	1	Sicherungsmutter	Lock nut	Ecrou de arrêt	
429	737876	2	Schutzkappe	Protective casing	Capuchon	
430	737877	1	Zylinderschraube	Allen screw	Vis Allen	
431	737402	1	Scheibe	Washer	Rondelle	
432	737878	1	Stopper	Stopper	Arrêt	
433	737879	1	Stift	Pin	Boulon	
434	737880	1	Strebe	Strives	Aspire	
435	737881	1	Druckfeder	Compression spring	Ressort de pression	
436	737882	1	Stopper	Stopper	Arrêt	
437	737886	1	Druckfeder	Compression spring	Ressort de pression	
438	737887	1	Abdeckung A	Cover A	Couvercle A	
50000	737888	1	Kolben, komplett	Piston, compl.	Piston, compl.	
70000	737889	1	Auslöseventil, kompl.	Release valve, compl.	Soupape de declenchement, compl.	

* Verschleißteile

* Wear-and-tear parts

* Pièces d'usure

* Piezas de desgaste

* Slijtagedalen

* Parti soggette ad usura

* Kuluvat osat

* Sliddele

* Slitagedelar

* Obrabni deli

* Części zużywające się

* Gyorsan kopó alkatrészek

* Opotřebitelné dílce

* Rychle opotřebitelné díly

Wichtig: bei der Bestellung von Ersatzteile, bitte Ersatzteilbezeichnung und Ersatzteilnummer angeben.

Note: When ordering spare parts please state the part name and number.

Important: lors de la commande de pièces détachées, veuillez indiquer la désignation de la pièce ainsi que son numéro.

Inportante: En el pedido de piezas de recambio, anotar el nombre y número de cada una de las piezas.

Belangrijk: bij bestelling van de onderdelen, gelieve het positie- nummer alsook het onderdeel- nummer te vermelden.

Importante: all'ordine del ricambio prego specificare la descrizione e il numero dello stesso

Tärkeää: Kun teette tilauksen varaosaluettelosta, antakaa tilausta jättäessänne kyseisen varaosan nimike ja varaosanumero.

Vigtigt: Ved bestilling af reservedele bedes reservedelsbetegnelsen og reservedelsnummeret angivet.

Viktigt: vänligen ange reservdelsbeteckning och reservdelsnummer vid beställning av reservdelar.

Pomembno: Pri naročilu nadomestnih delov prosimo, da navedete oznako in število nadomestnega dela

Ważne: W przypadku złożenia zamówienia na części zamiennej prosimy o podanie oznaczenia części zamiennej i jej numeru.

Fontos: Alkatrészzrendelésekérjük, mindig adja meg az alkatrész nevét és rendelési számát is!

Dôležité: Pri objednávaní náhradných dielov uvádzajte, prosím, označenie a číslo náhradného diela.

Důležité: při objednávaní náhradních dílů udávejte prosím název náhradního dílu a číslo náhradního dílu.

Die mit * gekennzeichneten Teile (Verschleißteile) sind nur mit dem Verschleißteilsatz erhältlich.
 The parts marked * (wear-and-tear parts) are only available with the wear-and-tear part set.
 Les pièces identifiées par * (pièces d'usure) ne sont disponibles qu'avec le jeu de pièces d'usure.
 Las piezas marcadas con * (piezas de desgaste) sólo están disponibles con el juego de piezas de desgaste.
 De delen die met * zijn aangeduid (slijtgedalen) zijn alleen verkrijgbaar met de set slijtgedalen.
 Le parti contrassegnate da * (parti soggette a usura) sono disponibili solo nel set parti soggette a usura
 Tähdellä * merkityt osat (kuluvat osat) on saatavana vain kulutusosasarjan mukana.
 Komponenter markeret med * (sliddele) fås kun i sliddele sættet.
 De med * markerade delarna (slitagedelar) kan endast fås med slitagedelssatsen.
 Dele, ki so označeni z *, (obrabni deli) je mogoče dobiti le v kompletu obrabnih delov.
 Zaznaczone za pomocą * części (części zużywające się) dostępne są tylko w zestawie części zużywających się.
 A *-gal megjelölt részek (gyorsan kopó alkatrészek) csak a gyorsan kopó alkatrész-készletben kaphatók.
 Díelce označené symbolom * (opotrebitelné díelce) sú k dispozícii len v sade díelcov podliehajúcich opotrebovaníu.
 Části označené s * (díly podléhající rychlému opotřebení) lze obdržet pouze se sadou dílů podléhajících opotřebení.

