



3548 STREIFENMAGAZIN- NAGLER

REICH pro[®]

by **HOLZ-HER**

Die Gewährleistungsfrist beträgt **24 Monate** · The guarantee period is **24 months** · Garantie **24 mois** · El plazo de garantía es de **24 meses** · De garantietermijn is **24 maanden** · Il termine di garanzia è di **24 mesi** · Takuu on voimassa **24 kuukautta** · Garantiperioden er **24 månder** · Garanti **24 måneder** · Garantiiaeg kehtib **24 kuud** · Garantijos trukmė **24 mėnesiai** · Garantijas termiņš **24 mēneši** · Garancija velja **24 mesecevi** · Gwarancja sprawności działania **24 miesice** · A garanciaidő **24 hónap** · Záručná lehota je **24 mesiacov** · Záruční doba činí **24 měsíců** · Jamstveni rok traje **24 mjeseca**

de Technische Daten_Ersatzteilliste
en Technical data_spare parts
fr Données techniques_liste des pièces détachées
es Datos técnicos_piezas de repuesto
nl Technischengegevens_onderdelenlijst
it Dati tecnici_distinta parti di ricambio
fi Käyttöohje_suomeksi_varaosalista
dk Tekniske data_reservedelsliste
sv Tekniska data_reservdelsförteckning
sl Tehnični podatki_seznam nadomestnih delov
pl Dane techniczne_lista części zamiennych
hu Műszaki adatok_pótalkatrész lista
sk Technické dáta_zoznam náhradných dielcov
cz Technické údaje_náhradní díly



1 TECHNISCHE DATEN

Type	3548
Maße: Höhe/Länge mm	330/520
Gewicht kg (ohne Eintreibgegenstände)	3,4 kg
Auslöseart: Einzelauslösung/Kontaktauslösung	
Empfohlener Druck-Bereich	5-8,5 bar/ 0,5-0,85 MPa
Maximal zulässiger Betriebsdruck	8,5 bar/ 0,85 MPa
Luftverbrauch je Eintreibvorgang	2,6 l bei 6 bar / 0,6 MPa
Magazinkapazität (Nägel)	70
Tiefeneinstellung	ja
Eintreibgegenstand: Kunststoffgebundene REICH Nagelstreifen	
Nagellänge mm	45-80
Nagelschaft Ø mm	2,5-3,1
Empfohlenes Schmiermittel	
1l Spezialöl Bestell-Nr.	9 4420
250 cm3 Spezialfett. Bestell-Nr.	68 3868

2 GERÄUSCH-/VIBRATIONSINFORMATION

Geräuschwerte *	3548
A-bewerteter-Einzelereignis-Schalldruckpegel am Arbeitsplatz L pA, 1s	82 dB(A)
A-bewerteter-Schallleistungspegel L WA, 1s, d	95 dB(A)
Vibrationskennwerte **	
Bewerteter Effektivwert der Beschleunigung (a)	3,0 m/s²



Der Geräuschpegel beim Arbeiten kann 85 dB (A) überschreiten. **Gehörschutz tragen!**

* Messungen nach den Normen: EN 12549:1999.

** Messungen nach den Normen: ISO 8662-11:1999.

3 LIEFERUMFANG

- 1 Streifenmagazin-Nagler
- 1 Allgemeine Betriebsanleitung für Nagler
- 1 Technisches Datenblatt

4 FÜLLEN DES MAGAZINS

Es dürfen nur die unter den technischen Daten (siehe 1) aufgeführten Eintreibgegenstände verwendet werden. Zum Füllen des Magazins das Gerät so halten, daß die Mündung weder auf den eigenen Körper noch auf andere Personen gerichtet ist.

Beim Füllvorgang dürfen Auslösesicherung und Auslöser nicht gedrückt sein.

Ziehen Sie den Magazinschieber nach hinten, bis er sicher eingerastet ist. Schieben Sie 2 Nagelstreifen ins Magazin, entsperren den Magazinschieber und führen ihn gegen die Nagelstreifen. Achten Sie darauf, daß die Nagelstreifen richtig im Magazin liegen und die Nase des Schiebers über den Kopf des letzten Nagels greift. Vermeiden Sie unbedingt, daß der Schieber bei teilweise oder ganz leerem Magazin nach vorne schnellt. Führen Sie ihn stets mit der Hand bis an den Nagelstreifen oder Anschlag am Zylinderfuß.

5 EINSCHLAGVERSTELLUNG

Die Einschlagtiefe des Nagelkopfes wird mit dem Luftdruck reguliert. Sollte dies nicht ausreichen, kann mit der Einschlagverstellung eine genauere Einschlagtiefe eingestellt werden. Die Verstellung ist nur in drucklosem Zustand möglich.

Deshalb Gerät vom Zuleitungsschlauch trennen.



Verstellen Sie die Einschlagtiefe durch Verdrehen des Stellrings (55 112) mit dem mitgelieferten Sechskant-Schraubendreher oder einem Stift mit max. Ø 4,5 mm. Die Verdrehung von Loch zu Loch im Stellring ergibt eine Änderung um 0,2 mm. Der Verstellweg beträgt 4 mm. Die Einstellung lässt sich am Abstand des Schraubenkopfes zur Anlagefläche am Zylinderfuß (30 001) erkennen (max. Abstand = 4 mm, größte Einschlagtiefe des Nagels).

6 ZUBEHÖR

	Bestell-Nr.
Aufhängung	71 3287
Federzug für 30-55 N (3,0-5,5 Kp), Seilauszug 2,0 m	28 6478

7 STÖRUNGEN U. IHRE BEHEBUNGEN

Zur Behebung von Störungen Gerät unbedingt vom Zuleitungsschlauch trennen. Beim Ankuppeln dürfen keine Eintreibgegenstände im Gerät sein.

STÖRUNG	MÖGLICHE URSACHE	BEHEBUNG
Druckluft entweicht aus Auspuff.	Teile (e, f, g, h) beschädigt oder durch Fremdkörper verschmutzt.	Teile reinigen oder ersetzen.
Schlag wird nicht ausgelöst.	Steuerelemente nach längerer Lagerung schwergängig.	Druck erhöhen und einige Probeschläge durchführen. Anschließend sofort den Druck reduzieren.
Leerschläge oder Nägel werden nicht ganz eingeschlagen.	Buchse (p) beschädigt.	Buchse austauschen, Buchse und Treiber fetten.
	Gerät bläst stark in der untersten Kolbenstellung, O-Ring (t), Puffer (v), abgenutzt oder beschädigt. Kein Rückhub.	Defekte Teile austauschen.
	Kolben (r) geht nicht in oberste Stellung.	Gerät von Kundendienst überprüfen lassen.
	Gerät ohne ausreichende Schmierung.	Innenteile reinigen, Gegenauflflächen der O-Ringe und Zylinderlaufläche fetten. Öler prüfen.
	Luftdruck zu niedrig.	Richtigen Druck einstellen (min. 5 bar / 0,5 MPa).
	Zuleitungsschlauch zu lang, Querschnittverengung in der Zuleitung oder in der Wartungseinheit. (Druckabfall)	Ursache ermitteln und beseitigen
	Kolben, komplett (r) beschädigt.	Kolben austauschen. Gleichzeitig Puffer (v) prüfen auf Verschleißerscheinungen.
Gerät arbeitet zu langsam.	Einschlagverstellung falsch eingestellt	Richtig einstellen, siehe 5
	Auslösesicherung (a) schwergängig. Vereisung der Steuerteile.	Leichtgängigkeit herstellen. Funktion des Wasserabscheiders prüfen.
Satz Verschleißteile	Bestell-Nr. 73 1041	

Bei Reparaturarbeiten oder Austausch von Teilen muss auf die Zylinderlaufläche und auf alle Gegenauflflächen von O-Ringen das Spezialfett (Bestell-Nr. 68 3868) aufgetragen werden.

1 TECHNICAL DATA

Type	3548
Dimensions mm	330/520
Weight kg (without fasteners)	3.4 kg
Single sequential or contact actuation	
Recommended operating pressure range	5-8.5 bar/ 0.5-0.85 MPa
Maximun permissible operating pressure	8.5 bar/ 0.85 MPa
Air consumption per driving operation	2.6 l at 6 bar / 0.6 MPa
Magazine capacity No. of fasteners	70
Penetration depth setting	yes
Fastener: Plastic bound nail	
Nail length mm	45-80
Nail shank Ø mm	2.5-3.1
Recommended lubricant	
1 litre special oil. Code No.	9 4420
250 cm ³ grasa especial. Code No.	68 3868

2 NOISE/VIBRATION INFORMATION

Noise characteristic values *	3548
A-weighted single-event emission sound pressure level at work station L pA, 1s	82 dB(A)
A-weighted sound power level L WA, 1s, d	95 dB(A)
Vibration characteristic values **	
Weighted r.m.s.-acceleration (a)	3.0 m/s²



The noise level when working can exceed 85 dB (A). **Wear ear protection!**

* Measured values determined according to EN 12549:1999.

** Measured values determined according to ISO 8662-11:1999.

3 SUPPLIED WITH

- 1 Strip magazine Nailer
- 1 Tool use and safety instructions
- 1 Technical data sheet

4 FILLING THE MAGAZINE

Only those fasteners specified under technical data (see 1) may be used.

When filling the magazine, hold the tool so that the muzzle is not pointing towards own body or towards any other person.

Do not load the tool with fasteners with the safety yoke or trigger depressed.

Pull pusher back until it has reached the point where there is noticeable resistance and it catches. Introduce 2 nail strips into the magazine, unlock pusher and lead it against the nail strip. Make sure that the nail strips lie correctly in the magazine and that the pusher nose reaches over the head of the last nail. Never should the pusher be allowed to snap forward in a magazine which is half or totally empty. Always guide it by hand up to the nail strip or stop.

5 FIL PENETRATION DEPTH SETTING

The penetration depth of the nail head can be controlled by means of the air pressure. If this is not satisfactory, the penetration setting offers a more accurate adjustment of the penetration depth. Adjustment is only possible in the unpressurized condition.



Change the penetration depth by turning the setting ring (55 112) using the Allen key supplied or a pin with max. diameter of 4.5 mm (0.18 inch).

Turning from hole to hole in the setting ring causes a change by 0.2 mm (0.008 inch). The setting distance is 4 mm (0.236 inch). The setting can be judged by the distance of the screw head in relation to the contact face on the nosepiece (30 001) (max. distance = 4 mm (0.236 inch), largest penetration depth of the nail).

6 ACCESSORIES

	Code No.
Suspension	71 3287
Balancer for 30-55 N (3.0-5.5 kp), cable travel 2.0 m	28 6478

7 TROUBLES AND REMEDIES

Disconnect nailer from hose before servicing. When connecting the tool, it must contain no fasteners.

TROUBLE	POSSIBLE CAUSE	REMEDY
Air leaking from exhaust port.	Parts (e, f, g, h) damaged or dirty.	Clean or replace parts.
Blow does not take place.	Control parts move with difficulty after long term storage.	Increase air pressure and make some trial blows. Then reduce air pressure immediatel .
Idle impact or nails are not fully driven in.	Bushing (p) damaged.	Exchange bushing, grease bushing and driver.
	Tool exhausts considerably in the lowest position of the piston, O-ring (t), bumper (v), worn or damaged. No backstroke.	Replace damaged parts.
	The piston (r) does not return to the upper position.	Have tool checked at service station.
	Tool without sufficient lubrication.	Clean the interior pieces, grease the counter surfaces of the O-rings and the surface of the cylinder. Check the lubricator.
	Air pressure too low.	Adjust to correct air pressure (min. 5 bar / 0.5 MPa).
Connection hose too long. Diameter reduced in the air line or in the maintenance unit (fall of pressure).		Investigate and correct trouble.
	Piston completely (r) damaged.	Replace piston. At the same time check bumper (v) for wear.
Penetration setting wrongly adjusted.		Set correctly according, see 5.
Nailer operates too slowly.	Safety yoke (a) sluggish.	Eliminate the jamming cause.
	Control parts frozen-up.	Check operation of water separator.
Set of wear-and-tear parts	Code No. 73 1041	


During repair replacement of parts the special grease (code no. 68 3868) must be applied to the surface of the cylinder and the counter surfaces of the O-rings.

1 DONNÉES TECHNIQUES

Model	3548
Dimension mm	330/520
Poids kg (sans les fixations)	3,4 kg
Tir coup par coup ou à la volée	
Section de pression de service recommandée	5-8,5 bar/ 0,5-0,85 MPa
Pression d'air max. admissible	8,5 bar/ 0,85 MPa
Consommation air (litre/coup)	2,6 l a 6 bar / 0,6 MPa
Capacité chargeur (n° de points)	70
Régl. de la profond. d'enfoncement	oui
Fixations: bandes de pointes encollage per plastique	
Longueur pointes mm	45-80
Ø tige mm	2,5-3,1
Lubrifiant recommandé	
1l d'huile spéciale. Référence	9 4420
250 cm3 grasa especial. Référence	68 3868

2 NOISE/VIBRATION INFORMATION

Valeurs caractéristiques du bruit * 3548	
Le niveau sonore (A) par coup suivant le niveau de pression L pA, 1s	82 dB(A)
Niveau de la puissance sonore séquentielle L WA, 1s, d	95 dB(A)
Valeurs caractéristiques de vibrations **	
Mesure effective de l'accélération (a)	3,0 m/s2

 Le niveau sonore en fonctionnement peut dépasser 85 dB (A). **Munissez-vous de casques anti-bruit!**

* Valeurs mesurées déterm. selon EN 12549:1999.

** Valeurs mesurées déterm. selon ISO 8662-11:1999.

3 EQUIPEMENT STANDARD

- 1 Marteau cloueur à bandes
- 1 Notice d'emploi
- 1 feuille technique

4 REMPLISSAGE DU MAGASIN

N'utiliser que les fixations spécifiées dans les données techniques (voir section 1).

Lors du remplissage du magasin, tenir la machine de manière à ce que le nez ne soit pas dirigé vers votre corps ou vers une autre personne.

Pendant le chargement de la machine il est interdit de toucher la gâchette ni le palpeur de sécurité.

Tirer le coulisseau en arrière jusqu'à ce qu'il s'encliquète audiblement. Introduire deux bandes de pointes dans le chargeur, relâcher le coulisseau et l'amener contre les bandes de pointes. Veillez à ce que les bandes de pointes soient situées correctement dans le chargeur et que le nez du coulisseau s'engage par dessus la tête de la dernière pointe. Evitez de relâcher le coulisseau brutalement sur les pointes ou dans le magasin vide, accompagnez le toujours à la main.

5 RÉGLAGE DE LA PROFONDEUR D'ENFONCEMENT

La profondeur d'enfoncement de la tête de pointes règle avec la pression d'air. Si cela ne suffit pas, il y a la possibilité d'obtenir une profondeur d'enfoncement plus précise, grâce au réglage manuel du cloueur. Celui-ci est seulement possible une fois le cloueur est débranché de son tuyau d'alimentation en air comprimé.



Régler la profondeur d'enfoncement en tournant la bague de réglage (55 112) à l'aide de la clé 6 pans livrée avec l'appareil ou avec un axe Ø maxi 4,5 mm. Le pivotement de la bague de réglage d'un trou à l'autre entraîne une modification de 0,2 mm. La course de réglage s'élève à 4 mm. Le réglage peut être identifié sur l'écartement de l'écrou à six pans par rapport à la surface d'appui du pied de cylindre (30 001) (grand écartement = 4 mm, la plus grande profondeur d'enfoncement).

6 ACCESSORIES

	Ref.
Suspension	71 3287
Equilibreur balancier 30-55 N (3,0-5,5 Kp), course du câble 2,0 m	28 6478

7 DÉRANGEMENTS ET REMÈDES

Avant toute intervention, il est indispensable de débrancher la machine du tuyau d'alimentation d'air comprimé. Avant de raccorder la machine, s'assurer qu'il ne contienne pas des fixations.

NATURE DU DÉRANGEMENT	CAUSES ÉVENTUELLES	REMÈDES
Fuite d'air par l'échappement	Pièces (e, f, g, h) endommagé ou encrassé par un corps étranger.	Nettoyer ou remplacer les pièces.
Le coup n'est pas déclenché	Les éléments de commande glissent avec difficulté après un long magasinage.	Augmenter la pression et faire quelques coups d'essai. Ensuite réduire la pression.
Coups à vide ou les pointes ne sont pas enfoncées complètement	Douille (p) endommagée. La machine souffle dans la position de piston inférieure, joint torique (t), l'amortisseur (v) usé ou cassé. Le piston (r) ne remonte pas suffisamment en position haute. La machine sans lubrification suffisante. Pression de travail insuffisante. Tuyauterie trop longue. Section plus réduite dans le tuyau ou dans le groupe de conditionnement (chute de pression). Piston (r) endommagés complètement. Réglage d'enfoncement mal positionné.	Remplacer la douille, graisser la douille et le chasoir. Remplacer les pièces défectueuses. Faire réviser la machine par le Service Après-Vente. Nettoyer les pièces intérieures, graisser les contre-surfaces des joints toriques et la surface du cylindre. Vérifier le lubrificateur. Régler la pression correctement (min. 5 bar / 0,5 MPa). Rechercher et corriger la faute. Remplacer piston. En même temps examiner l'état de l'amortisseur (v). Rectifier le réglage, voir 5
La machine travaille trop lentement	Palpeur de sécurité (a) travaille difficilement. Givrage des pièces.	Corriger le coincement. Vérifier huileur et détenteur.
Jeu de pièces d'usure	N° de cde. 73 1041	

En cas de réparation ou remplacement des pièces il faut appliquer la graisse spéciale (No. de cde. 68 3868) à la surface du cylindre et à toutes les contresurfaces des joints toriques.

1 DATOS TÉCNICOS

Modelo	3548
Dimensiones mm	330/520
Peso kg (sin objetos de clavar)	3,4 kg
Disparo por gatillo o por contacto	
Zona de presión de servicio recomendada	5-8,5 bar/ 0,5-0,85 MPa
Presión max. de servicio	8,5 bar/ 0,85 MPa
Consumo aire (litros/golpe)	2,6 l a 6 bar / 0,6 MPa
Capacidad cargador; (n° de clavos)	70
Regulación de la penetración	si
Objeto de clavar: Tiras de clavos unidos por plástico	
Longitud clavos mm	45-80
Dímetro Ø mm	2,5-3,1
Lubricante recomendado	
1l aceite especial. N° de pedido	9 4420
250 cm3 grasa especial. N° de pedido	68 3868

2 INFORMACIÓN SOBRE RUIDOS Y VIBRACIONES

Valores característicos de ruido *	3548
Nivel de presión acústica de emisión en evento individual medido en lugar de trabajo L _{pA, 1s}	82 dB(A)
Nivel de Potencia acústica emitida L _{WA, 1s, d}	95 dB(A)
Valores característicos de vibración **	
Valor efectivo evaluado de la aceleración (a)	3,0 m/s²



El nivel de ruido, con la máquina trabajando, podrá sobrepasar circunstancialmente 85 dB (A). **Usar protectores auditivos!**

* Valores de medición determ. según EN 12549:1999.

** Valores de medición determ. según ISO 8662:11:1999.

3 EQUIPAMIENTO STANDARD

- 1 Clavadora de cargador en tiras
- 1 Instrucciones para el manejo
- 1 Datos técnicos

4 LLENADO DEL CARGADOR

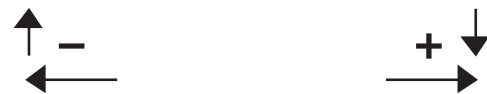
Únicamente está permitido el uso de los objetos de clavar especificados en los Datos Técnicos (ver 1).

Al llenar el cargador, mantenga el aparato de manera que la boca no apunte al propio cuerpo ni a otras personas. Durante la operación de reaprovisionar el cargador, no deben estar oprimidos el seguro de disparo y el gatillo.

Tire del empujador hacia atrás hasta que quede bloqueado perceptiblemente. Introduzca dos tiras de clavos en el cargador y desbloquee el empujador acompañandolo hasta la tira de clavos. Ponga atención en que los clavos estén correctamente alienados en el cargador y que el saliente del empujador esté situado encima de la cabeza del último clavo. De ninguna manera debe soltarse el empujador bruscamente cuando el cargador esté vacío o tenga pocos clavos, sino que debe acompañarse hasta la tira de clavos introducida en el cargador.

5 AJUSTE DE PENETRACIÓN

El grado de penetración de la cabeza del clavo se regula con la presión del aire. Si esto no fuese suficiente, puede lograrse una penetración más exacta con el ajuste de penetración. La regulación sólo es posible estando el aire cortado. (Desenchufar el aparato de la acometida de aire).



Varie usted la medida del hundimiento girando el aro de ajuste (55 112) con el destornillador Allen suministrado, o con un pasador de max. 4,5 mm Ø. El giro entre dos agujeros del aro de ajuste representa una variación de 0,2 mm. El recorrido total de ajuste es de 4 mm. La posición ajustada puede reconocerse por la distancia entre la cabeza del tornillo y el plano de apoyo del pie del cilindro (30 001) (distancia max. = 4 mm, máximo hundimiento de la cabeza del clavo).

6 ACCESORIOS

	N° de ref.
Suspensión	71 3287
Suspensor automático para 30 a 55 N (3,0 a 5,5 kp), largo útil del cable 2,0 m	28 6478

7 PROBLEMAS Y SOLUCIONES

Desconecte la máquina de la línea de alimentación de aire comprimido antes de cualquier revisión. Al conectar el aparato, éste no debe contener objetos de clavar.

PROBLEMA	POSIBLE CAUSA	SOLUCIÓN
Pérdida de aire por el escape.	Las Piezas (e, f, g, h) están sucias o deterioradas.	Limpiar a sustituir estas piezas.
El disparo no se produce.	Fallo en el funcionamiento por largo periodo de almacenaje.	Aumentar la presión y efectuar varios disparos de prueba, a continuación reducir de nuevo la presión.
Disparo sin clavos, o estas no se introducen totalmente.	Casquillo (p) dañado.	Cambiar casquillo, engrasar casquillo y percutor.
	Considerable salida de aire cuando el pistón se encuentra en posición inferior. Aro tórico (t), amortiguador (v), gastados o dañados. Falla el retroceso.	Cambiar piezas defectuosas.
	El pistón (r) no se desplaza a su posición superior..	Revisar la clavadora en un taller autorizado.
	Máquina sin engrase suficiente.	Limpiar las piezas interiores, untar de grasa las contrasuperficies de rodamiento de los aros tóricos y la superficie de deslizamiento del cilindro. Verificar el lubricador.
	Falta de presión.	Ajústese adecuadamente (min. 5 bar / 0,5 MPa)
La goma de conducción a la máquina tiene demasiada longitud. El diámetro de la red o de la conducción debe ser el apropiado (descenso de presión).		Investigar y corregir la causa.
	Pistón (r) completamente deteriorado.	Reemplácese. Al mismo tiempo revítese la pieza (v).
	Ajuste de penetración mal regulado.	Regularlo bien según apartado 5
La máquina trabaja con lentitud.	Movimiento difícil del seguro de disparo (a).	Desencallar.
	Formación de hielo en los elementos de maniobra.	Verificar el buen funcionamiento del separador de agua.
Juego de piezas de desgaste	N° ref. 73 1041	

En caso de reparaciones o cambio de piezas es necesario engrasar la superficie de deslizamiento cilíndrica y todas las contrasuperficies de aros tóricos con la grasa especial (No. ref. 68 3868).

1 TECHNISCHE GEGEVENS

Model	3548
Afmetingen in mm	330/520
Gewicht in kg (met leeg magazijn)	3,4 kg
Inschakelmodellen: enkel slag of repeterend	
Aanbevolen werkdrukgebied	5-8,5 bar/ 0,5-0,85 MPa
Maximal toelaatbare werkdruk	8,5 bar/ 0,85 MPa
Luchtverbruik (liter/schot)	2,6 l bei 6 bar / 0,6 MPa
Capaciteit magazijn (in aantal spijkers)	70
Inslaginstelmogelijkheid	ja
Bevestigingsmateriaal: Kunststofgebonden spijkers op strip	
Nagellengte mm	45-80
Nageldiam Ø mm	2,5-3,1
Aanbevolen smering	
1l speciale olie. Bestel no.	9 4420
250 cm3 speciaal vet. Bestel no.	68 3868

2 INFORMATIE OVER GELUID EN VIBRATIE

Geluidsniveau *	3548
A-waarde afzonderlijk gebruik emissie Geluidsterkte op de werkplek L pA, 1s	82 dB(A)
Uitgestraalde geluidsterkte L WA, 1s, d	95 dB(A)
Informatie over vibratie **	
Vernellingswaarde effectief (a)	3,0 m/s²



Tijdens het werken kan het geluidsniveau 85 dB overschrijden. **Draag oorbeschermers!**

* Metingen volgens de normen: EN 12549:1999.

** Metingen volgens de normen: ISO 8662-11:1999

3 STANDAARD-UITRUSTING

- 1 Stripnagelpistool met magazijn voor spikerstrippen
- 1 Bedieningsaanwijzing
- 1 Technische fiche

4 MAGAZIJN VULLEN

Alleen de in de technische gegevens (zie 1) aangegeven verbindingmateriaal mag worden gebruikt. Houd het magazijn zo bij het vullen, dat de opening niet gericht wordt op andere personen en op uzelf. Bij het vullen mag de inschakelbeveiliging en inschakelmechanisme niet worden ingedrukt. Trek de magazijnschuif naar achteren, tot deze wordt vastgehouden. Schuif 2 strippen spijkers in het magazijn, ontgrendel de magazijnschuif en plaats deze tegen de strip spijkers. Let op dat de strip spijkers juist in het magazijn liggen en dat de neus van de schuif over de kop van de laatste spijkers grijpt. Vermijdt beslist dat de schuif bij een gedeeltelijk of compleet leeg magazijn naar voren kan schuiven. Plaats rustig met de hand schuif naar de strip spijkers of aanslag.

5 INSLAGREGELING

De inslagdiepte van de spijkerkop kan met de luchtdruk worden geregeld. Indien dit niet toereikend is kan met de inslagverstelling een betere inslagdiepte worden ingesteld.

De verstelling kan alleen in drukvrije toestand worden uitgevoerd.



Verstel de inslagdiepte door het verdraaien van de stelring (55 112) met de meegeleverde inbussleutel of met een stift met een max. diameter 4,5 mm. Het verdraaien van gat naar gat in de stelring geeft een verandering van 0,2 mm. De verstelweg bedraagt 4 mm. De instelling laat zich met de afstand van de schroefkop met het aanlegvlak aan de cilindervoet (30 001) onderscheiden. (max. afstand = 4 mm, grootste spijker inslagdiepte)

6 TOEBEHOREN

	Bestelnummer
Ophangring	71 3287
Balancer voor 30 tot 55 N (3,0 tot 5,5 kp), bruikbare lengte 2,0 m	28 6478

7 STORINGEN EN HET OPHEFFEN DAARVAN

Alvorens een storing op te heffen in ieder geval het apparaat van de luchttoevoerslang verwijderen! Bij het aansluiten mogen er geen bevestigingsmiddelen in het apparaat zijn.

STORING	MOGELIJKE OORZAAK	REPARTIE
Perslucht ontwijkt de uitlaatopening:	Delen (e, f, g, h) beschadigd of van buitenaf vervuild.	O-ringen schoonmaken of vervangen.
De slag wordt niet in werking gebracht.	De bedieningselementen lopen zwaar, nadat het apparaat lange tijd niet gebruikt is.	Druk verhogen en enkele proefslagen uitvoeren. Vervolgens direkt de druk reduceren.
Loze slagen of stiften worden niet helemaal ingeslagen.	Bus (p) beschadigd.	Bus omwisselen, bus en slagpen invetten.
	Apparaat blaast sterk met slagpen in onderste stand. O-ring (t), buffer (v) beschadigd. Geen terugslag.	Defekte delen verwisselen.
	Slagpen (r) gaat niet in bovenste stand.	Apparaat door een vakman laten controleren.
	Apparaat zonder voldoende smering.	Binnendelen schoon maken, kontralooptvlakken van de O-ringen en loopvlakken van de cylinder invetten. Olievernevelaar controleren.
Druk te laag.	De luchttoevoerslang is te lang. De doorlaat van de toevoerleiding of de onderhoudsunit is te klein (drukvermindering).	De juiste druk instellen (min. 5 atm./0,5 MPa).
	Slagpen (r) beschadigd.	Oorzaak opsporen en euvel verhelpen.
	Inslagverstelling foutief ingesteld.	Slagpen vervangen. Tegelijkertijd de buffer (v) op slijtageverschijnselen controleren.
Het apparaat werkt te langzaam.	Inschakelbeveiliging (a) loopt te zwaar en is vastgeraakt.	Juiste instellen, zie 5
	Bevriezing van de besturingsdelen.	Het lichte lopen opnieuw tot stand brengen.
Waterafscheider controleren.		
Set slijtagedelen	Bestel nr. 73 1041	


Bij reparatie of verwisselen van onderdelen moet op het cylinderloopvlak en op alle kontralooptvlakken van O-ringen speciaal vet (bestel nr. 68 3868) opgebracht worden.

1 DATI TECNICI

Modello	3548
Dimensioni mm	330/520
Peso kg (senza chiodi)	3,4 kg
Scatto singolo o scatto a contatto	
Pressione d'esercizio raccomandata	5-8,5 bar/ 0,5-0,85 MPa
Pressione d'esercizio massima consentita	8,5 bar/ 0,85 MPa
Consumo aria (litri/colpo)	2,6 l a 6 bar/ 0,6 MPa
Capacità caricatore, n° punti	70
Regolazione di penetrazione	si
Materiale chiodatura: i nastri per chiodi sono in materiale plastico	
Lunghezza chiodo mm	45-80
Ø chiodo mm	2,5-3,1
Lubrificante consigliato	
1l olio speciale. Codice	9 4420
250 cm3 grasso speciale. Codice	68 3868

2 VALORI DI EMISSIONE DEL RUMORE

Valori di emissione del rumore *	3548
Livello di pressione acustica per singola emissione al posto di lavoro L pA, 1s	82 dB(A)
Livello di potenza sonora L WA, 1s, d	95 dB(A)
Valori caratteristici di vibrazione **	
valore effettivo valutato dell'accelerazione (a)	3,0 m/s2

 Durante le operazioni di lavoro il livello di rumorosità può superare 85 dB (A).

Utilizzare le cuffie di protezione!

* Rilievi eseguiti secondo le norme EN 12549:1999

** Rilievi eseguiti secondo le norme ISO 8662-11:1999

3 LA FORNITURA COMPRENDE

- 1 Chiodatrice a stecca
- 1 Istruzioni per l'uso della fissatrice
- 1 Foglio con dati tecnici

4 CARICAMENTO DEL SERBATOIO

Possono essere utilizzati solo i chiodi indicati nei dati tecnici (si veda punto 1).

Per caricare il serbatoio, tenere l'apparecchio in modo tale che la bocca non sia diretta verso se stessi o verso altre persone.

Durante il caricamento non devono essere premuti né la sicura né il grilletto.

Tirate indietro il dispositivo di avanzamento fino a che non sia ben innestato in posizione. Inserite quindi 2 nastri chiodi nel caricatore, sbloccate il dispositivo di avanzamento e spingetelo contro i nastri chiodi. Fate attenzione a che i nastri chiodi siano collocati correttamente nel caricatore e che il nasello del dispositivo di avanzamento si sovrapponga alla testa dell'ultimo chiodo. Evitate assolutamente che il dispositivo scatti in avanti a caricatore del tutto o parzialmente vuoto. Accompagnate sempre il dispositivo di avanzamento con la mano fino al nastro chiodi o all'arresto.

5 REGOLAZIONE DELLA PENETRAZIONE

La profondità di penetrazione della testa del chiodo viene regolata con la pressione dell'aria. Se ciò non fosse sufficiente, si potrà raggiungere una profondità di penetrazione più esatta mediante la regolazione della penetrazione. La regolazione è possibile solo in assenza di pressione. Staccare quindi l'apparecchio dal tubo di alimentazione.



Potete modificare la profondità di penetrazione girando l'anello di regolazione (55 112) con la chiave a brugola in dotazione o con un perno del diametro massimo di 4,5 mm. Il passaggio da un foro ad un altro dell'anello di regolazione corrisponde ad una variazione di 0,2 mm. Il margine totale di regolazione è di 4 mm. La posizione della regolazione può essere determinata sulla base della distanza tra la testa della vite e il piano di appoggio della base del cilindro (30 001) (distanza max. = 4 mm, massima profondità di penetrazione del chiodo).

6 GLI ACCESSORI

	Codice
Sospensione	71 3287
Equilibratore x 30-55 N (3,0-5,5 Kp), lunghezza fune 2,0 m	28 6478

7 PROBLEMI E SOLUZIONI

Per eliminare i guasti, staccare assolutamente l'apparecchio dal tubo di alimentazione. All'atto dell'allacciamento, l'apparecchio stesso non dovrà contenere chiodi.

PROBLEMA	POSSIBILI CAUSE	SOLUZIONE
L'aria compressa fuoriesce dalla scarico.	Parti (e, f, g, h) è danneggiata o sporca.	Pulire o sostituire le parti.
Il chiodo non viene sparato.	Gli elementi di comando scorrono con difficoltà quando la macchina non viene utilizzata per un lungo periodo.	Aumentare la pressione ed effettuare alcune chiodature di prova. Ridurre quindi subito la pressione
Colpi a vuoto, oppure i chiodi non vengono interamente conficcati.	Boccola (p) danneggiata.	Sostituire la boccola, lubrificare boccola e punzone.
	Dall'apparecchio fuoriesce un forte getto d'aria nella posizione più bassa del pistone, guarnizione OR (t), ammortizzatore (v), guasti o danneggiati. Nessuna corsa di ritorno.	Sostituire gli elementi difettosi.
	Il pistone (r) non torna nella posizione superiore.	Far controllare l'apparecchio dal servizio
	Apparecchio non sufficientemente lubrificato.	Pulire le parti interne, lubrificare le controsuperfici di scorrimento delle guarnizioni OR e la superficie di scorrimento del cilindro. Verificare il lubrificatore.
L'apparecchio lavora troppo lentamente	Pressione dell'aria troppo bassa.	Regolare la giusta pressione (min. 5 bar / 0,5 MPa).
	Tubo di alimentazione troppo lungo. Restringimento del diametro del tubo di alimentazione o nel gruppo condizionatore (calo di pressione).	Trovare la cause ed eliminarla.
	Pistone (r) completamente danneggiato.	Sostituire il pistone. Contemporaneamente, controllare la presenza di segni di usura nell'ammortizzatore (v).
Set parti soggette ad usura	Regolazione della penetrazione male effettuata.	Regolare come descritto in pto. 5
	Sicura antiscatto (a) dura.	Eliminare le cause dell'inzeppamento.
	Formazione di ghiaccio sui comandi.	Verificare il funzionamento del separatore d'acqua.
	Codice 73 1041	

In caso di lavori riparazione o sostituzione di parti, è necessario lubrificare la superficie di scorrimento del cilindro e tutte le controsuperfici di scorrimento delle guarnizioni OR con il grasso speciale (codice 68-3868).

1 | TEKNISET TIEDOT

Tyyppi	3548
Mita, mm	330/520
Paino kg (ilman nauvoja)	3,4 kg
Laukaisujärjestelmät: Kertalaukaisu / Kontaktilaukaisu	
Suosittelut käyttöpain	5-8,5 bar/ 0,5-0,85 MPa
Maksimi sallittu käyttöpain	8,5 bar/ 0,85 MPa
Ilmankulutus/laukaus	2,6 l kun paine on 6 baaria / 0,6 MPa
Lippaan kapasiteetti	70
Syvyydensäätö	kyllä
Naulat: muovisidoksiset vinolipas naulat	
Naulapituus mm	45-80
Varren Ø mm	2,5-3,1
Suosittelava voiteluaine	
1l erikoisöljyä, tilausnumero	9 4420
250 cm ³ erikoisrasvaa, tilausnumero	68 3868

2 | MELU-/TÄRINÄTIETO

Meluarvot *	3548
A-analysoitu yksittäistapauksellinen äänen painetaso työpaikalla L pA, 1s	82 dB(A)
A-analysoitu äänen tehotaso L WA, 1s, d	95 dB(A)
Tärinäarvot **	
Painotettu r.m.s. kiihtyvyyys (a)	3,0 m/s²



Melutaso voi työskentelyn aikana ylittää 85 dB (A). **Käytä kuulosuojaimia!**

* Mittauksissa noudatettu seuraavia standardeja: EN 12549:1999.

** Mittauksissa noudatettu seuraavia standardeja: ISO 8662-11:1999.

3 | TOIMITUKSEN SISÄLTÖ

- 1 Lipasnaulain
- 1 Työkalu käyttöä
- 1 Tekniset tiedot - varaosaluettelo

4 | LIPPAAN TÄYTTÖ

Vain teknisissä tiedoissa (ks 1) mainittuja nauvoja saa käyttää.

Lipasta täytettäessä on oltava osoittamatta itseään tai muita ihmisiä naulaimella.

Älä täytä lipasta jos varmistin tai liipasin on pohjaan painetussa asennossa.

Lippaan liuku vedetään taaksepäin kunnes se lukittuu, kaksi naulakampaa asetetaan liipaaseen, liuku vapautetaan ja työnnetään näitä vasten. Tarkkista, että naulakammat ovat lippaassa oikeassa asennossa ja liu'un pää tarttuu viimeisen naulan kantaan. Jos lipas on vajaa tai tyhjä älä päästä liukua vapaasti ponnahtamaan vaan ohjaa se käsin naulakampaa tai vastetta vasten.

5 | SYVYYDENSÄÄTÖ

Naulaussyvyttä voi normaalisti säätää ilmanpaineella. Tarkka naulaussyvyys säädetään naulaimen omalla syvyyden säädöllä. Syvyys voidaan säätää, kun naulimessa ei ole painetta. Siksi naulain on irroitettava paineilemälätkusta.



Säädä syvyydensäätö siirtämällä säätörengasta (55 112) mukana toimitetulla kuusiokoloavaimella tai puikolla, jonka halkaisija on korkeintaan 4,5 mm. Siirtämällä rengasta kerran reunasta reunaan säätää syvyyttä noin 0,2 mm:llä. Suurimmillaan voidaan syvyyttä säätää 4 mm. Naulaussyvyyden osoitin on 4 mm:N etäisyydellä sylinterinjalan (30 001) alatasosta, kun halutaan maksimi naulaussyvyys.

6 | LISÄVARUSTEET

	Tilausno.
Ripuistuskoukku	71 3287
Kevennin 30-55 N (3,0-5,5 Kp), Pituus 2,0 m	28 6478

7 | HÄIRIÖT JA NIIDEN POISTO

Irroita naulain paineilemälätkusta ennen huoltotöiden tekoa. Kun naulain uudelleen liitetään paineilemälätkuun, naulaimessa ei saa olla nauvoja.

VIKA	MAHDOLLINEN SYY	KORJAUSTOIEPITEET
Ilmaa vuotaa rungon poistoaukoista.	Osia (e, f, g, h) tai vioittunut.	Puhdista osat tai vaihda ne.
Naulain ei laukea.	Ohjauselementit ovat jäykistyneet liikaannuttuaan.	Nosta ilmanpainetta ja tee koenaalaus. Laske paine takaisin alemmas
Tyhjä laukaus tui naulan eivät tunkeudu riittävän syvälle.	Holkki (p) on viallinen. Laite puhaltaa voimakkaasti, kun mäntä on alaaennossaan. O-rengas (t) vaimennin (v), ovat rikkoontuneet. Ei rekyyllä. Mäntä (r) ei jää yläasentoon Naulainta ei ole voideltu riittävästi. Ilmanpaine on liian alhainen. Paineilemälätku on liian pitkä tai letku on litistynyt (painevalo). Täydellinen mäntä (r) on vahingoittunut. Naulaussyvyys väärin asetettu.	Vaihda holkki, rasvaa iskuri ja holkki. Vaihda viottuneet osat. Vie laite valtuutettuun huoltokorjaamoon. Puhdista sisäosat, voitele sylinterin pinnat ja O-renkaiden vastepinnat Säädä paine oikeaksi (min. 5 baria / 0,5 MPa). Tutki vika ja korjaa se. Vaihda mäntä ja tarkista samalla vaimentimen (v) kunto. Säädä oikea asento luvun 5 mukaisesti
Naulain toimii liian hitaasti.	Tai jalka (a) on jumittunut. Liikuvat osat takertelevat.	Tarkista ettei varmistin ole vääntynyt ja että se kulkee oikein. Tarkista vedenerottimen toiminta.
Kulutusosasarja	tilausnumero 73 1041	

Korjauksen tai osien vaihdon yhteydessä on sylinterin pinnat ja O-renkaiden vastepinnat voideltava erikoisrasvalla (68 3868)

1 TEKNISKE DATA

Type	3548
Mål: Højde/længde i mm	330/520
Vægt i kg (uden søm og hæfteklammer)	3,4 kg
Udløsningsmåde: enkeltudløsning/kontaktudløsning	
Anbefalet trykområde	5-8,5 bar/ 0,5-0,85 MPa
Maximalt tilladt driftstryk	8,5 bar/ 0,85 MPa
Luftforbrug pr. sømningsprocedure	2,6 l ved 6 bar / 0,6 MPa
Magasinkapacitet søm	70
Slagdybde indstilling	ja
Inddrivningsobjekt: Kunststofbundne sømbånd	
Sømlængde mm	45-80
Sømtykkelse Ø mm	2,5-3,1
Anbefalet smøremiddel	
1 l specialolie. Bestillingsnr.	9 4420
250 cm ³ specialfedt. Bestillingsnr.	68 3868

2 STØJ- OG VIBRATIONSOPLYSNINGER

Mærkeværdier for støj*	3548
A-vægtet lydtryksniveau som forekommer enkelte gange på arbejdspladsen, L pA, 1s	82 dB(A)
A-vægtet lydeffekt, L WA, 1s, d	95 dB(A)
Mærkeværdier for vibrationer**	
Målt effektiv værdi fra accelerationen (a)	3,0 m/s²



Lydtrykket kan overskride 85 dB (A) under arbejdet.

Brug høreværn!

* Målinger efter normerne: EN 12549:1999.

** Målinger efter normerne: ISO 8662-11:1999.

3 LEVERINGSOMFANG

- 1 Sømpistol
- 1 Brugsanvisning e sikkerhedsforeskrift
- 1 tekniske data – reservedelsliste

4 FYLDNING AF MAGASINET

Der må kun bruges de inddrivningsobjekter, som er opført under de tekniske data (se 1).

Når magasinet skal fyldes, holdes apparatet, så mundingen ikke er rettet hverken mod egen krop eller mod andre personer.

Under fyldningen må udløsesikringen og udløseren ikke være trykket ned.

Træk magasinskyderen bagud, til den er sikkert i hak. Skyd 2 sømbånd ind i magasinet, udløs magasinskyderen og før den mod sømbåndene. Sørg for, at sømbåndene ligger rigtigt i magasinet og at skyderens næse griber over hovedet på det sidste søm. Undgå ubetinget, at skyderen svipper fremad ved delvist tømt eller helt tømt magasin. Før den altid med hånden frem til sømbåndene eller anslag.

5 INDSTILLING AF INDSKUD

Sømhovedets indskudsdybde reguleres med lufttrykket. Hvis det ikke er tilstrækkeligt, kan du indstille en mere nøjagtig indskudsdybde med indskudsindstillingen. Indstillingen kan kun ske i trykløs tilstand.

Derfor skal du adskille apparatet fra tilledningsslangen.



Indskudsdybden ændres ved at dreje på stilleringen (55 112) med den medfølgende sekskantskruetrækker eller en stift på maks. 4,5 mm. En drejning fra hul til hul i stilleringen giver en ændring på 0,2 mm. Vandringen er 4 mm. Indstillingen kan kendes på skruerhovedets afstand til anlægsfladen på cylinderens fod (30 001) (maks. afstand = 4 mm, sømmets største indskudsdybde).

6 TILBEHØR

	Best.-nr.
Ophængning	71 3287
Fjedertræk for 30-55 N (3,0-5,5 Kp), kabeludtræk 2,0 m	28 6478

7 FEJL OG DERES AFHJÆLPNING

For afhjælpning af fejl skal apparatet ubetinget afbrydes fra forsyningsslangen. Der må ikke være nogen inddrivningsobjekter i apparatet ved tilkoblingen.

FEJL	MULIG ÅRSAG	AFHJÆLPNING
Trykluft slipper ud fra udstødningen.	Dele beskadiget (e, f, g, h) eller tilsnævset af fremmedlegemer.	Rengør eller udskift dele.
Slag udløses ikke.	Styreelementer går tungt efter længere opbevaring.	Forøg trykket og udfør nogle prøveslag. Reducer straks trykket derefter.
Tomslag eller bølgesøm bliver ikke slået helt ind.	Bøsning (p) beskadiget. Apparatet blæser stærkt i den nederste stempelstilling, O-ring (t), buffer (v) slidt eller beskadiget. Ingen returslag. Stempel/stempler går ikke i øverste stilling. Apparatet ikke smurt tilstrækkeligt. Lufttrykket for lavt. Forsyningslange for lang. Tværsnitforsnævring i forsyningen eller i serviceenheden. (Trykfald) Stempel, komplet (r) beskadiget. Indskudsindstilling indstillet forkert.	Udskift bøsning, smør bøsning og driver. Rengør indvendige dele, indfedt O-ringes modløbsflader og cylinderløbsfladen. Lad serviceafdelingen kontrollere apparatet. Kontroller olie. Indstil det rigtige tryk (min. 5 bar / 0,5 MPa). Fastså årsag og afhjælp den Udskift stempel. Kontroller samtidig buffer (v) for tegn på slid. Indstil den rigtigt, se afsnit 5
Apparatet arbejder for langsomt.	Udløsesikring (a) træg. Overisning af styredelene.	Sørg for at de går let. Kontroller vandudskillerens funktion..
Sæt sliddele	Best.nr. 73 1041	

Ved reparationsarbejder eller udskiftning af dele skal cylinderløbsfladen og alle O-ringes modløbsflader smøres med specialfedt (Best.nr. 68 3868).

1 TEKNISKA DATA

Modell	3548
Mått: höjd/ längd mm	330/520
Vikt kg (utan indrivningsföremål)	3,4 kg
Skjutningstyp: enkelskott / kontaktskjutning	
Rekommenderat tryckområde	5-8,5 bar/ 0,5-0,85 MPa
Max. tillåtet arbetstryck	8,5 bar/ 0,85 MPa
Luftförbrukning per indrivningsoperation	2,6 l vid 6 bar / 0,6 MPa
Magasinskapacitet, spikar	70
Djupinställning	ja
Produkt: Syntetöverdragna spikband	
Spiklängd mm	45-80
Spikstam Ø mm	2,5-3,1
Rekommenderat smörjmedel	
1 liter specialolja Best.nr.	9 4420
250 cm ³ specialfett Best.nr	68 3868

2 BULLER-/VIBRATIONSPÅVERKANING

Bullerkaraktäristik*	3548
A-utvärderad engångshändelsebullernivå på arbetsplatsen L pA, 1s	82 dB(A)
A-utvärderad bullernivå L WA, 1s, d	95 dB(A)
Vibrationskaraktäristik**	
Utvärderat effektivvärde av acceleration (a)	3,0 m/s²



Ljudnivån vid arbete kan överskrida 85 dB (A).

Använd hörselskydd!

* Mätningar enligt normer EN 12549:1999.

** Mätningar enligt normer ISO 8662-11:1999.

3 LEVERANSOMFÅNG

- 1 Spikpistol
- 1 Verktygs- och säkerhetsanvisningar
- 1 Tekniska data - reservdelsförteckning

4 PÅFYLNING AV MAGASIN

Endast de produkter som anges under Tekniska Data (se 1) får användas.

När magasinet fylls på ska pistolen hållas på sådant sätt att mynningen inte riktas mot den som utför arbetet och inte heller mot andra personer.

Utlösningsspärr och utlösare får inte tryckas in vid påfyllning.

Drag magasinsskytteln bakåt, tills den har hakat fast ordentligt. Tryck in de två spikbanden i magasinet, släpp magasinsskytteln och styr den mot spikbanden. Var noga med att spikbanden ligger rätt i magasinet samt att skyttelns främre del greppar över den sista spikskallen. Vid delvis, eller helt tomt magasin, får skytteln aldrig hoppa framåt. Ställ in den manuellt vid spikband eller anslag.

5 INSLAGSJUSTERING

Spikskallarnas inslagsdjup regleras med lufttrycket. Skulle detta inte vara tillräckligt kan en mera exakt inställning av djupet göras med inslagsjusteringen. Justering kan endast utföras i trycklöst tillstånd.

Skilj därför automaten från matningsslangen.



Inslagsdjupet förändras om man vrider på stoppringen (55 112) med hjälp av medföljande insexnyckel eller med ett stift med max. Ø 4,5 mm. Förflyttning från öppning till öppning i stoppringen ger en förändring på 0,2 mm. Justeringseffekten är 4 mm. Inställningen kan avläsas på skruvhuvudets avstånd till anläggningsytan på cylinderfoten (30 001) (max. avstånd = 4 mm, spikens största inslagingsdjup).

6 TILLBEHÖR

	Beställ-nr.
Upphängning	71 3287
Fjäderspänning för 30-55 N (3,0-5,5 Kp), bandlängd 2,0 m	28 6478

7 STÖRNINGAR OCH ÅTGÄRDER

Automaten måste alltid skiljas från matningsslangen när störningar skall åtgärdas. Vid anslutning får inte spikband finnas i pistolen.

STÖRNING	MÖJLIG ORSAK	ÅTGÄRD
Tryckluft sipprar ut från utsläpp.	Delar skadade (e, f, g, h) eller nedsmutsade av främmande material.	Rengör eller byt ut delar.
Slag utlöses ej.	Styrelement tröga efter längre tids förvaring.	Öka tryck och genomför några provslag. Reducera sedan trycket i direkt anslutning till detta.
Mellanslag eller spikbleck slås inte in helt.	Skadat (p) rör.	Byt rör, Smörj rör och drivkanal.
	Automaten blåser kraftigt i understa kolvställning, O-ring (t), dämpare (v) slitna och skadade. Inget återgångsslag.	Byt ut defekta delar.
	Kolv (r) körs inte upp i översta position.	Låt kundservice kontrollera automaten.
	Automaten är inte tillräckligt smord.	Rengör invändiga delar, smörj in mot varandra liggande ytor på O-ringar och cylinderglidytor. Kontrollera smörjare.
	För lågt lufttryck.	Ställ in rätt tryck (min. 5 bar / 0,5 MPa).
	Matarlangan är för lång. Tvärsnittsförträngning i matarledning eller i service enhet. (fallande tryck)	Hitta orsak och åtgärda denna.
	Kolv, komplett (r) skadad.	Byt ut kolv. Kontrollera samtidigt tecken på slitage på dämpare (v).
	Felaktigt inställd anslagsjustering.	Korrigera, se avsnitt 5
Automaten arbetar för långsamt.	Trög utlösningssäkring (a).	Se till att dessa kan löpa fritt.
	Frostbildning på styrdetaljer.	Kontrollera vattenavskiljarens funktion.
Sats slitagedelar	Beställnr. 73 1041	

Vid repareringsarbeten eller byte av delar måste specielsmörjmedel (beställnr. 68 3868) läggas på cylinderglidytan och på alla mot varandra liggande glidytor på O-ringar.

1 TEHNIČNI PODATKI

Tip	3548
Mere: Višina/dolžina mm	330/520
Teža kg (brez zabijalnih elementov)	3,4 kg
Vrsta sprožitve: Posamična sprožitve/Kontaktna sprožitve	
Priporočeno tlačno območje	5-8,5 bar/ 0,5-0,85 MPa
Maksimalno dovoljeni obratovalni tlak	8,5 bar/ 0,85 MPa
Poraba zraka za vsak postopek zabijanja	2,6 l pri 6 bar / 0,6 MPa
Kapaciteta magazina, žebelj	70
Nastavitev v globino	da
Podnožje za zavijanje: Plastični zvitki žebelj	
Dolžina žebelj mm	45-80
Steblo žebelj Ø mm	2,5-3,1
Priporočeno mazivo	
1l posebnega olja, naroč št.	9 4420
250 cm ³ posebnega maziva, naroč. št.	68 3868

2 INFORMACIJE O HRUPU/VIBRACIJAH

Značilnosti hrupa *	3548
A-ocenjen-posamezni dogodek –Nivo zvočnega tlaka na delovnem mestu L pA, 1s	82 dB(A)
A-ocenjeni nivo-zvočne moči, L WA, 1s, d	95 dB(A)
Značilnosti vibracije **	
ovrednotena efektivna vrednost pospešitve (a)	3,0 m/s²



Nivo hrupa pri delu lahko preseže 85 dB (A).

Nadenite si zaščito za ušesa!

* Izmere skladno s standardi: EN 12549:1999.

** Izmere skladno s standardi: ISO 8662-11:1999.

3 OBSEG POŠILJKE

- 1 Tračni nabijač z nabojnikom
- 1 Navodila za uporabo
- 1 Tehnični podatki – nadomestni deli

4 POLNJENJE NABOJNIKA

Dovoljena je uporaba zabijalnih predmetov, ki so navedeni v tehničnih podatkih (glejte 1). Pri polnjenju nabojnika morate napravo držati tako, da izhodni del ni usmerjen ne proti uporabniku ne proti drugim osebam. Med polnjenjem je prepovedano pritiskati na sprožilno zaščito in na sprožilo. Vodilo nabojnika povlecite nazaj, dokler ne slišite, da se je zaskočilo. V nabojnik, vtaknite 2 zvitka žebelj, deblokirajte vodilo nabojnika in ga potisnite proti zvitku žebelj. Pri tem pazite, da zvitek z žebelji pravilno leži in da sega konica pomikala preko glave zadnjega žebelja. Preprečiti morate, da bi pomikalo pri delno ali v celoti praznem nabojniku poskočilo naprej. Stalno za vodite z roko do zvitka z žebelji ali prislona.

5 PREMESTITEV ZABIJANJA

Globino glave žebelja se regulira z zračnim tlakom. Če ta poseg ne bi bil zadosten se lahko s premestitvijo zabijanja nastavi točno globino. Nastavitev je mogoča le, ko ni tlaka.

Zato morate izvleči napajalni kabel.



Globina namestitve se spremeni s obračanjem nastavnega obroča (55 112) s priloženim šesterkotnim izvijačem ali s svinčnikom z največ Ø 4,5 mm. Premestitev položaja iz luknje v luknjo v nastavnem obroču povzroči spremembo 0,2 mm. Nastavljiva razdalja znaša 4 mm. Nastavitev je razvidna iz razdalje glave vijaka do površine na valjčni nogi (30 001) (maks. razdalja = 4 mm, največja globina zabijanja žebelja).

6 DODATKI

	Naroč št.
Vpetje	71 3287
Vzmetni vlek 30-55 N (3,0-5,5 Kp), izvlečena dolžina 2,0 m	28 6478

7 MOTNJE IN ODPRAVA MOTENJ

Pred odpravo motenj na napravi morate nujno izvleči napajalni kabel. Pri priključitvi podnožja za zabijanje ne smejo biti v napravi.

MOTNJE	MOREBITNI VZROKI	ODPRAVA
Stisnjeni zrak uhaja iz izpušne odprtine	Deli so poškodovani (e, f, g, h) ali zamazani.	Dele očistite ali zamenjajte
Delovanje se ne sproži	Krmilni elementi se po daljšem skladiščenju s težavo premikajo.	Zvišajte tlak in izvedite nekaj poskusnih udarcev. Istočasno takoj znižajte tlak.
Udarci v prazno ali žičniki se ne popolnoma nabijejo.	Puša (p) poškodovana. Naprava močno piha v spodnjem položaju bata, o-ring tesnila (t), blažilnik (v) obrabljeno, poškodovano. Ni hoda. Bat (r) se ne namesti na prvi položaj. Naprava ni dovolj podmazana. Stisnjeni zrak je prenizek. Napajalni kabel je predolg. Zožitev preseka v dovodu ali vzdrževalni enoti. (Padec tlaka) Bat, v celoti (r) poškodovan. Premestitev zabijanja je slabo nastavljena.	Zamenjajte pušo, pušo in potisnik namažite z mastjo. Defektne dele zamenjajte. Napravo naj preveri servisno osebje. Očistite notranje dele, v obratni smeri drseče površine O-ring tesnila in drseče površine cilindra podmažite. Preverite mazalko Nastavite ustrezen tlak (min. 5 bar / 0,5 MPa). Ugotovite vzrok in odpravite motnjo. Zamenjajte bat. Istočasno preverite blažilnik (v) za morebitno trenje. Namestite pravilno, glejte odstavek 5
Naprava deluje prepočasi	Sprožilna zaščita (a) je trda. Krmilni deli so okrnjeni.	Ponovno vzpostavite običajno delovanje. Preverite delovanje izločevalnika vode.
Komplet obrabnih delov	Naroč. Št. 73 1041	

V primeru popravil ali zamenjave delov je treba drseče površine cilindra in vse nasprotno drseče površine O-ring tesnila vedno namazati s posebno mastjo(naroč. št. 68 3868).

1 DANE TECHNICZNE

Typ	3548
Rozmiar: Wysokość/długość mm	330/520
Ciężar kg (bez przedmiotów wbijania)	3,4 kg
Rodzaj wyzwalania: pojedyncze wyzwalanie / wyzwalanie stykowe	
Polecany obszar ciśnienia	5-8,5 bar/ 0,5-0,85 MPa
Maksymalnie dopuszczone ciśnienie robocze	8,5 bar/ 0,85 MPa
Zużycie powietrza po każdym przebiegu wbijania	2,6 l przy 6 bar / 0,6 MPa
Pojemność magazynku, gwoździ	70
Regulacja siły uderzenia	tak
Przedmiot wbijany: taśmy z tworzywa sztucznego z gwoździami	
Długość gwoździ mm	45-80
Śr. gwoździ Ø mm	2,5-3,1
Polecany środek smarowy	
1l oleju specjalnego, numer zam.	9 4420
250 cm ³ tłuszczu specjalnego, numer zam.	68 3868

2 INFORMACJE O HAŁASIE/WIBRACJACH

Wartości hałasu*	3548
Poziom hałasu A – zdarzenia na stanowisku pracy L pA, 1s	82 dB(A)
Poziom mocy akustycznej hałasu A określony L WA, 1s, d	95 dB(A)
Wartości vibracji**	
Oceniony wartość skuteczna przyspieszenia (a)	3,0 m/s²



Poziom hałasu w trakcie pracy może przekroczyć 85 dB (A). **Nosić zabezpieczenia przed hałasem!**

* Pomiary zgodne z normami: EN 12549:1999.

** Pomiary zgodne z normami: ISO 8662-11:1999.

3 ZAKRES DOSTAWY

- 1 Gwoździownika z magazynkiem prostym
- 1 Instrukcja obsługi
- 1 Dane techniczne – lista części zamiennych

4 NAPEŁNIANIE MAGAZYNKA

Wolno stosować tylko przedmioty do wbijania wymienione w danych technicznych (patrz 1).

W celu napełnienia magazynku, należy urządzenie utrzymywać w takim położeniu, żeby jego wylot nie był skierowany na ciało osoby obsługującej lub innej osoby.

W trakcie procesu napełniania nie może być wciśnięte zabezpieczenie spustu i sam spust.

Pociągnąć zasuwę magazynku do tyłu, tak żeby on w pewny sposób się zatrzasnął. Przesunąć 2 taśmy z gwoździami do magazynku, odblokować zasuwę magazynku i przesunąć naprzeciw taśmom z gwoździami. Zwrócić też uwagę, żeby taśmy z gwoździami włożył prawidłowo do magazynu a nos zasuwki zaczepiał o główkę ostatniego gwoźdź. Unikać należy, żeby zasuwka nie odskakiwała do przodu w przypadku częściowo opróżnionego lub pustego magazynka. Należy ją zawsze prowadzić ręcznie do taśmy lub do oporu.

5 UKŁAD USTAWIANIA GŁĘBOKOŚCI WBIJANIA

Głębokość wbijania główki gwoźdźa regulowana jest za pomocą ciśnienia powietrza. W przypadku, gdy to nie wystarczy, można ustawić dokładną głębokość wbijania za pomocą układu ustawiania głębokości wbijania. Ustawienie jest możliwe jedynie przy braku ciśnienia powietrza.

Z tego powodu urządzenie należy odłączyć od przewodu zasilającego.



Głębokość wbijania zmieniana zostaje poprzez przekręcanie pierścienia nastawczego (55 112) za pomocą dostarczonego wkrętaka sześciokątnego lub za pomocą sztyftu o średnicy maks. Ø 4,5 mm. Przekręcenie od otworu do otworu powoduje zmianę o 0,2 mm. Droga przestawienia wynosi 4 mm. Ustawienie można rozpoznać po odległości główki śruby do płaszczyzny przyłożenia stopy cylindra (30 001) (maks. odległość = 4 mm, największa głębokość wbijania gwoźdźa).

6 WYPOSAŻENIE DODATKOWE

	Numer zam.
Zawieszenie	71 3287
Napęd sprężynowy do 30-55 N (3,0-5,5 Kp), wyciąg linowy 2,0 m	28 6478

7 USTERKI I ICH USUWANIE

W celu usunięcia usterki, urządzenie należy obowiązkowo odłączyć od przewodów doprowadzających. Przy podłączeniu, w urządzeniu nie mogą znajdować się żadne przedmioty do wbijania.

USTERKA	MOŻLIWA PRZYCZYNA	USUNIĘCIE
Sprężone powietrze wycieka z wydechu.	Części uszkodzone (e, f, g, h) lub zabrudzone przez ciała obce.	Wyczyścić lub wymienić części.
Uderzenie nie zostaje wykonane.	Elementy sterujące po dłuższym spoczynku ciężko poruszają się.	Podwyższyć ciśnienie i wykonać kilka próbnych wbić. Następnie natychmiast zredukować ciśnienie.
Puste uderzenia, lub gwoździe nie zostają do końca wbite.	Uszkodzona puszka (p). Urządzenie silnie dmucha w dolnym położeniu tłoka, zużyty lub uszkodzony pierścień samouszczelniający (t), bufor (v). Brak skoku zwrotnego.	Wymienić puszkę, natłuścić puszkę i sterownik. Wymienić uszkodzone części.
	Tłok (r) nie przesuwają się w górne położenie.	Urządzenie dać do naprawy w serwisie.
	Urządzenie bez wystarczającego smarowania.	Oczyścić części wewnętrzne, nasmarować przeciwbieżne powierzchnie pierścieni samouszczelniających i powierzchni cylindrów. Sprawdzić smarownicę.
	Ciśnienie powietrza za niskie.	Ustawić prawidłowe ciśnienie (min. 5 bar / 0,5 MPa).
	Przewód doprowadzający za długi. Zwężenie przekroju przewodu doprowadzającego lub w jednostce konserwującej. (spadek ciśnienia)	Urządzenie mocniej docisnąć do przedmiotu roboczego.
	Tłok, komplet (r) uszkodzony.	Wymienić tłok. Jednocześnie sprawdzić bufor (v) pod względem zużycia.
	Ustawienie głębokości wbijania jest nieprawidłowe.	Ustawić prawidłowo, patrz ustęp 5
Urządzenie pracuje za wolno.	Zabezpieczenie spustu (a) ciężko chodzi. Oblodzenie części sterujących.	Doprowadzić do lekkiego poruszenia się. Sprawdzić działanie separatora wody.
Zestaw części zużywających się	Numer zamówienia 73 1041	

W przypadku napraw lub wymiany części należy powierzchnię cylindra i wszystkie przeciwbieżne powierzchnie pierścieni samouszczelniających posmarować smarem specjalnym (numer zamówienia 68 3868).

1 MŰSZAKI ADATOK

Tipus	3548
Méret: magasság/hossz mm	330/520
Súly kg (kötőelemek nélkül)	3,4 kg
Működtetémód: egyetlen sorrendi működtetés / érintkezős működtetés	
Ajánlott nyomástartomány	5-8,5 bar/ 0,5-0,85 MPa
Legnagyobb megengedett üzemi nyomás	8,5 bar/ 0,85 MPa
Levegőfogyasztás egy beütő műveletnél	2,6 l 6 barnál / 0,6 MPa
Tartálykapacitás, szög	70
Szegelési mélység beállítható	igem
Beverendő tárgy: műanyagkötésű szeghevederek	
Szeghosszúság/mm	45-80
Szegátmérő Ø/mm	2,5-3,1
Ajánlott kenőanyag	
1 l speciálolaj , megrendelési sz.	9 4420
250 cm ³ speciálzsír, megrendelési sz.	68 3868

2 ZAJ- / VIBRÁCIÓ INFORMÁCIÓK

Zajértékek *	3548
A-értékelésű, egyszeri mérésű zajnyomás-szint a munkahelyen L pA, 1s	82 dB(A)
A-értékelésű zajteljesítmény-szint L WA, 1s, d	95 dB(A)
Vibrációs értékek **	
Az (a) gyorsulás súlyozott effektív értéke	3,0 m/s²



A munka során a zajszint átlépheti a 85 dB (A)-t. **Viseljen fülvédőt!**

* A mérések az EN 12549:1999 norma alapján készültek.

** A mérések az ISO 8662-11:1999 norma alapján készültek.

3 A SZÁLLÍTMÁNY TARTALMA

- 1 Hevedertáras szegezőgép
- 1 Általános üzemeltetési útmutató
- 1 Műszaki adatok – Alkatrészek listája

4 A TÁR FELTÖLTÉSE

Csak a műszaki adatoknál (ld. 1) megnevezett beverendő tárgyakat lehet felhasználni.

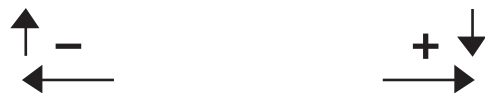
A tár feltöltésékor a készüléket úgy kell fogni, hogy a torkolata ne irányuljon se a saját testünk, se más személy felé.

A feltöltés folyamán sem a kioldó biztosítékot, sem a kioldót nem szabad lenyomva tartani.

Húzza hátra a tárreteszt, amíg be nem ugrik. Töltsön be 2 szeghevedert a tárba, oldja ki a tárreteszt és vezesse ezt a szeghevederek ellenében. Ügyeljen arra, hogy helyesen helyezze el a szeghevedereket a tárban, és hogy a tolózár orra fogja át az utolsó szög fejét! Mindenképpen kerülje el, hogy a retesz előreszökjön, ha a tár részben vagy teljesen üres! Sajtákezüleg tolja mindig a szeghevederig vagy az ütközőig.

5 A BEVERÉSI ERŐ ÁLLÍTÁSA

A szög beütési mélysége a levegő nyomásával szabályozható. Amennyiben ez nem bizonyulna elégségesnek, a beverési erő finomállításával igen pontos beverési mélység állítható be. A beállítás csak nyomásmentesített állapotban végezhető el! Éppen ezért válassza le a készüléket a beállítás megkezdése előtt a sűrített levegőt szállító vezetékéről!



A beütés mélységét a beállító gyűrűnek (55 112) a mellékelt hatszögletű csavarkulccsal vagy egy max. 4,5 mm Ø-jű pecekkel történő tekerésével lehet megváltoztatni. A beállító gyűrűben a lyukról lyukra történő tekerés 0,2 mm-es változtatást eredményez. A beállítási hossz 4 mm. A beállítást a csavarfejnek a hengertalpon (30 001) lévő támaszfelülethez való távolsága alapján lehet látni (max. távolság = 4 mm, a szeg legnagyobb beütési mélysége).

6 TARTOZÉKOK

	Rendelési szám
Felfüggesztés	71 3287
Húzórugó 30-55 N-hoz (3,0-5,5 Kp), kötélhúzás 2,0 m	28 6478

7 HIBÁK ÉS AZOK ELHÁRÍTÁSA

A készülék üzemzavarának elhárításakor feltétlenül válassza ezt le a csatlakozásról. Rácsatlakoztatáskor nem lehet beverendő tárgy a készülékben!

HIBA	LEHETSÉGES OKA	ELHÁRÍTÁSA
Sűrített levegő lép ki a kipufogóból.	Az alkatrészek sérültek, (e, f, g, h) vagy idegen tárggyal szennyezettek.	Tisztítsa meg vagy cserélje ki a részeket.
Nem oldódik ki ütés.	A vezérlés részei hosszas tárolás után nehezen mozognak.	Növelje a nyomást és végezzen el néhány próbaszögélést. Ezután rögtön csökkentse a nyomást.
Üresen üt a készülék, vagy nem veri be teljesen a hullámlemez-szegeket.	Megsérült a (p) hüvely. A készülék erősen fúj az alsó dugattyúhelyzetben, a körszelvényű gyűrű (t), az ütköző (v) elhasználódott, megrongálódott. Nincs visszlöket.	Cserélje ki a hüvelyt, zsírozza meg a hüvelyt és a beverőt! Cserélje ki a meghibásodott részeket.
	A dugattyú (r) nem áll be a legfelső helyzetbe. A készülék nincs eléggé zsírozva.	Vizsgáltsa meg a készüléket az ügyfélszolgálatl! Tisztítsa meg a belső részeket, zsírozza meg a körszelvényű gyűrűk ellenfutó-felületét és a hengerfutó-felületet. Ellenőrizze a zsírzót.
	Túl alacsony légnyomás.	Állítsa be a helyes nyomást (min. 5 bar / 0,5 MPa).
	Túl hosszú a betáplálócső. Beszűkült a betáplálás vagy a kezelési egység kereszt-metszete. (Leesik a nyomás.)	Találja meg az okot és hárítsa el.
	A dugattyú egészében (r) megrongálódott.	Cserélje ki a dugattyút. Egyidejűleg ellenőrizze az ütközőt (v), hogy nincsenek-e kopásnyomok rajta.
	Rossz beütési mélységet állított be.	Állítsa be a helyes értéket, lásd az 5. pontban leírtakat!
Túl lassú a készülék.	Nehezen működik (a) a kioldás-biztosítás. A vezérlőrészek jegesednek.	Könnyítse a menetet. Ellenőrizze a dehidrátort, működik-e.
Koptatórész-készlet	Rendelési sz. 73 1041	

Javítási munkálatok vagy alkatrészcsere folyamán a hengerfutó-felületre és a körszelvényű gyűrűk összes ellenfutó-felületére speciális zsírt (rendelési szám: 68 3868) kell felkenni!

1 TECHNICKÉ ÚDAJE

Typ	3548
Rozmery: dĺžka/šírka mm	330/520
Hmotnosť kg (bez nastreľovacích predmetov)	3,4 kg
Druh spúšťania: jednotlivé nastrelenie / kontaktný spúšťací mechanizmus	
Odporúčaná rozsah tlakov	5-8,5 bar/ 0,5-0,85 MPa
Maximálny prípustný prevádzkový tlak	8,5 bar/ 0,85 MPa
Spotreba vzduchu na jedno nastrelenie	2,6 l pri 6 bar / 0,6 MPa
Kapacita zásobníka, klincov	70
Nastavenie hĺbky	áno
Nastreľovaný predmet: Pás s klincami viazané spojivom z plastu	
Dĺžka klincov mm	45-80
Hrúbka klinca Ø mm	2,5-3,1
Odporúčaná mazací prostriedok	
1l špeciálny olej, Obj. č.	9 4420
250 cm3 špeciálny tuk, Obj. č.	68 3868

2 INFORMÁCIA O HLUČNOSTI/VIBRÁCIÁCH

Hlučnosť *	3548
A-posudzovaná hladina akustického tlaku na pracovisku pri jednotlivéj udalosti L pA, 1s	82 dB(A)
A-posudzovaná hladina akustického výkonu L WA, 1s, d	95 dB(A)
Vibrácie **	
Hodnotená efektívna hodnota zrýchlenia (a)	3,0 m/s²



Hladina hluku pri práci môže prekročiť 85 dB (A). **Používajte ochranu sluchu!**

* Merania podľa normy: EN 12549:1999.

** Merania podľa normy: ISO 8662-11:1999.

3 ROZSAH DODÁVKY

- 1 Klincovačka
- 1 Všeobecný návod k použitiu
- 1 Technické údaje - Zoznam náhradných dielov

4 PLNENIE ZÁSOBNÍKA

Smú sa používať len nastreľované predmety uvedené pod technickými údajmi (viď 1).

Za účelom plnenia zásobníka držte nástroj tak, aby otvor (vyústenie) nebol zameraný ani na Vaše vlastné telo ani na iné osoby.

Pri procese plnenia nástroj nesmú byť stlačené: vypínacia poistka a spúšťač.

Ťahajte posúvač zásobníka dozadu, kým bezpečne nezapadne. Posuňte 2 pás s klincami do zásobníka, odblokujte posúvač zásobníka a vedte ho proti pruhom klinca. Dbajte na to, aby pás s klincami ležali správne v zásobníku a nos posúvača siahal nad hlavičku posledného klinca. Zabrňte bezpodmienečne tomu, aby posúvač pri čiastočne alebo celkom prázdnom zásobníku vyskočil dopredu. Vedte ho stále s rukou až na pás s klincami alebo doraz.

5 NASTAVENIE ZAPUSTENIA

Hĺbka zapustenia hlavy klinca sa reguluje stlačením vzduchom. Ak by to nepostačovalo, presnejšiu hĺbku zapustenia možno nastaviť funkciou nastavenia zapustenia. Nastavenie je možné vykonávať len v stave bez prítomnosti tlaku.

Preto zariadenie odpojte od prívodu stlačeného vzduchu.



Hĺbka zapustenia sa mení otočením nastavovacieho krúžku (55 112) s dodaným šesťhranným skrutkovačom alebo kolíkom s max. priemerom Ø 4,5 mm. Zmeny od diery k diere v nastavovacom krúžku udáva zmenu o 0,2 mm. Trajektória nastavenia je 4 mm. Nastavenie je možné rozpoznať na vzdialenosti hlavy skrutky od dosadacej plochy na valcovej časti (30 001) – (max. vzdialenosť = 4 mm, najväčšia hĺbka zapustenia klinca).

6 PRÍSLUŠENSTVO

	Obj.č.
Záves	71 3287
Ťah pružiny pre 30-55 N (3,0-5,5 Kp), Vytiahnutie lana 2,0 m	28 6478

7 PORÚCH A ICH PRÍČINY

Pre odstránenie porúch oddelte Nástroj bezpodmienečne od prívodnej hadice. Pri pripojení nesmú byť žiadne nastreľované predmety v zariadení.

PORUCHA	MOŽNÁ PRÍČINA	ODSTRÁNENIE PORUCHY
Stlačený vzduch uniká z výfuku.	Dielce poškodené (e, f, g, h) alebo znečistené cudzím predmetom.	Diely vyčistiť alebo vymeniť.
Náraz sa ne vyvoláť.	Riadiace prvky po dlhšom skladovaní ťažko chodia ťažko.	Tlak zvýšiť a urobiť niekoľko skúšobných úderov. Následne okamžite znížiť tlak.
Prázdne rázy alebo krivé klinec sa celkom nezarazia.	Poškodené puzdro (p). Nástroj fúka silno v najspodnejšej polohe piestu, krúžok typu O (t), tlmič (v) opotrebované, poškodené. Žiaden spätný zdvih.	Vymeňte puzdro, namažte puzdro a poháňač. Chybné diely vymeniť.
	Piest (r) sa neposúva do hornej úvrate.	Zariadenie dajte skontrolovať do servisu.
	Nástroj bez dostatočného mazania.	Vnútorne diely vyčistiť, protichodné plochy krúžkov typu O a pracovný povrch valca namažať. Olejničky skontrolovať.
	Tlak vzduchu príliš nízky.	Správny tlak nastaviť (min. 5 bar / 0,5 MPa).
	Prívodná hadica príliš dlhá. Zúženie prierezu v prívode alebo v údržbárskej jednotke. (pokles tlaku)	Zistiť príčinu a odstrániť
	Piest, kompletne (r) poškodený.	Piesty vymeniť. Súčasne skontrolovať tlmič (v) na príznaky opotrebovania.
	Nesprávne nastavenie zapustenia.	Správne nastavte, pozri časť 5
Nástroj pracuje príliš pomaly.	Vypínacia poistka ťažko chodiaca. Zmrazenie riadiacich dielov.	Vytvorí ľahkosť chodu. Skontrolovať funkciu odlučovača vody.
Sada dielov podliehajúcich opotrebovaniu	Obj.-č. 73 1041	

Pri opravárenských prácach alebo výmene dielov sa musí na pracovný povrch valca a na všetky protichodné plochy krúžkov typu O naniesť špeciálny tuk (Obj.č. 68 3868).

1 TECHNICKÁ DATA

Typ	3548
Rozměry: Výška/délka mm	330/520
Hmotnost kg (bez sešívacích prvků)	3,4 kg
Způsob spouštění: jednotlivé spouštění / dotykové spouštění	
Doporučený rozsah tlaku	5-8,5 bar/ 0,5-0,85 MPa
Maximálně dovolený provozní tlak	8,5 bar/ 0,85 MPa
Spotřeba vzduchu podle druhu zarážení	2,6 l při 6 bar / 0,6 MPa
Kapacita zásobníku, hřebíky	70
Nast. hloubka zar.	áno
Nastřelovaný předmět: Plastové pásy s hřebíky	
Délka hřebíky mm	45-80
Průměry hřebíky Ø mm	2,5-3,1
Doporučené mazivo	
1l speciálního oleje, Objed. č.	9 4420
250 cm ³ speciálního tuku, Objed. č.	68 3868

2 INFORMACE O HLUČNOSTI/CHVĚNÍ

Parametry hluku*	3548
Hladina akustického tlaku s hodnocením A pro dílčí událost, konfiguraci na pracovišti L pA, 1s	82 dB(A)
Hladina akustického výkonu s hodnocením A L WA, 1s, d	95 dB(A)
Parametry chvění, vibrací **	
Vážená efektivní hodnota zrychlení (a)	3,0 m/s²



Hladina hluku při práci může překročit 85 dB (A). **Používejte ochranu sluchu!**

* měření podle norem: EN 12549:1999.

** měření podle norem: ISO 8662-11:1999.

3 ROZSAH DODÁVKY

- 1 Zásobníková Hřebíkovačka
- 1 Všeobecný návod na obsluhu
- 1 Technická data – seznam náhradních dílů

4 PLNĚNÍ ZÁSOBNÍKU

Smí se používat jen nastřelovací předměty uváděné pod technickými údaji (viz 1).

K plnění zásobníku držte nástroj tak, aby vyústění nesměřovalo ani na vaše tělo ani na jiné osoby. Při procesu plnění nesmí být stlačeny vypínací pojistka a spouštěč.

Táhněte posouvač zásobníku dozadu, až bezpečně zapadne. Posuňte 2 pásy s hřebíky do zásobníku, odblokujte posouvač zásobníku a vedte jej proti pásy s hřebíky. Dbejte na to, aby pásy s hřebíky správně leželi v zásobníku a nos posouvače zasahoval nad hlavu posledního hřebíku. Vyhybte se bezpodmínečně tomu, aby posouvač při částečně nebo zcela prázdném zásobníku ukazoval dopředu. Vedte jej stále s rukou až po pásek s hřebíky nebo doraz.

5 SEŘIZOVÁNÍ SÍLY ÚDERU

Hloubka zarážení hlavy hřebíku se reguluje tlakem vzduchu. Pokud by to nestačilo, lze seřizováním síly úderu nastavovat přesnější hloubku zarážení. Seřizování je možné pouze tehdy, není-li nástroj pod tlakem.

Proto je třeba v takovém případě nástroj odpojit od přívodní hadice.



Hloubka zarážení se mění pootáčením stavěcího kroužku (55 112) pomocí šroubováku na šrouby s vnitřním šestihranem nebo kolíku s max. Ø 4,5 mm, jenž je součástí dodávky. Pootáčení od otvoru k otvoru ve stavěcím kroužku představuje změnu o 0,2 mm. Dráha pro seřizování činí 4 mm. Nastavení lze poznat podle vzdálenosti hlavy šroubu od dosedací plochy příruby válce (30 001) (max. vzdálenost = 4 mm, největší hloubka zarážení hřebíku).

6 PŘÍSLUŠENSTVÍ

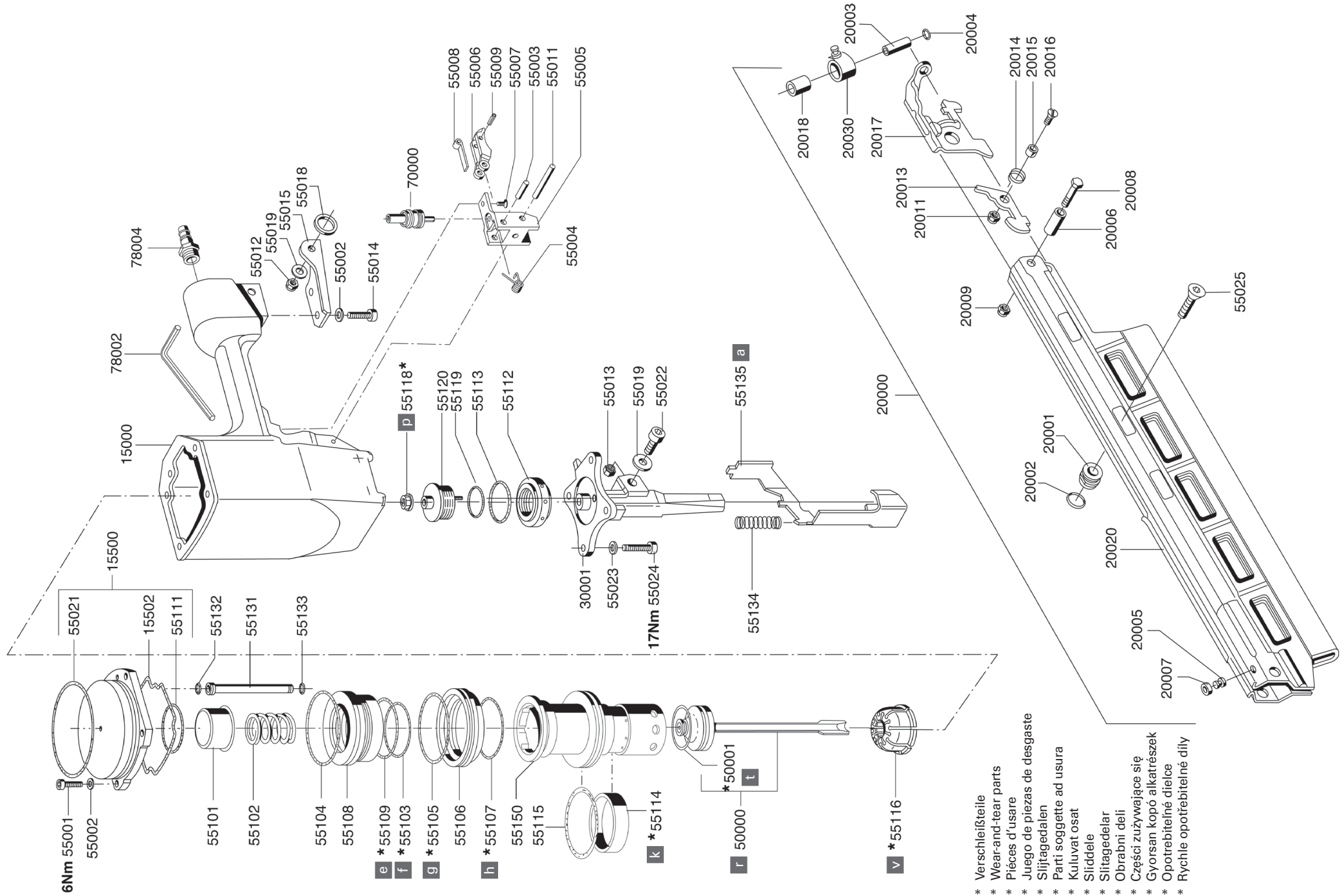
	Objedn. č.
Závěs	71 3287
Tah pružiny pro 30-55 N (3,0-5,5 Kp), vytažení lana 2,0 m	28 6478

7 PORUCHY A JEJICH ODSTRANĚNÍ

K odstranění poruch nástroj oddělte od přívodní hadice. Při připojení nesmí být v přístroji žádné nastřelovací předměty.

PORUCHA	MOŽNÁ PŘÍČINA	ODSTRANĚNÍ
Stlačený vzduch uniká z výfuku.	Části poškozené, (e, f, g, h) nebo znečištěny cizími tělesy.	Díly vyčistit nebo vyměnit.
Úder se nespustil.	Řídicí prvky po delším skladování těžce průchodné.	Tlak zvýšit a provést několik zkušebních dorazů. Následně okamžitě snížit tlak.
Prázdné dorazy nebo vlnité hřebíky se zcela nenastřeli.	Pouzdro (p) poškozeno. Přístroj fouká silně v nejspodnější poloze pístu, kroužek O (t), tlumič (v) opotřebovaný poškozený. Žádný zpětný zdvih. Píst (r) se nedostane do horní úvratí. Přístroj bez dostatečného mazání. Tlak vzduchu příliš malý. Přívodní hadice příliš dlouhá. Zúžení průřezu v přívodu nebo v jednotce údržby. (pokles tlaku) Píst, kompletně (r) poškozený. Seřizování síly úderu je chybně nastaveno.	Pouzdro vyměnit, pouzdro a poháněč namazat. Vadné díly vyměnit. Přístroj nechat přezkoušet v zákaznickém servisu. Vnitřní díly vyčistit, protichůdné plochy kroužků O a oběžnou plochu válce namazat. Olejničku zkontrolovat. Nastavit správní tlak (min. 5 bar / 0,5 MPa). Příčinu zjistit a odstranit Písty vyměnit. Současně tlumič (v) zkontrolovat na známky opotřebení. Správně nastavit, viz odstavec 5
Přístroj pracuje příliš pomalu.	Vypínací pojistka (a) těžce jdoucí. Omrznutí řídicích dílů.	Vytvořit lehkost chodu. Zkontrolovat funkci odlučovače vody.
Sada dílů podléhajících opotřebení	Obj.-č. 73 1041	

Při opravárenských pracích nebo výměně dílů se musí na oběžnou plochu válce a na všechny protichůdné plochy kroužků O nanášet speciální tuk (Obj.č. 68 3868).



- * Verschleißteile
- * Wear-and-tear parts
- * Pièces d'usure
- * Juego de piezas de desgaste
- * Sljtagedalen
- * Parti soggette ad usura
- * Kuluvát osat
- * Sliddele
- * Slitgedelar
- * Obrabni deli
- * Części zużywalące się
- * Gyorsan kopó alkatrészek
- * Opotrebitelné dielce
- * Rychle opotřebitelné díly

Pos.-Nr.	Bestell-Nr. Code No. N°de cde. 3548	Stück Quant.	Benennung	Designation	Désignation	Abmessung Dimensions
15000	731018	1	Gehäuse, komplett	Main housing, complete	Corps, complet	
15500	712752	1	Gehäusedeckel, komp. (mit Pos. 15 502, 55 021, 55 111)	Housing cover, compl. (with items 15 502, 55 021, 55 111)	Couvercle de carter, compl. (avec pos. 15 502, 55 021, 55 111)	
15502	429686	1	O-Ring	O-ring	Joint torique	96 x 2,5
			Magazin	Magazine	Magasin	
20000	731032	1	Magazin, komplett	Magazine, complete	Magasin, complet	
20001	213403	1	Trichterbuchse	Taper sleeve	Douille conique	
20002	411310	1	Sprengring	Snap ring	Bague de butée	A 14 DIN 7993
20003	213357	1	Bolzen	Pin	Boulon	
20004	428280	1	O-Ring	O-ring	Joint torique	7 x 1,5
20005	213365	1	Bolzen	Pin	Boulon	
20006	451495	1	Distanzrohr	Distance tube	Tube de distance	
20007	048550	1	Scheibe,elastisch	Elastic washer	Rondelle élastique	
20008	411612	1	Sechskantschraube Klebst.	Hexagon screw, glue	Vis 6-pans, adhésif	M 5 x 35 EN 24017
20009	039985	1	Sechskantmutter	Hexagon nut	Ecrou 6-pans	M 5 EN 24032
20011	040673	1	Sechskantmutter	Hexagon nut	Ecrou 6-pans	M 4 DIN 985
20013	213020	1	Rasthebel	Locking lever	Levier de verrouillage	
20014	213101	1	Spiralfeder	Spiral spring	Ressort spiral	
20015	213381	1	Buchse	Bushing	Douille	
20016	033669	1	Zylinderschraube	Allen screw	Vis Allen	M 4 x 12 DIN 912
20017	731014	1	Magazinschieber	Pusher	Coulisseau magasin	
20018	010510	1	Buchse	Bushing	Douille	
20020	731031	1	Magazin	Magazine	Magasin	
20030	090786	1	Flachspiralfeder, komplett	Flat spiral spring, compl.	Ressort spiral plat, comp.	
30001	731016	1	Zylinderfuß	Nosepiece	Pied de cylindre	
50000	731020	1	Kolben, komplett	Piston, complete	Piston, complet	
*50001	049212	1	O-Ring	O-ring	Joint torique	42 x 3,5
			Befestigungsteile	Assembly parts	Pièces auxiliaires d'assemblage	
55001	033790	4	Zylinderschraube	Allen screw	Vis Allen	M 5 x 22 DIN 912
55002	042668	6	Zahnscheibe	Crown gear	Roue plate	S 5
55003	043516	1	Zylinderstift	Parallel pin	Goupille cylindrique	A-4 x 30 EN 22338
55004	712833	1	Drehfeder	Torsional spring	Ressort à action angulaire	
55005	702730	1	Führungswinkel	Guide angle piece	Equerre de guidage	
55006	643491	1	Auslöser	Trigger	Gâchette	
55007	414395	1	Senkschraube	Countersunk screw	Vis à tête fraisée	M 5 x 12 DIN 7991
55008	657484	1	Wippe für Einzelauflösung	Rocker for single-trigger release	Bascule de déclenchement pour coup par coup	
55008	643602	1	Wippe für Kontaktaus- lösung	Rocker for release on contact	Bascule de déclenchement pour tir à la volée	
55009	044415	1	Spiral-Spannstift	Spring-type straight pin	Goupille élast. spiralee	3 x 14 EN 28748
55011	433462	1	Spiral-Spannstift	Spring-type straight pin	Goupille élast. spiralee	4 x 40 EN 28748
55012	040738	1	Sechskantmutter	Hexagon nut	Ecrou 6-pans	M 6 DIN 985
55013	030554	2	Sechskantmutter	Hexagon nut Unistop	Ecrou 6-pans Unistop	M 6 Unistop
55014	033766	2	Zylinderschraube	Allen screw	Vis Allen	M 5 x 16 DIN 912
55015	731024	1	Bügel	Bracket	Etrier	
55018	731025	1	Ring	Ring	Bague	
55019	003786	3	Scheibe	Washer	Rondelle	
55021	214671	1	O-Ring	O-ring	Joint torique	75 x 3,5

Pos.-Nr.	Bestell-Nr. Code No. N°de cde. 3548	Stück Quant.	Benennung	Designation	Désignation	Abmessung Dimensions
55022	033936	2	Zylinderschraube	Allen screw	Vis Allen	M 6 x 16 DIN 912
55023	042684	4	Zahnscheibe	Crown gear	Roue plate	S 6
55024	433454	4	Zylinderschraube	Allen screw	Vis Allen	M 6 x 25 DIN 912
55025	431184	1	Senkschraube	Countersunk screw	Vis à tête fraisée	M 6 x 20 DIN 7991
			Steuerteile	Control parts	Pièces de commande	
55101	652202	1	Puffer	Bumper	Amortisseur	
55102	642746	1	Druckfeder	Compression spring	Ressort de pression	
*55103	430102	1	O-Ring	O-ring	Joint torique	43 x 3,5
55104	427403	1	O-Ring	O-ring	Joint torique	58 x 4
*55105	049344	1	O-Ring	O-ring	Joint torique	75 x 3
55106	724769	1	Ring mit Nut	Ring with groove	Anneau rainuré	
*55107	213454	1	O-Ring	O-ring	Joint torique	63 x 3,5
55108	724777	1	Ventilschieber	Valve slide	Coulisseau de soupape	
*55109	213411	1	O-Ring	O-ring	Joint torique	55 x 3,5
55111	049212	1	O-Ring	O-ring	Joint torique	42 x 3,5
55112	724734	1	Stellring	Setting ring	Bague de réglage	
55113	187704	1	O-Ring	O-ring	Joint torique	52 x 2
*55114	652466	1	Manschette	Sleeve	Embout	
55115	049328	1	O-Ring	O-ring	Joint torique	68,26 x 3,53
*55116	730134	1	Puffer	Bumper	Amortisseur	
*55118	730878	1	Buchse KU	Bushing	Douille	
55119	430293	1	O-Ring	O-ring	Joint torique	31,5 x 1,8
55120	731017	1	Ring mit Gewinde	Threaded ring	Bague filetée	
55131	727202	1	Rohr	Tube	Tuyau	
55132	428280	1	O-Ring	O-ring	Joint torique	7 x 1,5
55133	048763	1	O-Ring	O-ring	Joint torique	5 x 1,75
55134	032409	1	Druckfeder ²⁾	Compression spring ²⁾	Ressort de pression ²⁾	
55134	734704	1	Druckfeder ¹⁾	Compression spring ¹⁾	Ressort de pression ¹⁾	
55135	730852	1	Auslösesicherung	Safety yoke	Palpeur de sécurité	
55150	733636	1	Zylinder, kompl.	Cylinder, compl.	Cylindre, compl.	
70000	699594	1	Auslöseventil	Release valve	Soupape de déclenchement	
70005	048941	2	O-Ring	O-ring	Joint torique	12,42 x 1,78
			Zubehör, mitgeliefert	Accessory parts	Pièces d'accessoires	
78002	415197	1	Winkelschraubendreher	Allen key	Clé Allen	4 DIN 911
78004	286532	1	Stecknippel	Plug-in nipple	Raccord rapide mâle	R 3/8"
			Schilder	Plates	Plaques	
90001	738351	2	Schild REICH pro	REICH pro nameplate	Plaque REICH pro	
90003	684732	1	Hinweisschild ²⁾	Indicating plate ²⁾	Plaque indicatrice ²⁾	
90004	734632	1	Hinweisschild ¹⁾	Indicating plate ¹⁾	Plaque de indicatrice ¹⁾	

* Verschleißteile
* Wear-and-tear parts
* Pièces d'usure
* Piezas de desgaste
* Slijtagedalen

* Parti soggette ad usura
* Kuluvat osat
* Sliddele
* Slitagedelar
* Obrabni deli

* Części zużywające się
* Gyorsan kopó alkatrészek
* Opotrebitelné dielce
* Rychle opotřebitelné díly

¹⁾ Kontaktauslösung
¹⁾ release on contact
¹⁾ tir à la volée
¹⁾ disparo por contacto
¹⁾ slag of repeterend

¹⁾ Scatto a contatto
¹⁾ Kontaktilaukaisu
¹⁾ kontaktudlösning
¹⁾ kontaktskjutning
¹⁾ kontaktna sprožitev

¹⁾ wyzwalenie stykowe
¹⁾ érintkezés működtetés
¹⁾ kontaktný spúšťací mechanizmus
¹⁾ dotykové spouštění

²⁾ Einzelauslösung
²⁾ single sequential actuation
²⁾ tir coup par coup
²⁾ disparo por gatillo
²⁾ enkel slag

²⁾ scatto singolo
²⁾ kertalaukaisu
²⁾ enkeltudløsning
²⁾ enkelskott
²⁾ posamična sprožitev

²⁾ pojedyncze wyzwalenie
²⁾ egyetlen sorrendi működtetés
²⁾ jednotlivé nastrelenie
²⁾ Jednotlivé spouštění tykové spouštění

Wichtig: bei der Bestellung von Ersatzteile, bitte Ersatzteilbezeichnung und Ersatzteilnummer angeben.

Note: When ordering spare parts please state the part name and number.

Important: lors de la commande de pièces détachées, veuillez indiquer la désignation de la pièce ainsi que son numéro.

Importante: En el pedido de piezas de recambio, anotar el nombre y número de cada una de las piezas.

Belangrijk:bij bestelling van de onderdelen, gelieve het positie- nummer alsook het onderdeel- nummer te vermelden.

Importante: all'ordine del ricambio prego specificare la descrizione e il numero dello stesso

Tärkeää: Kun teette tilauksen varaosaluettelosta, antakaa tilausta jättäessäanne kyseisen varaosan nimike ja varaosanumero.

Viktigt: Ved bestilling af reservedele bedes reservedelsbetegnelsen og reservedelsnummeret angivet.

Viktigt: vänligen ange reservdelsbeteckning och reservdelsnummer vid beställning av reservdelar.

Pomembno: Pri naročilu nadomestnih delov prosimo, da navedete oznako in število nadomestnega dela

Ważne: W przypadku złożenia zamówienia na części zamiennej prosimy o podanie oznaczenia części zamiennej i jej numeru.

Fontos: Alkatrészrendeléskor kérjük, mindig adj a meg az alkatrész nevét és rendelési számát is!

Dôležitá: Pri objednávaní náhradných dielov uvádzajte, prosím, označenie a číslo náhradného dielca.

Důležité: při objednávaní náhradních dílů udávejte prosím název náhradního dílu a číslo náhradního dílu.

Die mit * gekennzeichneten Teile (Verschleißteile) sind nur mit dem Verschleißteilsatz erhältlich.

The parts marked * (wear-and-tear parts) are only available with the wear-and-tear part set.

Les pièces identifiées par * (pièces d'usure) ne sont disponibles qu'avec le jeu de pièces d'usure.

Las piezas marcadas con * (piezas de desgaste) sólo están disponibles con el juego de piezas de desgaste.

De delen die met * zijn aangeduid (slijtagedalen) zijn alleen verkrijgbaar met de set slijtagedalen.

Le parti contrassegnate da * (parti soggette a usura) sono disponibili solo nel set parti soggette a usura

Tähdellä * merkityt osat (kuluvat osat) on saatavana vain kulutusosasarjan mukana.

Komponenter markeret med * (sliddele) fås kun i sliddele ssættet.

De med * markerade delarna (slitagedelar) kan endast fås med slitagedelssatsen.

Dele, ki so označeni z *, (obrabni deli) je mogoče dobiti le v kompletu obrabnih delov.

Zaznaczone za pomocą * części (części zużywające się) dostępne są tylko w zestawie części zużywających się.

A *-gal megjelölt részek (gyorsan kopó alkatrészek) csak a gyorsan kopó alkatrész-készletben kaphatók.

Dielce označené symbolom * (opotrebitelné dielce) sú k dispozícii len v sade dielcov podliehajúcich opotrebovaníu.

Části označené s * (díly podléhající rychlému opotřebení) lze obdržet pouze se sadou dílů podléhajících opotřebení.

Karl M. Reich Verbindungstechnik GmbH
Postfach 1740, D-72607 Nürtingen, Germany
Tel. + 49 (0)7022 71-0
Fax Inland + 49 (0)7022 71-233
Export + 49 (0)7022 71-220
www.kmreich.com