



# 3722 ANKER-NAGLER

**REICH**

®

Die Gewährleistungsfrist beträgt **24 Monate** · The guarantee period is **24 months** · Garantie **24 mois** · El plazo de garantía es de **24 meses** · De garantietermijn is **24 maanden** · Il termine di garanzia è di **24 mesi** · Takuu on voimassa **24 kuukautta** · Garantiperioden er **24 månader** · Garanti **24 måneder** · Garantiaeg kehtib **24 kuud** · Garantijos trukmė · **24 mėnesiai** · Garantijas termiņš **24 mēneši** · Garancija velja **24 mesecev** · Gwarancja sprawności działania **24 miesice** · A garanciaidő **24 hónap** · Záručná lehota je **24 mesiacov** · Záruční doba činí **24 měsíců** · Jamstveni rok traje **24 mjeseca**

<b>de</b>	Technische Daten_Ersatzteilliste
<b>en</b>	Technical data_spare parts
<b>fr</b>	Données techniques_liste des pièces détachées
<b>es</b>	Datos técnicos_piezas de repuesto
<b>nl</b>	Technischegegevens_onderdelenlijst
<b>it</b>	Dati tecnici_distinta parti di ricambio
<b>fi</b>	Käyttöohje suomeksi_varaosalista
<b>dk</b>	Tekniske data_reservedelsliste
<b>sv</b>	Tekniska data_reservdelsförteckning
<b>sl</b>	Tehnični podatki_seznam nadomestnih delov
<b>pl</b>	Dane techniczne_lista części zamiennych
<b>hu</b>	Műszaki adatok_pótalkatrész lista
<b>sk</b>	Technické dáta_zoznam náhradných dielcov
<b>cz</b>	Technické údaje_náhradní díly



## 1 TECHNISCHE DATEN

<b>Type</b>	<b>3722</b>
Maße: Höhe/Länge mm	366/352
Gewicht kg (ohne Eintreibgegenstände)	2,55 kg
Auslöseart: Einzelauslösung	
Empfohlener Druck-Bereich	5 - 8 bar / 0,5 - 0,8 MPa
Maximal zulässiger Betriebsdruck	8,0 bar / 0,80 MPa
Luftverbrauch je Eintreibvorgang	1,73 l bei 6 bar / 0,6 MPa
Magazinkapazität (Nägel)	25
Tiefeneinstellung	nein
<b>Eintreibgegenstand: Kunststoffgebundene Nagelstreifen</b>	
Nagellänge mm	40-50
Nagelschaft Ø mm	4,0
<b>Empfohlenes Schmiermittel</b>	
1l Spezialöl, Bestell-Nr.	9 4420
250 cm <sup>3</sup> Spezialfett, Bestell-Nr.	68 3868

## 2 GERÄUSCH-/VIBRATIONSINFORMATION

<b>Geräuschkennwerte *</b>	<b>3722</b>
A-bewerteter-Einzelereignis-Schalldruckpegel am Arbeitsplatz L pA, 1s	<b>91 dB(A)</b>
A-bewerteter-Schallleistungspegel L WA, 1s, d	<b>104 dB(A)</b>
<b>Vibrationskennwerte **</b>	
Bewerteter Effektivwert der Beschleunigung (a)	<b>4,41 m/s<sup>2</sup></b>



Der Geräuschpegel beim Arbeiten kann 85 dB (A) überschreiten. **Gehörschutz tragen!**

\* Messungen nach den Normen: EN 12549:1999.

\*\* Messungen nach den Normen: ISO 8662-11:1999.

## 3 LIEFERUMFANG

- 1 Anker-Nagler
- 1 Allgemeine Betriebsanleitung für Nagler
- 1 Technisches Datenblatt
- 1 Transportkoffer

## 4 FÜLLEN DES MAGAZINS

Es dürfen nur die unter den technischen Daten (siehe 1) aufgeführten Eintreibgegenstände verwendet werden. Zum Füllen des Magazins das Gerät so halten, daß die Mündung weder auf den eigenen Körper noch auf andere Personen gerichtet ist. Beim Füllvorgang dürfen Auslösesicherung und Auslöser nicht gedrückt sein. Ziehen Sie den Magazinschieber nach hinten, bis er sicher eingerastet ist. Schieben Sie 1 Nagelstreifen ins Magazin, entsperren den Magazinschieber und führen ihn gegen den Nagelstreifen. Achten Sie darauf, daß der Nagelstreifen richtig im Magazin liegt und die Nase des Schiebers über den Kopf des letzten Nagels greift. Vermeiden Sie unbedingt, daß der Schieber bei teilweise oder ganz leerem Magazin nach vorne schnellt. Führen Sie ihn stets mit der Hand bis an den Nagelstreifen oder Anschlag.

## 5 HANDHABUNG DES GERÄTES

Das auf einwandfreie Funktion geprüfte betriebsbereite Eintreibgerät auf das Werkstück aufsetzen und auslösen.

Die vorstehende Nagelspitze in das gewünschte Loch im Blech sicher einführen, Gerät fest gegen das Werkstück drücken und den Auslöser (215) durchziehen. Nach erfolgtem Schlag Auslöser wieder loslassen und Gerät abheben.

**Der einzutreibende Nagel muss mit der Spitze im vorgesehenen Loch eingeführt sein. Nicht auf Blech schlagen.**

## 6 ZUBEHÖR

	Bestell-Nr.
Federzug für 20-30 N (2,0-3,0 Kp), Seilauszug 2,0 m	40 3407

## 7 STÖRUNGEN U. IHRE BEHEBUNGEN

Zur Behebung von Störungen Gerät unbedingt vom Zuleitungsschlauch trennen. Beim Ankuppeln dürfen keine Eintreibgegenstände im Gerät sein.

STÖRUNG	MÖGLICHE URSACHE	BEHEBUNG
Druckluft entweicht aus Auspuff.	O-Ringe (e, f) beschädigt oder durch Fremdkörper verschmutzt.	Teile reinigen oder ersetzen.
Schlag wird nicht ausgelöst.	Steuerelemente nach längerer Lagerung schwergängig.	Druck erhöhen und einige Probeschläge durchführen. Anschließend sofort den Druck reduzieren.
Leerschläge oder Nägel werden nicht ganz eingeschlagen.	Gerät bläst stark in der untersten Kolbenstellung, O-Ringe (e, f), Puffer (v), Manschette (i), Dichtring (h), Dichtung (g), abgenützt oder beschädigt. Kein Rückhub.  Zylinderfuß (m) defekt  Gerät ohne ausreichende Schmierung.  Luftdruck zu niedrig.  Gerät springt.  Zuleitungsschlauch zu lang, Querschnittverengung in der Zuleitung oder in der Wartungseinheit. (Druckabfall)  Kolben, komplett (r) beschädigt.  Treiberspitze abgenützt.	Defekte Teile austauschen.  Gerät von Kundendienst überprüfen lassen.  Innentteile reinigen, Gegenlaufflächen der O-Ringe und Zylinderlauffläche fetten. Öler prüfen.  Richtigen Druck einstellen (min. 5 bar / 0,5 MPa).  Gerät stärker auf das Werkstück drücken.  Ursache ermitteln und beseitigen  Kolben austauschen. Gleichzeitig Puffer (v) prüfen auf Verschleißerscheinungen.  Treiberspitze planschleifen.
Gerät arbeitet zu langsam.	Auslösesicherung (a) schwergängig.  Vereisung der Steuerteile.  Auslöseventil (w) defekt.	Leichtgängigkeit herstellen.  Funktion des Wasserabscheiders prüfen.  Gerät vom Kundendienst überprüfen lassen.
Satz Verschleißteile	Bestell-Nr. 73 8274	

**Bei Reparaturarbeiten oder Austausch von Teilen muss auf die Zylinderlauffläche und auf alle Gegenlaufflächen von O-Ringen das Spezialfett (Bestell-Nr. 68 3868) aufgetragen werden.**

## 1 TECHNICAL DATA

<b>Type</b>	<b>3722</b>
Dimensions mm	366/352
Weight kg (without fasteners)	2.55 kg
Single sequential	
Recommended operating pressure range	5 - 8 bar / 0.5 - 0.8 MPa
Maximum permissible operating pressure	8.0 bar / 0.80 MPa
Air consumption per driving operation	1.73 l at 6 bar / 0.6 MPa
Magazine capacity. (No. of fasteners)	25
Penetration depth setting	no
<b>Fastener: Plastic bound nail</b>	
Nail length mm	40-50
Nail shank Ø mm	5.5
<b>Recommended lubricant</b>	
1 litre special oil. Code No.	9 4420
250 cm <sup>3</sup> grasa especial. Code No.	68 3868

## 2 NOISE/VIBRATION INFORMATION

<b>Noise characteristic values *</b>	<b>3722</b>
A-weighted single-event emission sound pressure level at work station L pA, 1s	<b>91 dB(A)</b>
A-weighted sound power level L WA, 1s, d	<b>104 dB(A)</b>
<b>Vibration characteristic values **</b>	
Weighted r.m.s.-acceleration (a)	<b>4.41 m/s<sup>2</sup></b>



The noise level when working can exceed 85 dB (A). **Wear ear protection!**

\* Measured values determined according to EN 12549:1999.

\*\* Measured values determined according to ISO 8662-11:1999.

## 3 SUPPLIED WITH

- 1 Anchoring Nailer
- 1 Tool use and safety instructions
- 1 Technical data sheet
- 1 Transport case

## 4 FILLING THE MAGAZINE

Only those fasteners specified under technical data (see 1) may be used.

When filling the magazine, hold the tool so that the muzzle is not pointing towards own body or towards any other person.

Do not load the tool with fasteners with the safety yoke or trigger depressed.

Pull pusher back until it has reached the point where there is noticeable resistance and it catches. Introduce 1 nail strip into the magazine, unlock pusher and lead it against the nail strip. Make sure that the nail strip lie correctly in the magazine and that the pusher nose reaches over the head of the last nail. Never should the pusher be allowed to snap forward in a magazine which is half or totally empty. Always guide it by hand up to the nail strip or stop.

## 5 HANDLING THE TOOL

Having checked that the fastener driving tool is functioning correctly, apply the tool to a work piece and actuate the trigger.

Carefully insert the projecting nail tip into the appropriate hole in the sheet, press the machine firmly against the workpiece and pull the trigger (215). Release the trigger after the nailing stroke and remove the tool.

**The tip of the nail must be inserted in the intended hole. Do not nail directly into sheet.**

## 6 ACCESSORIES

	Code No.
Balancer for 20-30 N (2.0-3.0 kp), cable travel 2.0 m (6.5 ft)	40 3407

## 7 TROUBLES AND REMEDIES

**Disconnect nailer from hose before servicing. When connecting the tool, it must contain no fasteners.**

TROUBLE	POSSIBLE CAUSE	REMEDY
Air leaking from exhaust port.	O-rings (e, f) damaged or dirty	Clean or replace parts.
Blow does not take place.	Control parts move with difficulty after long term storage.  Driver is jammed by a fastener.	Increase air pressure and make some trial blows. Then reduce air pressure immediatel .  Open guide flap (k). Using a punch or similar tool knock back the driver and remove the obstruction in the drive channel.
Idle impact or nails are not fully driven in.	Tool exhausts considerably in the lowest position of the piston, O-rings (e, f), bumper (v), cylinder ring (i), sealingring (h), seal (g), worn or damaged. No backstroke.  Nosepiece defective.  Tool without sufficient lubrication.	Replace damaged parts.  Have tool checked at service station.  Clean the interior pieces, grease the counter surfaces of the O-rings and the surface of the cylinder. Check the lubricator.
	Air pressure too low.	Adjust to correct air pressure (min. 5 bar / 0,5 MPa).
	Tool jumps.	Press tool more firmly onto the workpiece.
	Connection hose too long. Diameter reduced in the air line or in the maintenance unit (fall of pressure).	Investigate and correct trouble.
	Piston completely (r) damaged.	Replace piston. At the same time check bumper (v) for wear.
	Tip of driver worn.	Re-grind the face of the driver tip such that it is square to its axis.
Nailer operates too slowly.	Safety yoke (a) sluggish.  Control parts frozen-up.  Release valve (w) damaged.	Eliminate the jamming cause.  Check operation of water separator.  Have tool checked by service workshop.
Set of wear-and-tear parts	Code No. 73 8274	

**During repair replacement of parts the special grease (code no. 68 3868) must be applied to the surface of the cylinder and the counter surfaces of the O-rings.**

## 1 DONNÉES TECHNIQUES

<b>Model</b>	<b>3722</b>
Dimension mm	366/352
Poids kg (sans les fixations)	2,55 kg
Tir coup par coup	
Section de pression de service recommandée	5 - 8 bar / 0,5 - 0,8 MPa
Pression d'air max. admissible	8,0 bar / 0,80 MPa
Consommation air (litre/coup)	1,73 l à 6 bar / 0,6 MPa
Capacité chargeur (n° de points)	25
Réglage de la profondeur d'enfoncement	non
<b>Fixations: bandes de pointes encollage per plastique</b>	
Longueur pointes mm	40-50
Ø tige mm	4,0
<b>Lubrifiant recommandé</b>	
1l d'huile spéciale. Référence	9 4420
250 cm3 grasa especial. Référence	68 3868

## 2 NOISE/VIBRATION INFORMATION

<b>Valeurs caractéristiques du bruit * 3722</b>	
Le niveau sonore (A) par coup suivant le niveau de pression L pA, 1s	<b>91 dB(A)</b>
Niveau de la puissance sonore séquentielle L WA, 1s, d	<b>104 dB(A)</b>
<b>Valeurs caractéristiques de vibrations **</b>	
Mesure effective de l'accélération (a)	<b>4,41 m/s<sup>2</sup></b>



Le niveau sonore en fonctionnement peut dépasser 85 dB (A). **Munissez-vous de casques anti-bruit!**

\* Valeurs mesurées déterminées selon EN 12549:1999.

\*\* Valeurs mesurées déterminées selon ISO 8662-11:1999.

## 3 EQUIPEMENT STANDARD

- 1 Cloueur à crampons
- 1 Notice d'emploi
- 1 feuille technique
- 1 Valise de transport

## 4 REMPLISSAGE DU MAGASIN

N'utiliser que les fixations spécifiées dans les données techniques (voir section 1).

Lors du remplissage du magasin, tenir la machine de manière à ce que le nez ne soit pas dirigé vers votre corps ou vers une autre personne.

Pendant le chargement de la machine il est interdit de toucher la gâchette ni le palpeur de sécurité.

Tirer le coulisseau en arrière jusqu'à ce qu'il s'encliquète audiblement. Introduire une bande de pointes dans le chargeur, relâcher le coulisseau et l'amener contre le bande de pointes. Veillez à ce que le bande de pointes soient situées correctement dans le chargeur et que le nez du coulisseau s'engage par dessus la tête de la dernière pointe. Evitez de relâcher le coulisseau brutalement sur les pointes ou dans le magasin vide, accompagnez le toujours à la main.

## 5 MANUTENTION DE LA MACHINE

Après avoir vérifié le fonctionnement impeccable de la machine, placer la machine sur la pièce à travail et actionner la gâchette.

Bien introduire la pointe du clou faisant saillie dans l'alésage prévu de la tôle, exercer une forte pression sur l'appareil posé contre la pièce et actionner la gâchette (215). Lorsque la frappe est effectuée relâcher le levier de détente et retirer l'appareil de la pièce.

**Le clou à enforcer doit être introduit avec sa pointe dans l'alésage prévu. Ne pas frapper en dirigeant la pointe sur la tôle.**

## 6 ACCESSORIES

	Ref.
Equilibreur balancier 20-30 N (2,0-3,0 kp), course du câble 2,0 m	40 3407

## 7 DÉRANGEMENTS ET REMÈDES

**Avant toute intervention, il est indispensable de débrancher la machine du tuyau d'alimentation d'air comprimé. Avant de raccorder la machine, s'assurer qu'il ne contienne pas des fixations.**

NATURE DU DÉRANGEMENT	CAUSES ÉVENTUELLES	REMÈDES
Fuite d'air par l'échappement	Jointes toriques (e, f) endommagé ou encrassé par un corps étranger.	Nettoyer ou remplacer les pièces.
Le coup n'est pas déclenché	Les éléments de commande glissent avec difficulté après un long magasinage.  Piston coincé par une projectiles.	Augmenter la pression et faire quelques coups d'essai. Ensuite réduire la pression.  Ouvrir le clapet d'approvisionnement (k). Avec un pointeau, repousser le piston et éliminer la cause du dérangement dans le conduit du piston.
Coups à vide ou les pointes ne sont pas enfoncées complètement	La machine souffle dans la position de piston inférieure, joint toriques (e, f), l'amortisseur (v), embout (i), bague d'étanchéité (h), joint (g), usé ou cassé.  Pied de cylindre défectueux.  La machine sans lubrification suffisante.  Pression de travail insuffisante.  La machine saute.  Tuyauterie trop longue. Section plus réduite dans le tuyau ou dans le groupe de conditionnement (chute de pression).  Piston (r) endommagées complètement.  Pointe du piston usée.	Remplacer les pièces défectueuses.  Faire réviser la machine par le Service Après-Vente.  Nettoyer les pièces intérieures, graisser les contre-surfaces des joints toriques et la surface du cylindre. Vérifier le lubrificateur.  Régler la pression correctement (min. 5 bar / 0,5 MPa).  Presser la machine plus fermement sur la pièce.  Rechercher et corriger la faute.  Remplacer piston. En même temps examiner l'état de l'amortisseur (v).  Réaffûter la pointe du piston de façon plane.
La machine travaille trop lentement	Palpeur de sécurité (a) travaille difficilement.  Givrage des pièces.  Soupape de déclenchement (w) défectueuse ou mal réglé.	Corriger le coincement.  Vérifier huileur et détenteur.  Faire réviser la machine par le Service Après-Vente.
Jeu de pièces d'usure	N° de cde. 73 8274	

**En cas de réparation ou remplacement des pièces il faut appliquer la graisse spéciale (No. de cde. 68 3868) à la surface du cylindre et à toutes les contresurfaces des joints toriques.**

## 1 DATOS TÉCNICOS

<b>Modelo</b>	<b>3722</b>
Dimensiones mm	366/352
Peso kg (sin objetos de clavar)	2,55 kg
Disparo por gatillo	
Zona de presión de servicio recomendada	5 - 8 bar / 0,5 - 0,8 MPa
Presión max. de servicio	8,0 bar / 0,80 MPa
Consumo aire litros/golpe	1,73 l a 6 bar / 0,6 MPa
Capacidad cargador (n° de clavos)	25
Regulación de la penetración	no
<b>Objeto de clavar: Tiras de clavos unidos por plástico</b>	
Longitud clavos mm	40-50
Diámetro Ø mm	4,0
<b>Lubricante recomendado</b>	
1l aceite especial. N° de pedido	9 4420
250 cm3 grasa especial. N° de pedido	68 3868

## 2 INFORMACIÓN SOBRE RUIDOS Y VIBRACIONES

<b>Valores característicos de ruido *</b>	<b>3722</b>
Nivel de presión acústica de emisión en evento individual medido en lugar de trabajo L <sub>pA, 1s</sub>	<b>91 dB(A)</b>
Nivel de Potencia acústica emitida L <sub>WA, 1s, d</sub>	<b>104 dB(A)</b>
<b>Valores característicos de vibración **</b>	
Valor efectivo evaluado de la aceleración (a)	<b>4,41 m/s<sup>2</sup></b>



El nivel de ruido, con la máquina trabajando, podrá sobrepasar circunstancialmente 85 dB (A). **Usar protectores auditivos!**

\* Valores de medición determinados según EN 12549:1999.

\*\* Valores de medición determinados según ISO 8662:11:1999.

## 3 EQUIPAMIENTO STANDARD

- 1 Clavadora de anclajes
- 1 Instrucciones para el manejo
- 1 Datos técnicos
- 1 Maletín

## 4 LLENADO DEL CARGADOR

Únicamente está permitido el uso de los objetos de clavar especificados en los Datos Técnicos (ver 1).

Al llenar el cargador, mantenga el aparato de manera que la boca no apunte al propio cuerpo ni a otras personas.

Durante la operación de reaprovisionar el cargador, no deben estar oprimidos el seguro de disparo y el gatillo. Tire del empujador hacia atrás hasta que quede bloqueado perceptiblemente. Introduzca una tira de clavos en el cargador y desbloquee el empujador acompañándolo hasta la tira de clavos. Ponga atención en que los clavos estén correctamente alienados en el cargador y que el saliente del empujador esté situado encima de la cabeza del último clavo. De ninguna manera debe soltarse el empujador bruscamente cuando el cargador esté vacío o tenga pocos clavos, sino que debe acompañarse hasta la tira de clavos introducida en el cargador.

## 5 MANEJO DEL APARATO

Posar el aparato previa comprobación de su operatividad sobre la pieza de anclaje y accionar el gatillo.

Situar la punta del clavo que sobresale bien centrada en el agujero deseado de la chapa.

Aplique firmemente la clavadora contra la pieza y apriete el gatillo (215) a fondo.

Realizado el disparo, suelte el gatillo y levante la clavadora.

**La punta del clavo debe introducirse siempre en el agujero de la chapa elegido. Nunca dispare contra la chapa.**

## 6 ACCESORIOS

	N° de ref.
Suspensor automático para 20 a 30 N (2,0 a 3,0 kp), largo útil del cable 2,0 m	40 3407

## 7 PROBLEMAS Y SOLUCIONES

**Desconecte la máquina de la línea de alimentación de aire comprimido antes de cualquier revisión. Al conectar el aparato, éste no debe contener objetos de clavar.**

PROBLEMA	POSIBLE CAUSA	SOLUCIÓN
Pérdida de aire por el escape.	Aros tóricos (e, f) están sucios o deteriorados.	Limpiar a sustituir estas piezas.
El disparo no se produce.	Fallo en el funcionamiento por largo periodo de almacenaje.	Aumentar la presión y efectuar varios disparos de prueba, a continuación reducir de nuevo la presión.
	Percutor encallado con clavos.	Abrir la chapaleta de guía (k). Con un punzón o similar, expulsar el percutor hacia atrás; eliminar el obstáculo del canal.
Disparo sin clavos, o éstos no se introducen totalmente.	Considerable salida de aire cuando el pistón se encuentra en posición inferior. Aro tóricos (e, f), amortiguador (v), manguito (i), anillo de obturación (h), <i>Dichtung</i> (g), gastados o dañados. Falla el retroceso.	Cambiar piezas defectuosas.
	Pie del cilindro defectuoso.	Revisar la clavadora en un taller autorizado.
	Máquina sin engrase suficiente.	Limpiar las piezas interiores, untar de grasa las contrasuperficies de rodamiento de los aros tóricos y la superficie de deslizamiento del cilindro. Verificar el lubricador.
	Falta de presión.	Ajustese adecuadamente (min. 5 bar / 0,5 MPa)
La máquina rebota.		Presiónese con mayor fuerza sobre el material.
La goma de conducción a la máquina tiene demasiada longitud. El diámetro de la red o de la conducción debe ser el apropiado (descenso de presión).		Investigar y corregir la causa.
Pistón (r) completamente deteriorado.		Reemplácese. Al mismo tiempo revítese la pieza (v).
Punta del percutor gastada.		Aplanar la punta del percutor, a la muela.
La máquina trabaja con lentitud.	Movimiento difícil del seguro de disparo (a).	Desencallar.
	Formación de hielo en los elementos de maniobra.	Verificar el buen funcionamiento del separador de auga.
	Válvula (w) deteriorada.	Revisar la clavadora en un taller autorizado.
Juego de piezas de desgaste		N° ref. 73 8274

**En caso de reparaciones o cambio de piezas es necesario engrasar la superficie de deslizamiento cilíndrica y todas las contrasuperficies de aros tóricos con la grasa especial (No. ref. 68 3868).**

## 1 TECHNISCHE GEGEVENS

<b>Model</b>	<b>3722</b>
Afmetingen in mm	366/352
Gewicht in kg (met leeg magazijn)	2,55 kg
Inschakelmodellen: enkel slag	
Aanbevolen werkdrukgebied	5 - 8 bar / 0,5 - 0,8 MPa
Maximal toelaatbare werkdruk	8,0 bar / 0,80 MPa
Luchtverbruik (liter/schot)	1,73 l bij 6 bar / 0,6 MPa
Capaciteit magazijn (in aantal spijkers)	25
Inslaginstelmogelijkheid	nee
<b>Bevestigingsmateriaal: Kunststofgebonden spijkers op strip</b>	
Nagellengte mm	40-50
Nageldiam Ø mm	4,0
<b>Aanbevolen smering</b>	
1l speciale olie. Bestel no.	9 4420
250 cm <sup>3</sup> speciaal vet. Bestel no.	68 3868

## 2 INFORMATIE OVER GELUID EN VIBRATIE

<b>Geluidsniveau *</b>	<b>3722</b>
A-waarde afzonderlijk gebruik emissie Geluidsterkte op de werkplek L pA, 1s	<b>91 dB(A)</b>
Uitgestraalde geluidsterkte L WA, 1s, d	<b>104 dB(A)</b>
<b>Informatie over vibratie **</b>	
Vernellingswaarde effectief (a)	<b>4,41 m/s<sup>2</sup></b>



Tijdens het werken kan het geluidsniveau 85 dB overschrijden. **Draag oorbeschermers!**

\* Metingen volgens de normen: EN 12549:1999.

\*\* Metingen volgens de normen: ISO 8662-11:1999.

## 3 STANDAARD-UITRUSTING

- 1 Ankernagelpistool
- 1 Bedieningsaanwijzing
- 1 Technische fiche
- 1 Transportkoffer

## 4 MAGAZIJN VULLEN

Alleen de in de technische gegevens (zie 1) aangegeven verbindingmateriaal mag worden gebruikt.

Houd het magazijn zo bij het vullen, dat de opening niet gericht wordt op andere personen en op uzelf.

Bij het vullen mag de inschakelbeveiliging en inschakelmechanisme niet worden ingedrukt. Trek de magazijnschuif naar achteren, tot deze wordt vastgehouden. Trek de magazijnschuif naar achter, tot hij veilig ingeklikt is. Schuif 1 stripspijker in het magazijn, ontgrendel de magazijnschuif en plaats die tegen de stripspijker. Let op dat de stripspijker juist in het magazijn ligt en dat de neus van de schuif over de kop van de laatste spijker grijpt. Vermijd beslist dat de schuif bij een gedeeltelijk of compleet leeg magazijn naar voren kan schuiven. Plaats rustig met de hand schuif naar de strip spijkers of aanslag.

## 5 ONGANG MET HET APPARAAT

Het invoerstuk dat eerst op een goede werking getest is op het werkstuk zetten en uitschakelen.

De uitstekende spijkerpunt veilig in het gewenste gat in het blik steken, toestel vast tegen het werkstuk drukken en de trekker (215) trekken. Na de slag die hierop volgt de trekker opnieuw loslaten en het toestel optillen.

**De spijker die moet worden ingeslagen, moet met de punt in het voorziene gat zitten. Niet op het blik slaan.**

## 6 TOEBEHOREN

	Bestelnummer
Balancer voor 20 tot 30 N (2,0 tot 3,0 kp), bruikbare lengte 2,0 m	40 3407

## 7 STORINGEN EN HET OPHEFFEN DAARVAN

**Alvorens een storing op te heffen in ieder geval het apparaat van de luchttoevoerslang verwijderen! Bij het aansluiten mogen er geen bevestigingsmiddelen in het apparaat zijn.**

STORING	MOGELIJKE OORZAAK	REPARTIE
Perslucht ontwijkt de uitlaatopening:	O-ringen (e, f) beschadigd of van buitenaf vervuild.	O-ringen schoonmaken of vervangen.
De slag wordt niet in werking gebracht.	De bedieningselementen lopen zwaar, nadat het apparaat lange tijd niet gebruikt is.  Slagpen door stiftenvastgelopen.	Druk verhogen en enkele proefslagen uitvoeren. Vervolgens direkt de druk reduceren.  Geleidingsklep (k) openen. Met een doorslag of iets dergelijks de slagpen terug slaan en de oorzaak van de storing in het slagpenkanaal opheffen.
Loze slagen of stiften worden niet helemaal ingeslagen.	Apparaat blaast sterk met slagpen in onderste stand. O-ringen (e, f), buffer (v), mofverbinding (i), afdichting (h), Dichtingsring (g), beschadigd. Geen terugslag.  Cylindervoet defect.  Apparaat zonder voldoende smering.  Druk te laag.  Het apparaat springt.	Defecte delen verwisselen.  Apparaat door een vakman laten controleren.  Binnendelen schoon maken, kontralooptvlakken van de O-ringen en loopvlakken van de cilinder invetten. Olievernevelaar controleren.  De juiste druk instellen (min. 5 atm./0,5 MPa).  Het apparaat vaster op het werkstuk zetten.
	De luchttoevoerslang is te lang. De doorlaat van de toevoerleiding of de onderhoudsunit is te klein (drukvermindering).  Slagpen (r) beschadigd.  Slagpenkop versleten.	Oorzaak opsporen en euvel verhelpen.  Slagpen vervangen. Tegelijkertijd de buffer (v) op slijtageverschijnselen controleren.  De kop van de slagpen vlaklijpen.
Het apparaat werkt te langzaam.	Inschakelbeveiliging (a) loopt te zwaar en is vastgeraakt.  Bevriezing van de besturingsdelen.  Drukventiel (w) defect.	Het lichte lopen opnieuw tot stand brengen.  Waterafscheider controleren.  Apparaat door een vakman laten controleren.
Set slijtagedalen	Bestel nr. 73 8274	

**Bij reparatie of verwisselen van onderdelen moet op het cilinderloopvlak en op alle kontralooptvlakken van O-ringen speciaal vet (bestel nr. 68 3868) opgebracht worden.**

## 1 DATI TECNICI

<b>Modello</b>	<b>3722</b>
Dimensioni mm	366/352
Peso kg (senza chiodi)	2,55 kg
Scatto singolo	
Pressione d'esercizio massima consentita	5 - 8 bar / 0,5 - 0,8 MPa
Pressione d'esercizio massima consentita	8,0 bar / 0,80 MPa
Consumo aria (litri/colpo)	1,73 l a 6 bar / 0,6 MPa
Capacità caricatore, n° punti	25
Regolazione di penetrazione	no
<b>Materiale chiodatura: i nastri per chiodi sono in materiale plastico</b>	
Lunghezza chiodo mm	40-50
Ø chiodo mm	4,0
<b>Lubrificante consigliato</b>	
1l olio speciale. Codice	9 4420
250 cm3 grasso speciale. Codice	68 3868

## 2 VALORI DI EMISSIONE DEL RUMORE

<b>Valori di emissione del rumore *</b>	<b>3722</b>
Livello di pressione acustica per singola emissione al posto di lavoro L pA, 1s	<b>91 dB(A)</b>
Livello di potenza sonora L WA, 1s, d	<b>104 dB(A)</b>
<b>Valori caratteristici di vibrazione **</b>	
valore effettivo valutato dell'accelerazione (a)	<b>4,41 m/s<sup>2</sup></b>



Durante le operazioni di lavoro il livello di rumorosità può superare 85 dB (A). **Utilizzare le cuffie di protezione!**

\* Rilievi eseguiti secondo le norme EN 12549:1999.

\*\* Rilievi eseguiti secondo le norme ISO 8662-11:1999.

## 3 LA FORNITURA COMPRENDE

- 1 Chiodatrice anker
- 1 Istruzioni per l'uso della fissatrice
- 1 Foglio con dati tecnici
- 1 Valigetta di trasporto

## 4 CARICAMENTO DEL SERBATOIO

Possono essere utilizzati solo i chiodi indicati nei dati tecnici (si veda punto 1).

Per caricare il serbatoio, tenere l'apparecchio in modo tale che la bocca non sia diretta verso se stessi o verso altre persone.

Durante il caricamento non devono essere premuti né la sicura né il grilletto.

Tirate il dispositivo di avanzamento all'indietro fino all'innesto. Inserite 1 nastro chiodi nel caricatore, sbloccate il dispositivo di avanzamento e spingetelo contro i nastri chiodi. Fate attenzione a che i nastri chiodi siano collocati correttamente nel caricatore e che il nasello del dispositivo di avanzamento si sovrapponga alla testa dell'ultimo chiodo. Evitate assolutamente che il dispositivo scatti in avanti a caricatore del tutto o parzialmente vuoto. Accompagnate sempre il dispositivo di avanzamento con la mano fino al nastro chiodi o all'arresto.

## 5 UTILIZZO DELL'APPARECCHIO

Dopo averne verificato il corretto funzionamento, posizionate la fissatrice pronta all'uso sul pezzo e fatela scattare.

Inserite con decisione la punta del chiodo sporgente nel foro desiderato sulla lamiera, premete il dispositivo contro il pezzo e infilate lo sganciatore (215). Una volta assestato il colpo, rilasciate lo sganciatore e sollevate il dispositivo.

**Il chiodo da inserire deve essere introdotto nel foro con la punta. Non colpite la lamiera.**

## 6 GLI ACCESSORI

	Codice
Equilibratore x 20-30 N (2,0-3,0 kp), lunghezza fune 2,0 m	40 3407

## 7 PROBLEMI E SOLUZIONI

**Per eliminare i guasti, staccare assolutamente l'apparecchio dal tubo di alimentazione. All'atto dell'allacciamento, l'apparecchio stesso non dovrà contenere chiodi.**

PROBLEMA	POSSIBILI CAUSE	SOLUZIONE
L'aria compressa fuoriesce dalla scarico.	Guarnizione OR (e, f) è danneggiata o sporca.	Pulire o sostituire le parti.
Il chiodo non viene sparato.	Gli elementi di comando scrono con difficoltà quando la macchina non viene utilizzata per un lungo periodo.  Punzone bloccato da uno chiodo.	Aumentare la pressione ed effettuare alcune chiodature di prova. Ridurre quindi subito la pressione.  Aprire il coperchio guida (k). Riportare in posizione il propulsore con un punzone o altro ed eliminare la causa del problema nella guida del propulsore.
Colpi a vuoto, oppure i chiodi non vengono interamente conficcati.	Dall'apparecchio fuoriesce un forte getto d'aria nella posizione più bassa del pistone, guarnizione OR (e, f), ammortizzatore (v), anello di tenuta (i) anello di guarnizione (h), guarnizione (g), guasti o danneggiati. Nessuna corsa di ritorno.  Piede del cilindro difettoso.  Apparecchio non sufficientemente lubrificato.  Pressione dell'aria troppo bassa.  L'apparecchio salta.  Tubo di alimentazione troppo lungo. Restringimento del diametro del tubo di alimentazione o nel gruppo condizionatore (calo di pressione).  Pistone (r) completamente danneggiato.	Sostituire gli elementi difettosi.  Far controllare l'apparecchio dal servizio  Pulire le parti interne, lubrificare le controsuperfici di scorrimento delle guarnizioni OR e la superficie di scorrimento del cilindro. Verificare il lubrificatore.  Regolare la giusta pressione (min. 5 bar / 0,5 MPa).  Premere l'apparecchio con più forza contro il pezzo da fissare.  Trovare la cause ed eliminarla.  Sostituire il pistone. Contemporaneamente, controllare la presenza di segni di usura nell'ammortizzatore (v).
	Punta del propulsore logora.	Rettificare in piano la punta del propulsore.
L'apparecchio lavora troppo lentamente	Sicura antiscatto (a) dura.  Formazione di ghiaccio sui comandi.  Valvo di scatto (w) difettosa.	Eliminare le cause dell'inzeppamento.  Verificare il funzionamento del separatore d'acqua.  Far controllare l'apparecchio dal servizio assistenza.
Set parti soggette ad usura		Codice 73 8274

**In caso di lavori riparazione o sostituzione di parti, è necessario lubrificare la superficie di scorrimento del cilindro e tutte le controsuperfici di scorrimento delle guarnizioni OR con il grasso speciale (codice 68-3868).**

## 1 TEKNISET TIEDOT

<b>Tyyppi</b>	<b>3722</b>
Mita, mm	366/352
Paino kg (ilman nauvoja)	2,55 kg
Laukaisuperiaate: kertalaukaisu	
Suosittelut käyttöpain	5 - 8 bar / 0,5 - 0,8 MPa
Maksimi sallittu käyttöpain	8,5 bar / 0,85 MPa
Ilmankulutus/laukaus	1,73 l kun paine on 6 baaria / 0,6 MPa
Lippaan kapasiteetti	25
Syvyydensääätö	ei
<b>Naulat: muovisidoksiset vinolipas naulat</b>	
Naulapituus mm	40-50
Varren Ø mm	4,0
<b>Suosittelava voiteluaine</b>	
1l erikoisöljyä, tilausnumero	9 4420
250 cm3 erikoisrasvaa, tilausnumero	68 3868

## 2 MELU-/TÄRINÄTIETO

<b>Meluvot *</b>	<b>3722</b>
A-analysoitu yksittäistapauksellinen äänen painetaso työpaikalla L pA, 1s	<b>91 dB(A)</b>
A-analysoitu äänen tehotaso L WA, 1s, d	<b>104 dB(A)</b>
<b>Tärinäarvot **</b>	
Painotettu r.m.s. kiihtyvyyys (a)	<b>4,41 m/s<sup>2</sup></b>



Melutaso voi työskentelyn aikana ylittää 85 dB (A). **Käytä kuulosuojaimia!**

\* Mittauksissa noudatettu seuraavia standardeja: EN 12549:1999.

\*\* Mittauksissa noudatettu seuraavia standardeja: ISO 8662-11:1999.

## 3 TOIMITUKSEN SISÄLTÖ

- 1 Ankkurinaulain
- 1 Työkalu käyttöä
- 1 Tekniset tiedot - varaosaluettelo
- 1 Koteloon

## 4 LIPPAAN TÄYTTÖ

Vain teknisissä tiedoissa (ks 1) mainittuja nauvoja saa käyttää.

Lipasta täytettäessä on oltava osoittamatta itseään tai muita ihmisiä nau AIMELLA.

Älä täytä lipasta jos varmistin tai liipasin on pohjaan painetussa asennossa.

Vedä lippaan liukua taaksepäin, kunnes se lukittuu. Aseta yksi naulakampa lippaaseen, vapauta liuku ja työnnä näitä vasten. Tarkista, että naulakammat ovat lippaassa oikeassa asennossa ja että liu'un pää tarttuu viimeisen naulan kantaan. Jos lipas on vajaa tai tyhjä älä päästä liukua vapaasti ponnahtamaan vaan ohjaa se käsin naulakampaa tai vastetta vasten.

## 5 TYÖKALUN KÄSITTELY

Aseta käyttövalmis naulapistooli (jonka moitteeton toiminta on varmistettu) työstettävää kappaletta vasten ja paina liipaisinta.

Vie ulostyöntävä naulan pää haluamaasi reikään, paina laitetta lujasti työstettävää kappaletta vasten, ja vedä liipaisin (215) loppuun asti. Kun olet onnistuneesti ampunut naulan, vapauta liipaisin ja irrota laite työstettävästä kappaleesta.

**Ammuttavan naulan on oltava sellaisessa asennossa, että sen kärki on asetettu reikäkohtaan. Laitteella ei saa ampua nauvoja peltilevyihin.**

## 6 LISÄVARUSTEET

	Tilausnro.
Kevennin 20-30 N (2,0-3,0 Kp), Pituus 2,0 m	40 3407

## 7 HÄIRIÖT JA NIIDEN POISTO

**Irroita naulain paineilemälkusta ennen huoltotöiden tekoa. Kun naulain uudelleen liitetään paineilemälkkuun, nau AIMESSA EI SAA OLLA nauvoja.**

VIKA	MAHDOLLINEN SYY	KORJAUSTOIE NPITEET
Ilmaa vuotaa rungon poistoaukoista.	O-rengas (e, f) tai vioittunut.	Puhdista osat tai vaihda ne.
Naulain ei laukea.	Ohjauselementit ovat jäykistyneet liikaannuttuaan.  Naulansiirrin on jumittunut.	Nosta ilmanpainetta ja tee koenaalaus. Laske paine takaisin alemmas.  Avaa ohjauslippa (k). Tyhjäällä iskulla pyritään saamaan siirrin liikumaan ja mahdollisesti irrottamaan siirtimen jumittumisen aiheuttaneen kappaleen.
Tyhjä laukaus tui naulan eivät tunkeudu riittävän syväälle.	Laite puhaltaa voimakkaasti, kun mäntä on alaasennossaan. O-rengas (e, f) vaimennin (v), holkki (i), tiivistysrengas (h), tiiviste (g), ovat rikkoontuneet. Ei rekylyä.  Sylinterinjalka on vioittunut  Naulainta ei ole voideltu riittävästi.  Ilmanpaine on liian alhainen.  Naulain hyppii.  Paineilemälketku on liian pitkä tai letku on litistynyt (paineekato).  Täydellinen mäntä (r) on vahingoittunut.  Iskurin pää on muotoutunut.	Vaihda viottuneet osat.  Vie laite valtuutettuun huoltokorjaamoon  Puhdista sisäosat, voitele sylinterin pinnat ja O-renkaiden vastepinnat  Säädä paine oikeaksi (min. 5 baaria / 0,5 MPa).  Paina naulainta tukevammin työ kappaletta vasten.  Tutki vika ja korjaa se.  Vaihda mäntä ja tarkista samalla vaimentimen (55 109) kunto.  Hio iskurin pää tasaiseksi.
Naulain toimii liian hitaasti.	Tai jalka (a) on jumittunut.  Liikuvat osat takertelevat.  Laukaisuventtiili (w) on vioittunut.	Tarkista ettei varmistin ole vääntynyt ja että se kulkee oikein.  Tarkista vedenerottimen toiminta.  Vie naulain huoltokorjaamoon.
Kulutussosasarja	tilausnumero 73 8274	

**Korjauksen tai osien vaihdon yhteydessä on sylinterin pinnat ja O-renkaiden vastepinnat voideltava erikoisrasvalla (68 3868)**

## 1 TEKNISKE DATA

<b>Type</b>	<b>3722</b>
Mål: Højde/længde i mm	366/352
Vægt i kg (uden søm og hæfteklammer)	2,55 kg
Udløsningsmåde: Enkeltudløsning	
Anbefalet trykomsråde	5 - 8 bar / 0,5 - 0,8 MPa
Maximalt tilladt driftstryk	8,0 bar / 0,80 MPa
Luftforbrug pr. sømningsprocedure	1,73 l ved 6 bar / 0,6 MPa
Magasinkapacitet (søm)	25
Slagdybde indstilling	nej
<b>Inddrivningsobjekt: Kunststofbundne sømbånd</b>	
Sømlængde mm	40-50
Sømtykkelse Ø mm	4,0
<b>Anbefalet smøremiddel</b>	
1 l specialolie. Bestillingsnr.	9 4420
250 cm <sup>3</sup> specialfedt. Bestillingsnr.	68 3868

## 2 STØJ- OG VIBRATIONSOPLYSNINGER

<b>Mærkeværdier for støj*</b>	<b>3722</b>
A-vægtet lydtrykniveau som forekommer enkelte gange på arbejdspladsen, L pA, 1s	<b>91 dB(A)</b>
A-vægtet lydeffekt, L WA, 1s, d	<b>104 dB(A)</b>
<b>Mærkeværdier for vibrationer**</b>	
Målt effektiv værdi fra accelerationen (a)	<b>4,41 m/s<sup>2</sup></b>



Lydtrykket kan overskride 85 dB (A) under arbejdet. **Brug høreværn!**

\* Målinger efter normerne: EN 12549:1999.

\*\* Målinger efter normerne: ISO 8662-11:1999.

## 3 LEVERINGSOMFANG

- 1 Beslag sømpistol
- 1 Brugsanvisning e sikkerhedsforeskrift
- 1 tekniske data – reservedelsliste
- 1 Værktøjskuffert

## 4 FYLDNING AF MAGASINET

Der må kun bruges de inddrivningsobjekter, som er opført under de tekniske data (se 1).

Når magasinet skal fyldes, holdes apparatet, så munden ikke er rettet hverken mod egen krop eller mod andre personer.

Under fyldningen må udløsesikringen og udløseren ikke være trykket ned.

Træk magasinskyderen bagud, til den er sikkert i hak. Skyd 1 sømbånd ind i magasinet, udløs magasinskyderen og før den mod sømbåndet. Sørg for, at sømbåndet ligger rigtigt i magasinet og at skyderens næse griber overhovedet på det sidste søm. Undgå ubetinget, at skyderen svipper fremad ved delvist tømt eller helt tømt magasin. Før den altid med hånden frem til sømbåndene eller anslag.

## 5 HÅNDTERING AF APPARATET

Magasinskyderen, som blev kontrolleret for korrekt funktion og er klar til brug, sættes på emnet og udløses. Før sømmets fremragende spids ind i det ønskede hul i pladen, tryk skyderen fast mod emnet og træk udløseren (215) til anslaget. Giv slip for udløseren efter skuddet, løft skyderen og fjern den fra emnet. **Sømmets spids skal være føret ind i det påtænkte hul. Skyd ikke på pladen.**

## 6 TILBEHØR

	Best.-nr.
Fjedertræk for 20-30 N (2,0-3,0 Kp), kabeludtræk 2,0 m	40 3407

## 7 FEJL OG DERES AFHJÆLPNING

**For afhjælpning af fejl skal apparatet ubetinget afbrydes fra forsyningslangen. Der må ikke være nogen inddrivningsobjekter i apparatet ved tilkoblingen.**

FEJL	MULIG ÅRSAG	AFHJÆLPNING
Trykluft slipper ud fra udstødningen.	O-ring (e, f) beskadiget eller tilsnavset af fremmedlegeme.	Rengør eller udskift dele.
Slag udløses ikke.	Styreelementer går tungt efter længere opbevaring.  Driver med søm i klemme.	Førøg trykket og udfør nogle prøveslag. Reducer straks trykket derefter.  Åbn styreklap (k). Slå driveren tilbage med en dorn eller lignende og afhjælp årsagen til fejlen i driverkanalen.
Tomslag eller bølgesøm bliver ikke slået helt ind.	Apparatet blæser stærkt i den nederste stempelstilling, O-ring (e, f), buffer (v), manchete (i), pakring (h), pakning (g), slidt eller beskadiget. Ingen returslag.  Cylinderfod defekt.  Apparatet ikke smurt tilstrækkeligt.  Lufttrykket for lavt.  Apparatet springer.  Forsyningslange for lang. Tværsnitforsnævring i forsyningen eller i serviceenheden. (Trykfald)  Stempel, komplet (r) beskadiget.	Rengør indvendige dele, indfødte O-ringes modløbsflader og cylinderløbsfladen.  Lad serviceafdelingen kontrollere apparatet.  Kontroller olie.  Indstil det rigtige tryk (min. 5 bar / 0,5 MPa).  Tryk apparatet kraftigere mod emnet.  Fastslå årsag og afhjælp den Udskift stempel.  Kontroller samtidig buffer (v) for tegn på slid.
Apparatet arbejder for langsomt.	Udløsesikring (a) træg.  Overisning af styredelene.  Udløseventil (w) defekt.	Sørg for at de går let.  Kontroller vandudskillers funktion.  Lad kundeservice kontrollere apparatet.
Sæt sliddele	Best.nr. 73 8274	

**Ved reparationsarbejder eller udskiftning af dele skal cylinderløbsfladen og alle O-ringes modløbsflader smøres med specialfedt (Best.nr. 68 3868).**

## 1 TEKNISKA DATA

<b>Modell</b>	<b>3722</b>
Mått: höjd/ längd mm	366/352
Vikt kg (utan indrivningsföremål)	2,55 kg
Skjutningstyp: enkelskott	
Rekommenderat tryckområde	5 - 8 bar / 0,5 - 0,8 MPa
Max. tillåtet arbetstryck	8,0 bar / 0,80 MPa
Luftförbrukning per indrivningsoperation	1,73 l vid 6 bar / 0,6 MPa
Magasinskapacitet (spikar)	25
Djupinställning	nej
<b>Produkt: Syntetöverdragna spikband</b>	
Spiklängd mm	40-50
Spikstam Ø mm	4,0
<b>Rekommenderat smörjmedel</b>	
1 liter specialolja Best.nr.	9 4420
250 cm <sup>3</sup> specialfett Best.nr	68 3868

## 2 BULLER-/VIBRATIONSINFORMATION

<b>Bullerkaraktäristik*</b>	<b>3722</b>
A-utvärderad engångshändelse-bullernivå på arbetsplatsen L pA, 1s	<b>91 dB(A)</b>
A-utvärderad bullernivå L WA, 1s, d	<b>104 dB(A)</b>
<b>Vibrationskaraktäristik**</b>	
Utvärderat effektivvärde av acceleration (a)	<b>4,41 m/s<sup>2</sup></b>



Ljudnivån vid arbete kan överskrida 85 dB (A).

**Använd hörselskydd!**

\* Mätningar enligt normer EN 12549:1999.

\*\* Mätningar enligt normer ISO 8662-11:1999.

## 3 LEVERANSOMFÅNG

- 1 Beslagspikpistol
- 1 Verktygs-och säkerhetsanvisningar
- 1 Tekniska data - reservdelsförteckning
- 1 Plastväska

## 4 PÅFYLLNING AV MAGASIN

Endast de produkter som anges under Tekniska Data (se 1) får användas.

När magasinet fylls på ska pistolen hållas på sådant sätt att mynningen inte riktas mot den som utför arbetet och inte heller mot andra personer.

Utlösningsspärr och utlösare får inte tryckas in vid påfyllning.

Drag magasinskytteln bakåt, tills den är säkrad. Tryck in spikbandet (1) i magasinet, släpp maskinskytteln och för den mot spikbandet. Var noga med att spikbandet ligger rätt i magasinet samt att skyttelnns främre del greppar över det sista spikhuvudet. Vid delvis, eller helt tomt magasin, får skytteln aldrig hoppa framåt. Ställ in den manuellt vid spikband eller anslag.

## 5 HANTERING AV VERKTYGET

Sätt på den utmärkta driftsklara spikmaskinen på arbetsstycket och starta.

För säkert in den utskjutande spikspetsen i det önskade hålet i blecket, tryck apparaten stadigt mot arbetsstycket och dra igenom utlösaren (215). Efter ett lyckat slag, lösgör utlösaren igen och avlägsna apparaten.

**Den islagna spiken måste vara införd med spetsen i det avsedda hålet. Slå inte i själva blecket.**

## 6 TILLBEHÖR

	Beställ-nr.
Fjäderspänning för 20-30 N (2,0-3,0 Kp), bandlängd 2,0 m	40 3407

## 7 STÖRNINGAR OCH ÅTGÄRDER

**Automaten måste alltid skiljas från matningslangen när störningar skall åtgärdas. Vid anslutning får inte spikbleck finnas i automaten.**

STÖRNING	MÖJLIG ORSAK	ÅTGÄRD
Tryckluft sipprar ut från utsläpp.	O-ring (e, f) skadade eller nedsmutsade av främmande material.	Rengör eller byt ut delar.
Slag utlöses ej.	Styrelement tröga efter längre tids förvaring.  Matningsanordning för spik kärvar.	Öka tryck och genomför några provslag. Reducera sedan trycket i direkt anslutning till detta.  Öppna styrluckan (k). Så tillbaka matningsanordningen med ett slag eller liknande och åtgärda därmed störningen i matningskanalen.
Mellanslag eller spikbleck slås inte in helt.	Automaten blåser kraftigt i understa kolvställning, O-ring (e, f), dämpare (v), manschett (i), tätning (g), slitna och skadade. Inget återgångsslag.  Cylinderfot defekt.  Automaten är inte tillräckligt smord.  För lågt lufttryck.  Automaten hoppar.  Matarslangen är för lång. Tvärsnittsförträngning i matarledning eller i service enhet. (fallande tryck)  Kolv, komplett (r) skadad.  Slitage på matningsöppning.	Byt ut defekta delar.  Låt kundservice kontrollera automaten.  Rengör invändiga delar, smörj in mot varandra liggande ytor på O-ringar och cylinderglidtytor. Kontrollera smörjare.  Ställ in rätt tryck (min. 5 bar / 0,5 MPa).  Tryck automaten mot arbetsstycket med större kraft.  Hitta orsak och åtgärda denna.  Byt ut kolv. Kontrollera samtidigt tecken på slitage på dämpare (v).  Slipa matningsöppning plan.
Automaten arbetar för långsamt.	Trög utlösningssäkring (a).  Frostbildning på styrdetaljer.  Utlösningssventil (w) defekt.	Se till att dessa kan löpa fritt.  Kontrollera vattenavskiljarens funktion.  Låt kundservice kontrollera pistolen.
Sats slitagedelar	Beställnr. 73 8274	

**Vid repareringsarbeten eller byte av delar måste specialsmörjmedel (beställnr. 68 3868) läggas på cylinderglidtyta och på alla mot varandra liggande glidtytor på O-ringar.**

## 1 TEHNIČNI PODATKI

<b>Tip</b>	<b>3722</b>
Mere: Višina/dolžina mm	366/352
Teža kg ( brez zabijalnih elementov)	2,55 kg
Vrsta sprožitve: Posamična sprožitvev	
Priporočeno tlačno območje	5 - 8 bar / 0,5 - 0,8 MPa
Maksimalno dovoljeni obratovalni tlak	8,0 bar / 0,80 MPa
Poraba zraka za vsak postopek zabijanja	1,73 l pri 6 bar / 0,6 MPa
Kapaciteta magazina (žebļjev)	25
Nastavitev v globino	ne
<b>Podnožje za zavijanje: Plastični zvitki žebļjev</b>	
Dolžina žebļjev mm	40-50
Steblo žebļjev Ø mm	4,0
<b>Priporočeno mazivo</b>	
1l posebnega olja, naroč št.	9 4420
250 cm <sup>3</sup> posebnega maziva, naroč. št.	68 3868

## 2 INFORMACIJE O HRUPU/VIBRACIJAH

<b>Značilnosti hrupa *</b>	<b>3722</b>
A-ocenjen-posamezni dogodek –Nivo zvočnega tlaka na delovnem mestu L pA, 1s	<b>91 dB(A)</b>
A-ocenjeni nivo-zvočne moči L WA, 1s, d	<b>104 dB(A)</b>
<b>Značilnosti vibracije **</b>	
ovrednotena efektivna vrednost pospešitve (a)	<b>4,41 m/s<sup>2</sup></b>



Nivo hrupa pri delu lahko preseže 85 dB (A).  
**Nadenite si zaščito za ušesa!**

\* Izmere skladno s standardi: EN 12549:1999.

\*\* Izmere skladno s standardi: ISO 8662-11:1999.

## 3 OBSEG POŠILJKE

- 1 Sidrni žebļjalnik
- 1 Navodila za uporabo
- 1 Tehnični podatki – nadomestni deli
- 1 Prenosni kovček

## 4 POLNJENJE NABOJNIKA

Dovoljena je uporaba zabijalnih predmetov, ki so navedeni v tehničnih podatkih (glejte 1).

Pri polnjenju nabojnika morate napravo držati tako, da izhodni del ni usmerjen ne proti uporabniku ne proti drugim osebam.

Med polnjenjem je prepovedano pritiskati na sprožilno zaščito in na sprožilno.

Vodilo nabojnika povlecite nazaj, dokler ne slišite, da se je zaskočilo. V nabojnik vstavite 1 zvitek žebļjev, deblokirajte vodilo nabojnika in ga potisnite proti zvitku žebļjev. Pri tem pazite, da je zvitek z žebļji v nabojniku v pravilnem položaju in da sega konica pomikala prek glave zadnjega žebļja. Preprečiti morate, da bi pomikalo pri delno ali v celoti praznem nabojniku poskočilo naprej. Stalno za vodite z roko do zvitka z žebļji ali prislona.

## 5 UPORABA APARATA

Za delo pripravljeno napravo z neoporečnim delovanjem njenih funkcij nastavite obdelovanec in jo sprožite.

Konico žebļja varno vstavite v zeleno luknjo na pločevini, napravo trdno pritisnite ob obdelovanec in potegnite za sprožilno (215). Po sprožitvi žebļja sprožilno spustite in dvignite napravo.

**Žebļelj, ki ga boste sprožili, morate s konico nastaviti v za to predvideno luknjo. Ne smete ga izstreliti v pločevino.**

## 6 DODATKI

	<b>Naroč št.</b>
Vzmetni vlek 20-30 N (2,0-3,0 Kp), izvlečena dolžina 2,0 m	40 3407

## 7 MOTNJE IN ODPRAVA MOTENJ

**Pred odpravo motenj na napravi morate nujno izvleči napajalni kabel. Ob priključitvi, podnožja za zavijanje ne smejo biti v napravi.**

MOTNJE	MOREBITNI VZROKI	ODPRAVA
Stisnjeni zrak uhaja iz izpušne odprtine	O-ring tesnila (e, f) so poškodovana ali umazana.	Dele očistite ali zamenjajte
Delovanje se ne sproži	Krmilni elementi se po daljšem skladiščenju s težavo premikajo.  Gonilnik z žebļji je zataknen.	Zvišajte tlak in izvedite nekaj poskusnih udarcev. Istočasno takoj znižajte tlak.  Odpriete (k) pokrov. S prebijalom ali podobnim orodjem udarite nazaj gonilnik in odstranite vzrok motnje iz kanala gonilnika.
Udarci v prazno ali žičniki se ne popolnoma nabijejo.	Naprava močno piha v spodnjem položaju bata, o-ring tesnilo (e, f), odbojnik (v), manšeta (i), tesnilni obroček (h), tesnilo (g), obrabljeno, poškodovano. Ni hoda.  Podnožje cilindra je defektno.  Naprava ni dovolj podmazana.  Stisnjeni zrak je prenizek.  Naprava poskakuje.  Napajalni kabel je predolg. Zožitev preseka v dovodu ali vzdrževalni enoti. (Padec tlaka)  Bat, v celoti (r) poškodovan.  Gonilna konica je obrabljena.	Defektne dele zamenjajte.  Napravo naj preveri servisno osebje.  Očistite notranje dele, v obratni smeri drseče površine O-ring tesnila in drseče površine cilindra podmažite.  Preverite mazalkoNastavite ustrezen tlak (min. 5 bar / 0,5 MPa).  Napravo močneje pritisnite ob izdelek.  Ugotovite vzrok in odpravite motnjo.  Zamenjajte bat. Istočasno preverite odbojnik (v) za morebitno trenje.  Gonilno konico obrusite.
Naprava deluje prepočasi	Sprožilna zaščita (a) je trda.  Krmilni deli so okrnjeni.  Sprožilni ventil (w) je defekten.	Ponovno vzpostavite običajno delovanje.  Preverite delovanje izločevalnika vode.  Napravo naj preveri servisno osebje.
Komplet obrabnih delov	Naroč. Št. 73 8274	

**V primeru popravil ali zamenjave delov je treba drsne površine cilindra in vse nasprotno drseče površine O-ring tesnila vselej podmazati s posebno masťo (naroč. Št. 68 3868).**

## 1 DANE TECHNICZNE

<b>Typ</b>	<b>3722</b>
Rozmiar: Wysokość/długość mm	366/352
Ciężar kg (bez przedmiotów wbijania)	2,55 kg
Rodzaj wyzwalania: pojedyncze wyzwalanie	
Polecany obszar ciśnienia	5 - 8 bar / 0,5 - 0,8 MPa
Maksymalnie dopuszczone ciśnienie robocze	8,0 bar / 0,80 MPa
Zużycie powietrza po każdym przebiegu wbijania	1,73 l przy 6 bar / 0,6 MPa
Pojemność magazynku (gwoździ)	25
Regulacja siły uderzenia	nie
<b>Przedmiot wbijany: taśmy z tworzywa sztucznego z gwoździami</b>	
Długość gwoździ mm	40-50
Śr. gwoździ Ø mm	4,0
<b>Polecany środek smarowy</b>	
1l oleju specjalnego, numer zam.	9 4420
250 cm3 tłuszczu specjalnego, numer zam.	68 3868

## 2 INFORMACJE O HAŁASIE/WIBRACJACH

<b>Wartości hałasu*</b>	<b>3722</b>
Poziom hałasu A –zdarzenia na stanowisku pracy L pA, 1s	<b>91 dB(A)</b>
Poziom mocy akustycznej hałasu A określony L WA, 1s, d	<b>104 dB(A)</b>
<b>Wartości vibracji **</b>	
Oceniony wartość skuteczna przyspieszenia (a)	<b>4,41 m/s<sup>2</sup></b>



Poziom hałasu w trakcie pracy może przekroczyć 85 dB (A). **Nosić zabezpieczenia przed hałasem!**

\* Pomiary zgodne z normami: EN 12549:1999.

\*\* Pomiary zgodne z normami: ISO 8662-11:1999.

## 3 ZAKRES DOSTAWY

- 1 Gwoździarka
- 1 Instrukcja obsługi
- 1 Dane techniczne – lista części zamiennych
- 1 Walizka transportowa

## 4 NAPEŁNIANIE MAGAZYNKA

Wolno stosować tylko przedmioty do wbijania wymienione w danych technicznych (patrz 1).

W celu napełnienia magazynku, należy urządzenie utrzymywać w takim położeniu, żeby jego wylot nie był skierowany na ciało osoby obsługującej lub innej osoby.

W trakcie procesu napełniania nie może być wciśnięte zabezpieczenie spustu i sam spust.

Pociągnąć zasuwę magazynku do tyłu, tak żeby on w pewny sposób się zatrzasnął. Przesunąć zasuwę magazynku do tyłu, aż się pewnie zatrzasnie. Wsunąć 1 taśmę z gwoździami do magazynku, odblokować zasuwę magazynku i przesunąć w kierunku taśmy z gwoździami. Zwrócić też uwagę, żeby taśma z gwoździami umieszczona była prawidłowo w magazynku, a nos zasuwki zaczepiał o główkę ostatniego gwoźdź. Unikać należy, żeby zasuwka nie odskakiwała do przodu w przypadku częściowo opróżnionego lub pustego magazynka. Należy ją zawsze prowadzić ręcznie do taśmy lub do oporu.

## 5 OBSŁUGA NARZĘDZIA

Sprawdzone pod względem prawidłowego działania urządzenie wbijające nałożyc na obrabiany przedmiot i uruchomić.

Wystającą końcówkę gwoźdźa pewnie wprowadzić w żądany otwór blachy, urządzenie mocno docisnąć do obrabianego przedmiotu i pociągnąć za spust (215). Po wykonanym wbiciu, puścić spust i unieść urządzenie.

**Wbijany gwoźdź musi zostać wprowadzony do przewidzianego w tym celu otworu. Nie wbijać w blachę.**

## 6 WYPOSAŻENIE DODATKOWE

	Numer zam.
Napęd sprężynowy do 20-30 N (2,0-3,0 Kp), wyciąg linowy 2,0 m	40 3407

## 7 USTERKI I ICH USUWANIE

**W celu usunięcia usterki, urządzenie należy obowiązkowo odłączyć od przewodów doprowadzających. Przy podłączeniu, w urządzeniu nie mogą znajdować się żadne przedmioty do wbijania.**

USTERKA	MOŻLIWA PRZYCZYNA	USUNIĘCIE
Sprężone powietrze wycieka z wydechu.	Uszkodzone pierścienie samouszczelniające (e, f) lub zabrudzone ciałami obcymi.	Wyczyścić lub wymienić części.
Uderzenie nie zostaje wykonane.	Elementy sterujące po dłuższym spoczynku ciężko poruszają się.  Kanał wbijania gwoździ zablokowany gwoździem.	Podwyższyć ciśnienie i wykonać kilka próbnych wbici. Następnie natychmiast zredukować ciśnienie.  Otworzyć klapkę wsuwaną (k). Za pomocą przebijaka lub innego podobnego przedmiotu wbici z powrotem gwoździ i usunąć przyczynę usterki w kanale do wbijania gwoździ.
Puste uderzenia, lub gwoździe nie zostają do końca wbite.	Urządzenie silnie dmucha w dolnym położeniu tłoka, zużyty lub uszkodzony pierścień samouszczelniający (e, f), bufor (v), mankiet (i), pierścień uszczelniający (h), uszczelnienie (g). Brak skoku zwrotnego.  Stopa cylindra uszkodzona.  Urządzenie bez wystarczającego smarowania.	Wymienić uszkodzone części.  Urządzenie dać do naprawy w serwisie.  Oczyścić części wewnętrzne, nasmarować przeciwbieżne powierzchnie pierścieni samouszczelniających i powierzchni cylindrów. Sprawdzić smarownicę.
	Ciśnienie powietrza za niskie.  Urządzenie skacze.  Przewód doprowadzający za długi. Zwężenie przekroju przewodu doprowadzającego lub w jednostce konserwującej. (spadek ciśnienia)	Ustawić prawidłowe ciśnienie (min. 5 bar / 0,5 MPa).  Ustalić przyczynę i usunąć ją.  Urządzenie mocniej docisnąć do przedmiotu roboczego.
	Tłok, komplet (r) uszkodzony.  Końcówka napędu zużyta.	Wymienić tłok. Jednocześnie sprawdzić bufor (v) pod względem zużycia.  Równy zeszlifować końcówkę napędu.
Urządzenie pracuje za wolno.	Zabezpieczenie spustu ciężko chodzi.  Oblodzenie części sterujących.  Uszkodzony zawór spustowy (w).	Doprowadzić do lekkiego poruszenia się.  Sprawdzić działanie separatora wody.  Urządzenie oddać do sprawdzenia przez serwis.
Zestaw części zużywających się	Numer zamówienia 73 8274	

**W przypadku prac naprawczych lub wymiany części, należy nanieść na powierzchnię cylindra oraz wszystkie powierzchnie przeciwbieżne pierścieni samouszczelniających smar specjalny (numer zamówienia 68 3868).**

## 1 MŰSZAKI ADATOK

<b>Tipus</b>	<b>3722</b>
Méret: magasság/hossz mm	366/352
Súly kg (kötőelemek nélkül)	2,55 kg
Működtetési mód: egyetlen sorrendi működtetés	
Ajánlott nyomástartomány	5 - 8 bar / 0,5 - 0,8 MPa
Legnagyobb megengedett üzemi nyomás	8,0 bar / 0,80 MPa
Levegőfogyasztás egy beütő műveletnél	1,73 l 6 bar-nál / 0,6 MPa
Tartálykapacitás (szög)	25
Szegelési mélység beállítható	nem
<b>Beverendő tárgy: műanyagkötésű szeghevederek</b>	
Szeghosszúság/mm	40-50
Szegátmérő Ø/mm	4,0
<b>Ajánlott kenőanyag</b>	
1 l speciálolaj , megrendelési sz.	9 4420
250 cm <sup>3</sup> speciálsír, megrendelési sz.	68 3868

## 2 ZAJ- / VIBRÁCIÓ INFORMÁCIÓK

<b>Zajértékek *</b>	<b>3722</b>
A-értékelésű, egyszeri mérésű zajnyomás-szint a munkahelyen L pA, 1s	<b>91 dB(A)</b>
A-értékelésű zajteljesítmény-szint L WA, 1s, d	<b>104 dB(A)</b>
<b>Vibrációs értékek **</b>	
Az (a) gyorsulás súlyozott effektív értéke	<b>4,41 m/s<sup>2</sup></b>



A munka során a zajszint átlépheti a 85 dB (A)-t. **Viseljen fülvédőt!**

\* A mérések az EN 12549:1999 norma alapján készültek.

\*\* A mérések az ISO 8662-11:1999 norma alapján készültek.

## 3 A SZÁLLÍTMÁNY TARTALMA

- 1 Horgas szegezőgép
- 1 Általános üzemeltetési útmutató
- 1 Műszaki adatok – Alkatrészek listája
- 1 Tároló koffer

## 4 A TÁR FELTÖLTÉSE

Csak a műszaki adatoknál (ld. 1) megnevezett beverendő tárgyakat lehet felhasználni.

A tár feltöltésekor a készüléket úgy kell fogni, hogy a torkolata ne irányuljon se a saját testünk, se más személy felé.

A feltöltés folyamán sem a kioldó biztosítékot, sem a kioldót nem szabad lenyomva tartani.

Húzza hátra a tárreteszt, amíg be nem ugrik. Húzza egészen hátra a tárreteszt, amíg a helyére nem kattant! Töltsön be 1 szeghevedert a tárba, oldja ki a tárreteszt és vezesse ezt a szeghevederek ellenében! Ügyeljen arra, hogy helyesen helyezze el a szeghevedereket a tárban, és hogy a tolózár orra fogja át az utolsó szög fejét! Mindenképpen kerülje el, hogy a retesz előreszökjön, ha a tár részben vagy teljesen üres! Sajátkezűleg tolja mindig a szeghevederig vagy az ütközőig.

## 5 A SZERSZÁM KEZELÉSE

Helyezze az előtte a működőképesség szempontjából már megvizsgált és üzemkész belövő készüléket a munkadarabra és hozza működésbe!

A szög kiálló hegyét helyezze a lemez megfelelő furatába, nyomja rá erősen a készüléket a munkadarabra és húzza meg a (215) kioldókart! A sikeres belövést követően engedje el a kioldókart és emelje fel a készüléket!

**A beverni kívánt szög hegyét illessze a megfelelő furatba! Ne az ép lemezfelületbe verje be a szöget!**

## 6 TARTOZÉKOK

	<b>Rendelési szám</b>
Húzórugó 20-30 N-hoz (2,0-3,0 Kp), kötélhúzás 2,0 m	40 3407

## 7 HIBÁK ÉS AZOK ELHÁRÍTÁSA

**A készülék üzemzavarának elhárításakor feltétlenül válassza ezt le a csatlakozásról. Rácsatlakoztatáskor nem lehet beverendő tárgy a készülékben!**

HIBA	LEHETSÉGES OKA	ELHÁRÍTÁSA
Sűrített levegő lép ki a kipufogóból.	Vagy meghibásodtak a körszelvényű gyűrűk (e, f) vagy idegen test által szennyeződtek be.	Tisztítsa meg vagy cserélje ki a részeket.
Nem oldódik ki ütés.	A vezérlés részei hosszas tárolás után nehezen mozognak.  Beakadt a szög a továbbító szerkezetbe.	Növelje a nyomást és végezzen el néhány próbaszögélest. Ezután rögtön csökkentse a nyomást.  Nyissa fel a (k) vezető csappantyút! Egy alkalmas szerszámmal rá mért ütéssel lökje vissza a továbbító szerkezetet és vegye ki a továbbító csatornában lévő akadályt!
Üresen üt a készülék, vagy nem veri be teljesen a hullámlemez-szegeket.	A készülék erősen fúj az alsó dugattyúhelyzetben, a körszelvényű gyűrű (e, f), az ütköző (v), tömitőgallér (i), tömitőgyűrű (h), tömités (g), elhasználódott, megrongálódott. Nincs visszlöklet.  Meghibásodott a henger talpa  A készülék nincs eléggé zsírozva.	Cserélje ki a meghibásodott részeket.  Vizsgáltsa meg a készüléket az ügyfélszolgálattal!  Tisztítsa meg a belső részeket, zsírozza meg a körszelvényű gyűrűk ellenfutó-felületét és a hengerfutó-felületet. Ellenőrizze a zsírzót.
Túl alacsony légnyomás.	Túl alacsony légnyomás.	Állítsa be a helyes nyomást (min. 5 bar / 0,5 MPa).
Ugrál a készülék.	Ugrál a készülék.	Nyomja erősebben a készüléket a munkadarabra.
Túl hosszú a betáplálócső. Beszűkült a betáplálás vagy a kezelési egység kereszt-metszete. (Leesik a nyomás.)	Túl hosszú a betáplálócső. Beszűkült a betáplálás vagy a kezelési egység kereszt-metszete. (Leesik a nyomás.)	Találja meg az okot és hárítsa el.
A dugattyú egészében (r) megrongálódott.	A dugattyú egészében (r) megrongálódott.	Cserélje ki a dugattyút. Egyidejűleg ellenőrizze az ütközőt (v), hogy nincsenek-e kopásnyomok rajta.
A hajtócsúcson elhasználódott.	A hajtócsúcson elhasználódott.	Síkköszörülést végezzen a hajtócsúcson.
Túl lassú a készülék.	Nehezen működik (a) a kioldás-biztosítás.  A vezérlőrészek jegesednek.  A kioldó szelep (w) hibásodott meg.	Könnnyítse a menetet.  Ellenőrizze a dehidrátort, működik-e.  Vizsgáltsa meg a készüléket az ügyfélszolgálattal.
Koptatórész-készlet	Rendelési sz. 73 8274	

**Javítási munkálatok vagy alkatrészcsere folyamán a hengerfutó-felületre és a körszelvényű gyűrűk összes ellenfutó-felületére speciális zsírt (rendelési szám: 68 3868) kell felkenni!**

## 1 TECHNICKÉ ÚDAJE

<b>Typ</b>	<b>3722</b>
Rozmery: dĺžka/šírka mm	366/352
Hmotnosť kg (bez nastreľovacích predmetov)	2,55 kg
Druh spúšťania: Jednotlivé nastrelenie	
Odporúčaný rozsah tlakov	5 - 8 bar/ 0,5 - 0,8 MPa
Maximálny prípustný prevádzkový tlak	8,0 bar / 0,80 MPa
Spotreba vzduchu na jedno nastrelenie	1,73 l pri 6 bar / 0,6 MPa
Kapacita zásobníka (klinčov)	25
Nastavenie hĺbky	nie
<b>Nastreľovaný predmet: Pruhy klinca viazané spojivom z plastu</b>	
Dĺžka klinčov mm	40-50
Hrúbka klinca Ø mm	4,0
<b>Odporúčaný mazací prostriedok</b>	
1l špeciálny olej, Obj. č.	9 4420
250 cm3 špeciálny tuk, Obj. č.	68 3868

## 2 INFORMÁCIA O HLUČNOSTI/VIBRÁCIÁCH

<b>Hlučnosť *</b>	<b>3722</b>
A-posudzovaná hladina akustického tlaku na pracovisku pri jednotlivej udalosti L pA, 1s	<b>91 dB(A)</b>
A-posudzovaná hladina akustického výkonu L WA, 1s, d	<b>104 dB(A)</b>
<b>Vibrácie **</b>	
Hodnotená efektívna hodnota zrýchlenia (a)	<b>4,41 m/s<sup>2</sup></b>



Hladina hluku pri práci môže prekročiť 85 dB (A). **Používajte ochranu sluchu!**

\* Merania podľa normy: EN 12549:1999.

\*\* Merania podľa normy: ISO 8662-11:1999..

## 3 ROZSAH DODÁVKY

- 1 Klincovačka na kotvenie
- 1 Všeobecný návod k použitiu
- 1 Technické údaje - Zoznam náhradných dielov
- 1 Kufríku

## 4 PLNENIE ZÁSObNÍKA

Smú sa používať len nastreľované predmety uvedené pod technickými údajmi (viď 1).

Za účelom plnenia zásobníka držte nástroj tak, aby otvor (vyústenie) nebol zameraný ani na Vaše vlastné telo ani na iné osoby. Pri procese plnenia nesmú byť stlačené: vypínacia poistka a spúšťač.

Ťahajte posúvač zásobníka dozadu, kým bezpečne nezapadne. Do zásobníka zasuňte 1 pás s klincami, odblokujte posúvač zásobníka a vedte ho proti pásu s klincami. Dbajte na to, aby pás s klincami správne ležal v zásobníku a nos posúvača siahal nad hlavičku posledného klinca. Zabráňte bezpodmienečne tomu, aby posúvač pri čiastočne alebo celkom prázdnom zásobníku vyskočil dopredu. Vedte ho stále s rukou až na pás s klincami alebo doraz.

## 5 OBSLUHA NASTREĽOVACIEHO ZARIADENIA

Funkčne preskúšanú a na prevádzku pripravenú klincovačku položte na obrobok a uveďte do činnosti. Vyčnievajúci hrot klinca bezpečne zavedte do požadovaného otvoru v plechu, klincovačku pevne pritlačte na obrobok a potiahnite spúšť (215). Po údere uvoľnite spúšť a klincovačku nadvihnite.

**Zarážaný klinec musíte hrotom zaviesť do určeného otvoru. Nenastreľujte priamo na plech.**

## 6 PRÍSLUŠENSTVO

	Obj.č.
Ťah pružiny pre 20-30 N (2,0-3,0 Kp), Vytiahnutie lana 2,0 m	40 3407

## 7 PORÚCH A ICH ODSTRÁNENIE

**Pre odstránenie porúch oddelte bezpodmienečne nástroj od prívodnej hadice. Pri pripojení nesmú byť v zariadení žiadne nastreľované predmety.**

PORUCHA	MOŽNÁ PRÍČINA	ODSTRÁNENIE PORUCHY
Stlačený vzduch uniká z výfuku.	Krúžok typu O (e, f) poškodené alebo znečistené cudzím telesom.	Diely vyčistiť alebo vymeniť.
Náraz sa ne vyvolať.	Riadiace prvky po dlhšom skladovaní ťažko chodia ťažko.  Poháňač zaklinený klincom	Tlak zvýšiť a urobiť niekoľko skúšobných úderov. Následne okamžite znížiť tlak.  Vodiacu klapku (k) otvoriť. S prieklepom alebo podobným nástrojom zaražiť späť a príčinu poruchy v kanáliku poháňača odstrániť
Prázdne rázy alebo krivé klinec sa celkom nezaria.	Nástroj fúka silno v najspodnejšej polohe piestu, krúžok typu O (e, f), tlmíč (v), manžeta (i), tesniaci krúžok (h), tesnenie (g), opotrebované, poškodené. Žiaden spätný zdvih.  Chybná valcová noha.  Nástroj bez dostatočného mazania.  Tlak vzduchu príliš nízky.  Nástroj skáče.  Prívodná hadica príliš dlhá. Zúženie prierezu v prívode alebo v údržbárskej jednotke. (pokles tlaku)  Piest, kompletne (r) poškodený.  Vyrážací hrot opotrebovaný.	Chybné diely vymeniť.  Zariadenie dajte skontrolovať do servisu.  Vnútorne diely vyčistiť, protichodné plochy krúžkov typu O a pracovný povrch valca namažať. Olejničky skontrolovať.  Správny tlak nastaviť (min. 5 bar / 0,5 MPa).  Nástroj tlačiť silnejšie na obrobok.  Zistiť príčinu a odstrániť  Piesty vymeniť. Súčasne skontrolovať tlmíč (v) na príznaky opotrebovania.  Vyrážací hrot brúsiť rovno.
Nástroj pracuje príliš pomaly.	Vypínacia poistka (a) ťažko chodiaca.  Zmrazenie riadiacich dielov.  Spúšťací ventil (w) chybný.	Vytvoriť ľahkosť chodu.  Skontrolovať funkciu odľučovača vody.  Nástroj nechať preskúšať zákaznickym servisom.
Sada dielov podliehajúca opotrebovaniu.		Obj.-č. 73 8274

**Pri opravárenských prácach alebo výmene dielov sa musí na pracovný povrch valca a na všetky protichodné plochy krúžkov typu O nanášať špeciálny tuk (Obj.-č. 68 3868).**

## 1 TECHNICKÁ DATA

<b>Typ</b>	<b>3722</b>
Rozměry: Výška/délka mm	366/352
Hmotnost kg (bez sešívacích prvků)	2,55 kg
Způsob spouštění: Jednotlivé spouštění	
Doporučený rozsah tlaku	5 - 8 bar / 0,5 - 0,8 MPa
Maximálně dovolený provozní tlak	8,0 bar / 0,80 MPa
Spotřeba vzduchu podle druhu zarážení	1,73 l při 6 bar / 0,6 MPa
Kapacita zásobníku (hřebíky)	25
Nast. hloubka zar.	ne
<b>Nastřelovaný předmět: Plastové pásy s hřebíky</b>	
Délka hřebíky mm	40-50
Průměry hřebíky Ø mm	4,0
<b>Doporučené mazivo</b>	
1l speciálního oleje, Objed. č.	9 4420
250 cm <sup>3</sup> speciálního tuku, Objed. č.	68 3868

## 2 INFORMACE O HLUČNOSTI/CHVĚNÍ

<b>Parametry hluku*</b>	<b>3722</b>
Hladina akustického tlaku s hodnocením A pro dílčí událost, konfiguraci na pracovišti L pA, 1s	<b>91 dB(A)</b>
Hladina akustického výkonu s hodnocením A L WA, 1s, d	<b>104 dB(A)</b>
<b>Parametry chvění, vibrací **</b>	
Vážená efektivní hodnota zrychlení (a)	<b>4,41 m/s<sup>2</sup></b>



Hladina hluku při práci může překročit 85 dB (A). **Používejte ochranu sluchu!**

\* měření podle norem: EN 12549:1999.

\*\* měření podle norem: ISO 8662-11:1999.

## 3 ROZSAH DODÁVKY

- 1 Pokrývačská hřebíkovačka pro BMF systém
- 1 Všeobecný návod na obsluhu
- 1 Technická data – seznam náhradních dílů
- 1 Kufru

## 4 PLNĚNÍ ZÁSOBNÍKU

Smí se používat jen nastřelovací předměty uváděné pod technickými údaji (viz 1).

K plnění zásobníku držte nástroj tak, aby vyústění nesměřovalo ani na vaše tělo ani na jiné osoby.

Při procesu plnění nesmí být stlačeny vypínací pojistka a spouštěč.

Táhněte posouvač zásobníku dozadu, až bezpečně zapadne. Do zásobníku posuňte 1 pásek s hřebíky, odblokujte posouvač zásobníku a vedte jej proti pásku s hřebíky. Dbejte na to, aby pásek s hřebíky správně ležel v zásobníku a nos posouvače zasahoval nad hlavu posledního hřebíku. Vyhybejte se bezpodmínečně tomu, aby posouvač při částečně nebo zcela prázdném zásobníku ukazoval dopředu. Vedte jej stále s rukou až po pásek s hřebíky nebo doraz.

## 5 MANIPULACE S NÁŘADÍM

Funkčně přezkoušenou a na provoz připravenou hřebíkovačku položte na obrobek a uveďte do činnosti. Vyčnívající hrot hřebíku bezpečně zaveďte do požadovaného otvoru v plechu, hřebíkovačku pevně přitiskněte na obrobek a potáhněte spoušť (215). Po úderu uvolněte spoušť a hřebíkovačku nadzvedněte. **Zarážení hřebík musíte hrotem zavést do určeného otvoru. Nenastřelujte přímo na plech.**

## 6 PŘÍSLUŠENSTVÍ

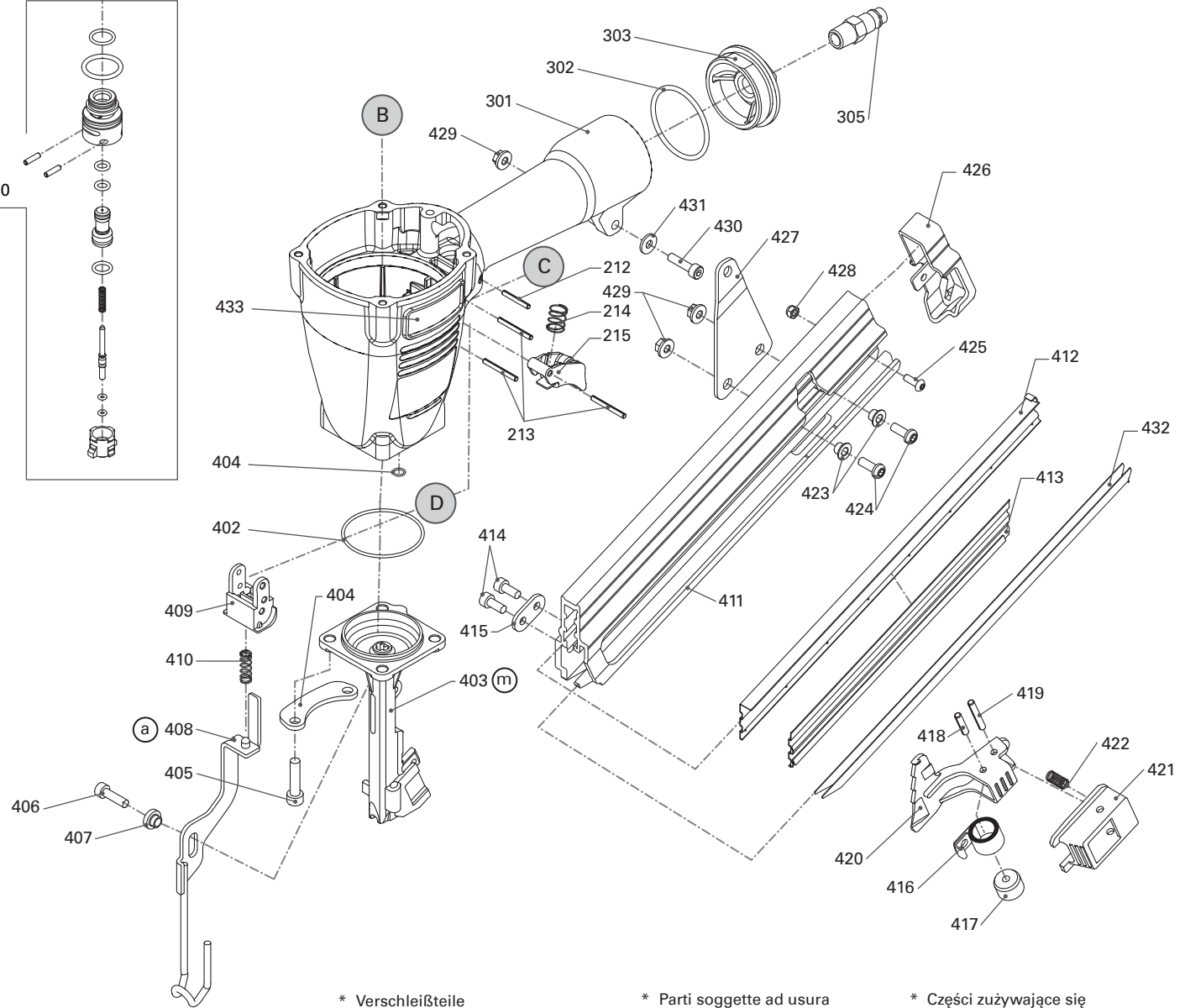
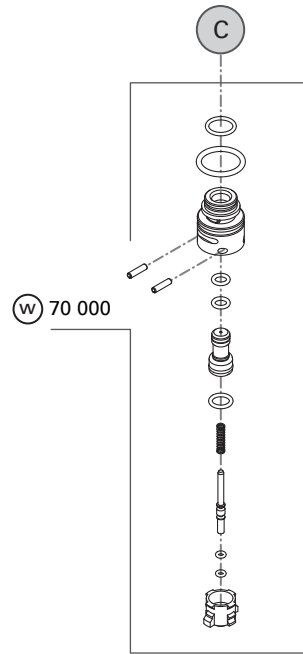
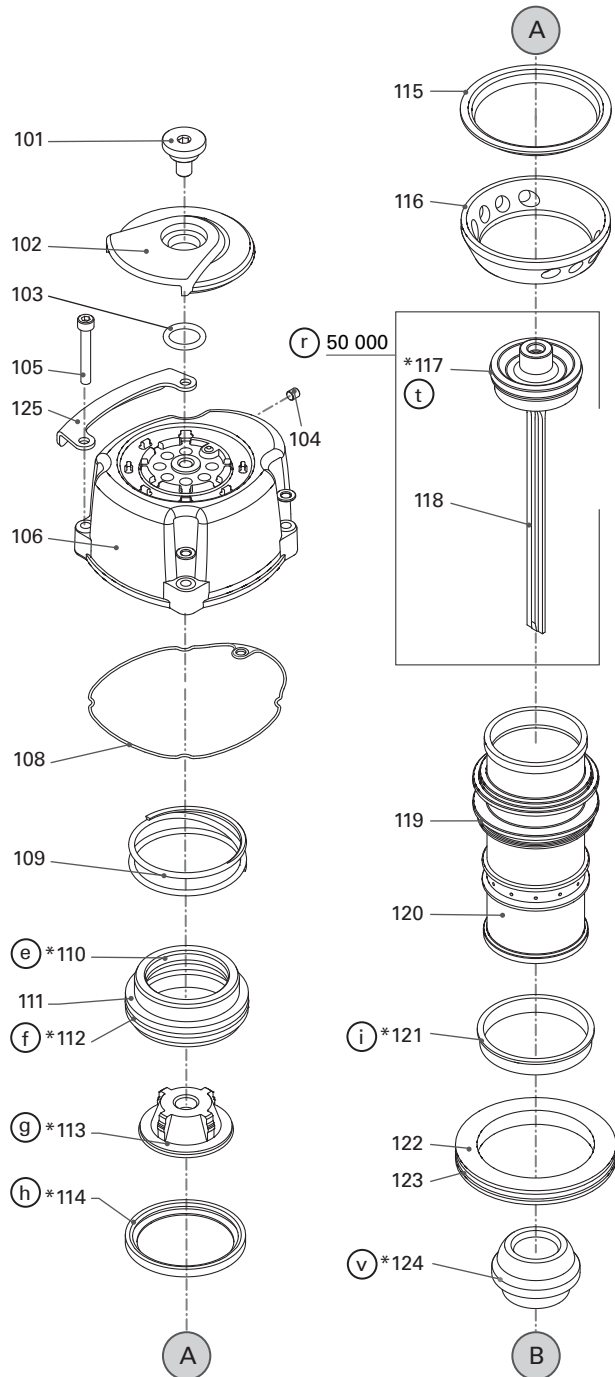
	<b>Objedn. č</b>
Tah pružiny pro 20-30 N (2,0-3,0 Kp), vytažení lana 2,0 m	40 3407

## 7 PORUCHA A JEJICH ODSTRANĚNÍ

**Pro odstranění poruch nástroj bezpodmínečně oddělte od přívodní hadice. Při připojení nesmí být žádné nastřelované předměty v přístroji.**

PORUCHA	MOŽNÁ PŘÍČINA	ODSTRANĚNÍ
Stlačený vzduch uniká z výfuku.	Kroužek O (e, f) poškozeny nebo znečištěny cizím tělesem.	Díly vyčistit nebo vyměnit.
Úder se nespustil.	Řídicí prvky po delším skladování těžce průchodné.  Poháněč s hřebíkem sevřen.	Tlak zvýšit a provést několik zkušebních dorazů. Následně okamžitě snížit tlak.  Vodící klapku (k) otevřít. Průklepem nebo podobným nástrojem narazit zpět a příčinu poruchy v kanálu poháněče odstranit
Prázdné dorazy nebo vlnité hřebíky se zcela nenastřelí.	Přístroj fouká silně v nejspodnější poloze pístu, kroužek O (e, f), tlumič (v), manžeta (i), těsnící kroužek (h), těsnění (g), opotřebený poškozený. Žádný zpětný zdvih.  Příruba válce je vadná.  Přístroj bez dostatečného mazání.  Tlak vzduchu příliš malý.  Nástroj skáče.  Přívodní hadice příliš dlouhá. Zúžení průřezu v přívodu nebo v jednotce údržby. (pokles tlaku)  Píst, kompletně (r) poškozený.  Hrot poháněče opotřebený.	Vadné díly vyměnit.  Přístroj nechat přezkoušet v zákaznickém servisu.  Vnitřní díly vyčistit, protichůdné plochy kroužků O a oběžnou plochu válce namazat. Olejničku zkontrolovat.  Nastavit správný tlak (min. 5 bar / 0,5 MPa).  Nástroj silněji tlačit na obrobek.  Příčinu zjistit a odstranit  Písty vyměnit. Současně tlumič (v) zkontrolovat na známky opotřebení.  Hrot poháněče brousit v rovině.
Přístroj pracuje příliš pomalu.	Vypínací pojistka těžce jdoucí  Omrznutí řídicích dílů.  Spouštěcí ventil (w) vadný.	Vytvořit lehkost chodu.  Zkontrolovat funkci odlučovače vody.  Přístroj nechat zkontrolovat zákaznickým servisem.
Sada dílů podléhající opotřebením.	Obj-č. 73 8274	

**Při opravárenských pracích nebo výměně dílů se musí na oběžnou plochu válce a na všechny protichůdné plochy kroužků O nanášet speciální tuk (Obj.č. 68 3868).**



- \* Verschleißteile
- \* Wear-and-tear parts
- \* Pièces d'usure
- \* Juego de piezas de desgaste
- \* Slijtagedalen

- \* Parti soggette ad usura
- \* Kuluvat osat
- \* Sliddele
- \* Slitagedelar
- \* Obrabni deli

- \* Części zużywające się
- \* Gyorsan kopó alkatrészek
- \* Opotřebitelné dílce
- \* Rychle opotřebitelné díly

Pos.-Nr.	Bestell-Nr. Code No. N°de cde. 3722	Stück Quant.	Benennung	Designation	Désignation	Abmessung Dimensions
101	737328	1	Abdeckung	Cover	Couvercle	
102	737329	1	Luftleitdeckel	Deflector	Couvercle de déflecteur	
103	736375	1	O-Ring	O-ring	Joint torique	
104	735261	1	Zylinderschraube	Allen screw	Vis Allen	M 6 x 6
105	738233	4	Schraube m.Scheibe	Allen screw w.washer	Vis Allen a.rondelle	
106	738234	1	Abdeckung	Cover	Couvercle	
108	737341	1	Dichtung	Packing	Joint	
109	738235	1	Druckfeder	Compression spring	Ressort de pression	
*110	737338	1	O-Ring	O-ring	Joint torique	
111	738236	1	Ventilkolben	Hd.Valve piston	Piston de soupape	
*112	738237	1	O-Ring	O-ring	Joint torique	
*113	738238	1	Dichtung	Seal	Joint	
*114	738239	1	Dichtring	Sealing ring	Bague d'étanchéité	
115	737342	1	Ring	Ring	Bague	
116	737343	1	Abstandhalter	Cylinder press ring	Arrêt d'espace	
*117	738240	1	O-Ring	O-ring	Joint torique	
118	738241	1	Kolben m.Treiber	Driver with piston	Piston avec chasseur	
119	738242	1	O-Ring	O-ring	Joint torique	
120	738243	1	Zylinder	Cylinder	Cylindre	
*121	737351	1	Manschette	Cylinder ring	Embout	
122	737349	1	Distanzscheibe	Cylinder spacer	Rondelle de supplément	
123	737350	1	O-Ring	O-ring	Joint torique	
*124	737195	1	Puffer	Bumper	Amortisseur	
125	738244	1	Abdeckung	Cover	Couvercle	
212	736314	1	Spannhülse	Spring pin	Goupille à ressort	
213	737198	3	Spannhülse	Spring pin	Goupille à ressort	
214	737840	1	Druckfeder	Compression spring	Ressort de pression	
215	738246	1	Auslöser	Trigger	Gâchette	
301	738247	1	Gehäuse	Main housing	Corps	
302	736318	1	Abschlußdeckel	End cap	Couvercle de fermeture	
303	736319	1	O-Ring	O-Ring	Joint torique	
305	286524	1	Stecknippel	Plug-in nipple	Raccord rapide mâle	R 1/4" outer thread
401	737206	4	O-Ring	O-ring	Joint torique	
402	737202	1	O-Ring	O-ring	Joint torique	
403	738248	1	Zylinderfuß	Nose	Pied de cylindre	
404	738249	1	Lasche	Strap	Eclisse de fixation	
405	737221	4	Zylinderschraube	Allen screw	Vis Allen	
406	738250	1	Zylinderschraube	Allen screw	Vis Allen	
407	738251	1	Buchse	Bushing	Douille	
408	738252	1	Auslösesicherung	Safety yoke	Palpeur de sécurité	
409	738253	1	Bügel	Bracket	Etrier	
410	738254	1	Feder	Spring	Ressort	
411	738255	1	Magazin	Magazine	Magasin	
412	738256	1	Führung A	Guide A	Guide A	
413	738257	1	Führung B	Guide B	Guide B	
414	738258	2	Zylinderschraube	Allen screw	Vis Allen	
415	738259	1	Unterlage	Spacer	Base	
416	738260	1	Rollfeder	Spiral spring	Ressort à crosse	
417	738261	1	Buchse	Bushing	Douille	
418	738262	1	Spannstift	Spring pin	Goupille à ressort	
419	738263	1	Spannstift	Spring pin	Goupille à ressort	
420	738264	1	Magazinschieber	Magazine pusher	Coulisseau magasin	
421	738265	1	Schutzkappe	Protection cap	Capot de protection	

Pos.-Nr.	Bestell-Nr. Code No. N°de cde. 3722	Stück Quant.	Benennung	Designation	Désignation	Abmessung Dimensions
422	737428	1	Feder	Spring	Ressort	
423	738266	2	Buchse	Bushing	Douille	
424	738267	2	Bolzen	Pin	Boulon	
425	738268	1	Halbrundschrabe	Half round screw	Vis à tête demi-ronde	
427	738270	1	Strebe	Strives	Aspire	
428	737875	1	Sicherungsmutter	Lock nut	Ecrou de arrêt	
429	737324	3	Abdeckkappe	Bolt cap	Capuchon	
430	737220	1	Zylinderschraube	Allen screw	Vis Allen	
431	736349	1	Scheibe	Flat washer	Rondelle	
432	738271	1	Führung C	Guide C	Guide C	
433	734470	2	Schild HOLZ-HER VT	HOLZ-HER nameplate	Plaque HOLZ-HER	12 x 40
50000	738272	1	Kolben,kompl.	Piston,compl.	Piston,compl.	
70000	738273	1	Auslöseventil,kompl.	Release valve,compl.	Soupape de déclenchement,	
0	738274	1	Verschleißsteilsatz	Set of wear-and-tear part	Jeu de pièces d'usure	

\* Verschleißteile  
\* Wear-and-tear parts  
\* Pièces d'usure  
\* Piezas de desgaste  
\* Slijtagedelen

\* Parti soggette ad usura  
\* Kuluvat osat  
\* Sliddele  
\* Slitagedelar  
\* Obrabni deli

\* Części zużywające się  
\* Gyorsan kopó alkatrészek  
\* Opotrebitelné dielce  
\* Rychle opotřebitelné díly

Wichtig: bei der Bestellung von Ersatzteile, bitte Ersatzteilbezeichnung und Ersatzteilnummer angeben.

Note: When ordering spare parts please state the part name and number.

Important: lors de la commande de pièces détachées, veuillez indiquer la désignation de la pièce ainsi que son numéro.

Inportante: En el pedido de piezas de recambio, anotar el nombre y número de cada una de las piezas.

Belangrijk:bij bestelling van de onderdelen,geieve het positie- nummer alsook het onderdeel- nummer te vermelden.

Importante: all'ordine del ricambio prego specificare la descrizione e il numero dello stesso

Tärkeää: Kun teette tilauksen varaosaluettelosta, antakaa tilausta jättäessäanne kyseisen varaosan nimike ja varaosanumero.

Viktigt: Ved bestilling af reservedele bedes reservedelsbetegnelsen og reservedelsnummeret angivet.

Viktigt: vänligen ange reservdelsbetegning och reservdelsnummer vid beställning av reservdelar.

Pomembno: Pri naročilu nadomestnih delov prosimo, da navedete oznako in število nadomestnega dela

Ważne: W przypadku złożenia zamówienia na części zamiennej prosimy o podanie oznaczenia części zamiennej i jej numeru.

Fontos: Alkatrészrendeléskor kérjük, mindig adja meg az alkatrész nevét és rendelési számát is!

Dôležit: Pri objednávaní náhradných dielov uvádzajte, prosím, označenie a číslo náhradného dielca.

Důležité: při objednávaní náhradních dílů udávejte prosím název náhradního dílu a číslo náhradního dílu.

Die mit \* gekennzeichneten Teile (Verschleißteile) sind nur mit dem Verschleißsteilsatz erhältlich.

The parts marked \* (wear-and-tear parts) are only available with the wear-and-tear part set.

Les pièces identifiées par \* (pièces d'usure) ne sont disponibles qu'avec le jeu de pièces d'usure.

Las piezas marcadas con \* (piezas de desgaste) sólo están disponibles con el juego de piezas de desgaste.

De delen die met \* zijn aangeduid (slijtagedalen) zijn alleen verkrijgbaar met de set slijtagedalen.

Le parti contrassegnate da \* (parti soggette a usura) sono disponibili solo nel set parti soggette a usura

Tähdellä \* merkityt osat (kuluvat osat) on saatavana vain kulutusosasarjan mukana.

Komponenter markeret med \* (sliddele) fås kun i sliddelessættet.

De med \* markerade delarna (slitagedelar) kan endast fås med slitagedelssatsen.

Dele, ki so označeni z \*, (obrabni deli) je mogoče dobiti le v kompletu obrabnih delov.

Zaznaczone za pomocą \* części (części zużywające się) dostępne są tylko w zestawie części zużywających się.

A \*-gal megjelölt részek (gyorsan kopó alkatrészek) csak a gyorsan kopó alkatrész-készletben kaphatók.

Dielce označené symbolom \* (opotrebitelné dielce) sú k dispozícii len v sade dielcov podliehajúcich opotrebovaníu.

Části označené s \* (díly podléhající rychlému opotřebení) lze obdržet pouze se sadou dílů podléhajících opotřebení.



**Karl M. Reich Verbindungstechnik GmbH**  
Postfach 1740, D-72607 Nürtingen  
Telefon: + 49 (0)7022 71-0  
Telefax: Verkauf Inland + 49 (0)7022 71-233  
Verkauf Export + 49 (0)7022 71-220  
**e-mail: [marketing@kmreich.com](mailto:marketing@kmreich.com)**

[www.kmreich.com](http://www.kmreich.com)

Karl M. Reich Verbindungstechnik