



3737 DA BRAD-NAGLER

REICH®

Die Gewährleistungsfrist beträgt **24 Monate** · The guarantee period is **24 months** · Garantie **24 mois** · El plazo de garantía es de **24 meses** · De garantietermijn is **24 maanden** · Il termine di garanzia è di **24 mesi** · Takuu on voimassa **24 kuukautta** · Garantiperioden er **24 månader** · Garanti **24 måneder** · Garantiaeg kehtib **24 kuud** · Garantijos trukmė · **24 mėnesiai** · Garantijas termiņš **24 mēneši** · Garancija velja **24 mesecevi** · Gwarancja sprawności działania **24 miesiace** · A garanciaidő **24 hónap** · Záručná lehota je **24 mesiacov** · Záruční doba činí **24 měsíců** · Jamstveni rok traje **24 mjeseca**

de	Technische Daten_Ersatzteilliste
en	Technical data_spare parts
fr	Données techniques_liste des pièces détachées
es	Datos técnicos_piezas de repuesto
nl	Technischegegevens_onderdelenlijst
it	Dati tecnici_distinta parti di ricambio
fi	Käyttöohje suomeksi_varaosalista
dk	Tekniske data_reservedelsliste
sv	Tekniska data_reservdelsförteckning
sl	Tehnični podatki_seznam nadomestnih delov
pl	Dane techniczne_lista części zamiennych
hu	Műszaki adatok_pótalkatrész lista
sk	Technické dáta_zoznam náhradných dielcov
cz	Technické údaje_náhradní díly



1 TECHNISCHE DATEN

Type	3737
Maße: Höhe/Länge mm	315/345
Gewicht kg (ohne Eintreibgegenstände)	2,7 kg
Auslöseart: Einzelauslösung / Kontaktauslösung	
Empfohlener Druck-Bereich	5 - 8 bar/ 0,5 - 0,8 MPa
Maximal zulässiger Betriebsdruck	8 bar/0,8 MPa
Luftverbrauch je Eintreibvorgang	2,3 l bei 6 bar / 0,6 MPa
Magazinkapazität (Nägel)	120
Tiefeneinstellung	ja
Eintreibgegenstand: Stauchkopfnägel (Brads)	
Nagellänge mm	32-64
Drahtstärke mm	1,8
Empfohlenes Schmiermittel	
1l Spezialöl Bestell-Nr.	9 4420
250 cm ³ Spezialfett Bestell-Nr.	68 3868

2 GERÄUSCH-/VIBRATIONSINFORMATION

Geräuschkennwerte *	3737
A-bewerteter-Einzelereignis-Schalldruckpegel am Arbeitsplatz L pA, 1s	89 dB(A)
A-bewerteter-Schallleistungspegel L WA, 1s, d	95 dB(A)
Vibrationskennwerte **	
Bewerteter Effektivwert der Beschleunigung a h, w, 3s	5,0 m/s²



Der Geräuschpegel beim Arbeiten kann 85 dB (A) überschreiten. **Gehörschutz tragen!**

* Messungen nach den Normen: EN 12549:1999.

** Messungen nach den Normen: ISO 8662-11:1999.

3 LIEFERUMFANG

- 1 Stauchkopf Nagler
- 1 Allgemeine Betriebsanleitung für Nagler
- 1 Technisches Datenblatt

4 FÜLLEN DES MAGAZINS

Es dürfen nur die unter den technischen Daten (siehe 1) aufgeführten Eintreibgegenstände verwendet werden. Zum Füllen des Magazins das Gerät so halten, daß die Mündung weder auf den eigenen Körper noch auf andere Personen gerichtet ist. Beim Füllvorgang dürfen Auslösesicherung und Auslöser nicht gedrückt sein. Nagelstreifen von hinten in das Magazin einschieben, bis er vorne am Magazinschieber anstößt. Dann den Magazinschieber nach hinten ziehen, bis der Magazinschieber hinter dem Nagelstreifen einrastet. Magazinschieber loslassen, er schiebt dann den Nagelstreifen in Arbeitsposition.

5 EINSCHLAGVERSTELLUNG

Die Einschlagtiefe des Nagelkopfes wird mit dem Luftdruck reguliert. Sollte dies nicht ausreichen, kann durch Drehen der Stellmutter (p) eine genauere Einschlagtiefe eingestellt werden. Drehen nach rechts (U) = weniger Einschlagtiefe. Drehen nach links (D) = mehr Einschlagtiefe.

6 ZUBEHÖR

	Bestell-Nr.
Federzug für 20-30 N (2,0-3,0 kp), Seilauszug 2,0 m	40 3407

7 STÖRUNGEN U. IHRE BEHEBUNGEN

Zur Behebung von Störungen Gerät unbedingt vom Zuleitungsschlauch trennen. Beim Ankuppeln dürfen keine Eintreibgegenstände im Gerät sein.

STÖRUNG	MÖGLICHE URSACHE	BEHEBUNG
Druckluft entweicht aus Auspuff.	O-Ringe (f, h), Dichtring (e) oder Ventilschieber (g) beschädigt oder durch Fremdkörper verschmutzt. Planfläche am Zylinder beschädigt.	Teile reinigen oder ersetzen. Planfläche polieren oder Zylinder austauschen und neu fetten.
Schlag wird nicht ausgelöst.	Steuerelemente nach längerer Lagerung schwergängig. Treiber mit Nagel verklemt.	Druck erhöhen und einige Probeschläge durchführen. Anschließend sofort den Druck reduzieren. Magazin öffnen und Eintreibgegenstände herausnehmen. Verschluß (x) öffnen und Führungsplatte (y) aufklappen. Treiber zurückschieben und verklemtten Nagel entfernen.
Leerschläge oder Nägel werden nicht ganz eingeschlagen.	Gerät bläst stark in der untersten Kolbenstellung, O-Ring (t), Puffer (v), abgenützt beschädigt. Kein Rückhub. Gerät ohne ausreichende Schmierung. Luftdruck zu niedrig. Gerät springt. Zuleitungsschlauch zu lang. Querschnittverengung in der Zuleitung oder in der Wartungseinheit. (Druckabfall) Kolben, komplett (r) beschädigt. Einschlagverstellung falsch eingestellt.	Defekte Teile austauschen. Innenteile reinigen, Gegenlauf-flächen der O-Ringe und Zylinderlauf-fläche fetten. Öler prüfen. Richtigen Druck einstellen (min. 5 bar / 0,5 MPa). Gerät stärker auf das Werkstück drücken. Ursache ermitteln und beseitigen Kolben austauschen. Gleichzeitig Puffer (v) prüfen auf Verschleißerscheinungen. Richtig einstellen, siehe 5.
Befestigungsmittel knicken ab und stehen über das Holz.	Treiberspitze abgenützt (gerundet).	Treiberspitze planschleifen.
Gerät arbeitet zu langsam.	Auslösesicherung (a) schwergängig.	Leichtgängigkeit herstellen.
Satz Verschleißteile	Bestell-Nr. 73 4804	

Bei Reparaturarbeiten oder Austausch von Teilen muss auf die Zylinderlauf-fläche und auf alle Gegenlauf-flächen von O-Ringen das Spezialfett (Bestell-Nr. 68 3868) aufgetragen werden.

1 TECHNICAL DATA

Type	3737
Dimensions mm	315/345
Weight kg (without fasteners)	2,7 kg
Single sequential or contact actuation	
Recommended operating pressure range	5 - 8 bar / 0,5 - 0,8 MPa
Maximum permissible operating pressure	8 bar / 0,8 MPa
Air consumption per driving operation	2,3 l at 6 bar / 0,6 MPa
Magazine capacity. No. of fasteners	120
Penetration depth setting	yes
Fasteners: Brad nails	
Brad length mm	32-64
Wire thickness mm	1,8
Recommended lubricant	
1 litre special oil. Code No.	9 4420
250 cm ³ grasa especial. Code No.	68 3868

2 NOISE/VIBRATION INFORMATION

Noise characteristic values *	3737
A-weighted single-event emission sound pressure level at work station L pA, 1s	89 dB(A)
A-weighted sound power level L WA, 1s, d	95 dB(A)
Vibration characteristic values **	
Weighted r.m.s.-acceleration (a), a h, w, 3s	5,0 m/s²



The noise level when working can exceed 85 dB (A). **Wear ear protection!**

* Measured values determined according to EN 12549:1999.

** Measured values determined according to ISO 8662-11:1999.

3 SUPPLIED WITH

- 1 Brad nailer
- 1 Tool use and safety instructions
- 1 Technical data sheet

4 FILLING THE MAGAZINE

Only those fasteners specified under technical data (see 1) may be used.

When filling the magazine, hold the tool so that the muzzle is not pointing towards own body or towards any other person.

Do not load the tool with fasteners with the safety yoke or trigger depressed.

Push the nail strip into the magazine from the back until it touches the pusher at the front. Then pull the pusher backwards until the pusher locks behind the nail strip. Let go of the pusher, it will then push the nail strip into the operating position.

5 FIL PENETRATION DEPTH SETTING

The penetration depth of the nail head is adjusted using air pressure. Should this not suffice, a more exact setting of the penetration depth can be achieved by turning the setting nut (p).

Right-hand turn (U) = less penetration depth.
Left-hand turn (D) = more penetration depth.

6 ACCESSORIES

	Code No.
Balancer for 20-30 N (2.0-3.0 kp), cable travel 2.0 m (6.2 ft).	40 3407

7 TROUBLES AND REMEDIES

Disconnect nailer from hose before servicing. When connecting the tool, it must contain no fasteners.

TROUBLE	POSSIBLE CAUSE	REMEDY
Air leaking from exhaust port.	O-rings (f, h), sealingring (e) or valve slide (g) is damaged or dirty. Face of the cylinder is damaged.	Clean or replace parts. Polish face of the cylinder or replace and grease again.
Blow does not take place.	Control parts move with difficulty after long term storage. Driver is jammed by a fastener.	Increase air pressure and make some trial blows. Then reduce air pressure immediatel . Open the magazine and remove the nails. Open the lock (x) and swing open the guide plate (y). Push back the driver and remove jammed nail.
Idle impact or nails are not fully driven in.	Tool exhausts considerably in the lowest position of the piston, O-ring (t), bumper (v), worn or damaged. No backstroke. Tool without sufficient lubrication. Air pressure too low. Tool jumps. Connection hose too long. Diameter reduced in the air line or in the maintenance unit (fall of pressure). Piston completely (r) damaged. Penetration setting wrongly adjusted.	Replace damaged parts. Clean the interior pieces, grease the counter surfaces of the O-rings and the surface of the cylinder. Check the lubricator. Adjust to correct air pressure (min. 5 bar / 0,5 MPa). Press tool more firmly onto the workpiece. Investigate and correct trouble. Replace piston. At the same time check bumper (v) for wear. Set correctly according (see 5).
Nails head bend and protrude from wood.	Tip of driver worn. (rounded)	Re-grind the face of the driver tip such that it is square to its axis.
Nailer operates too slowly.	Safety yoke (a) sluggish.	Eliminate the jamming cause.
Set of wear-and-tear parts	Code No. 73 4804	

During repair replacement of parts the special grease (code no. 68 3868) must be applied to the surface of the cylinder and the counter surfaces of the O-rings.

1 DONNÉES TECHNIQUES

Model	3737
Dimension mm	315/345
Poids kg (sans les fixations)	2,7 kg
Tir coup par coup ou à la volée	
Section de pression de service recommandée	5 - 8 bar / 0,5 - 0,8 MPa
Pression d'air max. admissible	8 bar / 0,8 MPa
Consommation air (litre/coup)	2,3 l à 6 bar / 0,6 MPa
Capacité chargeur (n° de points)	120
Régl. de la profond. d'enfoncement	oui
Fixations: Pointes tête homme	
Longueur pointes mm	32-64
Epaisseur fil mm	1,8
Lubrifiant recommandé	
1l d'huile spéciale. Référence	9 4420
250 cm ³ grasa especial. Référence	68 3868

2 NOISE/VIBRATION INFORMATION

Valeurs caractéristiques du bruit * 3737	
Le niveau sonore (A) par coup suivant le niveau de pression L pA, 1s	89 dB(A)
Niveau de la puissance sonore séquentielle L WA, 1s, d	95 dB(A)
Valeurs caractéristiques de vibrations **	
Mesure effective de l'accélération (a), a, h, w, 3s	5,0 m/s²



Le niveau sonore en fonctionnement peut dépasser 85 dB (A). **Munissez-vous de casques anti-bruit!**

* Valeurs mesurées déterminées selon EN 12549:1999.

** Valeurs mesurées déterminées selon ISO 8662-11:1999.

3 EQUIPEMENT STANDARD

- 1 Cloueur tête homme
- 1 Notice d'emploi
- 1 Feuille technique

4 REMPLISSAGE DU MAGASIN

N'utiliser que les fixations spécifiées dans les données techniques (voir section 1).

Lors du remplissage du magasin, tenir la machine de manière à ce que le nez ne soit pas dirigé vers votre corps ou vers une autre personne.

Pendant le chargement de la machine il est interdit de toucher la gâchette ni le palpeur de sécurité.

Pousser la bande de clous de l'arrière dans le magasin jusqu'à ce qu'elle s'appuie sur le coulisseau magasin en avant. Ensuite, tirer le coulisseau magasin vers l'arrière jusqu'à ce qu'il s'encliquette en arrière de la bande de clous. Lâcher le coulisseau magasin, puis il pousse la bande de clous en position de travail.

5 RÉGLAGE DE LA PROFONDEUR D'ENFONCEMENT

La profondeur d'enfoncement de la tête de clou se règle avec la pression d'air. Si cela ne suffit pas, il est possible d'obtenir une profondeur d'enfoncement plus précise en tournant l'écrou de réglage (p).

Tourner à droit (U) = moins profondeur d'enfoncement. Tourner à gauche (D) = plus profondeur d'enfoncement.

6 ACCESSORIES

	Ref.
Equilibreur balancier 20-30 N (2,0-3,0 kp), course du câble 2,0 m	40 3407

7 DÉRANGEMENTS ET REMÈDES

Avant toute intervention, il est indispensable de débrancher la machine du tuyau d'alimentation d'air comprimé. Avant de raccorder la machine, s'assurer qu'il ne contienne pas des fixations.

NATURE DU DÉRANGEMENT	CAUSES ÉVENTUELLES	REMÈDES
Fuite d'air par l'échappement	Jointes toriques (f, h), bague d'étanchéité (e) ou coulisseau du soupape (g) endommagé ou encrassé par un corps étranger. Base du cylindre endommagées.	Nettoyer ou remplacer les pièces. Polir la base du cylindre ou le cas échéant remplacer le cylindre et graisser de nouveau.
Le coup n'est pas déclenché	Les éléments de commande glissent avec difficulté après un long magasinage. Piston coincé par une projectiles.	Augmenter la pression et faire quelques coups d'essai. Ensuite réduire la pression. Ouvrir le magasin et enlever les projectiles. Ouvrir la fermeture (x) et ouvrir la plaque de guidage (y). Pousser la lame de piston à l'arrière et dégager le clou coincé.
Coups à vide ou les pointes ne sont pas enfoncées complètement	La machine souffle dans la position de piston inférieure, joint torique (t), l'amortisseur (v) usé ou cassé. La machine sans lubrification suffisante. Pression de travail insuffisante. La machine saute. Tuyauterie trop longue. Section plus réduite dans le tuyau ou dans le groupe de conditionnement (chute de pression). Piston (r) endommagées complètement. Réglage d'enfoncement mal positionné	Remplacer les pièces défectueuses. Nettoyer les pièces intérieures, graisser les contre-surfaces des joints toriques et la surface du cylindre. Vérifier le lubrificateur. Régler la pression correctement (min. 5 bar / 0,5 MPa). Presser la machine plus fermement sur la pièce. Rechercher et corriger la faute. Remplacer piston. En même temps examiner l'état de l'amortisseur (v). Rectifier le réglage, voir 5
Flambage des têtes des pointes, pénétration insuffisante.	Pointe du piston usée. (ronde)	Réaffûter la pointe du piston de façon plane.
La machine travaille trop lentement	Palpeur de sécurité (a) travaille difficilement.	Corriger le coincement.
Jeu de pièces d'usure	N° de cde. 73 4804	

En cas de réparation ou remplacement des pièces il faut appliquer la graisse spéciale (No. de cde. 68 3868) à la surface du cylindre et à toutes les contresurfaces des joints toriques.

1 DATOS TÉCNICOS

Modelo	3737
Dimensiones mm	315/345
Peso kg (sin objetos de clavar)	2,7 kg
Disparo por gatillo o por contacto	
Zona de presión de servicio recomendada	5 - 8 bar / 0,5 - 0,8 MPa
Presión max. de servicio	8 bar / 0,8 MPa
Consumo aire (litros/golpe)	2,3 l a 6 bar / 0,6 MPa
Capacidad cargador (n° de clavos)	120
Regulación de la penetración	si
Objeto de clavar: Puntas de cabeza recalcada (brads)	
Longitud puntas mm	32-64
espesor del alambre mm	1,8
Lubricante recomendado	
1l aceite especial. N° de pedido	9 4420
250 cm ³ grasa especial. N° de pedido	68 3868

2 INFORMACIÓN SOBRE RUIDOS Y VIBRACIONES

Valores característicos de ruido * 3737	
Nivel de presión acústica de emisión en evento individual medido en lugar de trabajo L _{pA, 1s}	89 dB(A)
Nivel de Potencia acústica emitida L _{WA, 1s, d}	95 dB(A)
Valores característicos de vibración **	
Valor efectivo evaluado de la aceleración (a), a h, w, 3s	5,0 m/s²



El nivel de ruido, con la máquina trabajando, podrá sobrepasar circunstancialmente 85 dB (A). **Usar protectores auditivos!**

* Valores de medición determinados según EN 12549:1999.

** Valores de medición determinados según ISO 8662:11:1999.

3 EQUIPAMIENTO STANDARD

- 1 Clavadora brad
- 1 Instrucciones para el manejo
- 1 Datos técnicos

4 LLENADO DEL CARGADOR

Únicamente está permitido el uso de los objetos de clavar especificados en los Datos Técnicos (ver 1).

Al llenar el cargador, mantenga el aparato de manera que la boca no apunte al propio cuerpo ni a otras personas.

Durante la operación de reaprovisionar el cargador, no deben estar oprimidos el seguro de disparo y el gatillo. Insertar la tira de clavos por detrás en el cargador hasta empuya delante contra el cursor del cargador. Tirar el cursor del cargador hacia atrás, hasta el cursor del cargador trava detrás de la tira de clavos. Soltar el cursor del cargador, el cursor empuya la tira de clavos en la posición de trabajo.

5 AJUSTE DE PENETRACIÓN

El grado de penetración se regula con la presión del aire. Si esto no fuese suficiente, puede lograrse una penetración más exacta para girar la tuerca de ajuste (p).

Girar a la derecha (U) = menos grado de penetración. Girar a la izquierda (D) = más grado de penetración.

6 ACCESORIOS

	N° de ref.
Suspensor automático para 20 a 30 N (2,0 a 3,0 kp), largo útil del cable 2,0 m	40 3407

7 PROBLEMAS Y SOLUCIONES

Desconecte la máquina de la línea de alimentación de aire comprimido antes de cualquier revisión. Al conectar el aparato, éste no debe contener objetos de clavar.

PROBLEMA	POSIBLE CAUSA	SOLUCIÓN
Pérdida de aire por el escape.	Aros tóricos (f, h), anillo de obturación (e) o corredera(g) están sucios o deteriorados. Superficie plana del cilindro deteriorada.	Limpiar a sustituir estas piezas. Pulir la superficie o cambiar el cilindro.
El disparo no se produce.	Fallo en el funcionamiento por largo periodo de almacenaje. Percutor encallado con clavos.	Aumentar la presión y efectuar varios disparos de prueba, a continuación reducir de nuevo la presión. Abrir el cargador y retirar los objetos de clavar. brir el cerrejo (x) y abrir la placa de guía (y). Empujar el percutor hacia atrás y expulsar el clavo encallado.
Disparo sin clavos, o éstos no se introducen totalmente.	Considerable salida de aire cuando el pistón se encuentra en posición inferior. Aro tórico (t), amortiguador (v), gastados o dañados. Falla el retroceso. Máquina sin engrase suficiente.	Cambiar piezas defectuosas. Limpiar las piezas interiores, untar de grasa las contrasuperficies de rodamiento de los aros tóricos y la superficie de deslizamiento del cilindro. Verificar el lubricador.
	Falta de presión.	Ajústese adecuadamente (min. 5 bar / 0,5 MPa)
	La máquina rebota.	Presiónese con mayor fuerza sobre el material.
	La goma de conducción a la máquina tiene demasiada longitud. El diámetro de la red o de la conducción debe ser el apropiado (descenso de presión).	Investigar y corregir la causa.
	Pistón (r) completamente deteriorado.	Reemplácese. Al mismo tiempo revítese la pieza (v).
	Ajuste de penetración mal regulado.	Regularlo bien según apartado 5
La cabeza de los clavos se dobla y no llegan a clavarse.	Punta del percutor gastada. (redondeada)	Aplanar la punta del percutor, a la muela.
La máquina trabaja con lentitud.	Movimiento difícil del seguro de disparo (a).	Desencallar.
Juego de piezas de desgaste	N° ref. 73 4804	

En caso de reparaciones o cambio de piezas es necesario engrasar la superficie de deslizamiento cilíndrica y todas las contrasuperficies de aros tóricos con la grasa especial (No. ref. 68 3868).

1 TECHNISCHE GEGEVENS

Model	3737
Afmetingen in mm	315/345
Gewicht in kg (met leeg magazijn)	2,7 kg
Inschakelmodellen: enkel slag of repeterend	
Aanbevolen werkdrukgebied	5 - 8 bar/ 0,5 - 0,8 MPa
Maximal toelaatbare werkdruk	8 bar / 0,8 MPa
Luchtverbruik (liter/schot)	2,3 l bij 6 bar / 0,6 MPa
Capaciteit magazijn (in aantal spijkers)	120
Inslaginstelmogelijkheid	ja
Bevestigingsmateriaal: Strook stiften	
Spijkerlengte mm	32-64
Draadsterkte mm	1,8
Aanbevolen smering	
1l speciale olie. Bestel no.	9 4420
250 cm ³ speciaal vet. Bestel no.	68 3868

Alleen de in de technische gegevens (zie 1) aangegeven verbindingmateriaal mag worden gebruikt. Houd het magazijn zo bij het vullen, dat de opening niet gericht wordt op andere personen en op uzelf. Bij het vullen mag de inschakelbeveiliging en inschakelmechanisme niet worden ingedrukt. Nagelstrip achter in het magazijn zover schuiven, dat deze tegen de magazijnschuif stoot. Vervolgens de magazijnschuif naar achteren trekken, totdat deze achter de spijkerstrip valt. Magazijnschuif loslaten, waardoor deze de spijkerstrip in de werkstand schuift.

5 INSLAGREGELING

De inslagdiepte van de spijkerkop wordt door luchtdruk geregeld. Mocht dit niet voldoende zijn, dan kan door het draaien van de instelmoer (p) een juistere inslagdiepte bereikt worden. Draaien naar rechts (U) = minder inslagdiepte. Draaien naar links (D) = meer inslagdiepte.

6 TOEBEHOREN

	Bestelnummer
Balancer voor 20 tot 30 N (2,0 tot 3,0 kp), bruikbare lengte 2,0 m	40 3407

2 INFORMATIE OVER GELUID EN VIBRATIE

Geluidsniveau *	3737
A-waarde afzonderlijk gebruik emissie Geluidssterkte op de werkplek L pA, 1s	89 dB(A)
Uitgestraalde geluidssterkte L WA, 1s, d	95 dB(A)
Informatie over vibratie **	
Vernellingswaarde effectief (a), a h, w, 3s	5,0 m/s²



Tijdens het werken kan het geluidsniveau 85 dB overschrijden. **Draag oorbeschermers!**

* Metingen volgens de normen: EN 12549:1999.

** Metingen volgens de normen: ISO 8662-11:1999.

3 STANDAARD-UITRUSTING

- 1 Stiftapparaat
- 1 Bedieningsaanwijzing
- 1 Technische fiche

4 MAGAZIJN VULLEN

7 STORINGEN EN HET OPHEFFEN DAARVAN

Alvorens een storing op te heffen in ieder geval het apparaat van de luchttoevoerslang verwijderen! Bij het aansluiten mogen er geen bevestigingsmiddelen in het apparaat zijn.

STORING	MOGELIJKE OORZAAK	REPARTIE
Perslucht ontwijkt de uitlaatopening:	O-rings (f, h), afdichting (e) of ventielschuif (g) beschadigd of van buitenaf vervuild. Vlakke kantencylinder beschadigd.	O-ringen schoonmaken of vervangen. Gladde vlakken polijsten of cylinder verwisselen en opnieuw invetten.
De slag wordt niet in werking gebracht.	De bedieningselementen lopen zwaar, nadat het apparaat lange tijd niet gebruikt is. Slagpen door stiften vastgelopen.	Druk verhogen en enkele proefslagen uitvoeren. Vervolgens direct de druk reduceren. Magazijn openen en bevestigingsmiddelen er uit halen. Sluiting (x) openen en geleideplaat (y) open klappen. Slagpen terug schuiven en vastgelopen spijker verwijderen.
Loze slagen of stiften worden niet helemaal ingeslagen.	Apparaat blaast sterk met slagpen in onderste stand. O-ring (t), buffer (v) beschadigd. Geen terugslag. Apparaat zonder voldoende smering. Druk te laag. Het apparaat springt. De luchttoevoerslang is te lang. De doorlaat van de toevoerleiding of de onderhoudsunit is te klein (drukvermindering). Slagpen (r) beschadigd. Inslagverstelling foutief ingesteld.	Defekte delen verwisselen. Binnendelen schoon maken, kontralooptvlakken van de O-ringen en loopvlakken van de cylinder invetten. Olievernevelaar controleren. De juiste druk instellen (min. 5 atm./0,5 MPa). Het apparaat vaster op het werkstuk zetten. Oorzaak opsporen en euvel verhelpen. Slagpen vervangen. Tegelijkertijd de buffer (v) op slijtageverschijnselen controleren. Juiste instellen, zie 5
Spijkerskop ombuigen en staan boven het hout.	Slagpenkop versleten (rond geworden).	De kop van de slagpen vlaklijpen.
Het apparaat werkt te langzaam.	Inschakelbeveiliging (a) loopt te zwaar en is vastgeraakt.	Het lichte lopen opnieuw tot stand brengen.
Set slijtagedelen	Bestel nr. 73 4804	

Bij reparatie of verwisselen van onderdelen moet op het cylinderloopvlak en op alle kontralooptvlakken van O-ringen speciaal vet (bestel nr. 68 3868) opgebracht worden.

1 | DATI TECNICI

MODELLO	3737
Dimensioni mm	315/345
Peso kg (senza chiodi)	2,7 kg
Scatto singolo o Scatto a contatto	
Pressione d'esercizio massima consentita	5 - 8 bar/ 0,5 - 0,8 MPa
Pressione d'esercizio massima consentita	8 bar / 0,8 MPa
Consumo aria (litri/colpo)	2,3 l a 6 bar/ 0,6 MPa
Capacità caricatore, n° punti	120
Regolazione di penetrazione	si
Materiale chiodatura: Groppini	
Lunghezza groppini mm	32-64
spessore groppini mm	1,8
Lubrificante consigliato	
1l olio speciale. Codice	9 4420
250 cm ³ grasso speciale. Codice	68 3868

2 | VALORI DI EMISSIONE DEL RUMORE

Valori di emissione del rumore *	3737
Livello di pressione acustica per singola emissione al posto di lavoro L pA, 1s	89 dB(A)
Livello di potenza sonora L WA, 1s, d	95 dB(A)
Valori caratteristici di vibrazione **	
valore effettivo valutato dell'accelerazione (a), a h, w, 3s	5,0 m/s²



Durante le operazioni di lavoro il livello di rumorosità può superare 85 dB (A). **Utilizzare le cuffie di protezione!**

* Rilievi eseguiti secondo le norme EN 12549:1999.

** Rilievi eseguiti secondo le norme ISO 8662-11:1999.

3 | LA FORNITURA COMPRENDE

- 1 Chiodatrice per groppini
- 1 Istruzioni per l'uso della fissatrice
- 1 Foglio con dati tecnici

4 | CARICAMENTO DEL SERBATOIO

Possono essere utilizzati solo i chiodi indicati nei dati tecnici (si veda punto 1).

Per caricare il serbatoio, tenere l'apparecchio in modo tale che la bocca non sia diretta verso se stessi o verso altre persone.

Durante il caricamento non devono essere premuti né la sicura né il grilletto.

Introdurre da dietro il nastro chiodi nel serbatoio finché urta davanti contro lo spintore del serbatoio. Poi tirare indietro lo spintore del serbatoio finché scatta dietro il nastro chiodi. Lasciare andare lo spintore del serbatoio, lo spintore spinge il nastro chiodi nella posizione di lavoro.

5 | REGOLAZIONE DELLA PENETRAZIONE

La profondità di penetrazione viene regolata con la pressione dell'aria. Se ciò non fosse sufficiente, si potrà raggiungere una profondità di penetrazione più esatta par girare il dado regolatore (p).

Girare a destra (U)= meno profondità di penetrazione. Girare a sinistra (D)= più profondità di penetrazione.

6 | GLI ACCESSORI

	Codice
Equilibratore x 20-30 N (2,0-3,0 kp), lunghezza fune 2,0 m	40 3407

7 | PROBLEMI E SOLUZIONI

Per eliminare i guasti, staccare assolutamente l'apparecchio dal tubo di alimentazione. All'atto dell'allacciamento, l'apparecchio stesso non dovrà contenere chiodi.

PROBLEMA	POSSIBILI CAUSE	SOLUZIONE
L'aria compressa fuoriesce dalla scarico.	Guarnizione OR (f, h), anello di guarnizione (e) o saracinesca valvola (g) è danneggiata o sporca. La superficie piana del cilindro è danneggiata.	Pulire o sostituire le parti. Pulire le superficie o sostituire il cilindro e lubrificare nuovamente.
Il chiodo non viene sparato.	Gli elementi di comando scorrono con difficoltà quando la macchina non viene utilizzata per un lungo periodo. Punzone bloccato da uno chiodo.	Aumentare la pressione ed effettuare alcune chiodature di prova. Ridurre quindi subito la pressione. Aprire il serbatoio e rimuovere i chiodi. Aprire la chiusura (x) ed aprire la piastra di guida (y). Spingere indietro il propulsore e rimuovere il chiodo incastrato.
Colpi a vuoto, oppure i chiodi non vengono interamente conficcati.	Dall'apparecchio fuoriesce un forte getto d'aria nella posizione più bassa del pistone, guarnizione OR (t), ammortizzatore (v), guasti o danneggiati. Nessuna corsa di ritorno. Apparecchio non sufficientemente lubrificato.	Sostituire gli elementi difettosi. Pulire le parti interne, lubrificare le controsuperfici di scorrimento delle guarnizioni OR e la superficie di scorrimento del cilindro. Verificare il lubrificatore.
	Pressione dell'aria troppo bassa.	Regolare la giusta pressione (min. 5 bar / 0,5 MPa).
	L'apparecchio salta.	Premere l'apparecchio con più forza contro il pezzo da fissare.
	Tubo di alimentazione troppo lungo. Restringimento del diametro del tubo di alimentazione o nel gruppo condizionatore (calo di pressione).	Trovare la cause ed eliminarla.
	Pistone (r) completamente danneggiato.	Sostituire il pistone. Contemporaneamente, controllare la presenza di segni di usura nell'ammortizzatore (v).
	Regolazione della penetrazione male effettuata.	Regolare come descritto in pto. 5
Le teste dei chiodi si rompono e sporgono dal legno.	Punta del propulsore logora (arrotondata).	Rettificare in piano la punta del propulsore.
L'apparecchio lavora troppo lentamente	Sicura antiscatto (a) dura.	Eliminare le cause dell'inceppamento.
Set parti soggette ad usura	Codice 73 4804	

In caso di lavori riparazione o sostituzione di parti, è necessario lubrificare la superficie di scorrimento del cilindro e tutte le controsuperfici di scorrimento delle guarnizioni OR con il grasso speciale (codice 68-3868).

1 TEKNISET TIEDOT

Tyyppi	3737
Mita, mm	315/345
Paino kg (ilman nauvoja)	2,7 kg
Laukaisujärjestelmät: Kertalaukaisu / Kontaktilaukaisu	
Suosittelut käyttöpain	5 - 8 bar / 0,5 - 0,8 MPa
Maksimi sallittu käyttöpain	8 bar / 0,8 MPa
Ilmankulutus/laukaus	2,3 l kun paine on 6 baaria / 0,6 MPa
Lippaan kapasiteetti	120
Syvyydensäättö	kyllä
Naulat: Viimeistelynaulat	
Pituudet mm	32-64
Varsi mm	1,8
Suosittelava voiteluaine	
1l erikoisöljyä, tilausnumero	9 4420
250 cm ³ erikoisrasvaa, tilausnumero	68 3868

2 MELU-/TÄRINÄTIETO

Meluarvot *	3737
A-analysoitu yksittäistapauksellinen äänen painetaso työpaikalla L pA, 1s	89 dB(A)
A-analysoitu äänen tehotaso L WA, 1s, d	95 dB(A)
Tärinäarvot **	
Painotettu r.m.s. kiihtyvyys (a), a h, w, 3s	5,0 m/s²



Melutaso voi työskentelyn aikana ylittää 85 dB (A). **Käytä kuulosuojaimia!**

* Mittauksissa noudatettu seuraavia standardeja: EN 12549:1999.

** Mittauksissa noudatettu seuraavia standardeja: ISO 8662-11:1999.

3 TOIMITUKSEN SISÄLTÖ

- 1 Viimeistelynaulain
- 1 Työkalu käyttöä
- 1 Tekniset tiedot - varaosaluettelo

4 LIPPAAN TÄYTTÖ

Vain teknisissä tiedoissa (ks 1) mainittuja nauvoja saa käyttää.

Lipasta täytettäessä on oltava osoittamatta itseään tai muita ihmisiä nau AIMELLA.

Älä täytä lipasta jos varmistin tai liipasin on pohjaan painetussa asennossa.

Työnnä naukakampa takakautta lippaaseen nau ANSIIRTIMEEN ASTI. Vedä sen jälkeen nau ANSIIRRIIN TAakse siihen asti kunnes se ohittaa naukakamman. Laske tämän jälkeen nau ANSIIRRIIN varovasti vasten naukakampaa. Nyt siirrin työntää nau lat työasentoon iskurin alle.

5 SYVYYDENSÄÄTÖ

Naulan kannan uppoamissyvyys säädetään sopivaksi ilmanpainetta säätämällä. Mikäli tämä ei riitä, voidaan syvyys säätää tarkemmin vääntämällä pyällettyä mutteria (p).

Käännä syvyys säädön säätömutteria alaspäin ja oikealle (U) = pienempi haluttu syvyys.

Kääntö vasemmalle (D) = suurempi nau laussyvyys.

6 LISÄVARUSTEET

	Tilausnro.
Kevennin 20-30 N (2,0-3,0 kp), Pituus 2,0 m	40 3407

7 HÄIRIÖT JA NIIDEN POISTO

Irroita naulain paine ilmaletkusta ennen huoltotöiden tekoa. Kun naulain uudelleen liitetään paine ilmaletkuun, nau laimessa ei saa olla nauvoja.

VIKA	MAHDOLLINEN SYY	KORJAUSTOENPITEET
Ilmaa vuotaa rungon poistoaukoista.	O-renkas (f, h), tiivistysrenkas (e) on likaantunut (g) tai vioittunut. Sylinterin pinta on vioittunut.	Puhdista osat tai vaihda ne. Hoonaa sylinteripinnat tai vaihda sylinteri.
Naulain ei laukea.	Ohjauselementit ovat jäykistyneet likaannuttuaan. Nau ANSIIRRIIN on jumittunut.	Nosta ilmanpainetta ja tee koenaulaus. Laske paine takaisin alemmas. Vedä pinninaulaimen nau ANSIIRRIIN TAakse päin kunnes se lukittuu. Poista edessä oleva ohjauslevy (y) ja työnnä iskuri ylös. Sen jälkeen poista jumittunut pinni.
Tyhjä laukaus tui nau lan eivät tunkeudu riittävän syväälle.	Laite puhaltaa voimakkaasti, kun mäntä on alasaennossaan. O-renkas (t) vaimennin (v), ovat rikkoontuneet. Ei rekyyliä. Naulainta ei ole voideltu riittävästi. Ilmanpaine on liian alhainen. Naulain hyppii. Paine ilmaletku on liian pitkä tai letku on litistynyt (paine kato). Täydellinen mäntä (r) on vahingoittunut. Nau laussyvyys väärin asetettu.	Vaihda viottuneet osat. Puhdista sisäosat, voitele sylinterin pinnat ja O-renkaiden vastepinnat Säädä paine oikeaksi (min. 5 baria / 0,5 MPa). Paina nau lainta tukevammin työkappaletta vasten. Tutki vika ja korjaa se. Vaihda mäntä ja tarkista samalla vaimentimen (v) kunto. Säädä oikea asento luvun 5 mukaisesti
Naulan päät taipuvat tai jäävät ylös	Iskurin pää on muotoutunut.	Hio iskurin pää tasaiseksi.
Naulain toimii liian hitaasti.	Tai jalka (a) on jumittunut.	Tarkista ettei varmistin ole vääntynyt ja että se kulkee oikein.
Kulutusosasarja	tilausnumero 73 4804	

Korjauksen tai osien vaihdon yhteydessä on sylinterin pinnat ja O-renkaiden vastepinnat voideltava erikoisrasvalla (68 3868)

1 TEKNISKE DATA

Type	3737
Mål: Højde/længde i mm	315/345
Vægt i kg (uden søm og hæfteklammer)	2,7 kg
Udløsningsmåde: Enkeltudløsning/ kontaktudløsning	
Anbefalet trykomsråde	5 - 8 bar/ 0,5 - 0,8 MPa
Maximalt tilladt driftstryk	8 bar / 0,8 MPa
Luftforbrug pr. sømningsprocedure	2,3 l ved 6 bar / 0,6 MPa
Magasinkapacitet søm	120
Slagdybde indstilling	ja
Inddrivningsobjekt: Dykkersøm	
Dykkersømlængde mm	32-64
Trådtykkelse mm	1,8
Anbefalet smøremiddel	
1 l specialolie. Bestillingsnr.	9 4420
250 cm ³ specialfedt. Bestillingsnr.	68 3868

2 STØJ- OG VIBRATIONSOPLYSNINGER

Mærkeværdier for støj*	3737
A-vægtet lydtrykniveau som forekommer enkelte gange på arbejdspladsen, L pA, 1s	89 dB(A)
A-vægtet lydeffekt, L WA, 1s, d	95 dB(A)
Mærkeværdier for vibrationer**	
Målt effektiv værdi fra accelerationen (a), a h, w, 3s	5,0 m/s²



Lydtrykket kan overskride 85 dB (A) under arbejdet. **Brug høreværn!**

* Målinger efter normerne: EN 12549:1999.

** Målinger efter normerne: ISO 8662-11:1999.

3 LEVERINGSOMFANG

- 1 Dykkerpistol
- 1 Brugsanvisning e sikkerhedsforeskrift
- 1 Tekniske data – reservedelsliste

4 FYLDNING AF MAGASINET

Der må kun bruges de inddrivningsobjekter, som er opført under de tekniske data (se 1).
Når magasinet skal fyldes, holdes apparatet, så munden ikke er rettet hverken mod egen krop eller mod andre personer.
Under fyldningen må udløsesikringen og udløseren ikke være trykket ned.
Skyd sømstrimlen ind i magasinet bagfra, til den foran støder mod magasinskyderen. Træk så magasinskyderen bagud, til magasinskyderen går i hak bag sømstrimlen. Slip magasinskyderen, som så skyder sømstrimlen i arbejdsposition.

5 INDSTILLING AF INDSKUD

Sømhovedets indskudsdybde reguleres med lufttrykket. Hvis det ikke er tilstrækkeligt, kan du indstille en mere nøjagtig indskudsdybde ved at dreje på stillemøtrikken (p).
Drej til højre (U) = mindre indskudsdybde.
Drej til venstre (D) = større indskudsdybde.

6 TILBEHØR

	Best.-nr.
Fjedertræk for 20-30 N (2,0-3,0 kp), kabeludtræk 2,0 m	40 3407

7 FEJL OG DERES AFHJÆLPNING

For afhjælpning af fejl skal apparatet ubetinget afbrydes fra forsyningsslangen. Der må ikke være nogen inddrivningsobjekter i apparatet ved tilkoblingen.

FEJL	MULIG ÅRSAG	AFHJÆLPNING
Trykluft slipper ud fra udstødningen.	O-ring (f, h), pakring (e) eller skydeventil (g) beskadiget eller tilsnævset af fremmedlegeme. Planflade på cylinder beskadiget.	Rengør eller udskift dele. Poler planflade eller udskift cylinder og indfedt på ny.
Slag udløses ikke.	Styreelementer går tungt efter længere opbevaring. Driver med søm i klemme.	Forøg trykket og udfør nogle prøveslag. Reducer straks trykket derefter. Åbn magasinet og tag sømmene ud. Åbn lukkemekanismen (x) og klap førepladen (y) op. Skyd driveren tilbage og fjern det søm, der sidder i klemme.
Tomslag eller bølgesøm bliver ikke slået helt ind.	Apparatet blæser stærkt i den nederste stempelstilling, O-ring (t), buffer (v) slidt eller beskadiget. Ingen returslag. Apparatet ikke smurt tilstrækkeligt. Lufttrykket for lavt. Apparatet springer. Forsyningslange for lang. Tværsnitforsnævring i forsyningen eller i serviceenheden. (Trykfald) Stempel, komplet (r) beskadiget. Indskudsindstilling indstillet forkert.	Rengør indvendige dele, indfedt O-ringes modløbsflader og cylinderløbsfladen. Kontroller olie. Indstil det rigtige tryk (min. 5 bar / 0,5 MPa). Tryk apparatet kraftigere mod emnet. Fastslå årsag og afhjælp den Udskift stempel. Kontroller samtidig buffer (v) for tegn på slid. Indstil den rigtigt, se afsnit 5
Sømhoved knækker af og står over træet.	Driverspids slidt (afrundet).	Slib driverspidsen plan.
Apparatet arbejder for langsomt.	Udløsesikring (a) går tungt.	Sørg for at de går let.
Sæt sliddele	Best.nr. 73 4804	

Ved reparationsarbejder eller udskiftning af dele skal cylinderløbsfladen og alle O-ringes modløbsflader smøres med specialfedt (Best.nr. 68 3868).

1 TEKNISKA DATA

Modell	3737
Mått: höjd/ längd mm	315/345
Vikt kg (utan indrivningsföremål)	2,7 kg
Skjutningstyp: enkelskott / kontaktskjutning	
Rekommenderat tryckområde	5 - 8 bar / 0,5 - 0,8 MPa
Max. tillåtet arbetstryck	8 bar / 0,8 MPa
Luftförbrukning per indrivningsoperation	2,3 l vid 6 bar / 0,6 MPa
Magasinskapacitet, spikar	120
Djupinställning	ja
Produkt: Dyckert	
Dyckertlängder mm	32-64
Tråddimension mm	1,8
Rekommenderat smörjmedel	
1 liter specialolja Best.nr.	9 4420
250 cm ³ specialfett Best.nr	68 3868

2 BULLER-/VIBRATIONSINFORMATION

Bullerkaraktistik*	3737
A-utvärderad engångshändelse-bullernivå på arbetsplatsen L pA, 1s	89 dB(A)
A-utvärderad bullernivå L WA, 1s, d	95 dB(A)
Vibrationskaraktistik **	
Utvärderat effektivvärde av acceleration (a), a h, w, 3s	5,0 m/s²



Ljudnivån vid arbete kan överskrida 85 dB (A).
Använd hörselskydd!

* Mätningar enligt normer EN 12549:1999.

** Mätningar enligt normer ISO 8662-11:1999.

3 LEVERANSOMFÅNG

- 1 Dyckertpistol
- 1 Verktygs- och säkerhetsanvisningar
- 1 Tekniska data - reservdelsförteckning

4 PÅFYLNING AV MAGASIN

Endast de produkter som anges under Tekniska Data (se 1) får användas.

När magasinet fylls på ska pistolen hållas på sådant sätt att mynningen inte riktas mot den som utför arbetet och inte heller mot andra personer.

Utlösningsspärr och utlösare får inte tryckas in vid påfyllning.

Skjut in spikbandet bakifrån i magasinet och fortsätt tills det stöter emot magasinsskytteln. Dra då magasinsskytteln bakåt, tills skytteln hakar fast bakom spikbandet. Släpp magasinsskytteln. Den skjuter då fram spikbandet till arbetsposition.

5 INSLAGSJUSTERING

Spikskallarnas inlagsdjup regleras med lufttrycket. Skulle detta inte vara tillräckligt kan en mera exakt inställning av djupet göras om man skruvar på ställmuttern (p).

Vrid åt höger (U) = mindre inlagsdjup.

Vrid åt vänster (U) = större inlagsdjup.

6 TILLBEHÖR

	Beställ-nr.
Fjäderspänning för 20-30 N (2,0-3,0 kp), bandlängd 2,0 m	40 3407

7 STÖRNINGAR OCH ÅTGÄRDER

Automaten måste alltid skiljas från matningslangen när störningar skall åtgärdas. Vid anslutning får inte spikbleck finnas i automaten.

STÖRNING	MÖJLIG ORSAK	ÅTGÄRD
Tryckluft sipprar ut från utsläpp.	O-ring (f, h), tätningring (e) eller skyttelventil (g) skadade eller nedsmutsade av främmande material. Ändyta på cylinder skadad.	Rengör eller byt ut delar. Polera ändyta eller byt ut cylinder och smörj in på nytt.
Slag utlöses ej.	Styrellement tröga efter längre tids förvaring. Matningsanordning för spik kärvar.	Öka tryck och genomför några provslag. Reducera sedan trycket i direkt anslutning till detta. Öppna magasinet och tag bort fästelement. Öppna förslutning (x) och fäll upp justerplatta (y). Skjut tillbaka matare och tag bort fastklämd spik.
Mellanslag eller spikbleck slås inte in helt.	Automaten blåser kraftigt i understa kolvställning, O-ring (t), dämpare (v) slitna och skadade. Inget återgångsslag. Automaten är inte tillräckligt smord. För lågt lufttryck. Automaten hoppar. Matarlangan är för lång. Tvärsnittsförträngning i matarledning eller i service enhet. (fallande tryck) Kol, komplett (r) skadad. Felaktigt inställd anslagsjustering.	Byt ut defekta delar. Rengör invändiga delar, smörj in mot varandra liggande ytor på O-ringar och cylinderglidtytor. Kontrollera smörjare. Ställ in rätt tryck (min. 5 bar / 0,5 MPa). Tryck automaten mot arbetsstycket med större kraft. Hitta orsak och åtgärda denna. Byt ut kolv. Kontrollera samtidigt tecken på slitage på dämpare (v). Korrigera, se avsnitt 5
Spikskallar bryts av sticker upp ovanför träytan	Slitage på matningsöppning (rundad).	Slipa matningsöppning plan.
Automaten arbetar för långsamt.	Trög utlösningssäkring (a).	Se till att dessa kan löpa fritt.
Sats slitagedelar	Beställnr. 73 4804	

Vid repareringsarbeten eller byte av delar måste specialsmörjmedel (beställnr. 68 3868) läggas på cylinderglidtyta och på alla mot varandra liggande glidtytor på O-ringar.

1 TEHNIČNI PODATKI

Tip	3737
Mere: Višina/dolžina mm	315/345
Teža kg (brez zabijalnih elementov)	2,7 kg
Vrsta sprožitve: Posamična sprožitev/Kontaktna sprožitev	
Priporočeno tlačno območje	5 - 8 bar / 0,5 - 0,8 MPa
Maksimalno dovoljeni obratovalni tlak	8 bar / 0,8 MPa
Poraba zraka za vsak postopek zabijanja	2,3 l pri 6 bar / 0,6 MPa
Kapaciteta magazina, žebļjev	120
Nastavitev v globino	da
Podnožje za zavijanje: Igliači žičnik	
Dolžina žebļjev mm	32-64
Debelina žice mm	1,8
Priporočeno mazivo	
1l posebnega olja, naroč št.	9 4420
250 cm3 posebnega maziva, naroč. št.	68 3868

2 INFORMACIJE O HRUPU/VIBRACIJAH

Značilnosti hrupa *	3737
A-ocenjen-posamezni dogodek –Nivo zvočnega tlaka na delovnem mestu L pA, 1s	89 dB(A)
A-ocenjeni nivo-zvočne moči L WA, 1s, d	95 dB(A)
Značilnosti vibracije **	
ovrednotena efektivna vrednost pospešitve (a), a h, w, 3s	5,0 m/s²



Nivo hrupa pri delu lahko preseže 85 dB (A).
Nadenite si zaščito za ušesa!

* Izmere skladno s standardi: EN 12549:1999.

** Izmere skladno s standardi: ISO 8662-11:1999.

3 OBSEG POŠILJKE

- 1 Pribijalnik za iglične žičnike
- 1 Navodila za uporabo
- 1 Tehnični podatki – nadomestni deli

4 POLNJENJE NABOJNIKA

Dovoljena je uporaba zabijalnih predmetov, ki so navedeni v tehničnih podatkih (glejte 1).

Pri polnjenju nabojnika morate napravo držati tako, da izhodni del ni usmerjen ne proti uporabniku ne proti drugim osebam.

Med polnjenjem je prepovedano pritiskati na sprožilno zaščito in na sprožilo.

Trak z žebļji potiskajte v nabojnik, dokler se le-ta ne dotakne sprednjega vodila nabojnika. Nato vodilo nabojnika vlecite nazaj, dokler se samo vodilo za trakom z žebļji ne zaskoči. Vodilo z žebļji sprostite, saj ta nato porine trak z žebļji v delovni položaj.

5 PREMESTITEV ZABIJANJA

Globino glave žebļja se regulira z zračnim tlakom. Če to ne bi zadoščalo, se lahko globino zabijanja točneje nastavi z obračanjem pritrdilne matice (p).
Obračanje v desno (U) = manjša globina zabijanja.
Obračanje v levo (U) = večja globina zabijanja.

6 DODATKI

	Naroč št.
Vzmetni vlek 20-30 N (2,0-3,0 kp), izvlečena dolžina 2,0 m	40 3407

7 MOTNJE IN ODPRAVA MOTENJ

Pred odpravo motenj na napravi morate nujno izvleči napajalni kabel. Ob priključitvi, podnožja za zavijanje ne smejo biti v napravi.

MOTNJE	MOREBITNI VZROKI	ODPRAVA
Stisnjeni zrak uhaja iz izpušne odprtine	O-ring tesnilo (f, h), tesnilni obroček (e) ali ventilni drsnik (g) sta poškodovana ali zamazana s tujki. Čelna površina na cilindru je poškodovana.	Dele očistite ali zamenjajte. Čelno površino spolirajte ali cilindar zamenjajte in podmažite.
Delovanje se ne sproži	Krmilni elementi se po daljšem skladiščenju s težavo premikajo. Gonilnik z žebļji je zataknjen.	Zvišajte tlak in izvedite nekaj poskusnih udarcev. Istočasno takoj znižajte tlak. Nabojnik odprite in odstranite žebļje. Odprite zapore (x) in vodilno ploščo (y). Gonilnik povlecite nazaj in odstranite zatakne žebļje.
Udarci v prazno ali žičniki se ne popolnoma nabijejo.	Naprava močno piha v spodnjem položaju bata, o-ring tesnila (t), blažilnik (v) obrabljen, poškodovan. Ni hoda. Naprava ni dovolj podmazana. Stisnjeni zrak je prenizek. Naprava poskakuje. Napajalni kabel je predolg. Zožitev preseka v dovodu ali vzdrževalni enoti. (Padeč tlaka). Bat, v celoti (r) poškodovan. Premestitev zabijanja je slabo nastavljen.	Defektne dele zamenjajte. Očistite notranje dele, v obratni smeri drseče površine O-ring tesnila in drseče površine cilindra podmažite. Preverite mazalko. Nastavite ustrezen tlak (min. 5 bar / 0,5 MPa). Napravo močneje pritisnite ob izdelek. Ugotovite vzrok in odpravite motnjo. Zamenjajte bat. Istočasno preverite blažilnik (v) za morebitno trenje. Namestite pravilno, glejte odstavek 5
Glave žebļjev se upognejo in štrlijo iz lesa.	Gonilna konica je obrabljen (zaobljen).	Gonilno konico obrusite.
Naprava deluje prepočasi	Sprožilna zaščita (a) je trda.	Ponovno vzpostavite običajno delovanje.
Komplet obrabnih delov	Naroč. Št. 73 4804	

V primeru popravil ali zamenjave delov je treba drsne površine cilindra in vse nasprotno drseče površine O-ring tesnila vseh podmazati s posebno mastjo (naroč. št. 68 3868).

1 DANE TECHNICZNE

Typ	3737
Rozmiar: Wysokość/długość mm	315/345
Ciążar kg (bez przedmiotów wbijania)	2,7 kg
Rodzaj wyzwalania: pojedyncze wyzwalanie / wyzwalanie stykowe	
Polecany obszar ciśnienia	5 - 8 bar / 0,5 - 0,8 MPa
Maksymalnie dopuszczone ciśnienie robocze	8 bar / 0,8 MPa
Zużycie powietrza po każdym przebiegu wbijania	2,3 l przy 6 bar / 0,6 MPa
Pojemność magazynku, gwoździ	120
Regulacja siły uderzenia	tak
Przedmiot wbijany: Gwoździe z łbem spęcznionym	
Długość gwoździ mm	32-64
Grubość drutu w mm	1,8
Polecany środek smarowy	
1l oleju specjalnego, numer zam.	9 4420
250 cm3 tłuszczu specjalnego, numer zam.	68 3868

2 INFORMACJE O HAŁASIE/WIBRACJACH

Wartości hałasu*	3737
Poziom hałasu A –zdarzenia na stanowisku pracy L pA, 1s	89 dB(A)
Poziom mocy akustycznej hałasu A określony L WA, 1s, d	95 dB(A)
Wartości vibracji **	
Oceniona wartość skuteczna przyspieszenia (a), a h, w, 3s	5,0 m/s²



Poziom hałasu w trakcie pracy może przekroczyć 85 dB (A). **Nosić zabezpieczenia przed hałasem!**

* Pomiary zgodne z normami: EN 12549:1999.

** Pomiary zgodne z normami: ISO 8662-11:1999.

3 ZAKRES DOSTAWY

- 1 Gwoździarka
- 1 Instrukcja obsługi
- 1 Dane techniczne – lista części zamiennych

4 NAPEŁNIANIE MAGAZYNKA

Wolno stosować tylko przedmioty do wbijania wymienione w danych technicznych (patrz 1). W celu napełnienia magazynku, należy urządzenie utrzymywać w takim położeniu, żeby jego wylot nie był skierowany na ciało osoby obsługującej lub innej osoby.

W trakcie procesu napełniania nie może być wciśnięte zabezpieczenie spustu i sam spust. Taśmę z gwoździami wsunąć od tyłu do magazynka, tak żeby oparła się ona z przodu o suwak magazynka. Następnie przesunąć do tyłu suwak magazynka, tak aż zatrzaśnie się on za taśmą z gwoździami. Zwolnić suwak magazynka, który przesuwa wtedy taśmę z gwoździami do pozycji roboczej.

5 UKŁAD USTAWIANIA GŁĘBOKOŚCI WBIJANIA

Głębokość wbijania główki gwoźdźcia regulowana jest za pomocą ciśnienia powietrza. W przypadku, gdy to nie wystarczy, można poprzez przekręcanie nakrętki nastawczej (p) ustawić dokładną głębokość wbijania. Przekręcanie w prawą stronę (U) = mniejsza głębokość wbijania. Przekręcanie w lewą stronę (D) = większa głębokość wbijania.

6 WYPOSAŻENIE DODATKOWE

	Numer zam.
Napęd sprężynowy do 20-30 N (2,0-3,0 kp), wyciąg linowy 2,0 m	40 3407

7 USTERKI I ICH USUWANIE

W celu usunięcia usterki, urządzenie należy obowiązkowo odłączyć od przewodów doprowadzających. Przy podłączeniu, w urządzeniu nie mogą znajdować się żadne przedmioty do wbijania.

USTERKA	MOŻLIWA PRZYCZYNA	USUNIĘCIE
Sprężone powietrze wycieka z wydechu.	Uszkodzony lub zabrudzony przez ciała obce pierścień samouszczelniający (f, h), pierścień uszczelniający (e) lub zaślona wentylatora (g).	Wyczyścić lub wymienić części.
Uderzenie nie zostaje wykonane.	Elementy sterujące po dłuższym spoczynku ciężko poruszają się. Kanał wbijania gwoździ zablokowany elementem do wbijania (gwoździem).	Podwyższyć ciśnienie i wykonać kilka próbnych wbić. Następnie natychmiast zredukować ciśnienie. Otworzyć magazynek i wyjąć gwoździe. Otworzyć zamknięcie (x) i otworzyć kłapkę prowadnicę (y). Przesunąć z powrotem kanał wbijania i wyjąć blokujący gwoździe.
Puste uderzenia lub elementy do wbijania (gwoździe) nie zostają do końca wbite.	Urządzenie silnie dmucha w dolnym położeniu tłoka, zużyty lub uszkodzony pierścień samouszczelniający (t), bufor (v). Brak skoku zwrotnego. Urządzenie bez wystarczającego smarowania.	Wymienić uszkodzone części. Oczyścić części wewnętrzne, nasmarować przeciwbieżne powierzchnie pierścieni samouszczelniających i powierzchni cylindrów. Sprawdzić smarownicę.
	Ciśnienie powietrza za niskie. Urządzenie skacze.	Ustawić prawidłowe ciśnienie (min. 5 bar / 0,5 MPa). Ustalić przyczynę i usunąć ją.
	Przewód doprowadzający za długi. Zwężenie przekroju przewodu doprowadzającego lub w jednostce konserwującej. (spadek ciśnienia) Tłok, komplet (r) uszkodzony.	Urządzenie mocniej docisnąć do przedmiotu roboczego. Wymienić tłok. Jednocześnie sprawdzić bufor (v) pod względem zużycia.
	Ustawienie głębokości wbijania jest nieprawidłowe.	Ustawić prawidłowo, patrz ustęp 5
Główki gwoździ zginają się i wystają ponad drewnem.	Końcówka napędu zużyta (zaokrąglona).	Równo zeszlifować końcówkę napędu.
Urządzenie pracuje za wolno.	Zabezpieczenie spustu (a) ciężko chodzi.	Doprowadzić do lekkiego poruszania się.
Zestaw części zużywających się	Numer zamówienia 73 4804	

W przypadku prac naprawczych lub wymiany części, należy nanieść na powierzchnię cylindra oraz wszystkie powierzchnie przeciwbieżne pierścieni samouszczelniających smar specjalny (numer zamówienia 68 3868).

1 MŰSZAKI ADATOK

Tipus	3737
Méret: magasság/hossz mm	315/345
Súly kg (kötőelemek nélkül)	2,7 kg
Működtetési mód: egyetlen sorrendi működtetés / érintkezős működtetés	
Ajánlott nyomástartomány	5 - 8 bar/ 0,5 - 0,8 MPa
Legnagyobb megengedett üzemi nyomás	8 bar / 0,8 MPa
Levegőfogyasztás egy beütő műveletnél	2,3 l 6 bar-nál / 0,6 MPa
Tartálykapacitás, szög	120
Szegelési mélység beállítható	igem
Beverendő tárgy: T szeg	
T szeg	
Szeghosszúság/mm	32-64
Huzalvastagság mm	1,8
Ajánlott kenőanyag	
1 l speciálolaj , megrendelési sz.	9 4420
250 cm ³ speciálzsír, megrendelési sz.	68 3868

2 ZAJ- / VIBRÁCIÓ INFORMÁCIÓK

Zajértékek *	3737
A-értékelésű, egyszeri mérésű zajnyomás-szint a munkahelyen L pA, 1s	89 dB(A)
A-értékelésű zajteljesítmény-szint L WA, 1s, d	95 dB(A)
Vibrációs értékek **	
Az (a) gyorsulás súlyozott effektív értéke, a h, w, 3s	5,0 m/s²



A munka során a zajszint átlépheti a 85 dB (A)-t. **Viseljen fülvédőt!**

* A mérések az EN 12549:1999 norma alapján készültek.

** A mérések az ISO 8662-11:1999 norma alapján készültek.

3 A SZÁLLÍTMÁNY TARTALMA

- 1 T szegező
- 1 Általános üzemeltetési útmutató
- 1 Műszaki adatok – Alkatrészek listája

4 A TÁR FELTÖLTÉSE

Csak a műszaki adatoknál (ld. 1) megnevezett beverendő tárgyakat lehet felhasználni.

A tár feltöltésékor a készüléket úgy kell fogni, hogy a torkolata ne irányuljon se a saját testünk, se más személy felé.

A feltöltés folyamán sem a kioldó biztosítékot, sem a kioldót nem szabad lenyomva tartani.

Tolja be a szögzalagot hátulról a táriba, amíg az a tár elejéhez nem ütközik! Ezután húzza hátra a tár tolrúdját úgy, hogy az rögzüljön a szögzalag mögött! Ezután engedje el a tár tolrúdját, ezután az a szögeket munkahelyzetbe fogja tolni.

5 A BEVERÉSI ERŐ ÁLLÍTÁSA

A szög beütési mélysége a levegő nyomásával szabályozható. Amennyiben ez nem bizonyulna elégségesnek, akkor a (p) beállító anya forgatásával állítható be a kívánt beverési mélység.

Jobbra (U) forgatva = kisebb beverési mélység
Balra (D) forgatva = nagyobb beverési mélység.

6 TARTOZÉKOK

	Rendelési szám
Húzórugó 20-30 N-hoz (2,0-3,0 kp), kötélhúzás 2,0 m	40 3407

7 HIBÁK ÉS AZOK ELHÁRÍTÁSA

A készülék üzemzavarának elhárításakor feltétlenül válassza ezt le a csatlakozásról. Rácsatlakoztatáskor nem lehet beverendő tárgy a készülékben!

HIBA	LEHETSÉGES OKA	ELHÁRÍTÁSA
Sűrített levegő lép ki a kipufogóból.	A körszelvényű gyűrű (f, h), tömitőgyűrű (e) vagy a szeleptolózár (g) hibásodott meg ill. idegen test által beszennyeződött. A henger homlokfelülete hibásodott meg.	Tisztítsa meg vagy cserélje ki a részeket. Csiszolja le a homlokfelületet vagy cserélje ki a hengert és zsírozza újra.
Nem oldódik ki ütés.	A vezérlés részei hosszas tárolás után nehezen mozognak. Beakadt a szög a továbbító szerkezetbe.	Növelje a nyomást és végezzen el néhány próbaszögelést. Ezután rögtön csökkentse a nyomást. A tár felnyitása és a szögek kivétele: Nyissa fel a (x) zárat és billentse fel a (y) vezetőlemezt! Tolja vissza nyomórudat és vegye ki az esetleg elakadt szöget!
Üresen üt a készülék, vagy nem veri be teljesen a hullámlemez-szegeket.	Túl gyenge a készülék, vagy túl rövid ideig tartotta oda a készüléket. A készülék erősen fúj az alsó dugattyúhelyzetben, a körszelvényű gyűrű (t), az ütköző (v) elhasználódott, megrongálódott. Nincs visszlöklet. A készülék nincs eléggé zsírozva.	Erősebben tartsa oda a készüléket. Cserélje ki a meghibásodott részeket. Tisztítsa meg a belső részeket, zsírozza meg a körszelvényű gyűrűk ellenfutó-felületét és a hengerfutó-felületet. Ellenőrizze a zsírozót.
Túl alacsony légnyomás.	Túl alacsony légnyomás.	Állítsa be a helyes nyomást (min. 5 bar / 0,5 MPa).
Ugrál a készülék.	Ugrál a készülék.	Nyomja erősebben a készüléket a munkadarabra.
Túl hosszú a betáplálóső. Beszűkült a betáplálás vagy a kezelési egység kereszt-metszete. (Leesik a nyomás.)	Túl hosszú a betáplálóső. Beszűkült a betáplálás vagy a kezelési egység kereszt-metszete. (Leesik a nyomás.)	Találja meg az okot és hárítsa el.
A dugattyú egészében (r) megrongálódott.	A dugattyú egészében (r) megrongálódott.	Cserélje ki a dugattyút. Egyidejűleg ellenőrizze az ütközőt (v), hogy nincsenek-e kopásnyomok rajta.
Rossz beütési mélységet állított be.	Rossz beütési mélységet állított be.	Állítsa be a helyes értéket, lásd az 5. pontban leírtakat!
Lehajlanak a szegfejek és kiállnak a fából.	A hajtócsúcs használódott el (elgömbölyült).	Síkköszörülést végezzen a hajtócsúcson.
Túl lassú a készülék.	Nehezen működik (a) a kioldás-biztosítás.	Könnnyítse a menetet.
Koptatórész-készlet	Rendelési sz. 73 4804	

Javítási munkálatok vagy alkatrészcsere folyamán a hengerfutó-felületre és a körszelvényű gyűrűk összes ellenfutó-felületére speciális zsírt (rendelési szám: 68 3868) kell felkenni!

1 TECHNICKÉ ÚDAJE

Typ	3737
Rozmery: dĺžka/šírka mm	315/345
Hmotnosť kg (bez nastreľovacích predmetov)	2,7 kg
Druh spúšťania: Jednotlivé nastrelenie / kontaktný spúšťací mechanizmus	
Odporúčaný rozsah tlakov	5 - 8 bar/ 0,5 - 0,8 MPa
Maximálny prípustný prevádzkový tlak	8 bar / 0,8 MPa
Spotreba vzduchu na jedno nastrelenie	2,3 l pri 6 bar / 0,6 MPa
Kapacita zásobníka, klincov	120
Nastavenie hĺbky	áno
Nastreľovaný predmet: Klince Mini Brad	
Dĺžka klincov/mm	32-64
Hrúbka klinca Ø/mm	1,8
Odporúčaný mazací prostriedok	
1l špeciálny olej, Obj. č.	9 4420
250 cm ³ špeciálny tuk, Obj. č.	68 3868

2 INFORMÁCIA O HLUČNOSTI/VIBRÁCIÁCH

Hlučnosť *	3737
A-posudzovaná hladina akustického tlaku na pracovisku pri jednotlivej udalosti L pA, 1s	89 dB(A)
A-posudzovaná hladina akustického výkonu L WA, 1s, d	95 dB(A)
Vibrácie **	
Hodnotená efektívna hodnota zrýchlenia (a), a h, w, 3s	5,0 m/s²



Hladina hluku pri práci môže prekročiť 85 dB (A). **Používajte ochranu sluchu!**

* Merania podľa normy: EN 12549:1999.

** Merania podľa normy: ISO 8662-11:1999.

3 ROZSAH DODÁVKY

- 1 Klincovačka
- 1 Všeobecný návod k použitiu
- 1 Technické údaje - Zoznam náhradných dielov

4 PLNENIE ZÁSObNÍKA

Smú sa používať len nastreľované predmety uvedené pod technickými údajmi (viď 1).

Za účelom plnenia zásobníka držte nástroj tak, aby otvor (vyústenie) nebol zameraný ani na Vaše vlastné telo ani na iné osoby.

Pri procese plnenia nástroj nesmú byť stlačené: vypínacia poistka a spúšťač.

Pás s klincami zozadu zasuňte do zásobníka, až vpredu narazí na posúvač zásobníka. Potom posúvač natiahnite dozadu, až posúvač zásobníka zaskočí za pásom s klincami. Posúvač zásobníka pustite, pás s klincami sa zasunie do pracovnej polohy.

5 NASTAVENIE HL'BK

Hĺbka zapustenia hlavy klinca sa reguluje stlačeným vzduchom. Ak by to nepostačovalo, otáčaním nastavovacej matice (p) možno presnejšie nastaviť hĺbku zapustenia.

Otáčanie doprava (U) = menšia hĺbka zapustenia.

Otáčanie doľava (D) = väčšia hĺbka zapustenia.

6 PRÍSLUŠENSTVO

	Obj.č.
Ťah pružiny pre 20-30 N (2,0-3,0 kp), Vytiahnutie lana 2,0 m	40 3407

7 PORÚCH A ICH ODSTRÁNENIE

Pre odstránenie porúch oddelte bezpodmienečne nástroj od prívodnej hadice. Pri pripojení nesmú byť v zariadení žiadne nastreľované predmety.

PORUCHA	MOŽNÁ PRÍČINA	ODSTRÁNENIE PORUCHY
Stlačený vzduch uniká z výfuku.	Krúžok typu O (f, h), tesniaci krúžok (e) alebo posúvač ventilu (g) poškodený alebo znečistený cudzím telesom. Čelná plocha na valci poškodená.	Diely vyčistiť alebo vymeniť. Čelnú plochu vyleštiť alebo valec vymeniť alebo nanovo namažať.
Náraz sa nevyvoláť.	Riadiace prvky po dlhšom skladovaní ťažko chodia ťažko. Poháňač zaklinený s klincom.	Tlak zvýšiť a urobiť niekoľko skúšobných úderov. Následne okamžite znížiť tlak. Otvorte zásobník a klince vyberte. Otvorte uzáver (x) a vyklopte vodiacu platňu (y). Hnací člen zasuňte dozadu a vzpričený klince vyberte.
Prázdne rázy alebo krivé klince sa celkom nezarazia.	Nástroj nasadené príliš slabo alebo príliš krátko. Nástroj fúka silno v najspodnejšej polohe piestu, krúžok typu O (t), tlmič (v) opotrebované, poškodené. Žiaden spätný zdvih. Nástroj bez dostatočného mazania.	Nástroj dôkladne nasadiť. Chybné diely vymeniť. Vnútorne diely vyčistiť, protichodné plochy krúžkov typu O a pracovný povrch valca namažať. Olejničky skontrolovať.
	Tlak vzduchu príliš nízky.	Správny tlak nastaviť (min. 5 bar / 0,5 MPa).
	Nástroj skáče.	Nástroj tlačiť silnejšie na obrobok.
	Prívodná hadica príliš dlhá. Zúženie prierezu v prívode alebo v údržbárskej jednotke. (pokles tlaku)	Zistiť príčinu a odstrániť
	Piest, kompletne (r) poškodený.	Piesty vymeniť. Súčasne skontrolovať tlmič (v) na príznaky opotrebovania.
	Nesprávne nastavenie zapustenia.	Správne nastavte, pozri časť 5
Hlavičky klincov zalomené a stoja nad drevom.	Vyrážací hrot opotrebovaný (zaoblený).	Vyrážací hrot brúsiť rovno.
Nástroj pracuje príliš pomaly.	Vypínacia poistka (a) ťažko chodiaca.	Vytvorí ľahkosť chodu.
Sada dielov podliehajúcich opotrebovaniu.	Obj.-č. 73 4804	

Pri opravárenských prácach alebo výmene dielov sa musí na pracovný povrch valca a na všetky protichodné plochy krúžkov typu O nanášať špeciálny tuk (Obj.-č. 68 3868).

1 TECHNICKÁ DATA

Typ	3737
Rozměry: Výška/délka mm	315/345
Hmotnost kg (bez sešívacích prvků)	2,7 kg
Způsob spouštění: Jednotlivé spouštění / dotykové spouštění	
Doporučený rozsah tlaku	5 - 8 bar / 0,5 - 0,8 MPa
Maximálně dovolený provozní tlak	8 bar / 0,8 MPa
Spotřeba vzduchu podle druhu zarážení	2,3 l při 6 bar / 0,6 MPa
Kapacita zásobníku, hřebíky	120
Nast. hloubka zar.	áno
Nastřelovaný předmět: Kolářské hřebíky	
Délka hřebíky mm	32-64
Síla hřebíky mm	1,8
Doporučené mazivo	
1l speciálního oleje, Objed. č.	9 4420
250 cm ³ speciálního tuku, Objed. č.	68 3868

2 INFORMACE O HLUČNOSTI/CHVĚNÍ

Parametry hluku*	3737
Hladina akustického tlaku s hodnocením A pro dílčí událost, konfiguraci na pracovišti L pA, 1s	89 dB(A)
Hladina akustického výkonu s hodnocením A L WA, 1s, d	95 dB(A)
Parametry chvění, vibrací**	
Vážená efektivní hodnota zrychlení (a), a h, w, 3s	5,0 m/s²



Hladina hluku při práci může překročit 85 dB (A). **Používejte ochranu sluchu!**

* měření podle norem: EN 12549:1999.

** měření podle norem: ISO 8662-11:1999.

3 ROZSAH DODÁVKY

- 1 Hřebíkovačka – hřebíky brad
- 1 Všeobecný návod na obsluhu
- 1 Technická data – seznam náhradních dílů

4 PLNĚNÍ ZÁSOBNÍKU

Smí se používat jen nastřelovací předměty uváděné pod technickými údaji (viz 1). K plnění zásobníku držte nástroj tak, aby vyústění nesměřovalo ani na vaše tělo ani na jiné osoby.

Při procesu plnění nesmí být stlačeny vypínací pojistka a spouštěč.

Pás hřebíků zasunout zezadu do zásobníku tak, až vpředu narazí do posunovače zásobníku. Pak zatáhnout posunovač zásobníku směrem dozadu tak, až posunovač zásobníku zavakne za pásem hřebíků. Pustit posunovač zásobníku, jenž pak posouvá pás hřebíků do pracovní polohy.

5 SEŘIZOVÁNÍ SÍLY ÚDERU

Hloubka zarážení hlavy hřebíku se reguluje tlakem vzduchu. Pokud by to nestačilo, lze otáčením stavěcí matice (p) nastavovat přesnější hloubku zarážení. Otáčení doprava (U) = hloubka zarážení se zmenšuje. Otáčení doleva (D) = hloubka zarážení se zvětšuje

6 PŘÍSLUŠENSTVÍ

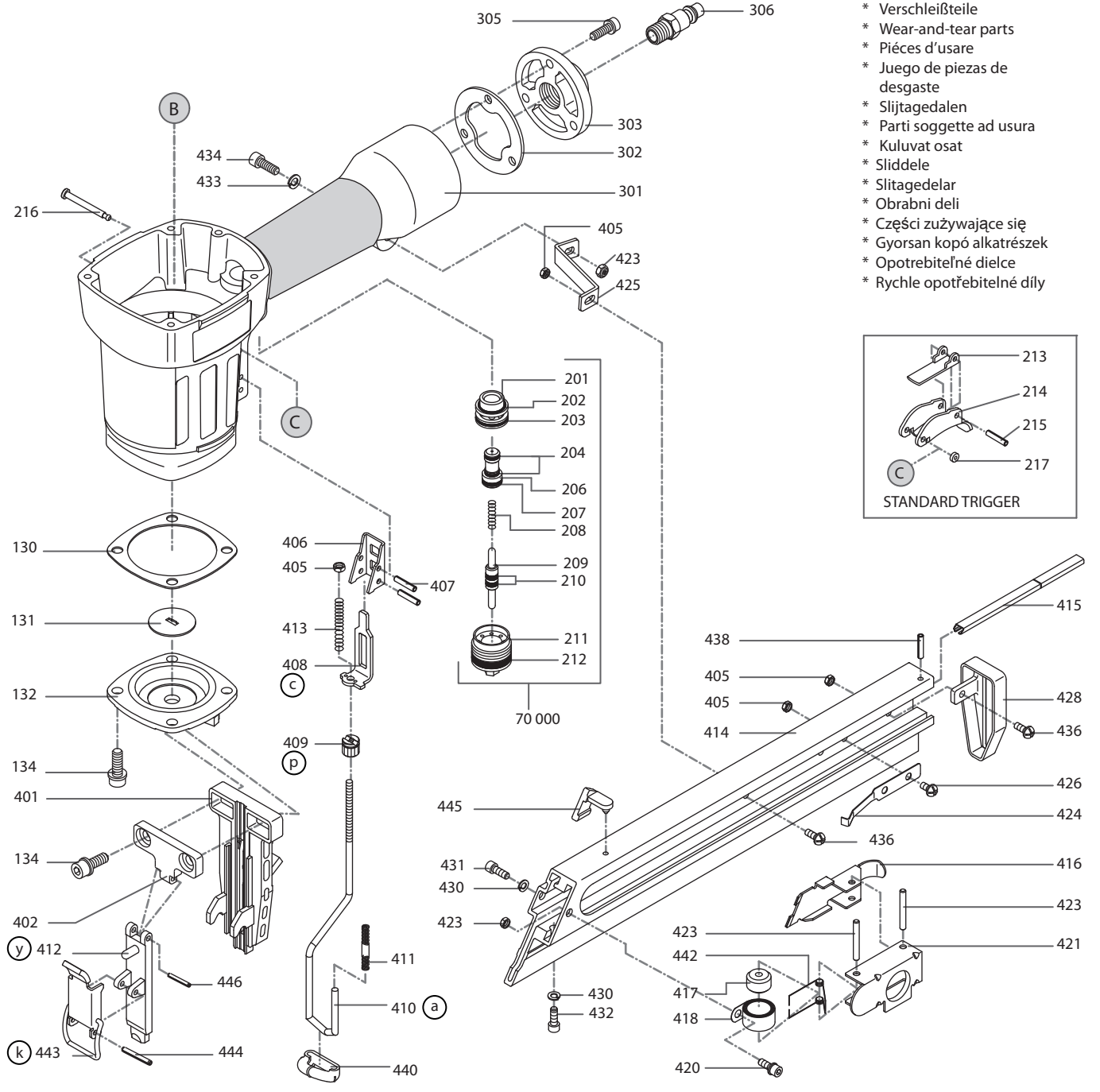
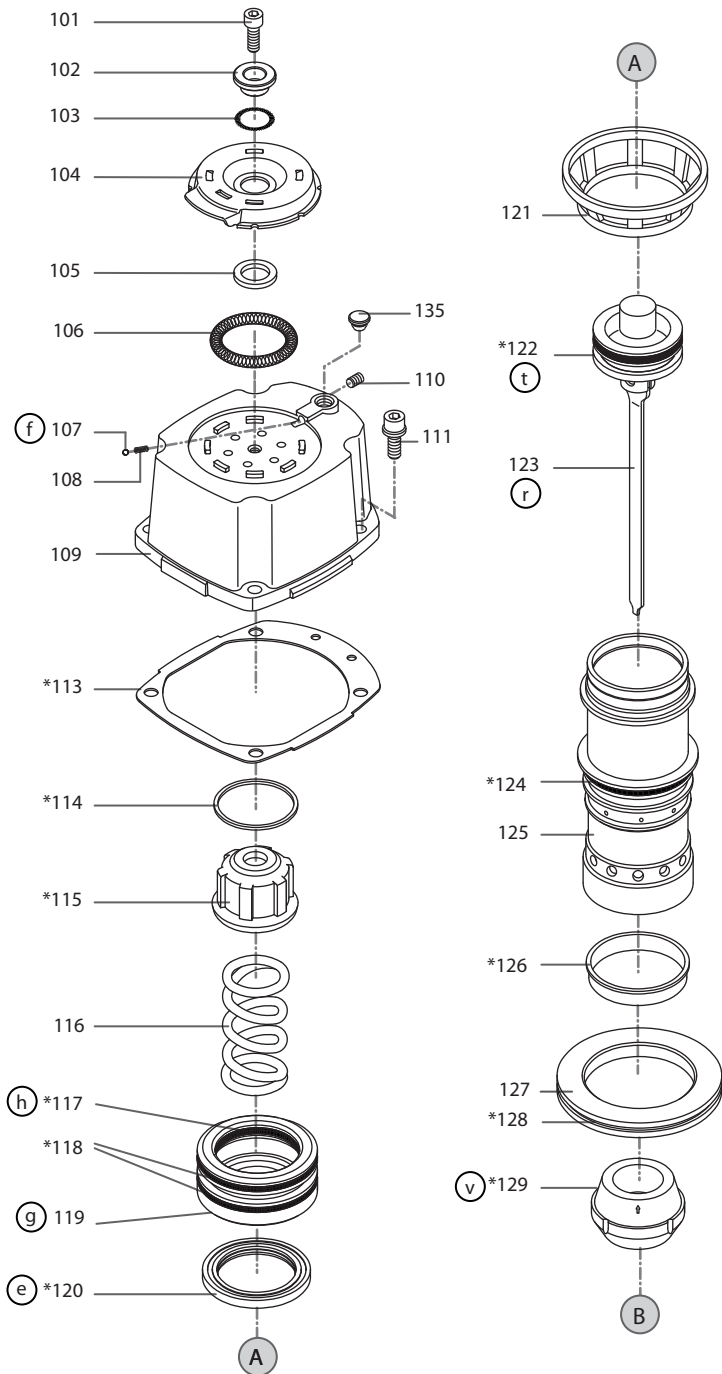
	Objedn. č
Tah pružiny pro 20-30 N (2,0-3,0 kp), vytažení lana 2,0 m	40 3407

7 PORUCHY A JEJICH ODSTRANĚNÍ

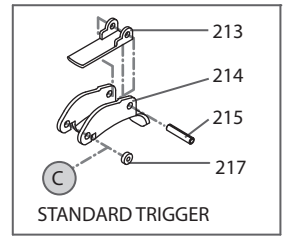
Pro odstranění poruch nástroj bezpodmínečně oddělte od přívodní hadice. Při připojení nesmí být žádné nastřelované předměty v přístroji.

PORUCHA	MOŽNÁ PŘÍČINA	ODSTRANĚNÍ
Stlačený vzduch uniká z výfuku.	Kroužek O (f, h), těsnicí kroužek (e) nebo posouvač ventilu (g) poškozen nebo znečištěn cizím tělesem. Čelní plocha na válci poškozena.	Díly vyčistit nebo vyměnit. Čelní plochu vyleštit nebo válec vyměnit a nanovo namazat.
Úder se nespustil.	Poháněč s hřebíkem sevřen.	Otevřít zásobník a vyndat hřebíky. Otevřít uzávěr (x) a odklopit vodící destičku (y). Poháněč posunout zpět a odstranit vzpříčený hřebík.
Prázdné dorazy nebo vlnité hřebíky se zcela nenastřelí.	Přístroj příliš slabý nebo nasazen příliš krátce. Přístroj fouká silně v nejspodnější poloze pístu, kroužek O (t), tlumič (v) opotřebený poškozený. Žádný zpětný zdvih. Přístroj bez dostatečného mazání.	Přístroj důkladně nasadit. Vadné díly vyměnit. Vnitřní díly vyčistit, protichůdné plochy kroužků O a oběžnou plochu válce namazat. Olejničku zkontrolovat.
	Tlak vzduchu příliš malý.	Nastavit správný tlak (min. 5 bar / 0,5 MPa).
	Nástroj skáče.	Nástroj silněji tlačit na obrobek.
	Přívodní hadice příliš dlouhá. Zúžení průřezu v přívodu nebo v jednotce údržby. (pokles tlaku)	Příčinu zjistit a odstranit
	Píst, kompletně (r) poškozený.	Písty vyměnit. Současně tlumič (v) zkontrolovat na známky opotřebení.
	Seřizování síly úderu je chybně nastaveno.	Správně nastavit, viz odstavec 5
Hlavy hřebíků ulomené a stojí nad dřevem.	Hrot pohonu opotřeben (zaoblený).	Hrot poháněče brousit v rovině.
Přístroj pracuje příliš pomalu.	Vypínací pojistka (a) těžce jdoucí.	Vytvořit lehkost chodu.
Sada dílů podléhajících opotřebení	Obj.-č. 73 4804	

Při opravárenských pracích nebo výměně dílů se musí na oběžnou plochu válce a na všechny protichůdné plochy kroužků O nanášet speciální tuk (Obj.č. 68 3868).



- * Verschleißteile
- * Wear-and-tear parts
- * Pièces d'usure
- * Juego de piezas de desgaste
- * Slijtagedelen
- * Parti soggette ad usura
- * Kuluvat osat
- * Sliddele
- * Slitagedelar
- * Obrabni deli
- * Części zużywające się
- * Gyorsan kopó alkatrészek
- * Opotrebitel'né dielce
- * Rychle opotřebitelné díly



Pos.-Nr.	Bestell-Nr. Code No. N°de cde. 3737	Stück Quant.	Benennung	Designation	Désignation	Abmessung Dimensions
101	33758	1	Zylinderschraube	Allen screw	Vis Allen	M 5 x 12
102	733556	1	Scheibe,Sonder	Washer,special	Rondelle,spéciale	
103	434128	1	O-Ring	O-ring	Joint torique	13 x 2
104	733443	1	Luftleitdeckel	Air deflector	Couvercle de déflecteur	
105	733446	1	Scheibe,elastisch	Elastic washer	Rondelle élastique	
106	733444	1	Schalldämpfer	Muffle	Silencieux	
107	45640	1	Kugel	Ball	Bille	4
108	733494	1	Druckfeder	Compression spring	Ressort de pression	
109	733441	1	Gehäusedeckel	Housing cover	Couvercle de carter	
110	736736	1	Gewindestift	Hex. soc. hd. screw	vis sans tête	
111	433454	4	Zylinderschraube	Allen screw	Vis Allen	M 6 x 25
*113	733442	1	Flachdichtung	Flat gasket	Joint plat	
*114	733449	1	Scheibe	Washer	Rondelle	
*115	733447	1	Puffer	Bumper	Amortisseur	
116	733450	1	Druckfeder	Compression spring	Ressort de pression	
*117	434149	1	O-Ring	O-ring	Joint torique	39,4 x 3,1
*118	434150	2	O-Ring	O-ring	Joint torique	52 x 2,5
119	733448	1	Ventilschieber	Valve slide	Coulisseau de soupape	
*120	733451	1	Dichtring	Sealing ring	Bague d'étanchéité	
121	733452	1	Abstandhalter	Outer stop	Arrêt d'espacement	
*122	434151	1	O-Ring	O-ring	Joint torique	37,69 x 3,53
*123	733500	1	Kolben, komplett	Piston, complete	Piston, complet	
*124	434152	1	O-Ring	O-ring	Joint torique	47,5 x 2
125	733454	1	Zylinder	Cylinder	Cylindre	
*126	733455	1	Manschette	Sleeve	Embout	
127	733456	1	Ring mit Nut	Ring with groove	Anneau rainuré	
128	434153	1	O-Ring	O-ring	Joint torique	70,5 x 2
*129	733457	1	Puffer	Bumper	Amortisseur	
130	733458	1	Flachdichtung	Flat gasket	Joint plat	
131	733459	1	Dichtungsscheibe	Sealing washer	Rondelle d'étanchéité	
132	733460	1	Flansch	Flange	Bride	
134	33944	6	Zylinderschraube	Allen screw	Vis Allen	M 6 x 20
135	736737	1	Stopfen	Plug	Bouchon	
213	733466	1	Wippe	Rocker	Bascule de déclenchement	
214	733467	1	Auslöser	Trigger	Gâchette	
215	42862	1	Spannstift	Slotted spring pin	Goupille à ressort	3 x 16
216	730752	1	Bolzen	Pin	Boulon	
217	730766	1	Scheibe,elastisch	Elastic washer	Rondelle élastique	
301	733438	1	Gehäuse	Main housing	Corps	
302	733439	1	Flachdichtung	Flat gasket	Joint plat	
303	733440	1	Abschlussdeckel	End cover	Couvercle de fermeture	
305	730244	3	Zylinderschraube	Allen screw	Vis Allen	M 5 x 20
306	286524	1	Stecknippel	Plug-in nipple	Raccord rapide mâle	R 1/4"
401	733468	1	Führungsplatte, hinten	Guide plate, rear	Plaque de guidage, arrière	
402	733469	1	Lagerbrücke	Bridge plate	Support de palier	
405	40673	1	Sechskantmutter	Hexagon nut	Ecrou 6-pans	M 4
406	733470	1	Führungswinkel	Guide angle	Equerre de guidage	
407	42919	2	Spannstift	Slotted spring pin	Goupille à ressort	3 x 24
408	733471	1	Sicherungsbügel	Safety bracket	Etrier de sécurité	
409	733472	1	Stellmutter	Setting nut	Ecrou de réglage	
410	733473	1	Auslösesicherung	Safety yoke	Palpeur de sécurité	
411	733474	1	Druckfeder	Compression spring	Ressort de pression	
412	733475	1	Führungsplatte, vorn	Guide plate, front	Plaque de guidage, avant	
413	733476	1	Druckfeder	Compression spring	Ressort de pression	

Pos.-Nr.	Bestell-Nr. Code No. N°de cde. 3737	Stück Quant.	Benennung	Designation	Désignation	Abmessung Dimensions
414	733445	1	Magazin	Magazine	Magasin	
415	733477	1	Führungsschiene	Guide track	Rail de guidage	
416	733478	1	Magazinschieber	Pusher	Coulisseau magasin	
417	733479	1	Buchse	Bushing	Douille	
418	733480	1	Flachspiralfeder	Flat spiral spring	Ressort spiral plat	
420	03 3715	1	Zylinderschraube	Allen screw	Vis Allen	M 4 x 8
421	733481	1	Gehäuse für Feder	Housing for spring	Boîtier pour ressort	
422	733557	2	Stift	Pin	Goupille	
423	40703	1	Sechskantmutter	Hexagon nut	Ecrou 6-pans	M 5
424	733482	1	Sperre	Stop	Arrêt	
425	733483	1	Bügel	Bracket	Etrier	
426	033650	1	Zylinderschraube	Allen screw	Vis Allen	M 4 x 10
428	733484	1	Abdeckung	Cover	Couvercle	
430	041068	1	Scheibe	Washer	Rondelle	A 4,3
431	412147	3	Zylinderschraube	Allen screw	Vis Allen	M 4 x 8
432	33669	1	Zylinderschraube	Allen screw	Vis Allen	M 4 x 12
433	041092	1	Scheibe	Washer	Rondelle	A 5,3
434	033774	1	Zylinderschraube	Allen screw	Vis Allen	M 5 x 18
436	733558	1	Schraube,Sonder	Screw,special	Vis,spéciale	M 4 x 10
438	434172	1	Spiral-Spannstift	Spring-type straight pin	Goupille élast.spiralée	3 x 35
440	733485	1	Schutzkappe	Protection cap	Capot de protection	
442	733486	1	Drehfeder	Torsional spring	Ressort à action angul.	
443	733487	1	Verschluss	Lock	Fermeture	
444	426202	1	Spiral-Spannstift	Spring-type straight pin	Goupille élast. spiralée	3 x 22
445	733488	1	Anschlagpuffer	Stop bumper	Amortisseur de butée	
446	434173	1	Spiral-Spannstift	Spring-type straight pin	Goupille élast. spiralée	3 x 16
70 000	734803	1	Auslöseventil, komplett	Release valve, compl.	Soupape de déclenchement, compl.	

* Verschleißteile
* Wear-and-tear parts
* Pièces d'usure
* Piezas de desgaste
* Slijtagedalen

* Parti soggette ad usura
* Kuluvat osat
* Sliddele
* Slitagedelar
* Obrabni deli

* Części zużywające się
* Gyorsan kopó alkatrészek
* Opotrebitelné dielce
* Rychle opotřebitelné díly

Wichtig: bei der Bestellung von Ersatzteile, bitte Ersatzteilbezeichnung und Ersatzteilnummer angeben.

Note: When ordering spare parts please state the part name and number.

Important: lors de la commande de pièces détachées, veuillez indiquer la désignation de la pièce ainsi que son numéro.

Inportante: En el pedido de piezas de recambio, anotar el nombre y número de cada una de las piezas.

Belangrijk: bij bestelling van de onderdelen, gelieve het positie- nummer alsook het onderdeel- nummer te vermelden.

Importante: all'ordine del ricambio prego specificare la descrizione e il numero dello stesso

Tärkeää: Kun teette tilauksen varaosaluettelosta, antakaa tilausta jättäessäanne kyseisen varaosan nimike ja varaosanumero.

Viktigt: Ved bestilling af reservedele bedes reservedelsbetegnelsen og reservedelsnummeret angivet.

Viktigt: vänligen ange reservdelsbeteckning och reservdelsnummer vid beställning av reservdelar.

Pomembno: Pri naročilu nadomestnih delov prosimo, da navedete oznako in število nadomestnega dela

Wažne: W przypadku złożenia zamówienia na części zamiennej prosimy o podanie oznaczenia części zamiennej i jej numeru.

Fontos: Alkatrészzrendelésekor kérjük, mindig adja meg az alkatrész nevét és rendelési számát is!

Dôležité: Pri objednávaní náhradných dielov uvádzajte, prosím, označenie a číslo náhradného diela.

Důležité: při objednávaní náhradních dílů udávejte prosím název náhradního dílu a číslo náhradního dílu.

Die mit * gekennzeichneten Teile (Verschleißteile) sind nur mit dem Verschleißteilsatz erhältlich.
The parts marked * (wear-and-tear parts) are only available with the wear-and-tear part set.
Les pièces identifiées par * (pièces d'usure) ne sont disponibles qu'avec le jeu de pièces d'usure.
Las piezas marcadas con * (piezas de desgaste) sólo están disponibles con el juego de piezas de desgaste.
De delen die met * zijn aangeduid (slijtgedalen) zijn alleen verkrijgbaar met de set slijtgedalen.
Le parti contrassegnate da * (parti soggette a usura) sono disponibili solo nel set parti soggette a usura
Tähdellä * merkityt osat (kuluvat osat) on saatavana vain kulutusosasarjan mukana.
Komponenter markeret med * (sliddele) fås kun i sliddelssættet.
De med * markerade delarna (slitagedelar) kan endast fås med slitagedelssatsen.
Dele, ki so označeni z *, (obrabni deli) je mogoče dobiti le v kompletu obrabnih delov.
Zaznaczone za pomocą * części (części zużywające się) dostępne są tylko w zestawie części zużywających się.
A *-gal megjelölt részek (gyorsan kopó alkatrészek) csak a gyorsan kopó alkatrész-készletben kaphatók.
Dielce označené symbolom * (opotrebitelné dielce) sú k dispozícii len v sade dielcov podliehajúcich opotrebovaníu.
Části označené s * (díly podléhající rychlému opotřebení) lze obdržet pouze se sadou dílů podléhajících opotřebení.

Karl M. Reich Verbindungstechnik GmbH
Postfach 1740, D-72607 Nürtingen
Telefon: + 49 (0)7022 71-0
Telefax: Verkauf Inland + 49 (0)7022 71-233
Verkauf Export + 49 (0)7022 71-220
e-mail: marketing@kmreich.com

www.kmreich.com

Karl M. Reich Verbindungstechnik