

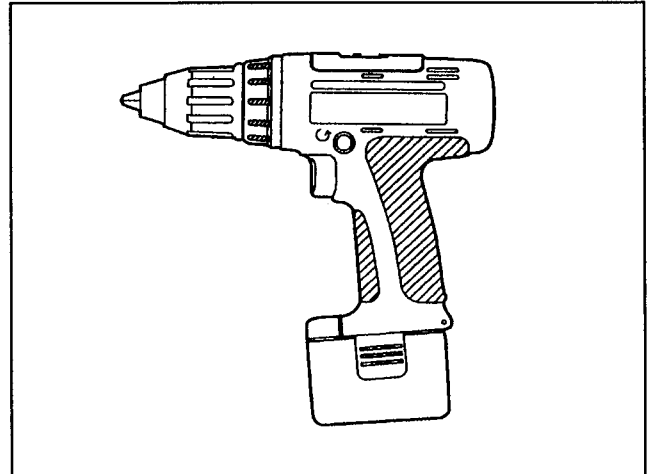
Service Manual

Cordless Drill & Driver

EY6406 • EY6407 • EY6431

CONTENTS

	Page
• Specifications	1
• Disassembly / Assembly Instructions	
(English)	2-4
(German)	8-10
• Wiring Connection Diagram	5
• Troubleshooting Guide	
(English)	6
(German)	11-12
• Schematic Diagram	7
• Exploded View & Replacement Parts List ...	13-16



SPECIFICATIONS

MAIN UNIT

Model	EY6406	EY6407	EY6431
Motor	DC Motor 12V		DC Motor 15.6V
No load speed	LOW	400/min (rpm.)	450/min (rpm.)
	HIGH	1300/min (rpm.)	1100/min (rpm.)
Chuck capacity	ϕ 0.5 ~ ϕ 10mm (1/32" ~ 3/8")	ϕ 1.0 ~ ϕ 13mm (1/16" ~ 1/2")	
Maximum torque	LOW	22.5Nm (230kgf-cm, 199in-lbs.)	
	HIGH	6.3Nm (65kgf-cm, 56in-lbs.)	
Clutch torque	Approx. 1.0Nm (10kgf-cm, 8.7in-lbs.) - 5.4Nm (55kgf-cm, 47.7in-lbs.)		Approx. 1.0Nm (10kgf-cm, 8.7in-lbs.) - 6.9Nm (70kgf-cm, 61in-lbs.)
Overall length	202mm (7-61/64")	208mm (8-3/16")	
Weight (with battery pack)	1.7kg (3.74lbs.) with EY9106	1.8kg (3.96lbs.) with EY9200	2.0kg (4.4lbs.) with EY9230/EY9136

BATTERY PACK

	EY9106	EY9108	EY9200	EY9230	EY9136
Storage battery	Ni-Cd battery	Ni-MH battery			Ni-Cd battery
Battery voltage	12V DC (1.2V X 10 cells)			15.6V DC (1.2V X 13 cells)	

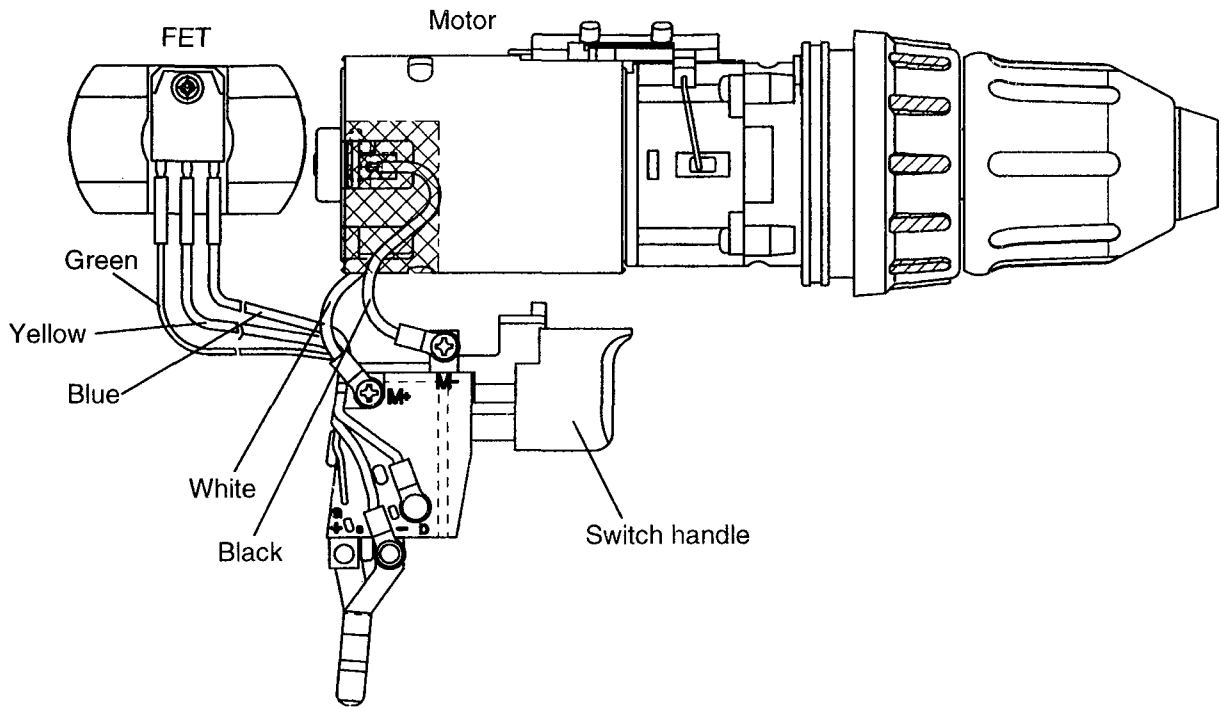
BATTERY CHARGER

Weight	0.78kg (1.72lbs.)
Charging time	Approx. 30min. with EY9106/9108/9136 45min. with EY9200/9230

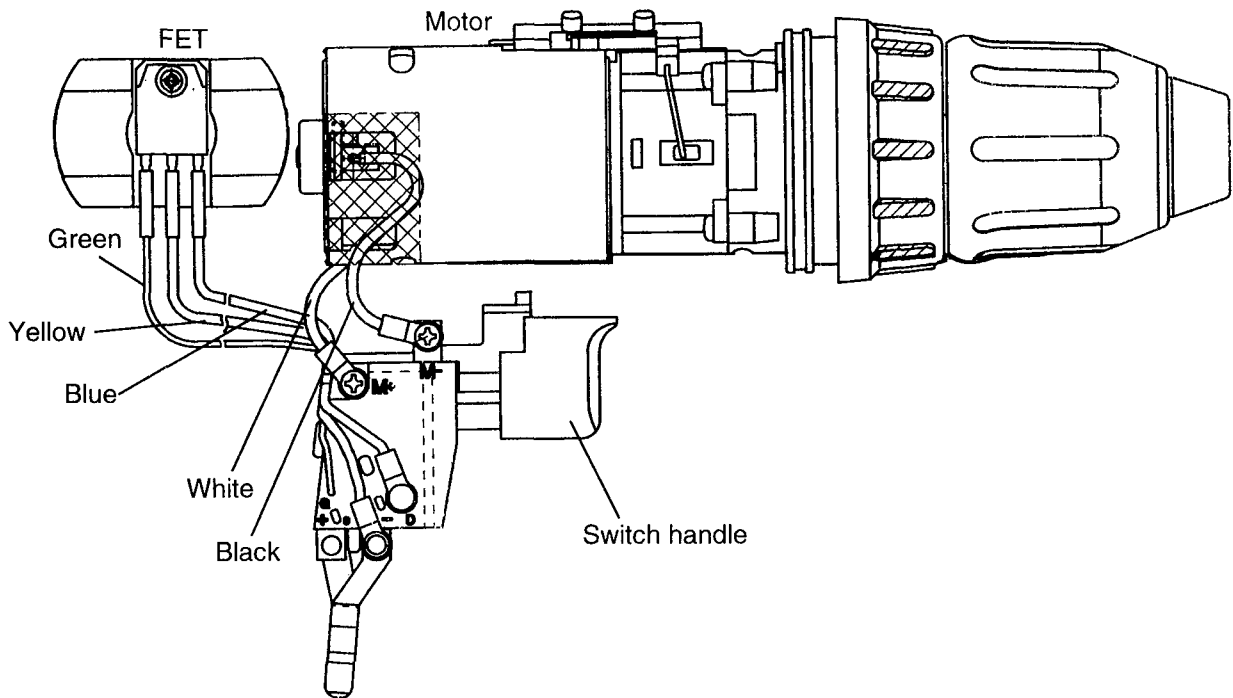
©1999 Matsushita Electric Works, Ltd
 All rights reserved Unauthorized copying
 and distribution is a violation of law

WIRING CONNECTION DIAGRAM

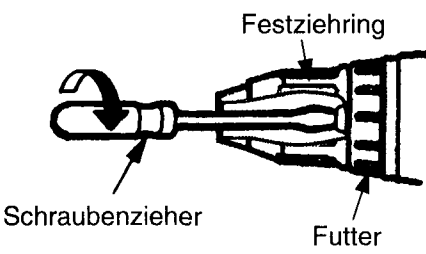
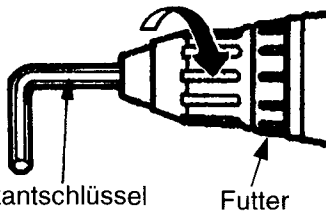
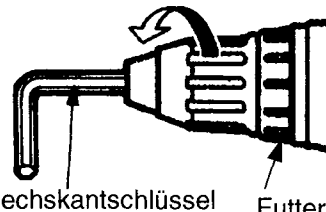
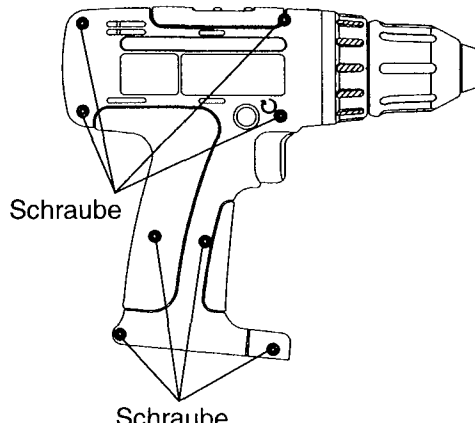
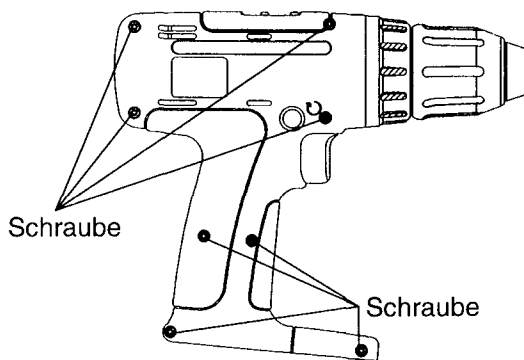
■ EY6406/EY6407



■ EY6431



ZERLEGEN

Rererenz-Nr.1A	Schritt 1A	Entfernen des schlüsselosen Bohrfutters.
	<div style="display: flex; flex-direction: column; align-items: center;">  <p>Abb. 1</p>  <p>Abb. 2</p>  <p>Abb. 3</p> </div>	<ol style="list-style-type: none"> 1. Setzen Sie die Kupplungsgriff auf Position und 'NIEDRIG'-Position. 2. Den Festziehring gegen den Uhrzeigersinn drehen und das Futter öffnen. 3. Die Befestigungsschraube im Futtermitteinem Flachkopfschraubenzieher gegen den Uhrzeigersinn lösen und entnehmen. (Siehe Abbildung 1) HINWEIS : Wenn sich die Befestigungsschraube für das Futter nicht lösen läßt, setzen Sie den Innensechskantschlüssel in das Futter ein und schlagen Sie mit einem Hammer im Uhrzeigersinn leicht dagegen, um das Futter fester anzuziehen. Lösen Sie dann die Befestigungsschraube für das Futter. (Siehe Abbildung 2) 4. Setzen Sie den Innensechskantschlüssel in das Futter ein und drehen Sie ihn gegen den Uhrzeigersinn (in Pfeilrichtung). Halten Sie dabei die Maschine am Spanner, um das Futter abzunehmen. (Siehe Abbildung 3)
Rererenz-Nr.2A	Schritt 2A	Öffnen des Gehäuses.
<EY6406•6407>	 <p>Abb. 4</p>	<ol style="list-style-type: none"> 1. Lösen Sie die 8 Schrauben des Gehäuses. (Siehe Abbildung 4-5)
<EY6431>	 <p>Abb. 5</p>	

Rererenz-Nr.2B	Schritt 2A→2B	Entfernen oder Einsetzen des Motors.
----------------	---------------	--------------------------------------

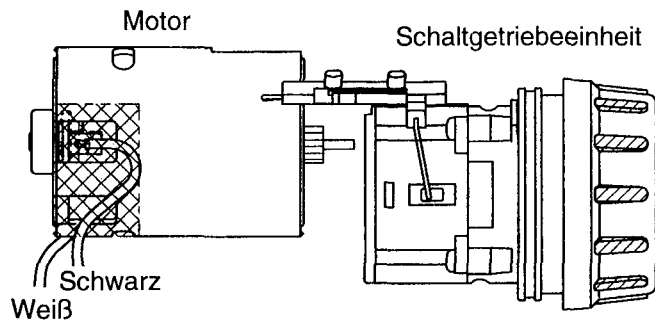


Abb. 6

(Entfernen des Motors.)

1. Entfernen Sie den Motor zusammen mit der Schaltgetriebeeinheit aus dem Gehäuse.
2. Trennen Sie Motor und Schaltgetriebeeinheit voneinander. Drehen Sie dazu den Motor, um die Lappen zu entriegeln.

(Einsetzen des Motors.)

3. Die Motor-Montagebasis und die Positionierrippe des Getriebegehäuses sollten eingebaut werden. (Siehe Abbildung 6)

Rererenz-Nr.2C	Schritt 2A→2B→2C	Entfernen oder Einsetzen der Schaltgetriebeeinheit.
----------------	------------------	---

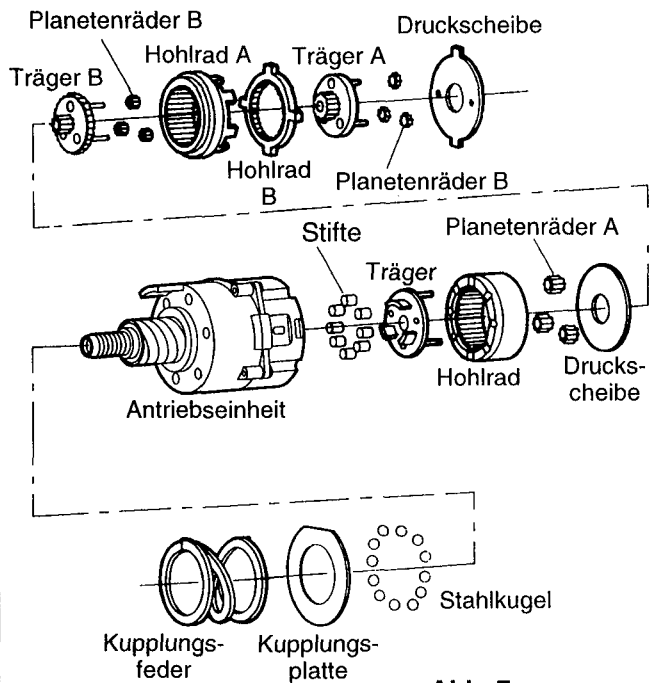


Abb. 7

(Entfernen der Schaltgetriebeeinheit.)

1. Drehen Sie die Druckplatte in Pfeilrichtung.
2. Die Innenteile der Schaltgetriebeeinheit können nacheinander einzeln entfernt werden. (Siehe Abbildung 7)

(Einsetzen der Schaltgetriebeeinheit)

3. Der Spanning ist richtig ausgerichtet, wenn er problemlos herausgenommen werden kann. (Siehe Abbildung 8)
4. Beginnen Sie, indem Sie die 6 Stifte, wie in Abb. 9 dargestellt, in die Antriebseinheit einsetzen.
5. Setzen Sie die übrigen Teile in umgekehrter Reihenfolge als in Abb. 7 dargestellt ein.

HINWEIS : Mitnehmer, Träger, Träger A und B, Hohlräder, Hohlräder A und B, müssen für einen korrekten Zusammenbau in die richtige Ausrichtung gebracht werden.

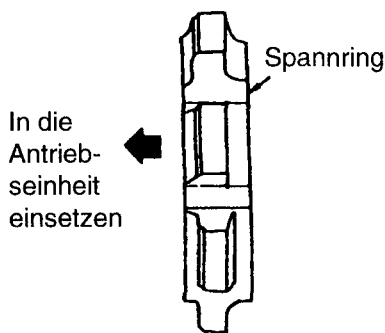


Abb. 8

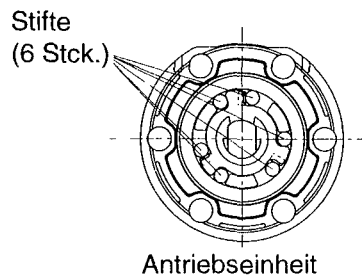
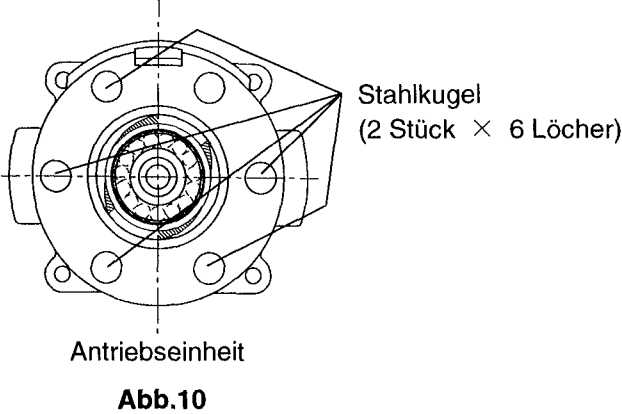
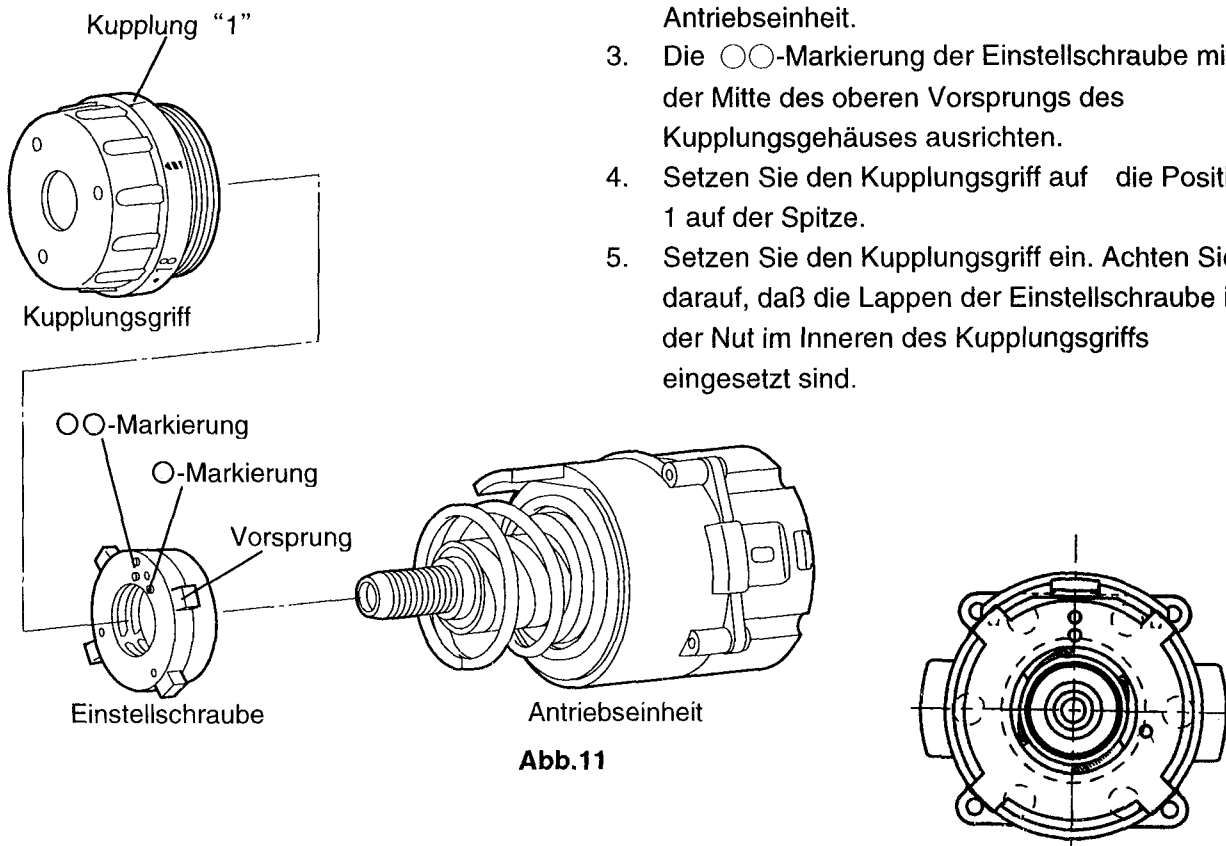
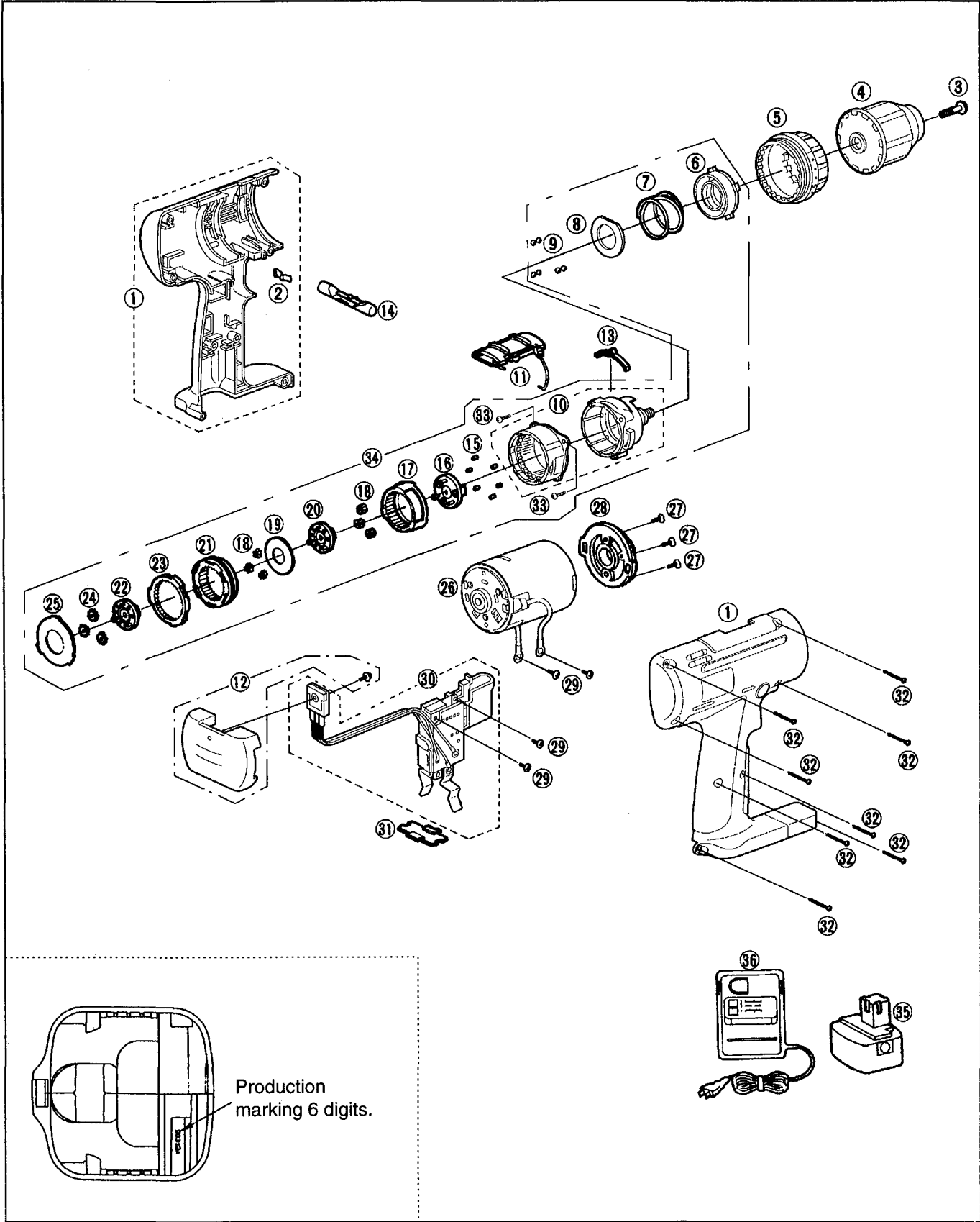


Abb. 9

<p>Rererez-Nr.2D</p>	<p>Schritt 2A→2B→2C→2D</p>	<p>Einsetzen der Stahlkugeln.</p>
		<ol style="list-style-type: none"> 1. Setzen Sie zum Wiedereinbau je zwei Stahlkugeln in jedes der 6 Löcher ein. (Siehe Abbildung 10)
<p>Rererez-Nr.2E</p>	<p>Schritt 2A→2B→2C→2D→2E</p>	<p>Einsetzen der Einstellschraube und des Kupplungsgriffes.</p>
		<ol style="list-style-type: none"> 1. Die ○-Markierung der Einstellschraube mit der Mitte des oberen Vorsprungs des Kupplungsgehäuses ausrichten. 2. Drehen Sie die Einstellschraube um eine Umdrehung im Uhrzeigersinn auf die Antriebseinheit. 3. Die ○○-Markierung der Einstellschraube mit der Mitte des oberen Vorsprungs des Kupplungsgehäuses ausrichten. 4. Setzen Sie den Kupplungsgriff auf die Position 1 auf der Spitze. 5. Setzen Sie den Kupplungsgriff ein. Achten Sie darauf, daß die Lappen der Einstellschraube in der Nut im Inneren des Kupplungsgriffs eingesetzt sind.

EXPLODED VIEW FOR EY6406 · EY6407

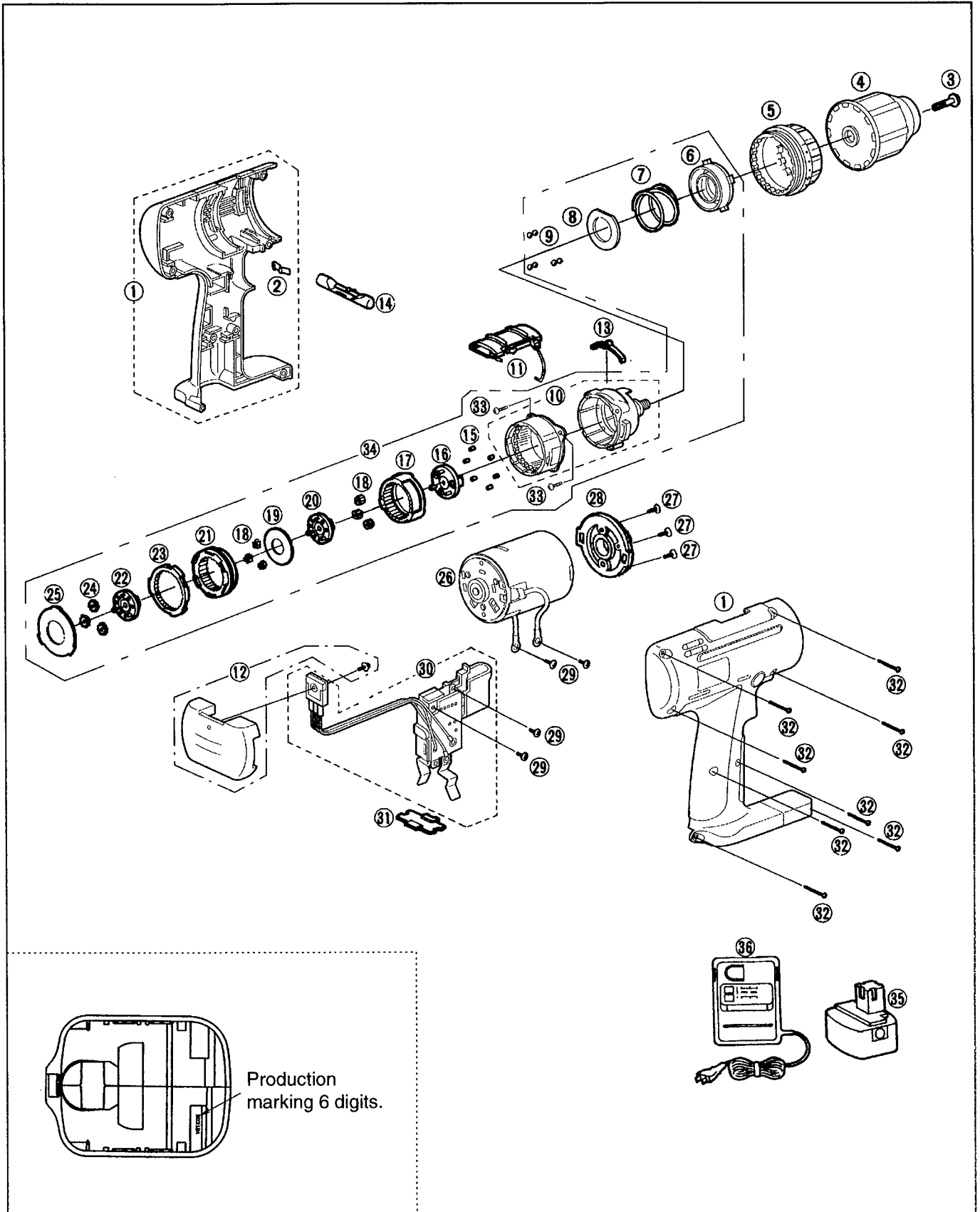


REPLACEMENT PARTS LIST FOR EY6406 · EY6407

NOTE : *A . . . available as an optional accessory
 *B . . . only available as set
 *C . . . available individually

Ref.No.	Part No. for EY6406	Part No. for EY6407	Part Name & Descriptions	Per unit	Remarks
▲ 1	WEY6406K3079	WEY6407K3079	HOUSING AB SET	1	
2	WEY6481L0177	WEY6481L0177	CLICK SPRING	1	
▲ 3	WEYT103L6807	WEYT103L6807	CHUCK FASTENING SCREW	1	
▲ 4	WEY6406K7918	WEY6407K7918	KEYLESS CHUCK	1	
▲ 5	WEY6406Y3228	WEY6406Y3228	CLUTCH HANDLE	1	
▲ 6	WEY6406L0638	WEY6406L0638	ADJUSTING SCREW	1	
▲ 7	WEY6406L0168	WEY6406L0168	CLUTCH SPRING	1	
▲ 8	WEY6406L0578	WEY6406L0578	CLUTCH PLATE	1	
9	WEY560B6967	WEY560B6967	STEEL BALL	12	*B ϕ 5
▲ 10	WEY6406L1078	WEY6406L1078	DRIVING BLOCK	1	
▲ 11	WEY6406Y3238	WEY6406Y3238	H/L HANDLE	1	
▲ 12	WEY6406L2568	WEY6406L2568	HEAT SINK	1	
▲ 13	WEY6406L0178	WEY6406L0178	CLICK SPRING A	1	
▲ 14	WEY6402Y3247	WEY6402Y3247	F/R SELECTOR HANDLE	1	
15	WEY6283L0377	WEY6283L0377	ROLLER PIN	6	*B ϕ 3.175*7.2
▲ 16	WEY6406L1118	WEY6406L1118	CARRIER	1	
▲ 17	WEY6406L1488	WEY6406L1488	RING GEAR	1	
▲ 18	WEY6406L1348	WEY6406L1348	PLANET GEAR	6	*B (3PCS/PK)
▲ 19	WEY6406L0858	WEY6406L0858	THRUST PLATE	1	
▲ 20	WEY6406L1128	WEY6406L1128	CARRIER A	1	
▲ 21	WEY6406L1468	WEY6406L1468	RING GEAR A	1	
▲ 22	WEY6406L1108	WEY6406L1108	CARRIER B	1	
▲ 23	WEY6406L1478	WEY6406L1478	RING GEAR B	1	
▲ 24	WEY6406L1358	WEY6406L1358	PLANET GEAR B	3	*B
▲ 25	WEY6406L0888	WEY6406L0888	THRUST PLATE	1	
▲ 26	WEY6406L1008	WEY6406L1008	MOTOR	1	
27	WEY6230L6027	WEY6230L6027	SCREW	3	*C K3-6
▲ 28	WEY6406L0028	WEY6406L0028	MOTOR MOUNTING PLATE	1	
29	WEY6207Y6027	WEY6207Y6027	SCREW	2	*C K3-5
▲ 30	WEY6406Y2008	WEY6406Y2008	SWITCH BLOCK	1	
31	WEY6230L0207	WEY6230L0207	DUST PREVENTIVE PLATE	1	
▲ 32	WEY6230K9218	WEY6230K9218	TAPPING SCREW	8	*C K3-20
▲ 33	WEY6406K9038	WEY6406K9038	TORX TAPPING SCREW	4	*C K3-12
▲ 34	WEY6406L1458	WEY6406L1458	GEAR BOX BLOCK	1	
▲ 35	EY9106	EY9200	BATTERY PACK	1	*A
▲ 36	EY0230	EY0230	BATTERY CHARGER	1	*A
▲ -	WEY9594K7018	WEY9594K7018	TOOL CASE	1	
▲ -	WEY6406K8109	WEY6406K8109	OPERATING INSTRUCTIONS	1	

EXPLODED VIEW FOR EY6431



REPLACEMENT PARTS LIST FOR EY6431

NOTE : *A . . . available as an optional accessory
 *B . . . only available as set
 *C . . . available individually

Ref.No.	Part No.	Part Name & Descriptions	Per unit	Remarks
▲ 1	WEY6431K3079	HOUSING AB SET	1	
2	WEY6481L0177	CLICK SPRING	1	
▲ 3	WEYT103L6807	CHUCK FASTENING SCREW	1	
▲ 4	WEY6407K7918	KEYLESS CHUCK	1	
▲ 5	WEY6406Y3228	CLUTCH HANDLE	1	
▲ 6	WEY6406L0638	ADJUSTING SCREW	1	
▲ 7	WEY6431L0168	CLUTCH SPRING	1	
▲ 8	WEY6406L0578	CLUTCH PLATE	1	
9	WEY560B6967	STEEL BALL	12	*B ϕ 5
▲ 10	WEY6431L1078	DRIVING BLOCK	1	
▲ 11	WEY6406Y3238	H/L HANDLE	1	
▲ 12	WEY6406L2568	HEAT SINK	1	
▲ 13	WEY6406L0178	CLICK SPRING A	1	
▲ 14	WEY6402Y3247	F/R SELECTOR HANDLE	1	
15	WEY6283L0377	ROLLER PIN	6	*B ϕ 3.175*7.2
▲ 16	WEY6406L1118	CARRIER	1	
▲ 17	WEY6406L1488	RING GEAR	1	
▲ 18	WEY6406L1348	PLANET GEAR	6	*B (3PCS/PK)
▲ 19	WEY6406L0858	THRUST PLATE	1	
▲ 20	WEY6406L1128	CARRIER A	1	
▲ 21	WEY6406L1468	RING GEAR A	1	
▲ 22	WEY6406L1108	CARRIER B	1	
▲ 23	WEY6406L1478	RING GEAR B	1	
▲ 24	WEY6406L1358	PLANET GEAR B	3	*B
▲ 25	WEY6406L0888	THRUST PLATE	1	
▲ 26	WEY6431L1008	MOTOR	1	
27	WEY6230L6027	SCREW	3	*C K3-6
▲ 28	WEY6406L0028	MOTOR MOUNTING PLATE	1	
29	WEY6207Y6027	SCREW	2	*C K3-5
▲ 30	WEY6431Y2008	SWITCH BLOCK	1	
31	WEY6230L0207	DUST PREVENTIVE PLATE	1	
▲ 32	WEY6230K9218	TAPPING SCREW	8	*C K3-20
▲ 33	WEY6406K9038	TORX TAPPING SCREW	4	*C K3-12
▲ 34	WEY6431L1458	GEAR BOX BLOCK	1	
▲ 35	EY9136	BATTERY PACK	1	*A
▲ 35	EY9230	BATTERY PACK	1	*A
▲ 36	EY0230	BATTERY CHARGER	1	*A
▲ -	WEY9594K7018	TOOL CASE	1	
▲ -	WEY6406K8109	OPERATING INSTRUCTIONS	1	